

# Мониторинг стипендиального обеспечения образовательных организаций высшего образования

# Нормативная база стипендиального обеспечения

- Федеральный Закон от 29 декабря 2012 г. №273-ФЗ «Об образовании в Российской Федерации» (ст.36).
- Постановление Правительства РФ от 17 декабря 2016 г. №1390 «О формировании стипендиального фонда».
- Приказ Минобрнауки России от 27 декабря №1663 «Об утверждении порядка назначения государственной академической и (или) государственной социальной стипендии студентам, обучающимся по очной форме обучения за счет бюджетных ассигнований федерального бюджета, государственной стипендии аспирантам, ординаторам, ассистентам-стажерам, обучающимся по очной форме обучения за счет бюджетных ассигнований федерального бюджета, выплаты стипендии слушателям подготовительных отделений федеральных государственных образовательных организаций высшего образования, обучающихся за счет бюджетных ассигнований федерального бюджета»

## ФЗ «Об образовании в РФ» статья 36, ч.2

В РФ  
устанавливаются  
следующие  
виды стипендии:

Государственная академическая стипендия студентам (ГАС)

Государственная социальная стипендия студентам (ГСС)

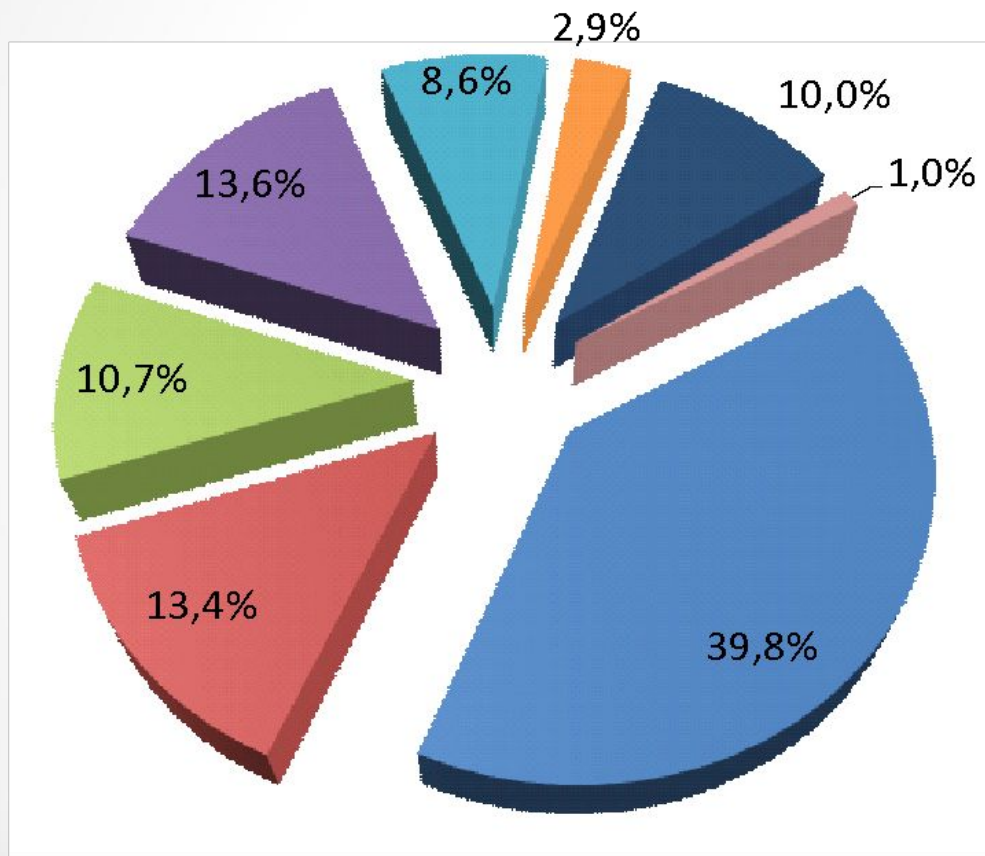
Государственные стипендии аспирантам, ординаторам, ассистентам-стажерам

Стипендии Президента РФ и Правительства РФ.

Именные стипендии

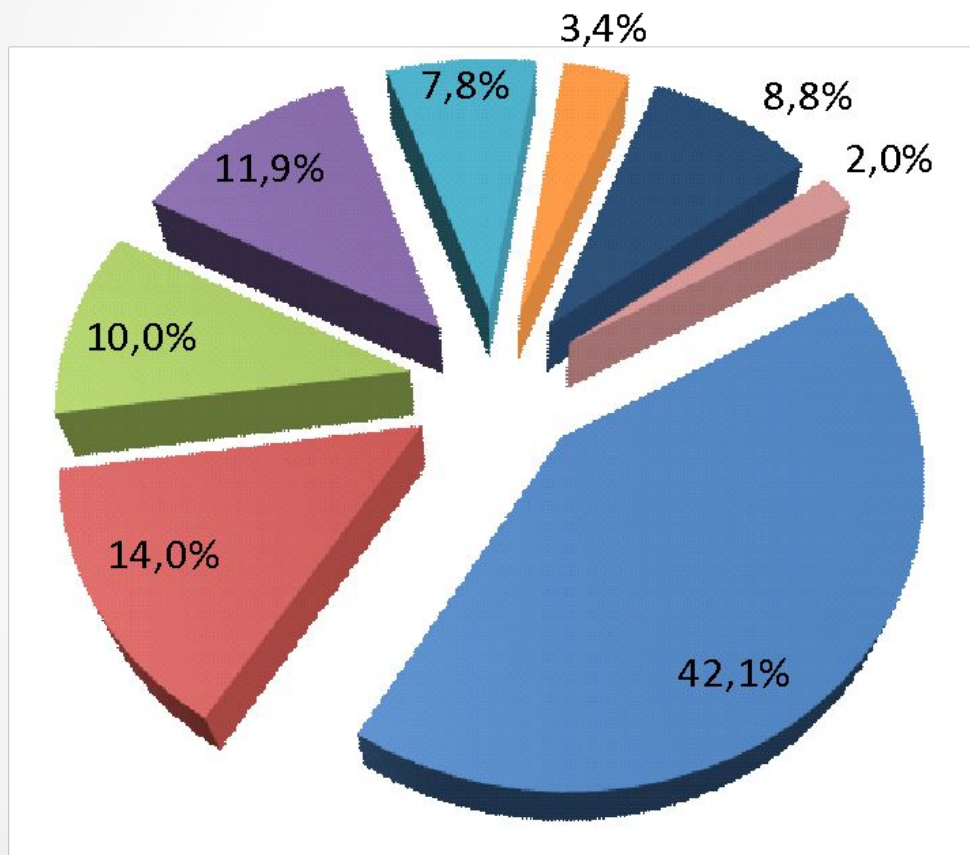
А так же: стипендии обучающимся, назначаемые юридическими лицами или физическими лицами, в том числе направившими их на обучение;

# Соотношение направления расходования средств стипендиального фонда в 2016 году



- Средства, направленные на выплату государственных академических стипендий
- Средства, направленные на выплату государственных социальных стипендий
- Средства, направленные на выплату материальной поддержки (помощи)
- Средства, направленные на выплату повышенных государственных академических стипендий по постановлению Правительства №945
- Средства, направленные на выплату повышенных стипендий по постановлению Правительства №679
- Средства, направленные на выплаты стипендий студентам, обучающимся по программам СПО
- Средства, направленные на выплаты государственных стипендий аспирантам, ординаторам
- Средства, направленные на иные цели

# Соотношение направления расходования средств стипендиального фонда в 2017 году (январь-июнь)



- Средства, направленные на выплату государственных академических стипендий
- Средства, направленные на выплату государственных социальных стипендий
- Средства, направленные на выплату материальной поддержки (помощи)
- Средства, направленные на выплату повышенной государственной академической стипендии за достижения
- Средства, направленные на выплату повышенной стипендий студентам 1-2 курсов, имеющим соц.стипендию и оценки "4" и/или "5".
- Средства, направленные на выплаты стипендий студентам, обучающимся по программам СПО
- Средства, направленные на выплаты государственных стипендий аспирантам, ординаторам
- Средства, направленные на иные цели

# Постановление Правительства РФ №1390 от 17.12.2016 г.

## О формировании стипендиального фонда

Академическая стипендия студентам, обучающимся по образовательным программам:

- среднего профессионального образования - в размере 539 рублей в месяц;
- высшего образования (программы бакалавриата, программы специалитета, программы магистратуры) - в размере 1484 рублей в месяц;

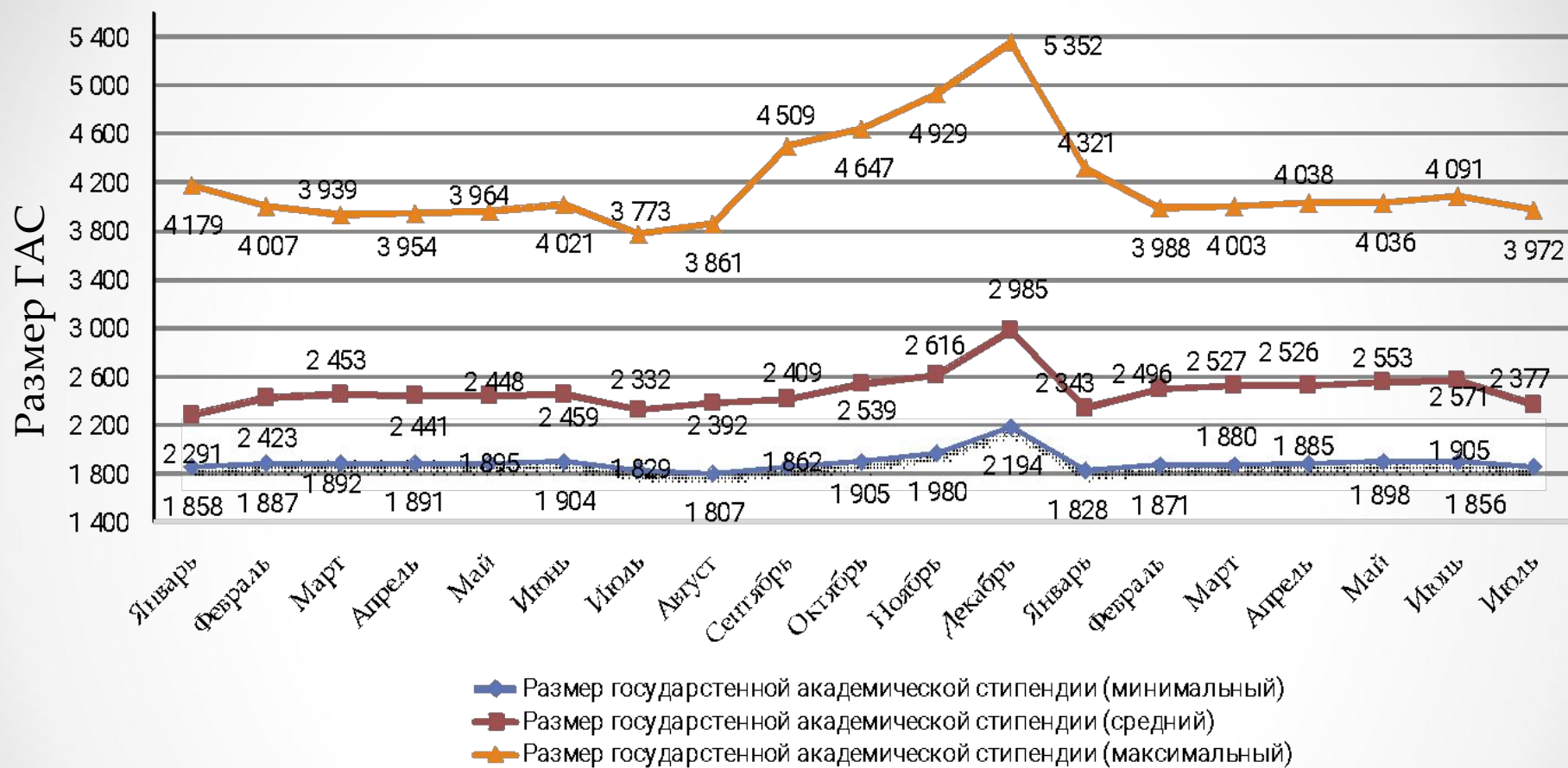
Социальная стипендия студентам, обучающимся по образовательным программам:

- среднего профессионального образования - в размере 809 рублей в месяц;
- высшего образования (программы бакалавриата, специалитета, магистратуры) - в размере 2227 рублей в месяц

ГС аспирантам, ординаторам, ассистентам-стажерам, обучающимся по образовательным программам высшего образования, в том числе:

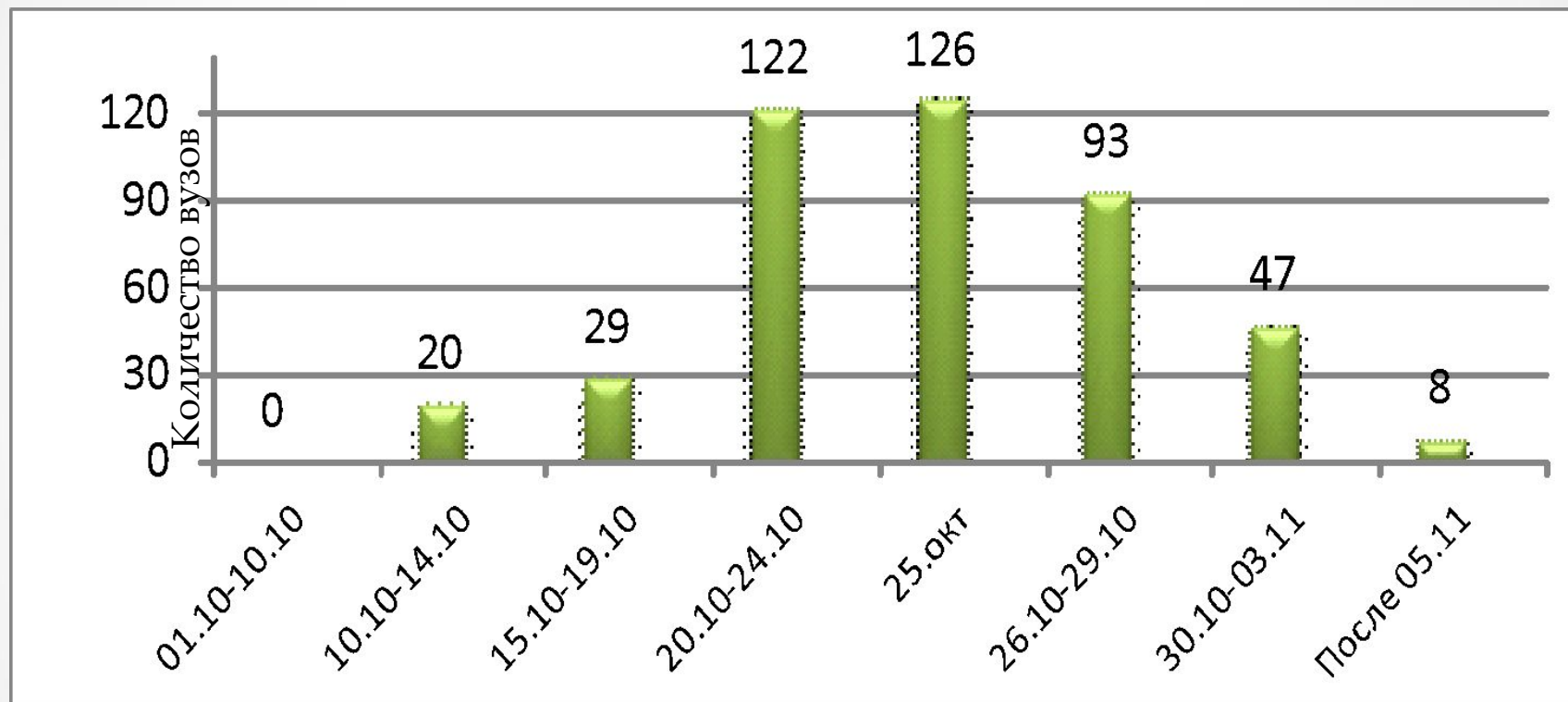
- по программам подготовки научно-педагогических кадров - в размере 2921 рублей в месяц;
- по программам подготовки научно-педагогических кадров по направлениям подготовки согласно перечню Минобрнауки РФ, - в размере 7012 рублей в месяц;
- по программам ординатуры - в размере 7441 рублей в месяц;
- по программам ассистентуры-стажировки - в размере 2921 рублей в месяц.

# Размеры государственной академической стипендии (ГАС) в 2016-17 г.



Средний размер государственной академической стипендии составил  
 2016 г. – 2482,3 руб.,  
 январь-июль 2017 г. – 2484,9 руб.

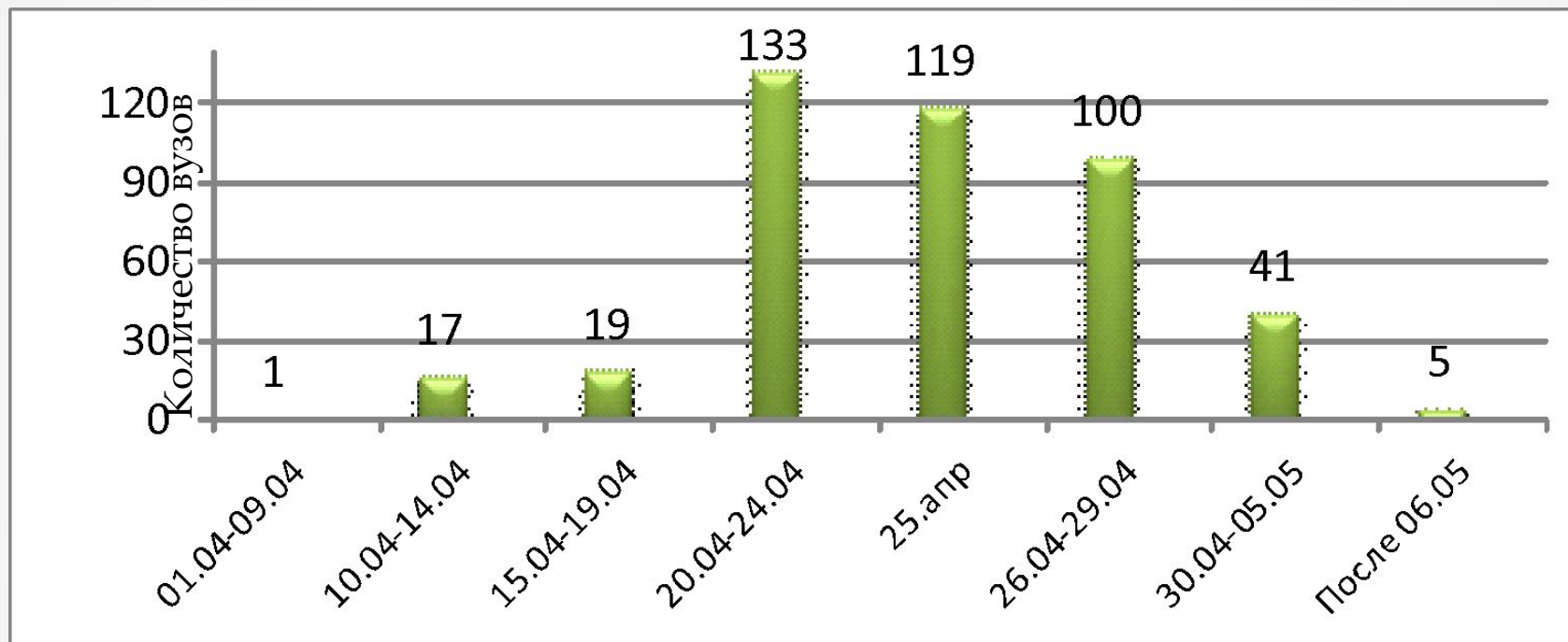
## Срок (периоды) выплаты государственной академической, социальной стипендии в вузах в октябре 2016 года



Самая поздняя выплата стипендии за октябрь 2016 г. – 23 ноября



## Срок (периоды) выплаты государственной академической, социальной стипендии в вузах в апреле 2017 года



Самая поздняя выплата стипендии за апрель 2017 г. – 16 мая

## Наиболее частые нарушения при выплате государственной академической стипендии

- Проведение стипендиальных выплат за июль и август и производятся за 2 месяца в августе или в сентябре, либо за июль и август производились в июле.
- Превышение размера государственной академической и социальной стипендий в ряде месяцев (в частности, в конце года) среднегодового размера более, чем в 2 раза.
- Использование термина «сессия» вместо «промежуточная аттестация» (СКФУ, Северо-Осетинский ГУ)

# Недостатки, выявленные при мониторинге стипендиальных положений

- Назначение академической стипендии (обучающимся по программам бакалавриата и специалитета) с учетом не только успехов в учебной, но и в научной, общественной деятельности.
- Выплаты из средств федерального бюджета предусмотренного на стипендиальное обеспечение обучающихся старостам студенческих групп
- Выплата академической стипендии без учета календарного графика учебного процесса (практика!) (СОГУ, ДГТУ), ДГПУ
- Учет результатов ЕГЭ при назначении ГАС

# Государственная социальная стипендия

Государственная социальная стипендия назначается студентам:

- являющимся детьми-сиротами и детьми, оставшимися без попечения родителей, лицами из числа детей-сирот и детей, оставшихся без попечения родителей, лицами, потерявшими в период обучения обоих родителей или единственного родителя
- детьми-инвалидами, инвалидами I и II групп, инвалидами с детства,
- студентам, подвергшимся воздействию радиации вследствие катастрофы на Чернобыльской АЭС и иных радиационных катастроф, вследствие ядерных испытаний на Семипалатинском полигоне,
- студентам, являющимся инвалидами вследствие военной травмы или заболевания, полученных в период прохождения военной службы, и ветеранами боевых действий
- *получившими государственную социальную помощь*

# Государственная социальная стипендия

Государственная социальная стипендия назначается студентам из числа граждан проходивших в течение не менее трех лет военную службу по контракту и уволенных с военной службы по основаниям, предусмотренным пп. "б" - "г" пункта 1, пп. "а" п. 2 и пп. "а" - "в" п. 3 статьи 51 Федерального закона от 28 марта 1998г. №53-ФЗ "О воинской обязанности и военной службе":

- в Вооруженных Силах РФ,
- во внутренних войсках Министерства внутренних дел РФ,
- в войсках национальной гвардии РФ,
- в инженерно-технических, дорожно-строительных воинских формированиях при федеральных органах исполнительной власти
- в спасательных воинских формированиях федерального органа исполнительной власти, уполномоченного на решение задач в области гражданской обороны, Службе внешней разведки РФ,
- органах федеральной службы безопасности и органах государственной охраны
- федеральном органе обеспечения мобилизационной подготовки органов государственной власти РФ на воинских должностях, подлежащих замещению солдатами, матросами, сержантами, старшинами.

# Размеры государственной социальной стипендии в 2015-17 г.

Размер ГСС

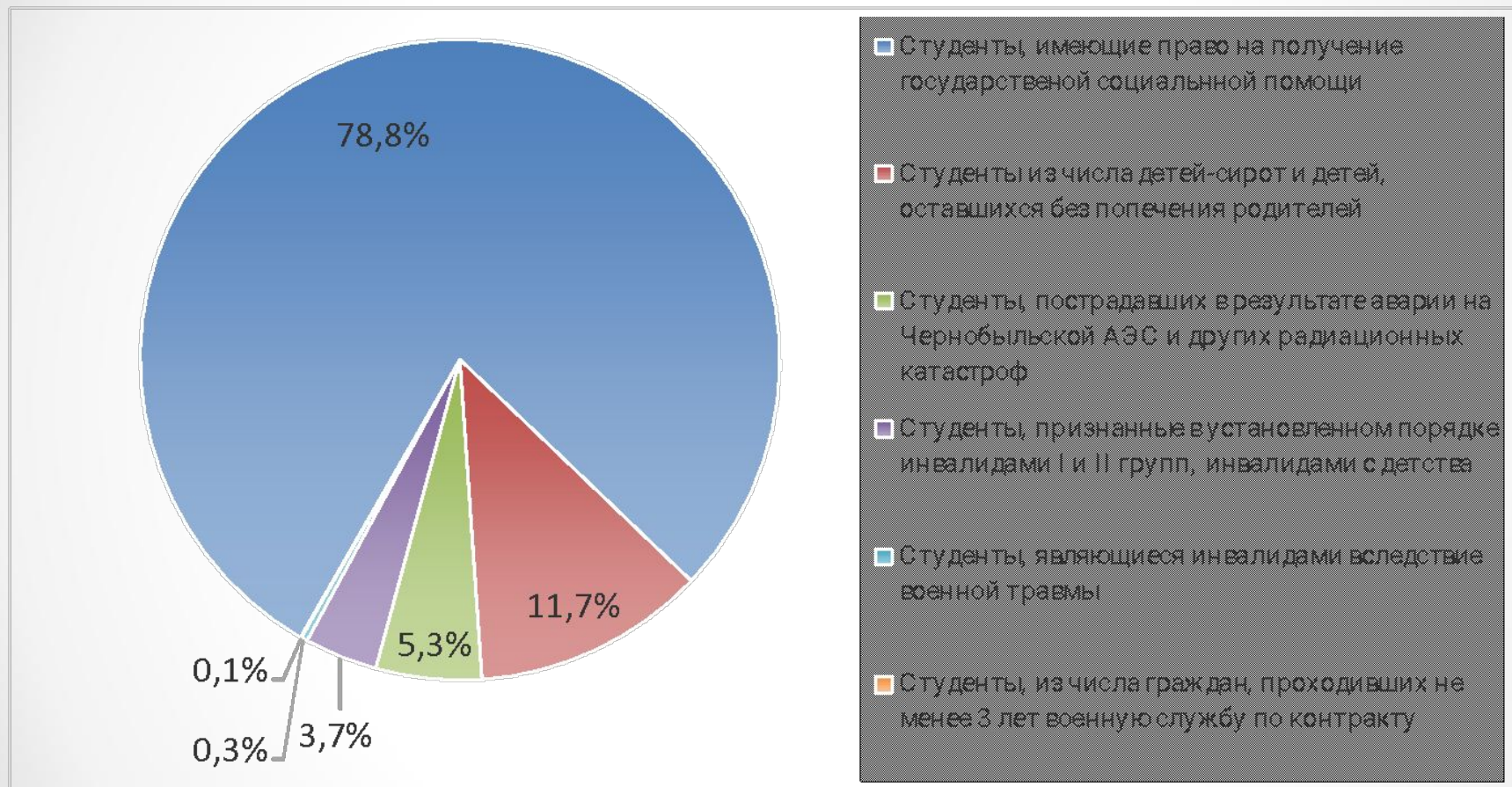


Средний размер государственной социальной стипендии составил

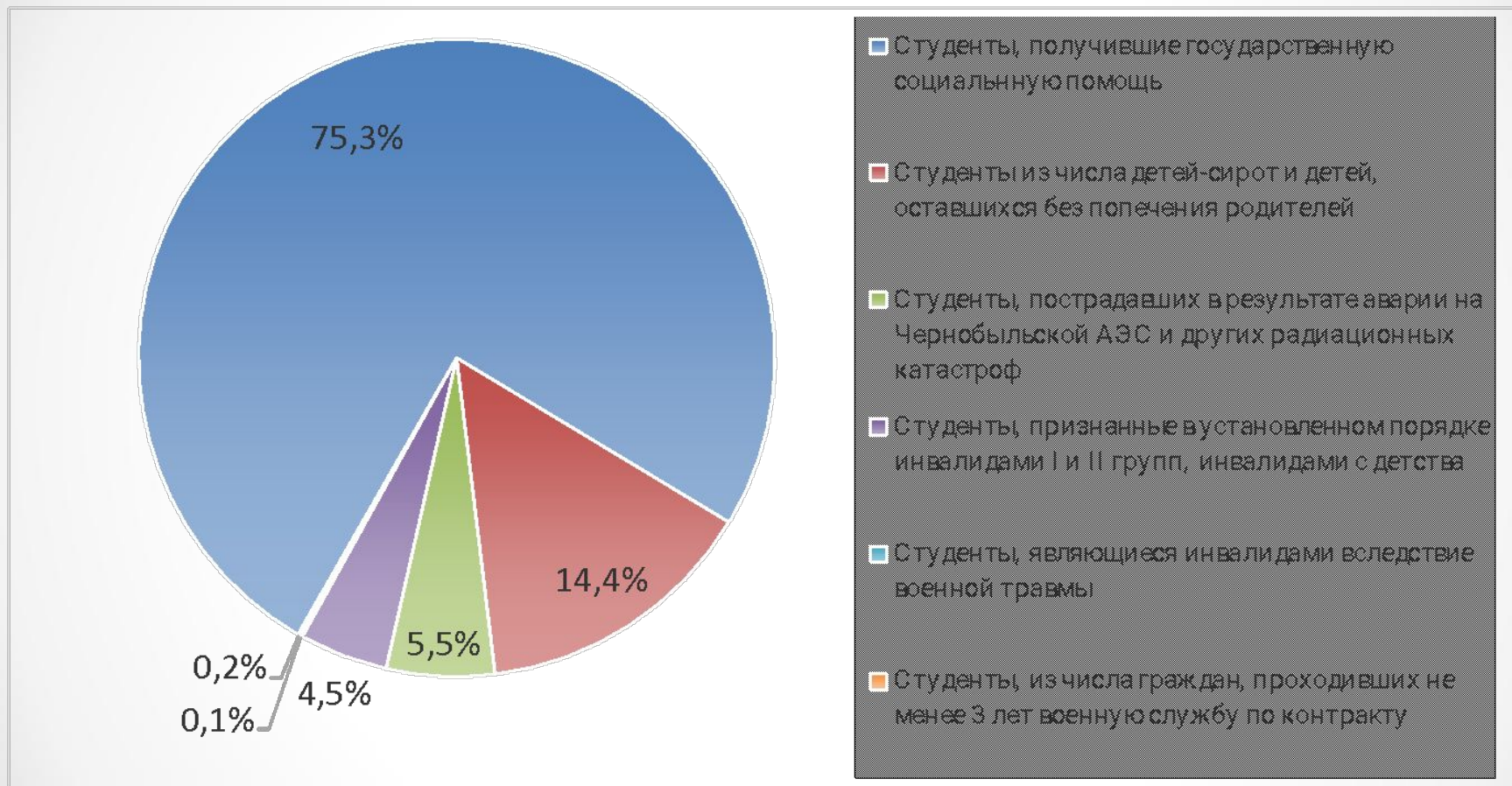
2014 г – 2608,3 руб. 2015 г. – 2634,4 руб.,

2016 г. – 2790,8 руб., январь-июль 2017 г. – 2783,8 руб.

## Соотношение категорий студентов, получающих государственную социальную стипендию (среднегодовое, 2016 г.)



## Соотношение категорий студентов, получающих государственную социальную стипендию (январь-июль 2017 г.)



Среднемесячная численность студентов, получавших по основанию «имеющие право на получение ГСП» уменьшилось на 30 тыс. чел., в Сибирском ФО – на 5000 чел.



## Выявленные несоответствия по выплатам государственной социальной стипендии

- Наличие **ограничений по срокам подачи** заявлений на государственную социальную стипендию студентам в зависимости от времени предоставления документов, подтверждающих основание для ее получения;
- Выплаты за июль и август производятся в августе или в сентябре или выплаты за июль и август производились в июле.
- Превышение среднегодового размера государственной социальной стипендии в конце года более, чем в 2 раза.
- Назначение выплаты «на конкурсной основе» («в случае нехватки средств» – СОГУ)
- Приостановление выплаты студентам государственной социальной стипендии до ликвидации академической задолженности.

# Недостатки, выявленные при мониторинге стипендиальных положений

- Назначение государственной социальной стипендии только при отсутствии академической задолженности.
- Прекращение выплаты государственной социальной стипендии в начале календарного года.

# Повышение государственной академической стипендии за достижения

Студентам, обучающимся по очной форме обучения за счет бюджетных ассигнований федерального бюджета за особые достижения в учебной, научно-исследовательской, общественной, культурно-творческой и спортивной деятельности назначается повышенная государственная академическая стипендия.

Численность студентов учреждения высшего профессионального образования, получающих повышенную стипендию, не может составлять более 10 процентов общего числа студентов, получающих государственную академическую стипендию.

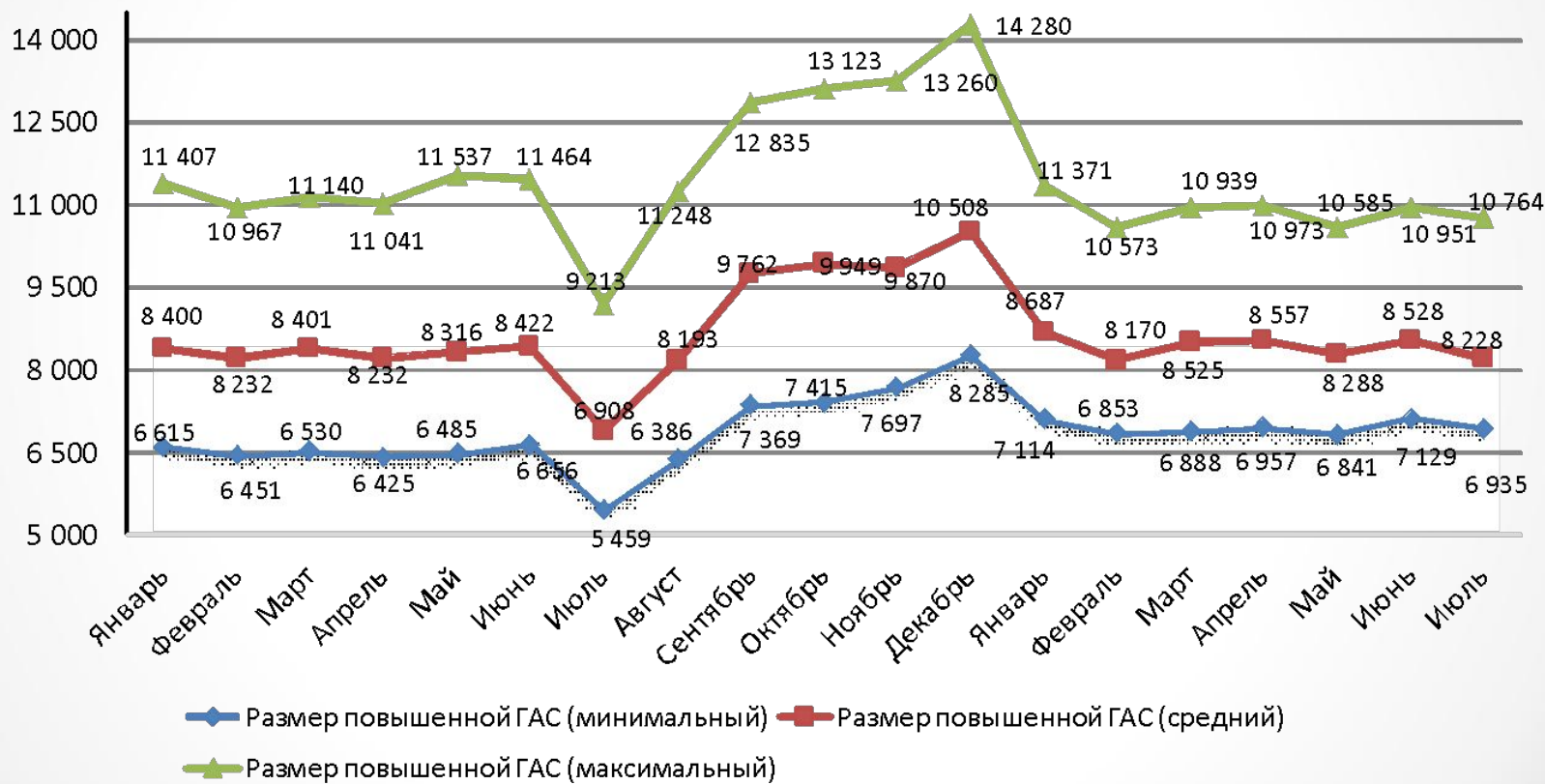
## Общая информация по выплатам повышенных государственных академических стипендий за достижения

Среднемесячно повышенную академическую стипендию получают **66846 человек (70965 чел. в 2016 г., 66380 – в 2015 г.)**, что составляет **8,3%** (в 2016 г. – **8,7%**) от общего числа получающих государственную академическую стипендию;

Средний размер выплат по постановлению Правительства №945 составил в 2015 г. – 9974 руб. в 2016 г. – 8755 руб. Средний размер повышенной государственной академической стипендии за достижения за период с января по июль 2017 г. – 8426,2 руб.

## Размеры государственной академической стипендии, увеличенной по отношению к Нормативу (январь 2016 г. – январь 2017 г.), повышенной государственной академической стипендии (февраль 2017 г. - июль 2017 г.)

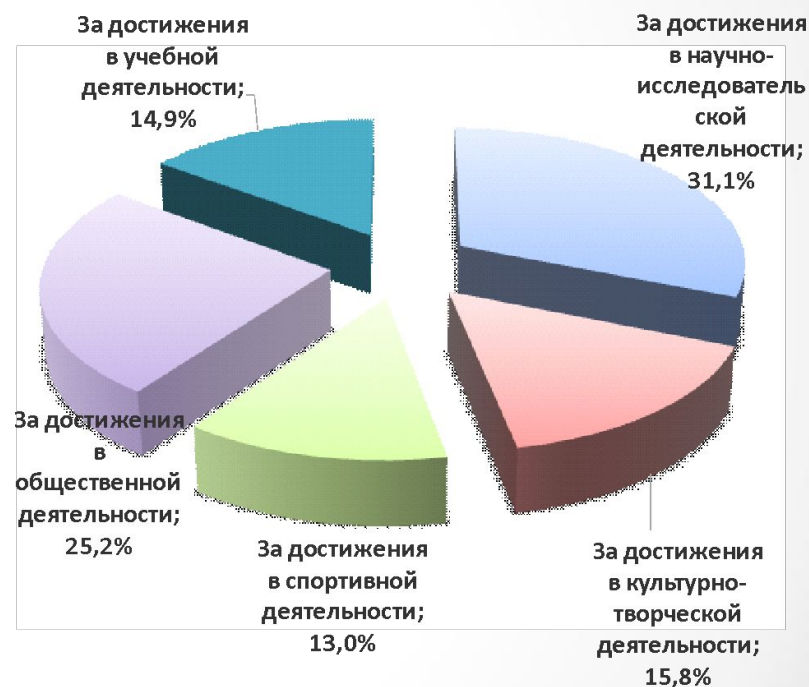
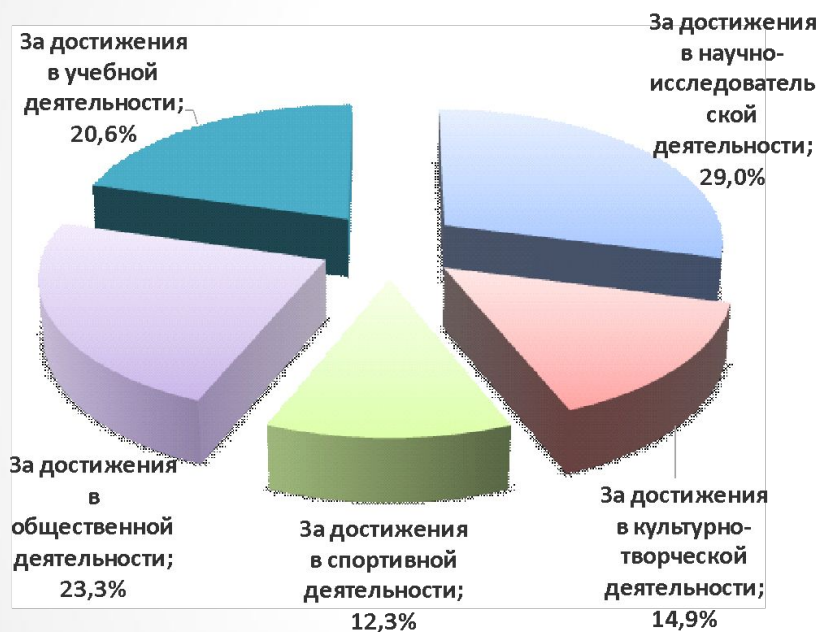
Размер ГАС, увеличенной по отношению к Нормативу



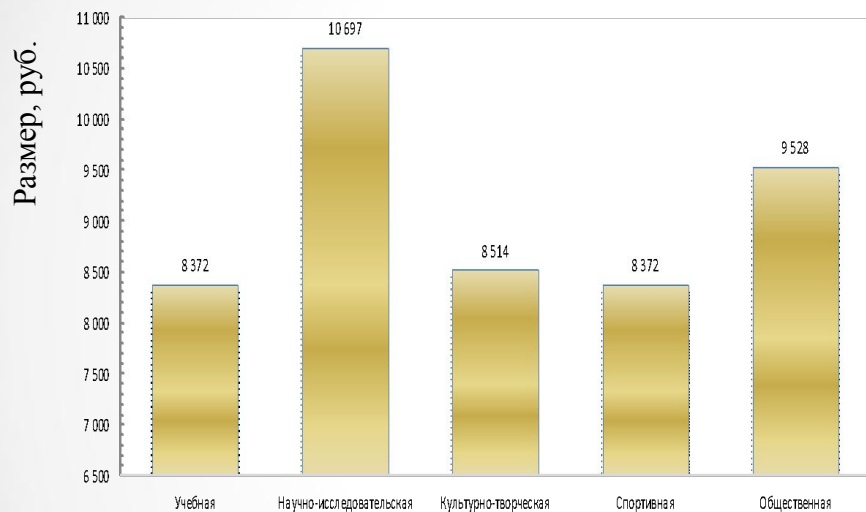
Соотношение числа студентов, которым была назначена государственная академическая стипендия, увеличенная по отношению к Нормативу (2016 г.), повышенная государственная академическая стипендия (2017 г.)

Осенний семестр 2016 г.

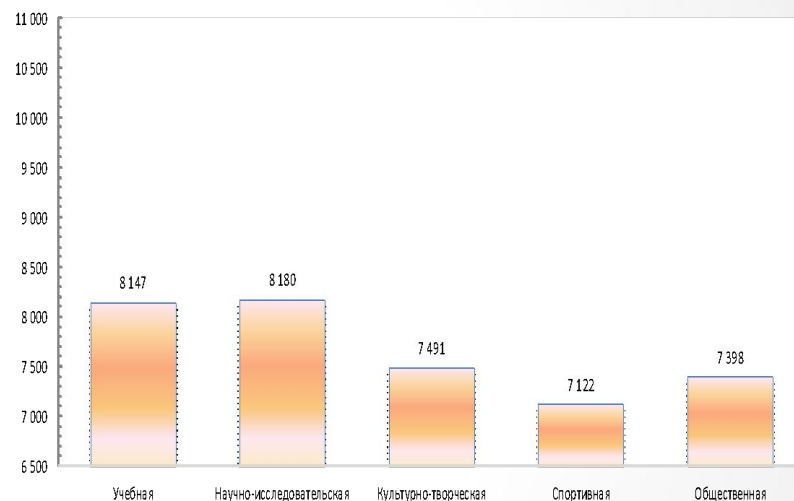
Весенний семестр 2017 г.



# Средний размер государственной академической стипендии студентам, увеличенной по отношению к Нормативу в зависимости от области деятельности



■ Средний размер государственной академической стипендии, увеличенной по отношению к Нормативу



■ Средний размер повышенной государственной академической стипендии

## Выявленные несоответствия по выплатам повышенной государственной академической стипендии

- Превышение количества студентов, назначенных на повышенную государственную академическую стипендию, получающих государственную академическую стипендию;
- Отсутствие выплат повышенной государственной академической стипендии **в летние месяцы.**
- Произведение выплат один раз в полгода или один раз в семестр.



## Недостатки, выявленные при мониторинге стипендиальных положений

- Отсутствие четких критериев по назначению повышенной государственной академической стипендии (рейтинга, порядка) (ПГУ, КБГУ, ДГУ, ДГПУ, ДГТУ)
- Ограничение выплат при наличии академической задолженности в течение 2 семестров, предшествующих назначению стипендии для всех видов достижений (СКФУ, ДГПУ).
- Назначение ПГАС в середине семестра
- Назначение студентам в возрасте до 20 лет с 1 родителем – инвалидом 1 группы – повышенной государственной социальной стипендии (ПГУ, СКФУ, ДГПУ).

## Государственные социальные и/или академические стипендии в повышенном размере

- Назначаются студентам 1 и 2 курса (бакалавриат, специалитет)
- Имеющие оценки успеваемости «хорошо», «хорошо» и «отлично», «отлично»
- Категории получающих – аналогичны имеющим право на получение государственной социальной стипендии или студенты до 20 лет, имеющие одного родителя – инвалида I группы.
- Размер суммы академической и социальной стипендии не может составлять в 2017 г. менее **9452** руб., в 2018 г. **9691** руб. (IV квартал года, предшествующего году формирования стип. фонда)

Информация и выявленные несоответствия по реализации постановления Правительства РФ от 2 июля 2012 г. №679 (до 2017 г), государственной социальной или академической стипендии в повышенном размере (2017 г.)

- Среднемесячно стипендию в повышенном размере получают **52270 чел.** (в 2016 году **67978 чел.**, в 2015 году - **71157 чел.**), что составляет **20,3%** от общего числа студентов, получающих государственную социальную стипендию (в мониторинге 2016 г., 2015 г. – по 25,1%);
- **В 13%** вузов у студентов сумма государственных академической и социальной стипендий указана **ниже минимальной установленной законодательством величины;**
- 29 образовательных организаций в июле 2017 г. не выплачивали стипендии в повышенном размере.

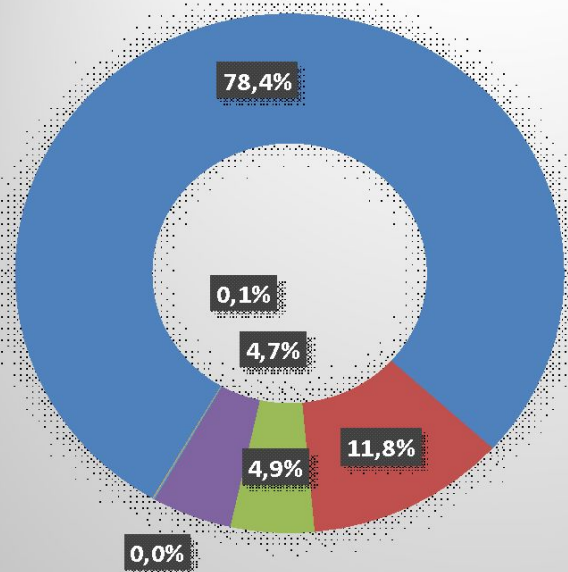
# Размеры суммы государственной академической и социальной стипендий в рамках реализации постановления Правительства №679 от 02.07.2012 (до 2017 г.), социальной и академической стипендии в повышенном размере (2017 г.)



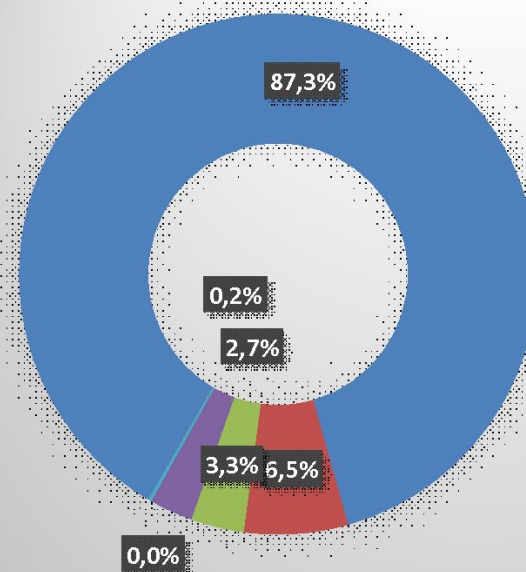
# Соотношение оснований для назначения государственной социальной стипендий, увеличенной по отношению к Нормативу (2016 г.), государственной академической и социальной стипендии в повышенном размере (2017 г.)

Весенний семестр 2017 г.

Осенний семестр 2016 г.



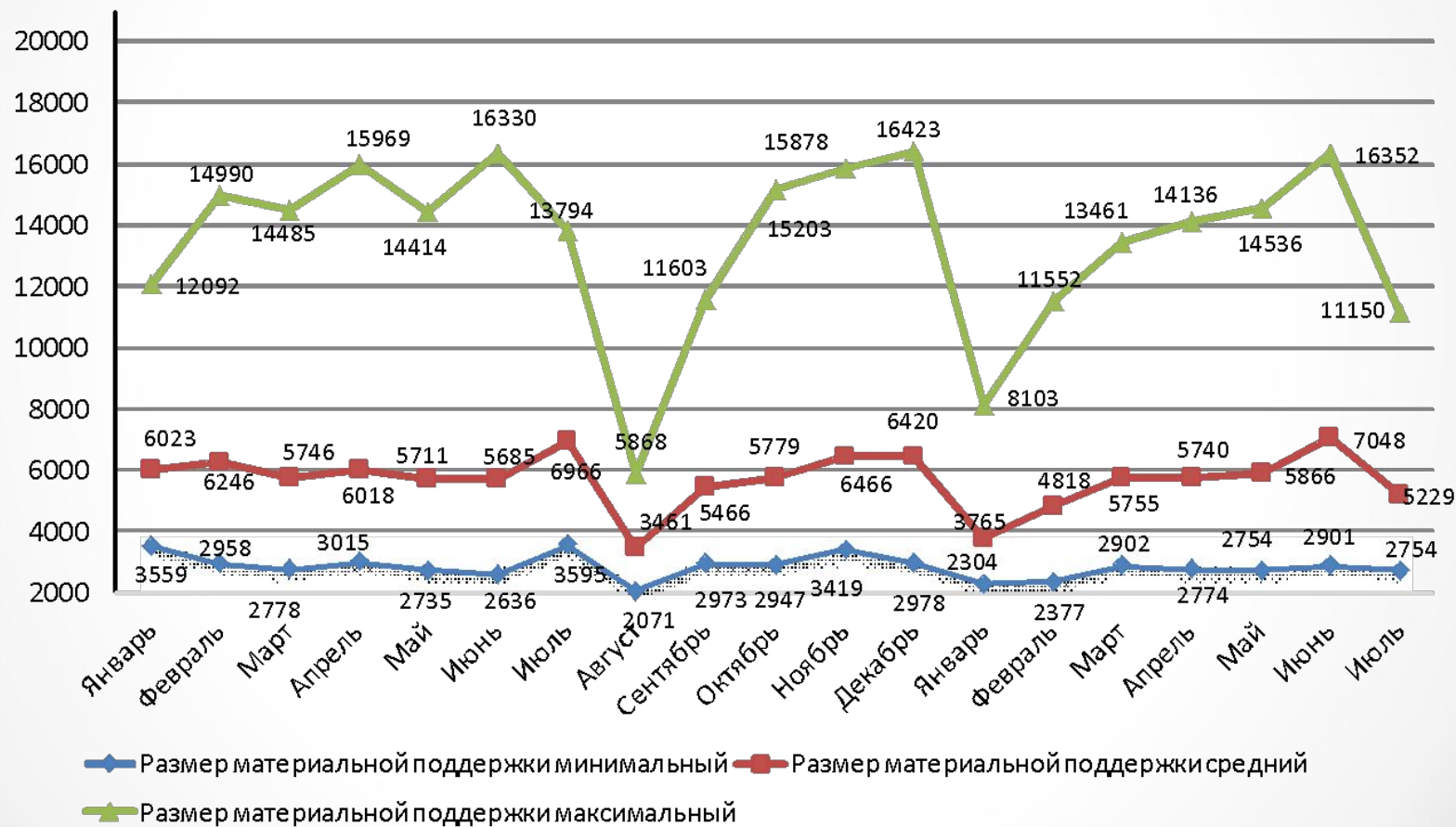
- Студенты, получившие государственную социальную помощь
- Студенты из числа детей-сирот и детей, оставшихся без попечения родителей
- Студенты, пострадавших в результате аварии на Чернобыльской АЭС и других радиационных катастроф
- Студенты, признанные в установленном порядке инвалидами I и II групп
- Студенты в возрасте до 20 лет, имеющие только одного родителя - инвалида I группы
- Студенты, являющиеся инвалидами и ветеранами боевых действий



- Студенты, среднедушевой доход семьи которых ниже величины прожиточного минимума
- Студенты из числа детей-сирот и детей, оставшихся без попечения родителей
- Студенты, пострадавших в результате аварии на Чернобыльской АЭС и других радиационных катастроф
- Студенты, признанные в установленном порядке инвалидами I и II групп
- Студенты в возрасте до 20 лет, имеющие только одного родителя - инвалида I группы
- Студенты, являющиеся инвалидами и ветеранами боевых действий

# Размеры материальной поддержки (помощи) (январь 2016 г. – июль 2017 г.)

Размер материальной поддержки



## Материальная поддержка

- Профессиональным образовательным организациям и образовательным организациям высшего образования, выделяются средства на оказание материальной поддержки нуждающимся обучающимся в размере **25%** части стипендиального фонда, направленных на выплату государственной академической и социальной стипендии.
- В **94** вузах материальная поддержка (помощь) оказывается один раз в квартал и реже (**120** вузов – в 2016 г.);
- Среднемесячно в 2017 г. материальную поддержку получали **86,5 тыс. обучающихся** (81,2 тыс. студентов в 2016 г.), обучающихся по программам высшего образования;
- **Средний размер** выплаты за январь-июль 2017 г. составил у студентов, обучающихся по программа высшего образования **5406 руб.** (в 2016 г. - **6057 руб.**)

## Недостатки, выявленные при мониторинге стипендиальных положений

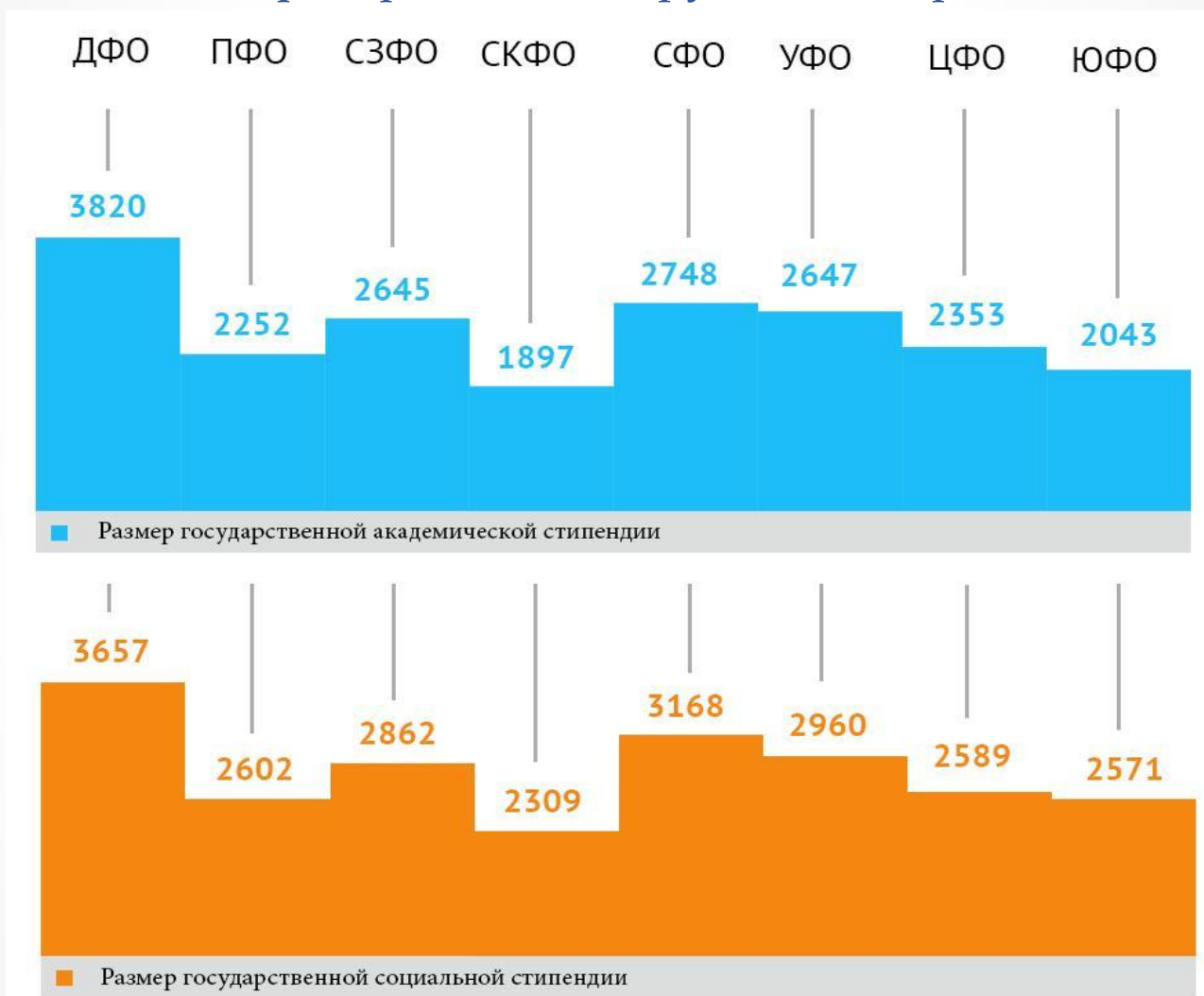
- Старая формулировка про 25% от стипендиального фонда на материальную поддержку (ДГТУ)
- Выплата из средств федерального бюджета предусмотренного на стипендиальное обеспечение обучающихся премий и/или материальной помощи студентам за участие в научной, общественной, культурно-массовой, спортивной деятельности (ПГУ, ДГУ, ДГПУ).
- Выплата материальной помощи из средств федерального бюджета предусмотренного на стипендиальное обеспечение обучающихся только студентам, без аспирантов, ординаторов, ассистентов-стажеров (КБГУ)



## Недостатки, выявленные при мониторинге стипендиальных положений

- Выплата не 25% части стипендиального фонда, а значительно меньшего/большого размера (СКФУ – 0,5%, ДГПУ – 1%, ДГТУ – 56%)
- Массовое оказание мат.поддержки в конце года (КБГУ, ДГТУ).
- Отсутствие четких критериев и категорий обучающихся для оказания материальной поддержки
- Выплата стипендий имени выдающихся ученых вуза, стипендий Ученого совета из средств федерального бюджета.

## Средние размеры государственных академической и социальной стипендии по федеральным округам (январь-июль 2017 г.)



Средние размеры повышенной государственной академической стипендии и суммы государственной академической и социальных стипендий в повышенном размере (январь-июль 2017 г.)

