

Эволюция человека



Эволюция человека

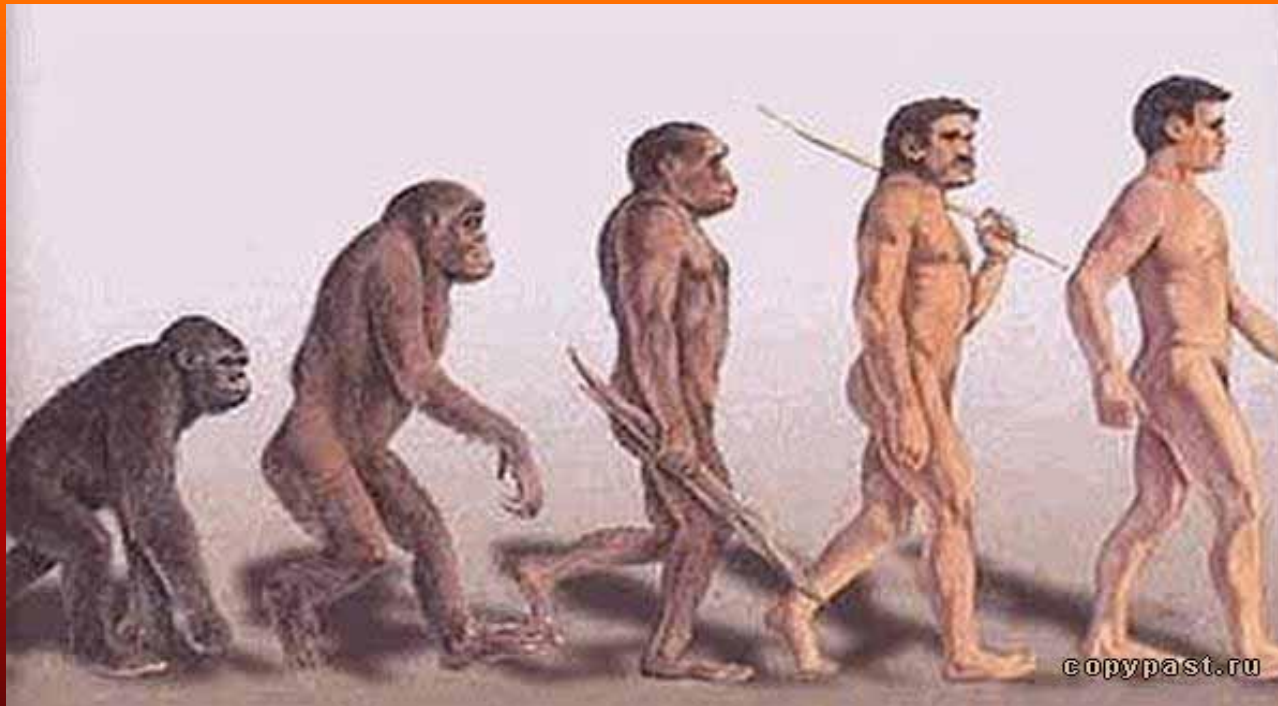
Австралопитек

Человек
умелый

Питекантроп

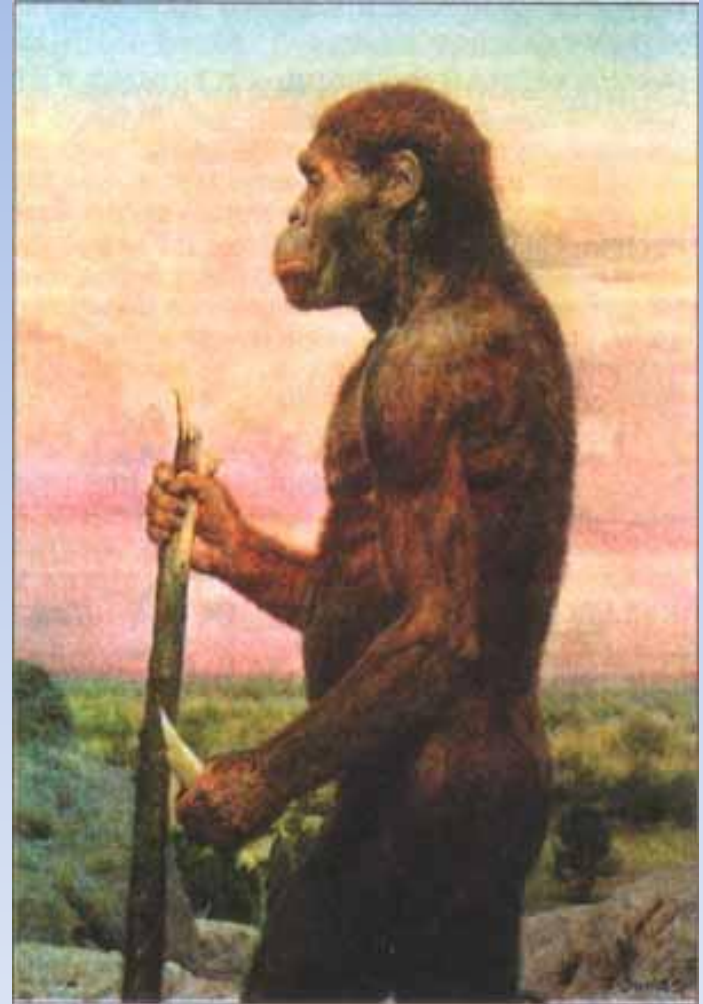
Неандерталец

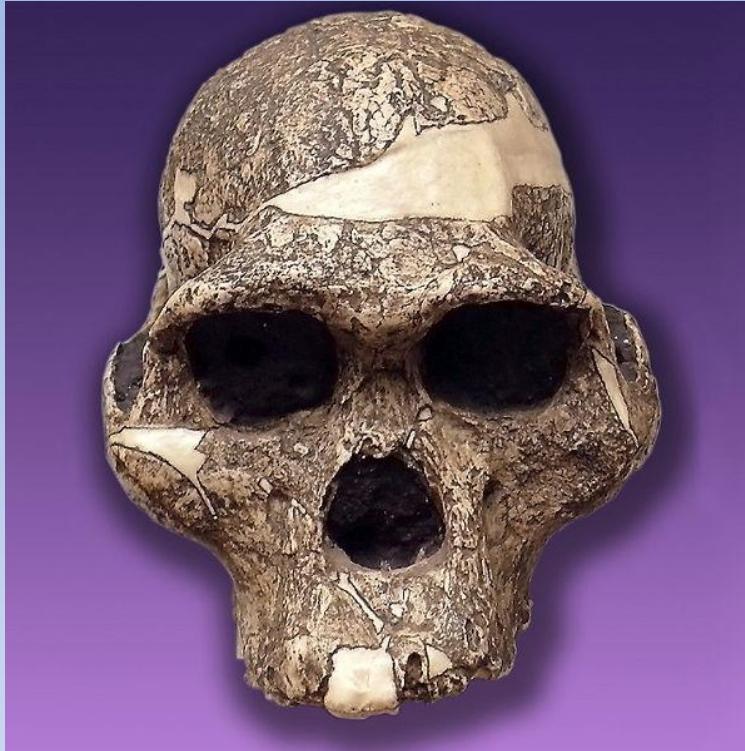
Кроманьонец



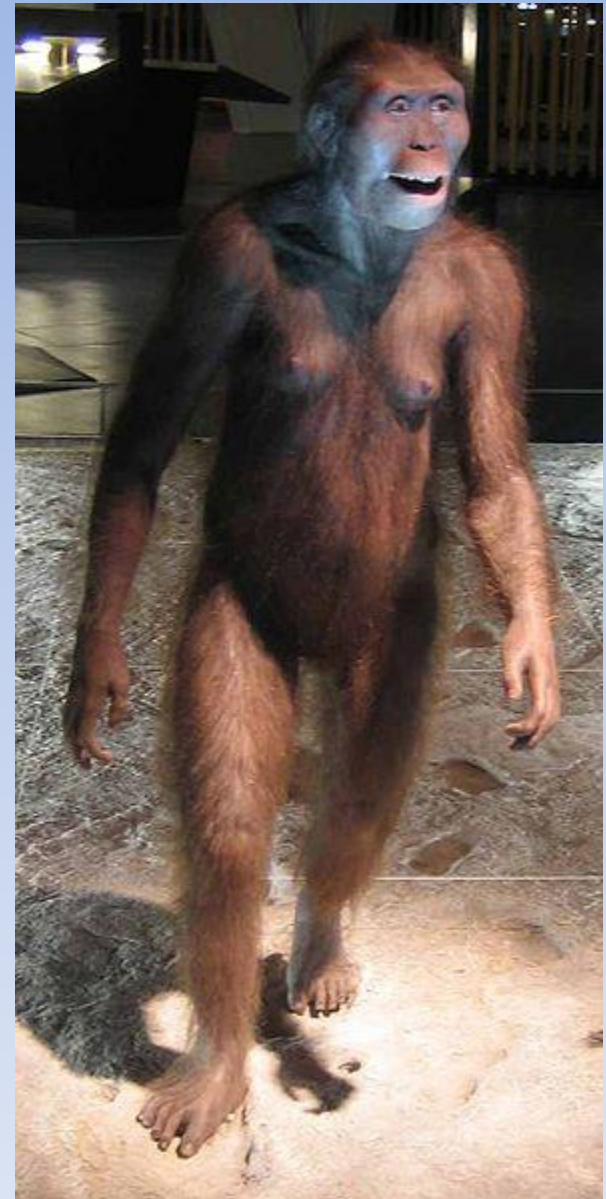
Австралопитек

Около 4 миллионов лет назад, или несколько ранее, появилась группа прямоходящих обезьян, которых современная наука именует австралопитеками. Несмотря на то, что австралопитеки были двуногими, их мозг был не больше, чем у шимпанзе. Эти животные достигли весьма больших успехов на пути эволюции. Они жили в экваториальной Африке в течение по меньшей мере двух миллионов лет. Эпоха австралопитеков длилась примерно столько же, сколько эпоха их наследников рода *Номо*, из которого впоследствии вышел и наш вид.





Австралопитеки были всеядны; предположительно для нападения и для защиты употребляли кости животных, палки, камни, возможно, что наиболее развитые виды умели их немного обрабатывать.



Человек умелый

Человек умелый, судя по найденным останкам, датирующимся 2,6—3,5 млн лет назад, существовал более полумиллиона лет. Масса головного мозга этого гоминида была 650 граммов, что было намного больше, чем у типичных австралопитеков. Он также отличался от австралопитеков строением таза, обеспечивавшим более совершенную бипедальность и рождение более «головастых» детёнышей.



Человек умелый — по-видимому, первое существо, сознательно изготовившее орудия труда и охоты: первые ещё грубо обработанные каменные гальки (орудия олдувайской культуры) — так называемые рубила — неоднократно находили вместе с останками этого существа.



Питекантроп



Питекáнтроп— ископаемый подвид людей, некогда рассматриваемый как промежуточное звено эволюции между австралопитеками и неандертальцами. В настоящее время питекантропа рассматривают как локальный вариант Homo erectus (наряду с гейдельбергским человеком в Европе и синантропом в Китае), характерный исключительно для Юго-Восточной Азии и не породивший непосредственных предков человека. Не исключено, что прямым потомком яванского человека является Человек флоресский

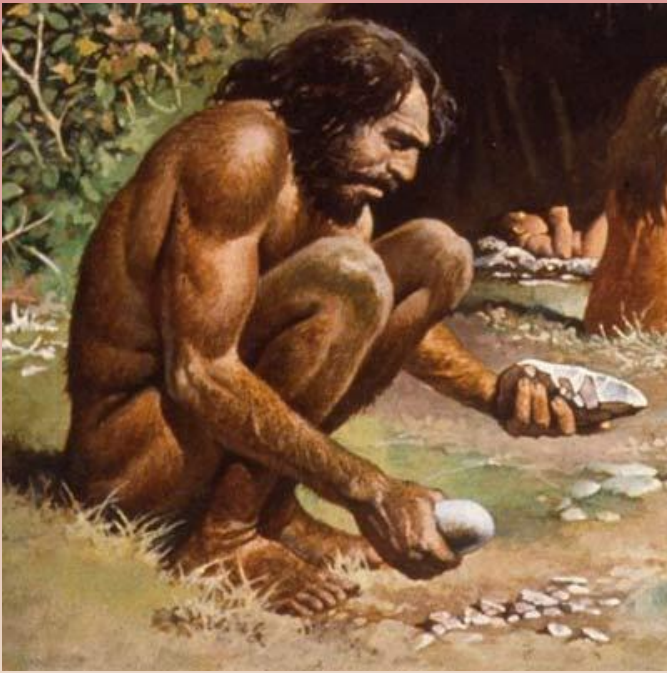
Неандерталец

Неандерталец – первый представитель вида человек разумный (*Homo sapiens*).

Люди, жившие в мустьерское время, по многим своим признакам находились значительно выше древнейших людей типа питекантропа или синантропа.

Останки их впервые были обнаружены в Европе в 1856 г. в долине Неандерталь (Германия). Строение голосового аппарата и мозга неандертальцев позволяют сделать вывод о том, что они могли говорить.





Неандертальцы занимались собирательством и охотой. Хотя существуют версии, что они не столько охотились, сколько подбирали падаль, убитую другими хищниками.

Неандертальцы хоронили своих умерших.

Культура неандертальцев (т. н. «мустьерская», или, что то же самое, среднепалеолитическая культура) — это, прежде всего, обоюдоострые рубила, заточенные более качественно, чем аналогичные орудия *H. erectus*; а также разнообразные отщепы, использовавшиеся для разделки туш. У неандертальцев имелись также деревянные копья для ближнего боя с каменными наконечниками. В более позднее время, уже во время контактов с сапиенсами (см. ниже) у неандертальцев появляются зачатки искусства (ожерелье из медвежьих когтей, нечто вроде «флейт» — кости с просверлёнными дырочками, которые, впрочем, могли

Кроманьонцы



Кроманьонцы (фр. Homme de Cro-Magnon) — ранние представители современного человека в Европе и отчасти за её пределами, жившие 40-10 тысяч лет назад (период верхнего палеолита). Объём головного мозга равен 1200—1500 см³. Рост около 180 см.



Обладал развитой членораздельной речью, строил жилища, одевался в одежды из шкур, было развито гончарное дело. Жили родовым обществом, начали приручать животных и заниматься земледелием

Заполните таблицу

Стадия антропогенеза	Возраст	Особенности строения	Образ жизни
Австралопитек			
Человек умелый			
Питекантроп			
Неандерталец			
Кроманьонец			