
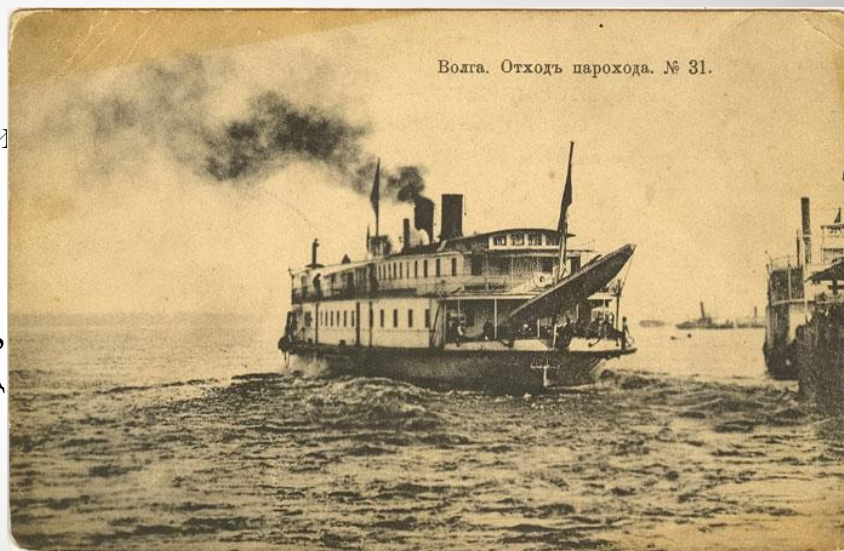


ИСТОРИЯ СОЗДАНИЯ ДРАМЫ
А.Н. ОСТРОВСКОГО «ГРОЗА».



❖ Созданию “Грозы” предшествовало путешествие Островского по Верхней Волге, предпринятое по заданию морского министерства. Итогом этой поездки явился дневник Островского, многое приоткрывающий в его восприятии жизни провинциального Верхневолжья.

❖ “С Переяславля начинается Меря, - записывает он в дневнике, - земля, обильная горами и водами, и народ и рослый, и красивый, и умный, и откровенный, и обязательный, и вольный ум, и душа нараспашку.



❖ “Мы стоим на крутейшей горе,
под ногами у нас Волга, и по ней
взад и вперед идут суда то на
парусах, то бурлаками, и одна
очаровательная песня преследует
нас неотразимо...И нет конца
этой песне..»

❖ Впечатления от приволжских
городов и сёл, от красивейшей
природы, встреч с интересными
людьми из народа долго
накапливались в душе драматурга
и поэта, прежде чем родился
такой шедевр его творчества, как
“Гроза”.



❖ В течение длительного времени считалось, что сюжет драмы “Гроза” Островский взял из жизни костромского купечества, а в основу произведения положено напумевшее дело Клыковых.

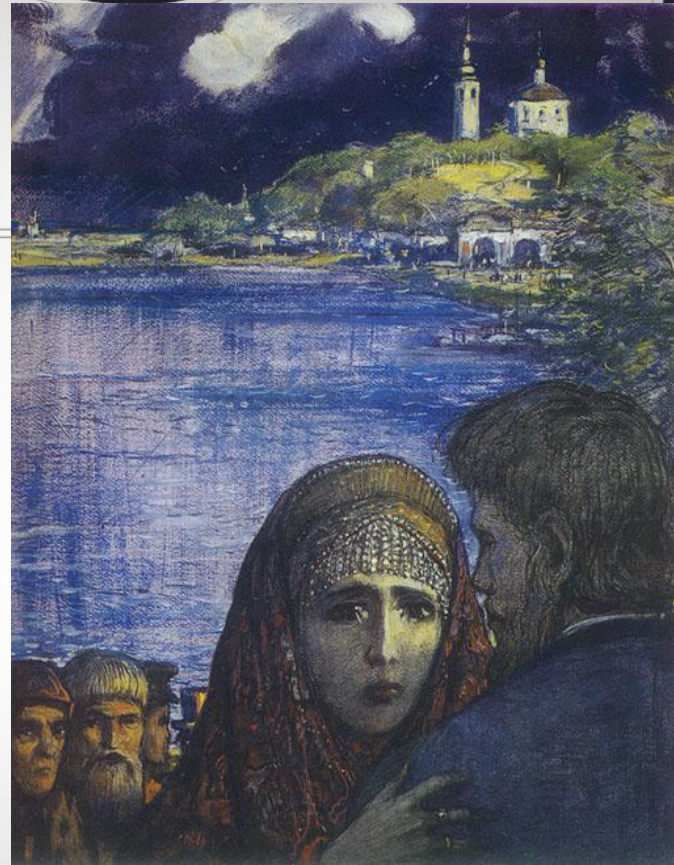
❖ Вплоть до начала XX века многие костромичи с горестью указывали на место самоубийства Катерины - беседку в конце маленького бульварчика, в те годы буквально нависавшую над Волгой. Указывали и на дом, где она жила.



А. П. Клыкова была выдана шестнадцати лет в угрюмую купеческую семью, состоявшую из стариков родителей, сына и дочери. Хозяйка дома, суровая старообрядка, заставляла молодую сноху делать любую черную работу, отказывала ей в просьбах повидаться с родными.

В момент драмы Клыковой было 19 лет. В прошлом она воспитывалась любимой бабушкой, была девушкой веселой, живой, жизнерадостной. Молодой муж ее, Клыков, беззаботный, апатичный человек, не мог защитить жену от придирок свекрови и относился к ним равнодушно. Детей у Клыковых не было.

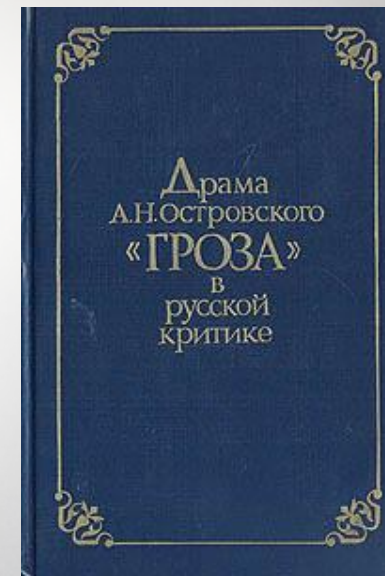
И тут на пути Клыковой встал другой человек, Марьин, служащий почтовой конторы. Начались подозрения, сцены ревности. Кончилось тем, что 10 ноября 1859 года тело А. П. Клыковой нашли в Волге. Возник шумный судебный процесс, получивший широкую огласку.



❖ Прошло много лет, прежде чем исследователи творчества Островского точно установили, что “Гроза” была написана за месяц до того, как костромская купчиха Клыкова бросилась в Волгу. Впоследствии подобные случаи обнаружались в Плесе и Кинешме.

❖ Но сам факт подобного совпадения говорит о гениальной прозорливости драматурга, глубоко почувствовавшего нарастающий в купеческой жизни Верхней Волги драматический конфликт между старым и новым, конфликт, в котором Добролюбов неспроста увидел “что-то освежающее и ободряющее”.

❖ Драма «Гроза» создавалась в условиях, непосредственно предшествующих отмене крепостного права. Она подтвердила мысль Н. Добролюбова, высказанную в статье «Темное царство»: «Островский обладает глубоким пониманием русской жизни и великим умением изображать резко и живо самые существенные ее стороны».



❖ Писать “Грозу” Островский начал в июне - июле 1859 года и закончил 9 октября того же года. Впервые пьеса была опубликована в журнале “Библиотека для чтения” в январском номере 1860 года. Первое представление “Грозы” на сцене состоялось 16 ноября 1859 года в малом театре в бенефис С.В. Васильева с А.П. Никулиной-Косициной в роли Катерины.

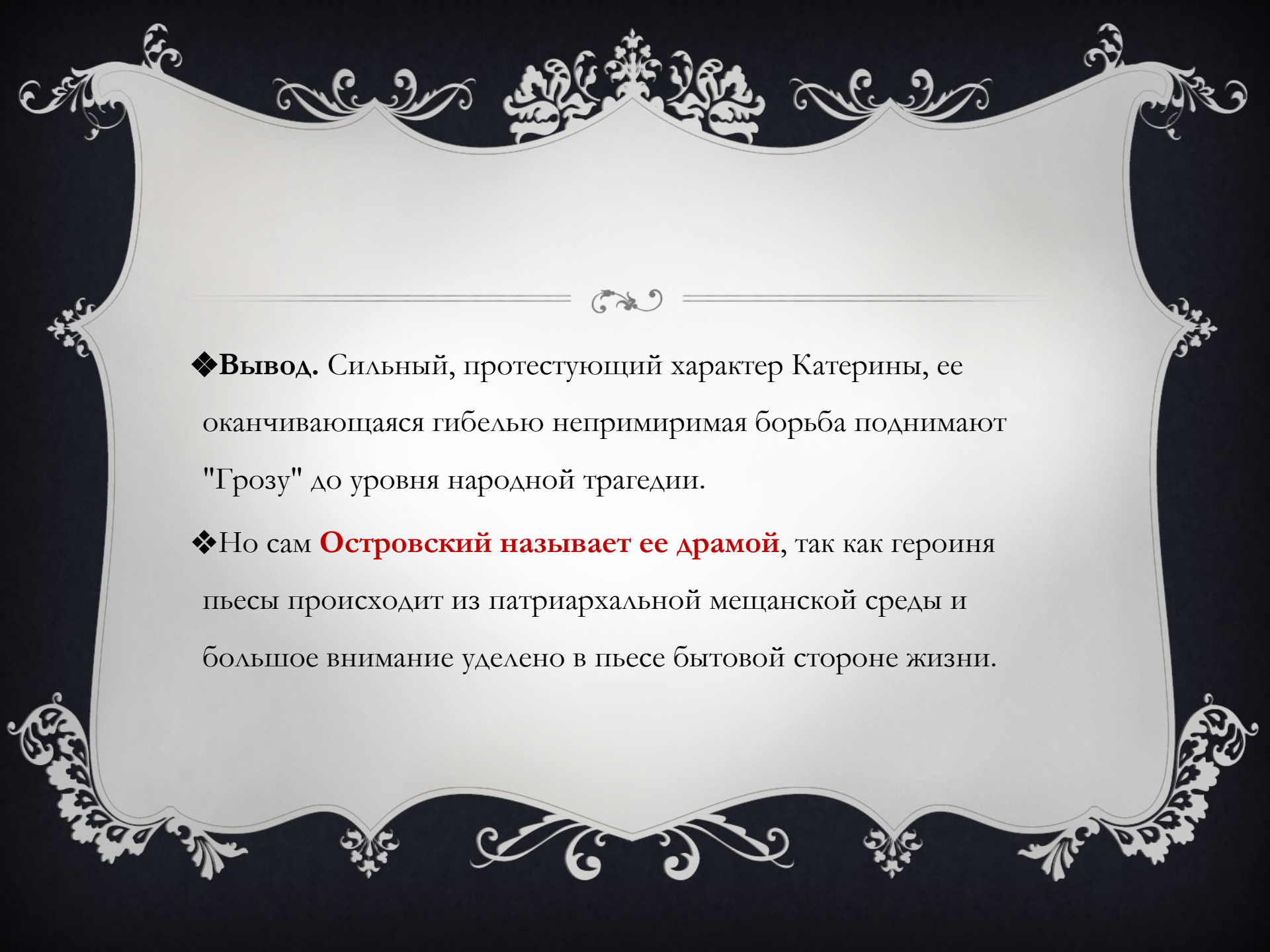


СПОРЫ О ЖАНРЕ ПЬЕСЫ

❖ Споры вокруг "Грозы" определяются, во-первых, природой жанра, так как произведение, предназначенное для сцены, предполагает различные трактовки; во-вторых, -- своеобразием содержания, так как в пьесе социально-нравственный конфликт, в-третьих, -- активным развитием критической мысли в данный период.

ПЬЕСА "ГРОЗА" - ДРАМА ИЛИ ТРАГЕДИЯ?

Определения	В пьесе "Гроза"
В трагедии ".особо напряженный, непримиримый конфликт, оканчивающийся чаще всего гибелью героя. Герой оказывается перед превосходящим его силы препятствием". "Литературоведческий словарь" под ред. А. И. Тимофеева	Напряженный, трагически острый конфликт приводит к гибели героини
"Только человек высшей природы может быть героем или жертвою трагедий" (В. Белинский). "Она нуждается в благородных характерах" (Аристотель)	Сильный, страстный характер Катерины позволяет считать ее жертвою трагедии
Конфликт трагедии "исключительный по своей значимости, отражающий в наиболее заостренной форме ведущие, прогрессивные тенденции общественно-исторического развития". "Литературоведческий словарь"	Катерина вступает в борьбу не частного характера, а общественного: "темное царство" - пробуждающаяся личность
Изменение исходной позиции в конце трагедии	Гроза пронеслась над городом и в конце пьесы все стало иным



❖ **Вывод.** Сильный, протестующий характер Катерины, ее оканчивающаяся гибелью непримиримая борьба поднимают "Грозу" до уровня народной трагедии.

❖ Но сам **Островский называет ее драмой**, так как героиня пьесы происходит из патриархальной мещанской среды и большое внимание уделено в пьесе бытовой стороне жизни.