

Кухонная революция, или беседа о посуде Косинская Любовь Львовна



Задумывались ли вы когда-нибудь над такими вопросами:

Когда давно появилась посуда?

Для каких нужд ее используют?

Из чего она сделана?

Давайте заглянем к себе на кухню, в кладовку, в погреб.

Посуда для еды и
питья
(столовая посуда)

повседневна

Я Тарелки глубокие и
мелкие
Миски
Чашки, блюдца
Кружки
Ложки, вилки, столовые
ножи



парадна

Я Столовый
сервиз
Чайный сервиз
Бокалы, рюмки



Посуда для приготовления
пищи
(кухонная посуда)

Кастрюли
Сковороды
Котлы
Горшки
Кухонные ножи, лопатки,
весёлки



Посуда для переноски
и хранения жидких и
сыпучих продуктов
(хозяйственная посуда)



Бутылк
и
Банки
Ведро
Тазы
Кадки
Бочки



Из каких материалов может быть сделана посуда?
В какой последовательности появлялись эти материалы?

Машина
времени

Природные материалы:
древесина,
кожа, камень

Искусственные материалы:
керамика,
стекло,
металл,
фаянс, фарфор,
пластмассы



Фаянс - Древний Египет, с IV-V вв.,
Китай, Иран, Корея, Япония - с XI-XIII вв.

Фарфор – Китай, Корея, Монголия - с IX-XIII
вв.

Металл
(медь,
бронза) –
ранний
железный век
Евразии, I тыс.
до н.э.



Бронзовый котел.
Алтай, VII-III вв. до н.
э.

Стекло – Древний Египет,
Месопотамия – с III тыс. до н.э.,
Китай – с VI в.,
Иран, Корея, Япония - с X-XIII вв.



При Династии Сун, китайский фарфор
достиг высочайшего мастерства и
совершенства.

Фарфор. Китай. X-XIII
в.



Стекло. Древний Египет

Посуда из природных материалов -
дерева, кожи, камня была
изобретена много тысячелетий
назад, еще в каменном веке



Корзина из лыка



Кожаный сосуд - бурдюк

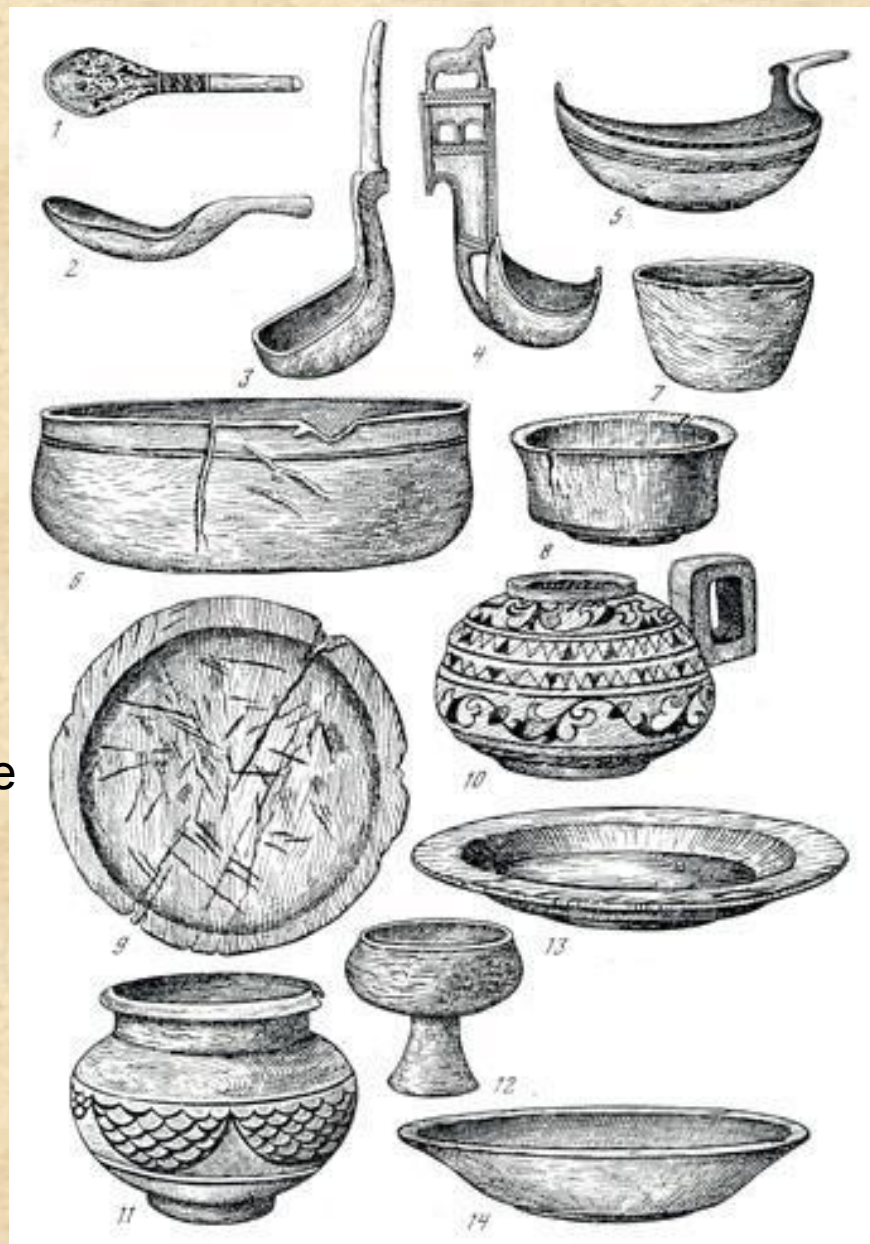


Каменный сосуд.
Древний Египет

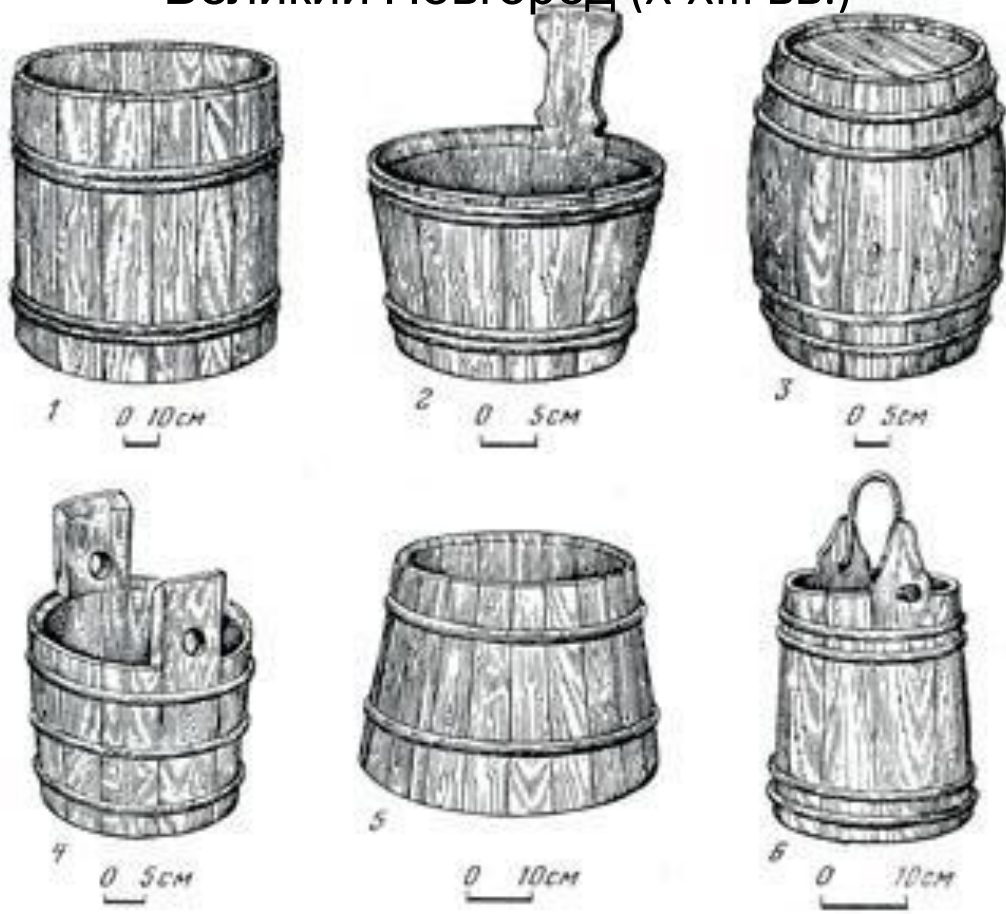
В недалеком прошлом металлическая, фарфоровая, стеклянная посуда была слишком дорогой. Поэтому в ходу была посуда из природных материалов.

Русская деревянная столовая посуда (XII-XIX вв.)

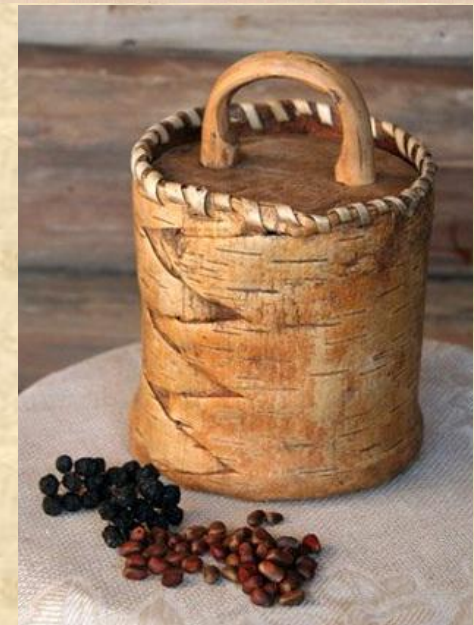
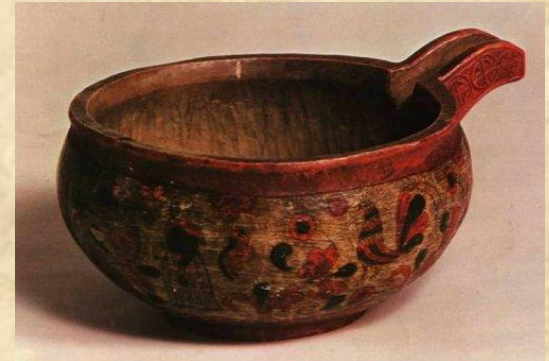
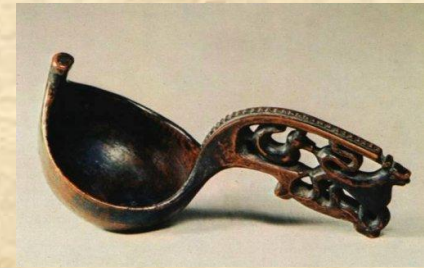
- 1, 2 – ложки (Новгород, Москва);
- 3 – черпак (Москва);
- 4 – ковш (Козмодемьянск);
- 5 – ковш XVII в. из капа;
- 6 – 8 – миски (Москва);
- 9 – тарелка (Москва), видны следы резания мяса;
- 10 – ставец с росписью северодвинского типа;
- 11 – братина с надписью «Господа гостите, пьяны не напивайтесь, вечера не дожидайтесь»;
- 12 – кубок (Новгород);
- 13, 14 – блюда (Новгород)



Русская деревянная посуда для хранения
Великий Новгород (X-XIII вв.)



- 1, 5 – кадки;
2 – черпак; 4 – ушат;
3 – бочка; 6 – ведро



Кухонную посуду делали из обожжённой глины.
Она выдерживала жар печи и хорошо хранила продукты.



ГОРШОК



ГОРШОК БРАТИНА



ГОРШОК ДЛЯ
ТОПЛЕНИЯ МАСЛА



КАШНИК ГОРШОК



КИСЕЛЬНИЦА



КОРЧАГА



ГУСЯТНИЦА



ЕНДОВА



ЖАРОВНЯ



КРЫНКА



КУВШИН



КУВШИН КРУПНИК



КАНДЮШКА



КАНОПКА



КАЦЕЯ



КУБЫШКА



ЛАТКА



МИСКА

www.posuda-import.info

Посуда старого деревенского
дома

Керамика – изделия из обожжённой глины.
Это первый искусственный материал, изобретенный человеком

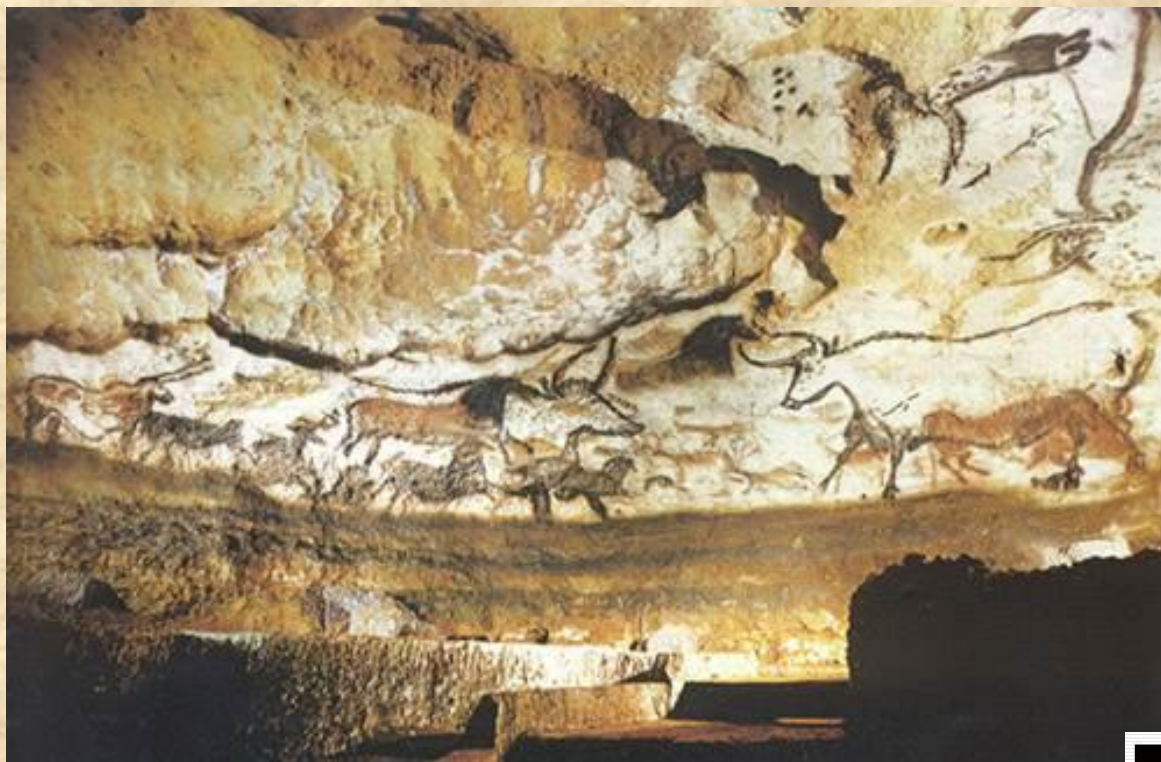


Керамика трипольской культуры. IV тыс. до н.э.

Химически глина представляет собой смесь окиси алюминия, двуокиси кремния и воды. При подготовке к обжигу глина проходит предварительную подготовку, которая разрушает ее первичную структуру. Её разминают, размешивают в воде, в нее добавляют разные примеси — песок, толченые кости, древесный уголь и прочее.

При температуре свыше 400 градусов по Цельсию происходит химическая реакция: вода улетучивается навсегда, и возникает отсутствующий в природе безводный силикат, который уже не может размокнуть под воздействием влаги.

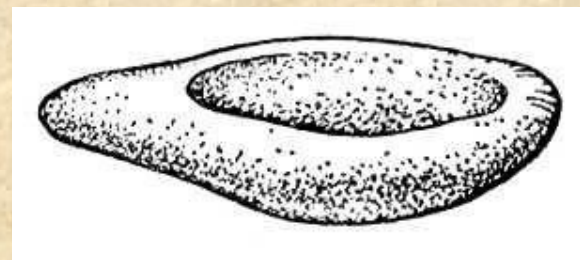
Каменные сосуды. Европа, древний каменный век.



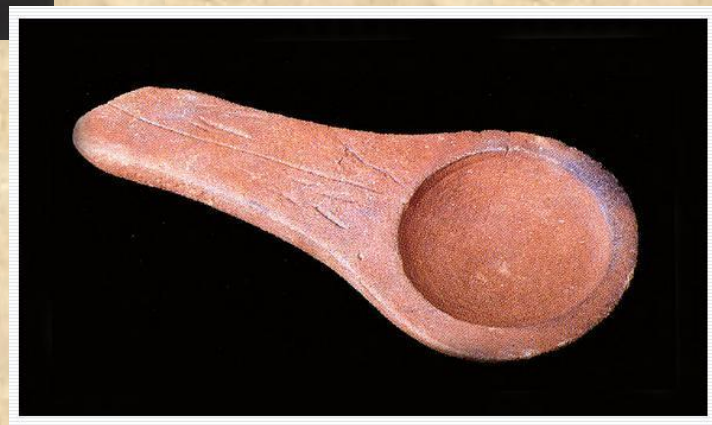
Пещера Ляско.
Роспись на потолке (зал быков)

Пещера Ляско
Диаметр «чашки» 10
см.

Светильники (песчаник).
Мадлен, верхний
палеолит
18-15 т.л.н.



Пещера
Лямут

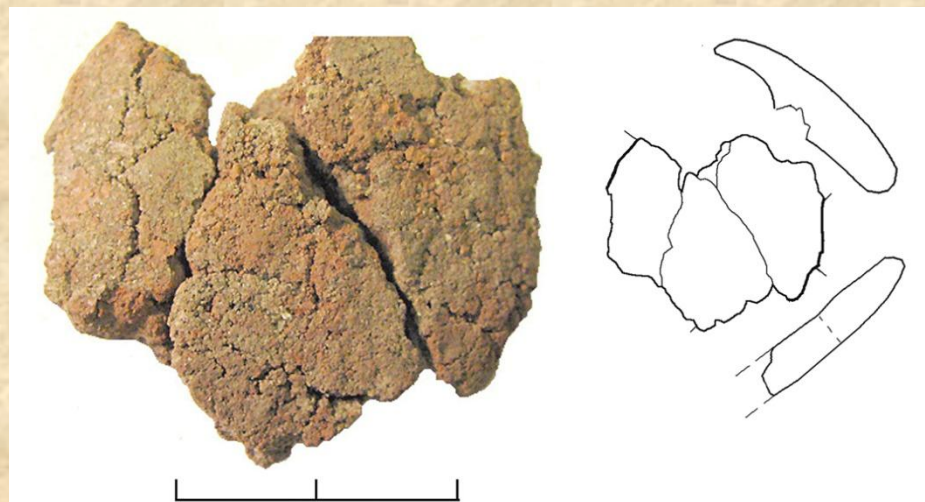
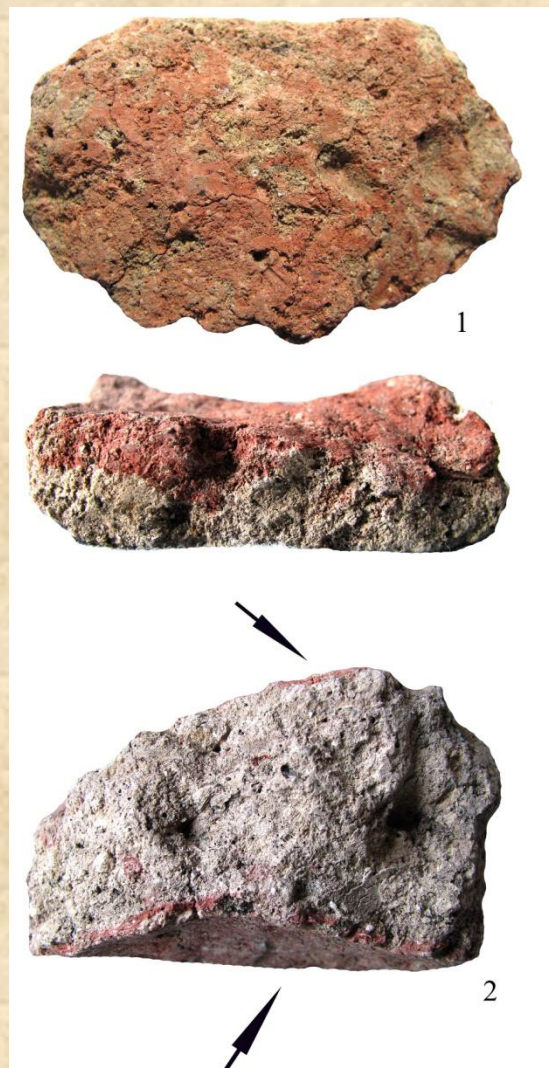


Древние художники жили в конце ледниковой эпохи, во времена мамонтов



Судя по найденным костям, они охотились и на других зверей. Добычей становились пещерный лев, северный олень, дикая лошадь, песец, россомаха, бизон, бурый медведь, волк, заяц, тетерев.

Костенки, Зарайская стоянка. Верхний палеолит



В различных регионах Евразии в разные отрезки времени эпохи верхнего палеолита первобытные люди в условиях оседлого образа жизни начали употреблять в быту глину. Не исключено, что некоторые кусочки могли происходить от сплетённых из прутьев корзин, затем обмазанных глиной и обожженных.
(Н.Д. Праслов, 1992).

Стоянка Дольне Вестонице.
Моравия. Верхний палеолит 27-26 тыс. л.н.



Первые
пробы

Стоянка Дольне Вестонице.
Моравия. Верхний палеолит 27-26 тыс. л.

Н.



Портрет. Бивень,
резьба

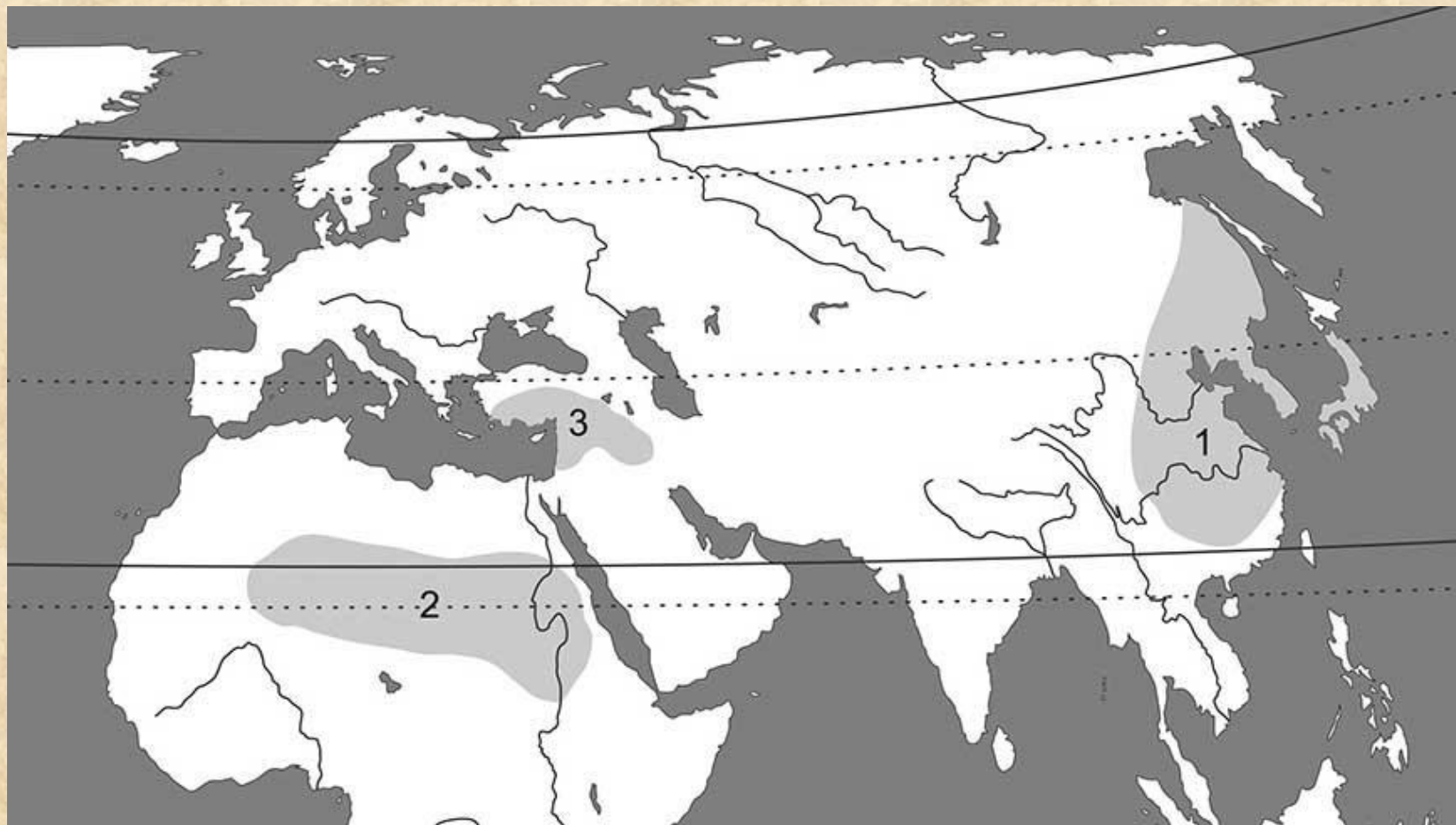


Автор
?
Ромео
?



«Венера» . Керамика,
лепка

Древнейшие керамические центры



- 1 – восточноазиатский 18-17 тыс. л.н.
- 2 – североафриканский X–IX тыс. до н.э.
- 3 – западноазиатский VIII-VII тыс. до н.э.

Благодаря широкой доступности глины приемлемого качества керамическая посуда была изобретена независимо во многих частях мира и в разное время (Darvill, 2002).

Восточноазиатский центр.
Культуры охотников-рыболовов-собирателей



Пещера Ючаньан
(ок. 18 тыс. л.н.).
Юж. Китай



Культура протодзёмон. Япония. 17-14 тыс.
л.н.

Глина с естественной
примесью песка, иногда
– с растительной.
Вылеплена из лоскутов
или лент, иногда – на
плетеном шаблоне.
Шнуровой орнамент.
Обжиг костровой при
низких температурах.



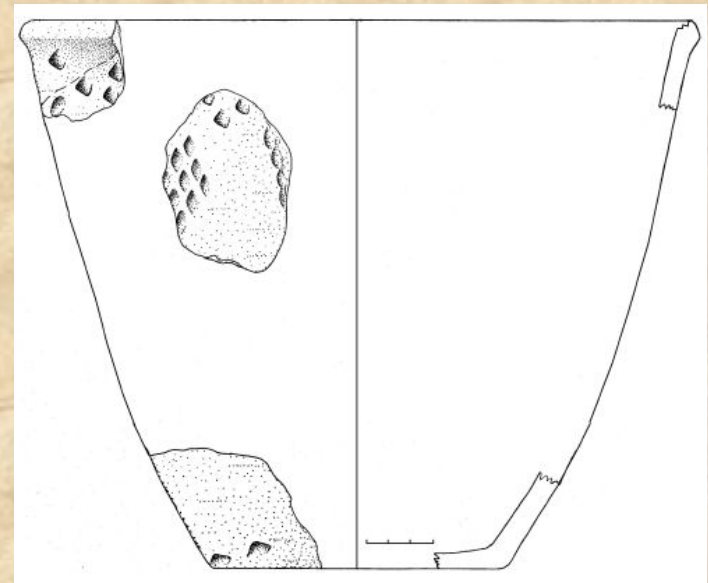
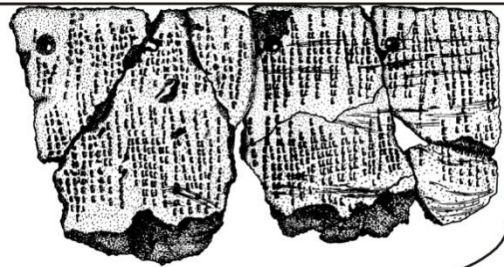
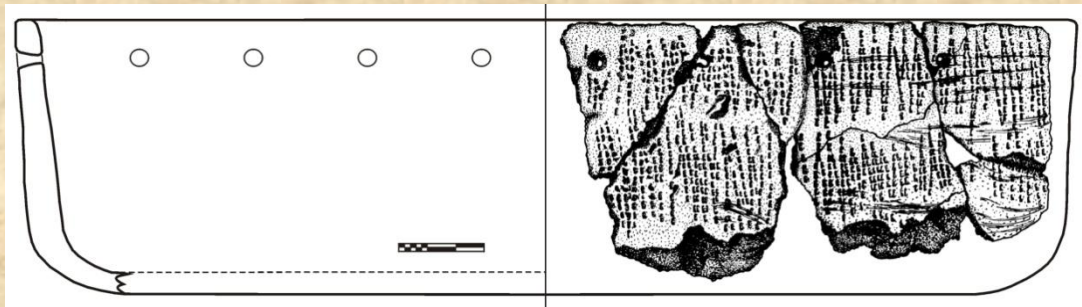
Культура Дзёмон.
Япония.
12-10 тыс. л.н.

Приамурье. Осиповская культура. Стоянка Хумми



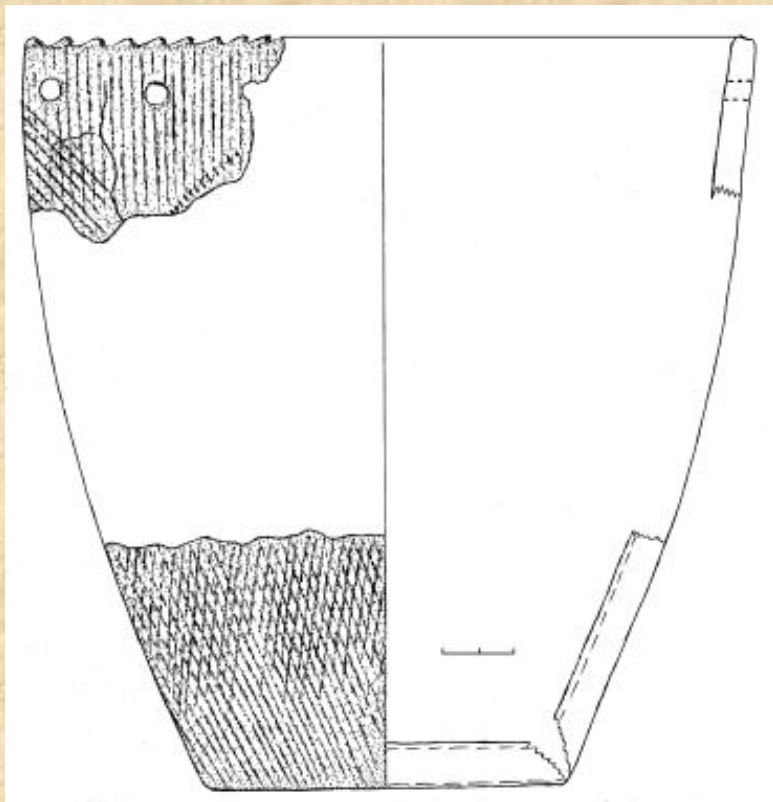
Признаки, характеризующие начальный этап развития гончарства независимо от его географических и временных координат – грубая, плохо обработанная формовочная масса, простая форма сосудов, шероховатая, незаглаженная поверхность, хрупкий, пористый черепок вследствие низкотемпературного обжига.

17-16 тыс. л.н.



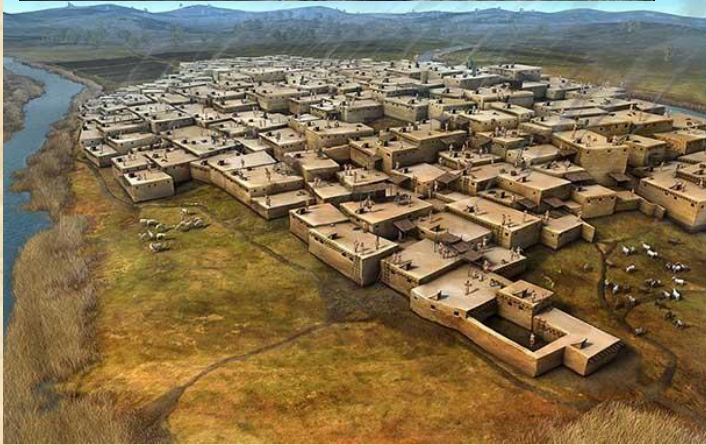
Осиповская
культура
Стоянка Гончарка.
Приамурье
15-14 тыс. л.н.





Громатухинская
культура.
Стоянка
Громатуха.
15-14 тыс. л.н. Cal

Западноазиатский центр Культуры ранних земледельцев- скотоводов



Протогород
Чатал-хюк.
Анатолия.
VIII – VII тыс. до
н.э.



Глина как природное сырье
была освоена с целью
строительства
жилищ, стены которых
возводились из саманного
кирпича, содержащего
примесь соломы

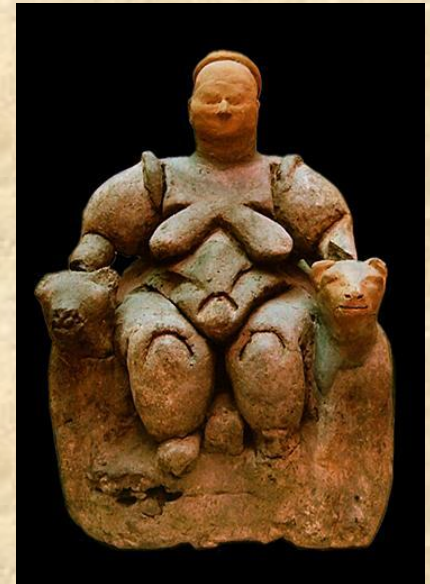
Чатал-хююк.
Анатолия.
VIII – VII тыс. до н.э.



Чатал-хюк, Иерихон.

Анатолия.

VIII – VII тыс. до н.э.



Чатал-хююк, Иерихон. Анатолия. VIII – VII тыс. до н.э.

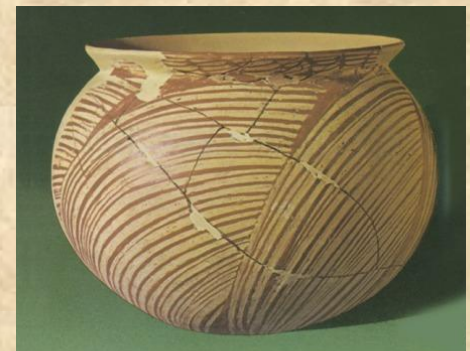


Сосуды изготовлялись из пластичных «жирных» глин, с примесью резаной соломы, реже - песка, дробленых раковин. Способ формовки - лоскутная лепка. Формы изделий просты, но не однообразны: миски, чаши, горшки, крупные тарные контейнеры. Обжиг низкотемпературный в открытом костре.



Очень рано выделяются категории обычной бытовой и более нарядной, столовой, посуды.

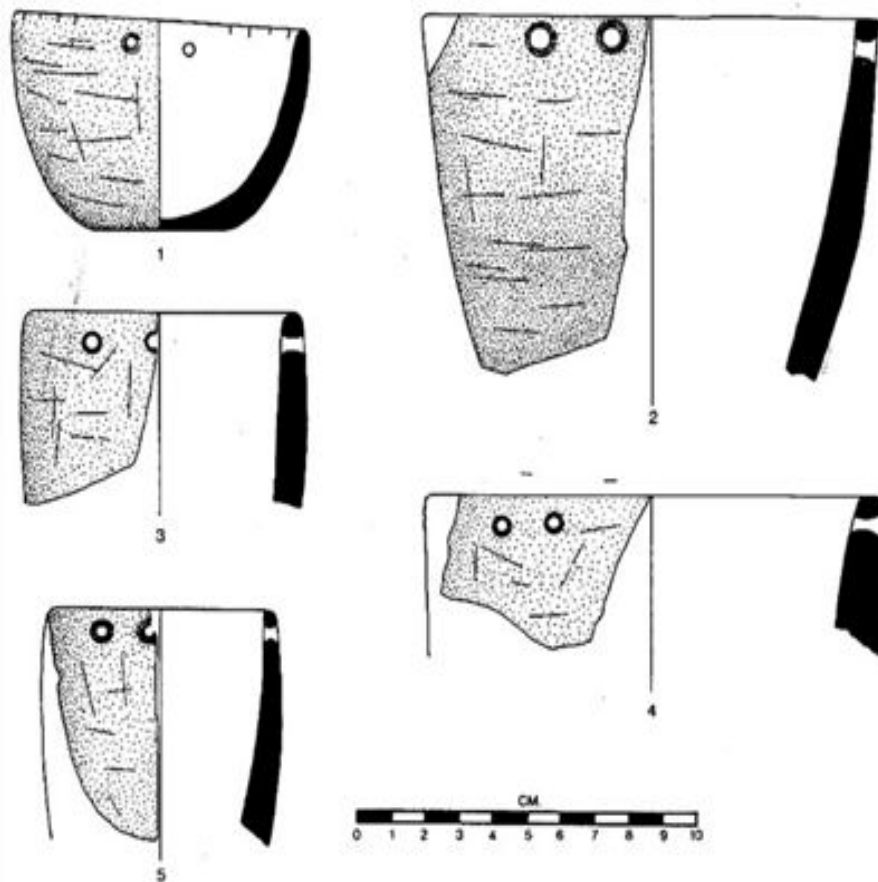
Поверхность нередко декорировалась несложными узорами, нанесенными охрой, либо наклепными элементами.



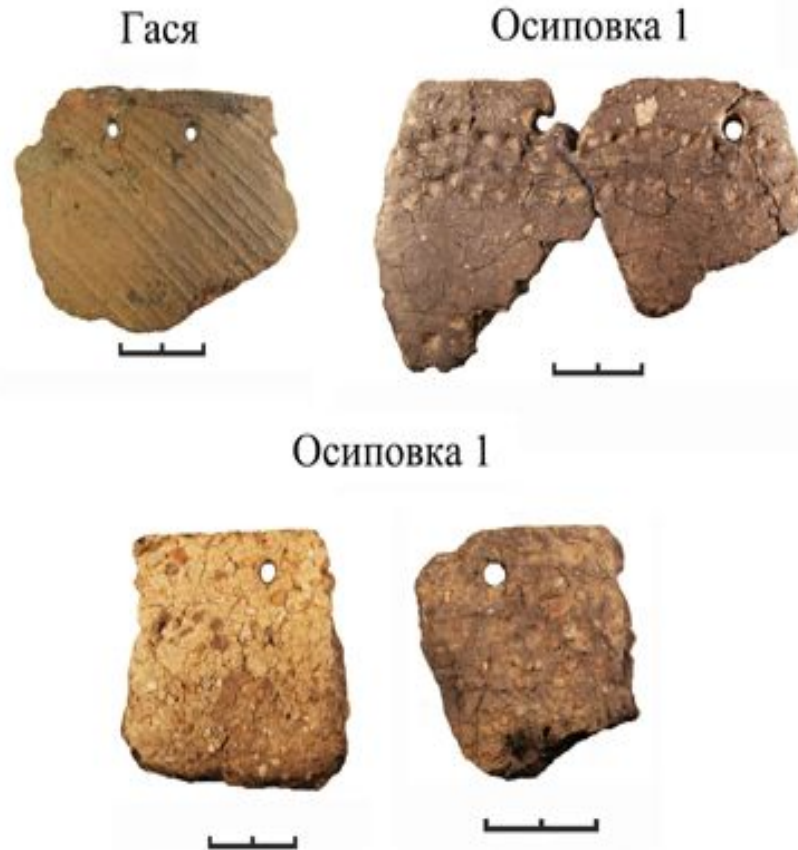
Как изобрели керамику?

Искусственные каменные сосуды и древнейшие сосуды из глины

Халлан Чемп Тепеси (Анатолия)



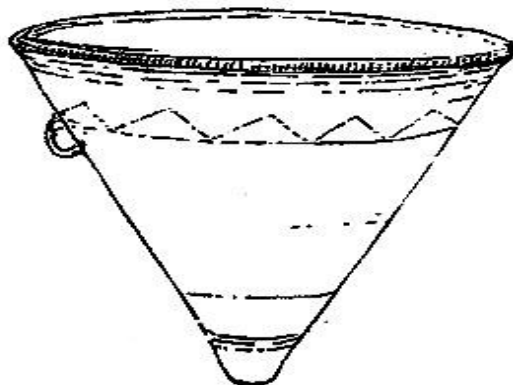
Нижний Амур (Россия)



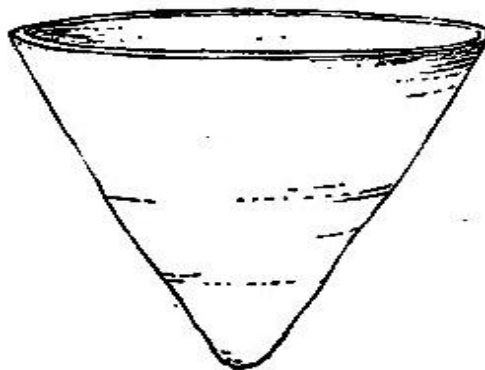
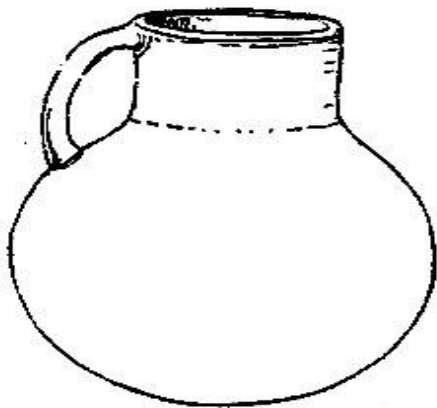
16-15 тыс. л.
н.

Искусственные плетеные емкости и глиняные подражания

Плетеные сосуды

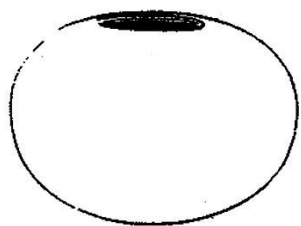


Сосуды из глины

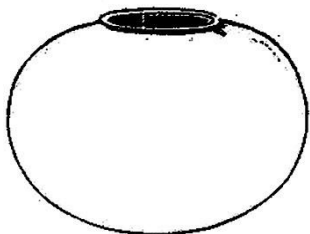


(по Ю. Б.
Цетлину)
(по Ю. Б.
Цетлину)

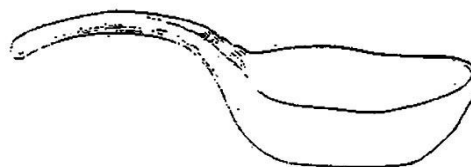
Сосуды из разных природных материалов и глиняные подражания



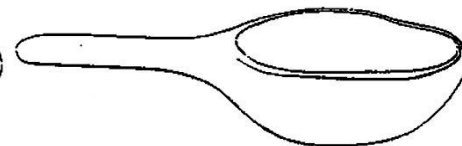
Сосуд из камня



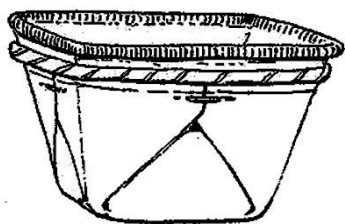
Сосуд из глины



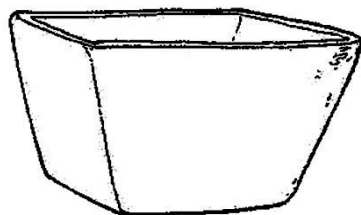
Ковш из рога



Ковш из глины



Емкость из коры



Емкость из глины



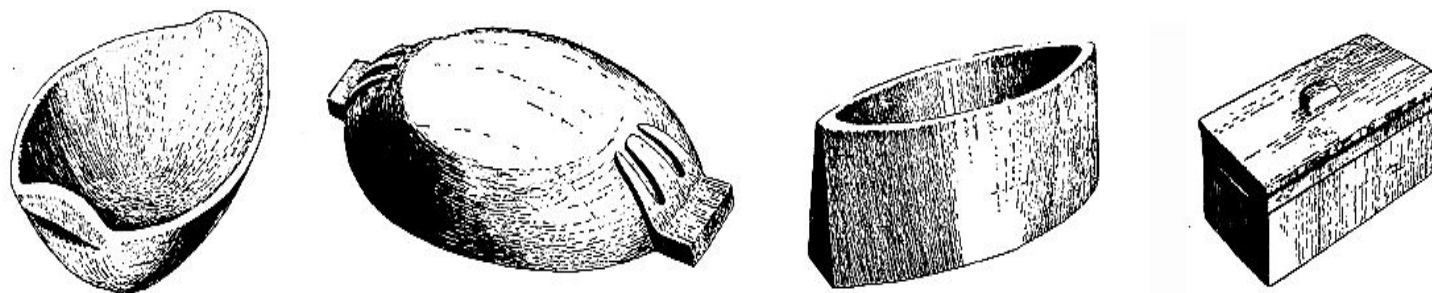
Корыто из дерева



Корыто из глины

(по Ю.Б.
Цетлину)

Деревянные изделия из Чатал Гуюка (Анатолия)



(по В.М.
Массону)

По каким признакам можно судить о назначении керамических сосудов?

1. Отпечатки

зерен:

Малая Азия

2. Нагар на стенках:

Япония, Дальний Восток,

Малая Азия

3. Емкость

сосудов:

Япония и Дальний

Восток

Предназначение древнейших керамических сосудов

Ближний Восток:
становление
земледелия

На стенках
керамических
сосудов
нередко
заметны
отпечатки
зерен



пшеница-
полба

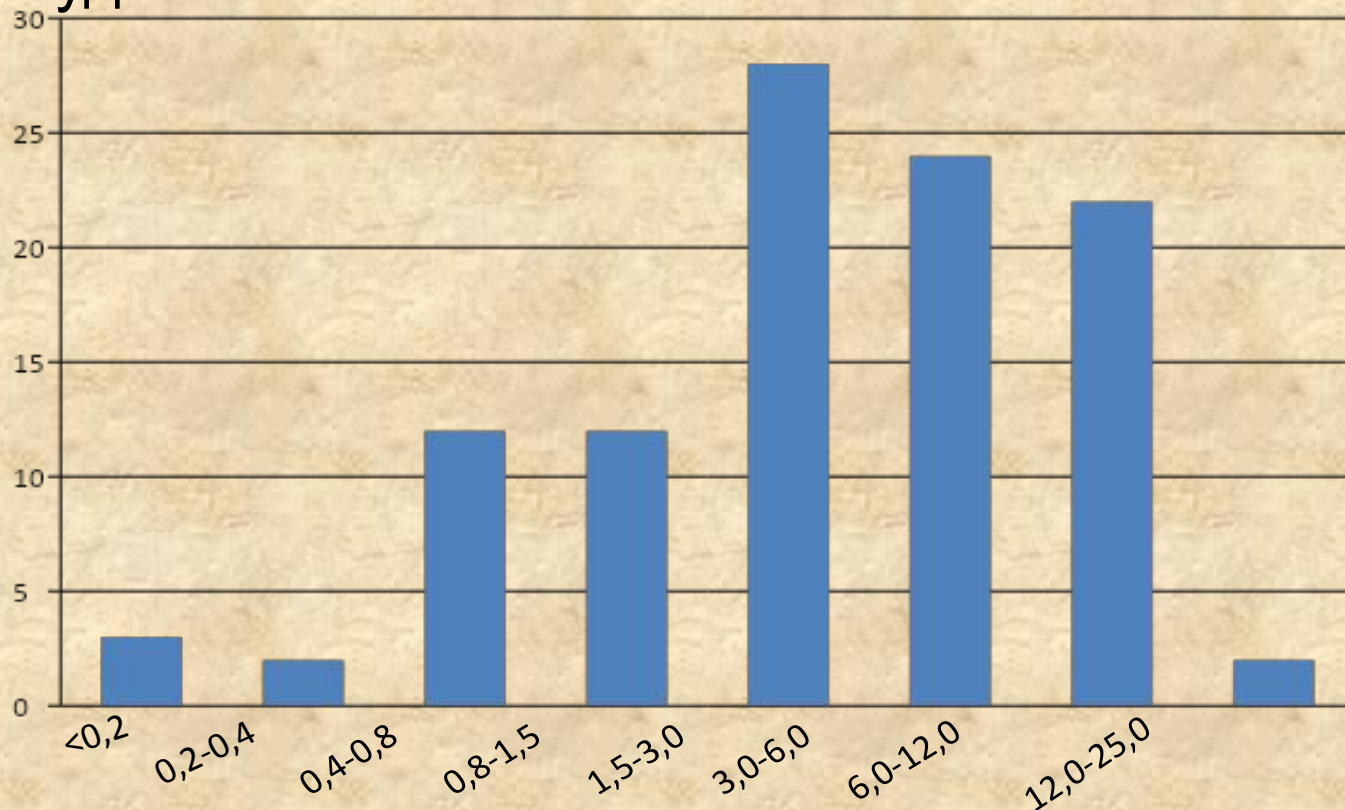


ячмен
ь

Ранняя керамическая посуда служила для различных потребностей – для приготовления и приема пищи, для хранения запасов, в первую очередь зерна.



Предназначение древнейших керамических сосудов?



Объемы (л) и число сосудов (%): Япония и Дальний Восток

(по Ю.Б.
Цетлину)

Предназначение древнейших керамических

СОСУДОВ

Для приготовления и хранения
пищи

Япония: в сосудах варились
преимущественно наземные
растения (изотопный состав
углерода в нагаре)



Нижнее Приамурье: вытапливание
жира лососевых рыб, заготовки во
время массового летне-осеннего
хода



Южный Китай: интенсивное
использования в пищу
пресноводных моллюсков



Предназначение древнейших керамических сосудов

Керамика как предмет престижа?



Как ее сделать?

Сначала нужно добыть все необходимые ингредиенты.



Глина бывает жирная и тощая, в зависимости от этого в нее добавляются различные примеси: дресва, шамот, ракушки, трава, помет животных и птиц, кости и шерсть животных.

Замесить



Как ее сделать?



Слепит
ь

и
высуш
ить



Как ее сделать?

декорироват

ь



и

обже



Литература

Васильева И.Н., Салугина Н.П. Не боги горшки обжигают. Самара, 1997.

Жущиховская И.С. Древнейшая керамика: пути технологической инновации // Вестник ДВО РАН. 2011. № 1.

Кузьмин Я. В. Происхождение керамики в Евразии: современное состояние вопроса // Российский археологический ежегодник .2013. № 3. С. 8-26

Цетлин Ю. Б. Фундаментальные проблемы изучения гончарства // Цетлин Ю. Б., Салугина Н. П., Васильева И. Н. (ред.). Древнее гончарство: итоги и перспективы изучения. М.: ИА РАН, 2010. С. 229–244.