



ЕДИНЫЙ ГОСУДАРСТВЕННЫЙ ЭКЗАМЕН-2020

Дмитрова Анна Владимировна
директор Лицея ЮФУ, к.ф.н., доц.
ИФЖИМКК

avdmitrova@sfedu.ru



ВЫБОР БУДУЩЕГО!

ДОПУСК К ЕГЭ-2020:

ИТОГОВОЕ

СОЧИНЕНИЕ





РЕГИСТРАЦИЯ НА ЕГЭ

УКАЗАТЬ В ЗАЯВЛЕНИИ:

- **учебные предметы** для сдачи ЕГЭ
- **период** (досрочный или основной) сдачи ЕГЭ

ПОСЛЕ ПОДАЧИ ЗАЯВЛЕНИЯ:

- **ознакомиться** под подпись с информацией о местах, сроках и порядке проведения экзаменов
- **получить уведомление** с информацией о пунктах проведения ЕГЭ (адрес), экзаменах (предметы), сроках участия в экзаменах (даты).
- **явиться на экзамен** в соответствии с указанными в уведомлении сроками и местом его проведения. Иметь при себе документ, удостоверяющий личность.



Русский язык – **24** балла (для аттестата),
36 баллов (для поступления в ВУЗ)

Математика (профильная) – **27** баллов

Физика – **36** баллов

Химия – **36** баллов

Информатика и ИКТ – **40** баллов

Биология – **36** баллов

История – **32** балла

География – **37** баллов

Обществознание – **42** балла

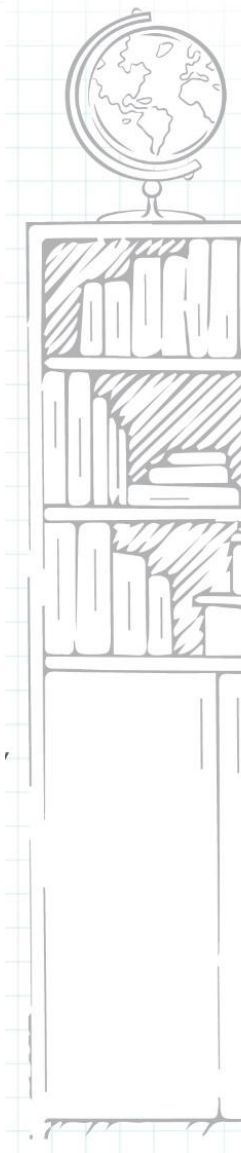
Литература – **32** балла

Иностранные языки

(английский, немецкий, французский,
испанский, китайский) – **22** балла



**МИНИМАЛЬНЫЕ БАЛЛЫ
ПО ПРЕДМЕТАМ ЕГЭ**





**ИМЕТЬ ПРИ СЕБЕ
СРЕДСТВА СВЯЗИ**



**ИМЕТЬ ПРИ СЕБЕ
ФОТО-, АУДИО- И
ВИДЕОАППАРАТУРУ**



**ИМЕТЬ ПРИ СЕБЕ
ПИСЬМЕННЫЕ ЗАМЕТКИ
И СПРАВОЧНЫЕ
МАТЕРИАЛЫ**



**ВЫНОСИТЬ ИЗ
АУДИТОРИИ
ЭКЗАМЕНАЦИОННЫЕ
МАТЕРИАЛЫ**



**ВЫХОДИТЬ ИЗ
АУДИТОРИЙ БЕЗ
СОПРОВОЖДЕНИЯ**



**ПЕРЕПИСЫВАТЬ
ЗАДАНИЯ КИМ**



ПЕРЕСАЖИВАТЬСЯ



**РАЗГОВАРИВАТЬ
МЕЖДУ СОБОЙ**



**ОБМЕНИВАТЬСЯ
МАТЕРИАЛАМИ
И ПРЕДМЕТАМИ**

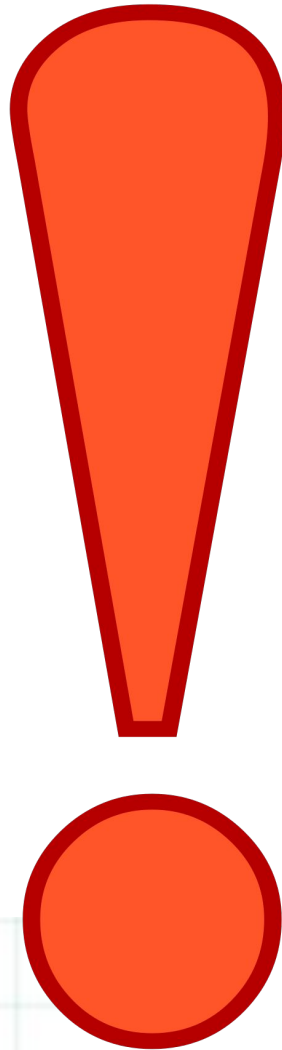
**ПРИ НАРУШЕНИИ ПОРЯДКА ПРОВЕДЕНИЯ
ЕГЭ, ЧЛЕН ГЭК ВПРАВЕ УДАЛИТЬ ВАС
С ЭКЗАМЕНА. РЕЗУЛЬТАТЫ ЭКЗАМЕНА
БУДУТ АННУЛИРОВАНЫ**

**РОСОБРНАДЗОР ПРЕДУПРЕЖДАЕТ:
СОБЛЮДАЙТЕ ПОРЯДОК
ПРОВЕДЕНИЯ ЕГЭ**



МОЖНО

1. Заменить экзаменационный комплект в случае его брака или некомплектности
2. Попросить дополнительные бланки ответов и черновики
3. Выходить во время экзамена в туалет или медицинский пункт
4. Сдать экзаменационную работу и покинуть аудиторию досрочно
5. Досрочно завершить экзамен по состоянию здоровья и повторно сдать его в резервный день. Для допуска в резервный день потребуются подтверждающие документы
6. Участники с ограниченными возможностями здоровья могут воспользоваться помощью ассистентов и специальным оборудованием



ЗАПРЕЩАЕТСЯ

1. Пересаживаться
2. Выносить из аудитории экзаменационные материалы
3. Выносить из аудитории письменные заметки
4. Фотографировать экзаменационные материалы
5. Разговаривать между собой
6. Обмениваться любыми материалами и предметами с другими участниками ЕГЭ
7. Выходить из аудитории без сопровождения

В аудиторию можно взять:

- паспорт или другой документ, удостоверяющий личность
- гелевую или капиллярную ручку с чернилами черного цвета
- воду, медицинские препараты и питание при необходимости
- дополнительное оборудование, которым разрешено пользоваться на экзаменах по отдельным учебным предметам (линейка, транспортир, непрограммируемый калькулятор)

Нельзя приносить в аудиторию:

- уведомление о регистрации на экзамены
- средства связи
- электронно-вычислительную технику фото-, аудио- и видеоаппаратуру
- справочные материалы и письменные заметки

В ПУНКТЕ ПРОВЕДЕНИЯ ЭКЗАМЕНОВ

ЕГЭ ПО МАТЕМАТИКЕ



ПЕРЕСДАЧА

если не набран минимальный пороговый балл

в резервные дни

(при наличии положительного результата
ЕГЭ по русскому языку)

в дополнительный
период в сентябре

Уровень

БАЗОВЫЙ

Продолжительность
3 часа

Работа оценивается
по 5-балльной шкале

Минимальный порог
3 балла

Уровень

ПРОФИЛЬНЫЙ

Продолжительность
3 часа 55 минут

Работа оценивается
по 100-балльной шкале

Минимальный порог
27 баллов

! Можно выбрать для сдачи только один уровень ЕГЭ по математике!
При пересдаче уровень можно изменить.

СТАРТ

**Можно выбрать
для сдачи языки:**



английский



немецкий



французский



испанский



китайский



ПИСЬМЕННАЯ ЧАСТЬ

Продолжительность:

3 часа

Максимально можно набрать:

80 баллов

УСТНАЯ ЧАСТЬ

Продолжительность:

15 минут

Максимально можно набрать:

20 баллов

Сдается по желанию участника

**Письменная и устная часть экзамена
проводятся в разные дни**

ФИНИШ

Узнай свой результат

Минимальный порог

22 балла

ЕГЭ ПО ИНОСТРАННЫМ ЯЗЫКАМ

УЧАСТНИК ЕГЭ ИМЕЕТ ПРАВО ПОДАТЬ АПЕЛЛЯЦИЮ

О НЕСОГЛАСИИ С ВЫСТАВЛЕННЫМИ БАЛЛАМИ

КОГДА?

В течение двух рабочих дней, следующих за официальным днём объявления результатов ЕГЭ по соответствующему учебному предмету.

КУДА?

Выпускники текущего года — в своей школе. Выпускники прошлых лет и другие участники ЕГЭ — в места, в которых они были зарегистрированы на сдачу ЕГЭ, а также иные места, определенные ОИВ.

АПЕЛЛЯЦИИ РАССМАТРИВАЮТСЯ КОНФЛИКТНОЙ КОМИССИЕЙ

В течение 4-х рабочих дней, следующих за днём ее поступления в конфликтную комиссию.

АПЕЛЛЯЦИЯ МОЖЕТ БЫТЬ УДОВЛЕТВОРЕНА ИЛИ ОТКЛОНЕНА

При удовлетворении апелляции результат экзамена пересчитывается и утверждается ГЭК.

О НАРУШЕНИИ УСТАНОВЛЕННОГО ПОРЯДКА ПРОВЕДЕНИЯ ЕГЭ

КОГДА?

В день проведения экзамена.
Не покидая ППЭ.

КОМУ?

Члену ГЭК.

АПЕЛЛЯЦИИ РАССМАТРИВАЮТСЯ КОНФЛИКТНОЙ КОМИССИЕЙ

В течение 2-х рабочих дней, следующих за днём ее поступления в конфликтную комиссию.

АПЕЛЛЯЦИЯ МОЖЕТ БЫТЬ УДОВЛЕТВОРЕНА ИЛИ ОТКЛОНЕНА

При удовлетворении апелляции результат экзамена аннулируется. Участник ЕГЭ сдает экзамен в другой день, предусмотренный единым расписанием ЕГЭ.

Конфликтная комиссия информирует участников ЕГЭ о принятых решениях не позднее трёх рабочих дней со дня принятия соответствующих решений.

ПРИ РАССМОТРЕНИИ АПЕЛЛЯЦИИ МОГУТ ПРИСУТСТВОВАТЬ:

- участник ЕГЭ;
- родители (законные представители);
- члены ГЭК
(по решению председателя ГЭК);
- представители Рособрнадзора;
- общественные наблюдатели;
- представители ОИВ, осуществляющих контрольные и надзорные функции в сфере образования.

НЕ РАССМАТРИВАЮТСЯ АПЕЛЛЯЦИИ ПО ВОПРОСАМ:

- содержания и структуры заданий по учебным предметам;
- неправильного оформления экзаменационной работы;
- нарушения участником ЕГЭ требований Порядка;
- оценивания результатов выполнения заданий с кратким ответом.



Получил **положительный результат** по предмету, но хочешь его улучшить

Получил **неудовлетворительный результат** по одному из **обязательных предметов** (русскому языку или математике)

Получил **неудовлетворительный результат** по обоим **обязательным предметам**

Пересдача в резервные дни основного периода

Повторный неудовлетворительный результат

Пересдача в дополнительный период в сентябре (русский язык и базовая математика)

Неудовлетворительный результат по одному или обоим **обязательным предметам**

ПЕРЕСДАЧА
НА СЛЕДУЮЩИЙ ГОД

КАК ПЕРЕСДАТЬ ЕГЭ?

Календарь ЕГЭ 2020

Даты экзаменов,
сроки проверки работ



Основной период ЕГЭ 2020

25.05.2020 (понедельник) - география, литература, информатика. Сроки проверки - не позднее 09.06.2020

28.05.2020 (четверг) - русский язык. Сроки проверки - не позднее 14.06.2020

01.06.2020 (понедельник) - математика (базовый и профильный уровни). Сроки проверки - не позднее 15.06.2020

04.06.2020 (четверг) - история, физика. Сроки проверки - не позднее 21.06.2020

08.06.2020 (понедельник) - обществознание, химия. Сроки проверки - не позднее 27.06.2020

11 июня 2020 (четверг) - иностранный язык (письменно), биология. Сроки проверки - не позднее 22.06.2020

15.06.2020 (понедельник) - иностранный язык (говорение). Сроки проверки - не позднее 30.06.2020

16.06.2020 (вторник) - иностранный язык (говорение). Сроки проверки - не позднее 30.06.2020

Резервные дни основного периода ЕГЭ 2020:

Если вы отсутствовали на ЕГЭ по уважительной причине или не преодолели минимальный порог баллов, то можно пересдать ЕГЭ в резервные дни.

19.06.2020 (понедельник) - география, литература, информатика и ИКТ, иностранный язык (говорение). Сроки проверки - не позднее 04.07.2020

20.06.2020 (суббота) - иностранный язык (письменно), биология. Сроки проверки - не позднее 04.07.2020

22.06.2020 (понедельник) - русский язык. Сроки проверки - не позднее 04.07.2020

23.06.2020 (вторник) - обществознание, химия. Сроки проверки - не позднее 05.07.2020

24.06.2020 (среда) - история, физика. Сроки проверки - не позднее 06.07.2020

25.06.2020 (четверг) - математика (базовый и профильный уровни). Сроки проверки: база - не позднее 09.07.2020

29.06.2020 (среда) - по всем предметам. Сроки проверки - не позднее 12.07.2020

Официальный
информационный
портал ЕГЭ — ege.edu.ru



Горячие линии ЕГЭ:
Задать вопрос о ЕГЭ: +7 (495) 984 89 19
Сообщить о нарушениях на ЕГЭ: +7 (495) 104 68 38



Банк заданий ЕГЭ
и демоверсии — fipi.ru

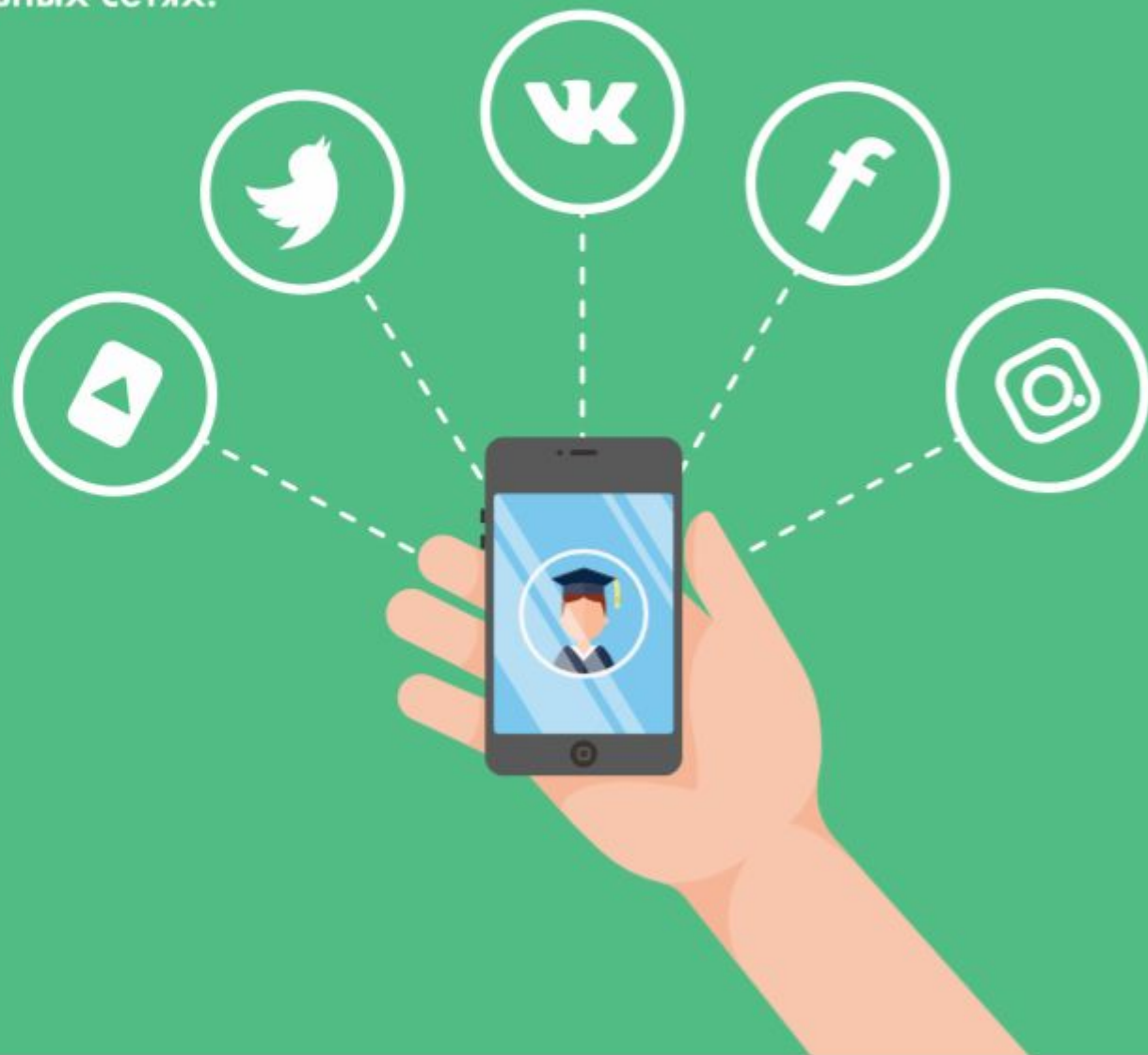


Если вы хотите быть в курсе актуальных новостей, получать только проверенную информацию о ЕГЭ, а также рекомендации от экспертов и материалы для подготовки, подписывайтесь на официальные страницы ЕГЭ в социальных сетях:

vk.com/osokoru
facebook.com/egegia9
twitter.com/osokoru

Последние новости и полезные советы для участников ЕГЭ читайте и смотрите в социальных сетях Рособрнадзора:

vk.com/obrnadzorru
facebook.com/rosobrnadzor
youtube.com/user/rosobrnadzor
twitter.com/obrnadzor
instagram.com/rosobrnadzor



ПРИ ВЫБОРЕ ВУЗА НЕОБХОДИМО ПРОВЕРИТЬ



ЛИЦЕНЗИЯ

Позволяет вузу осуществлять образовательную деятельность. Название вуза, указанное в лицензии, должно совпадать во ВСЕХ документах (справки, приказы, договоры, диплом). В приложении к лицензии должна быть указана образовательная программа (специальность), по которой Вы хотите обучаться.



АККРЕДИТАЦИЯ

Позволяет вузу выдавать диплом установленного Минобрнауки России образца. В приложении указывается перечень всех аккредитованных укрупненных групп специальностей и направлений подготовки, в том числе по каждому филиалу.



УСТАВ

Регламентирует деятельность вуза, его взаимоотношения с гражданами и другими организациями. В нем указаны тип образовательной организации, учредитель, особенности организации образовательного процесса и т.д.



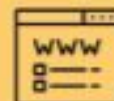
САЙТ РОСОБРНАДЗОРА

На сайте содержатся реестры лицензий и аккредитованных образовательных организаций. Получить основную информацию о вузе поможет созданный Рособрнадзором портал «Карта вузов».



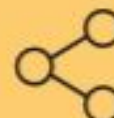
ДЕНЬ ОТКРЫТЫХ ДВЕРЕЙ

Посетите данное мероприятие, чтобы ощутить атмосферу вуза, оценить состояние учебных помещений и оборудования, пообщаться с преподавателями и деканами факультетов, задать интересующие вопросы руководству вуза.



САЙТ ВУЗА

В разделе «Сведения об образовательной организации» на сайте вуза должны находиться лицензия, свидетельство о государственной аккредитации, устав. Вуз обязан разместить на своем сайте информацию о правилах приема (включая перечень документов для подачи заявления), количестве бюджетных мест, квотах по целевому приему, результатах вступительных испытаний и др.



СОЦИАЛЬНЫЕ СЕТИ

У каждого вуза есть сообщество в социальных сетях. При выборе учебного заведения стоит посмотреть отзывы уже обучающихся там студентов, задать интересующие вопросы администраторам и модераторам группы.



RU ▾

[Школьнику](#) [Студенту](#) [Аспиранту](#) [Докторанту](#) [Сотруднику](#) [Выпускнику](#)

[Университет](#) [Поступление](#) [Обучение](#) [Наука](#) [Инновации](#) [Международная деятельность](#)

Поступление

[Главная](#) [Правила приема](#) [Направления подготовки](#) [Контрольные цифры приёма](#) [Статистика приёма](#) [Экзамены](#) [Иностранным абитуриентам](#) ...



[Подать документы on-line](#)



[Правила приема](#)



[Бакалавриат, специалитет](#)



[Магистратура](#)



[Иностранным абитуриентам](#)



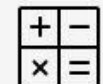
[Аспирантура](#)



[Дни открытых дверей](#)



[Статистика приёма](#)



[Калькулятор ЕГЭ](#)



[Общественная приёмная](#)



Спасибо за внимание

Все материалы, использованные в презентации, взяты с указанных сайтов.