

Темпераменты

ФМК/БО282-1

Гладских Дарья

Плескач Юлия

Устюгова Софья

Хаметова Алина

Флегматик



Особенности флегматика

Самооценка	Работа	Общество
<p>▶ Флегматики способны адекватно оценить себя, но иногда занижают свои реальные возможности и способности. Часто теряют уверенность, так как чрезвычайно скромные личности и не любят хвастаться.</p>	<p>▶ На работе флегматики последовательны и систематичны. Они не могут бросить незаконченную работу и сразу переключится на что-то другое, так как не любят незавершенных или внезапных дел. Так же человек с таким характером долго «включается» в новую работу. Поэтому флегматикам противопоказана работа, которая требует резкого переключения внимания и скорости действий.</p>	<p>▶ Флегматикам сложно заводить новые знакомства, налаживать связи и приспосабливаться к новым людям. Но благодаря эмоциональной устойчивости и не конфликтности они легко уживаются в любом коллективе со всеми типами темперамента.</p>

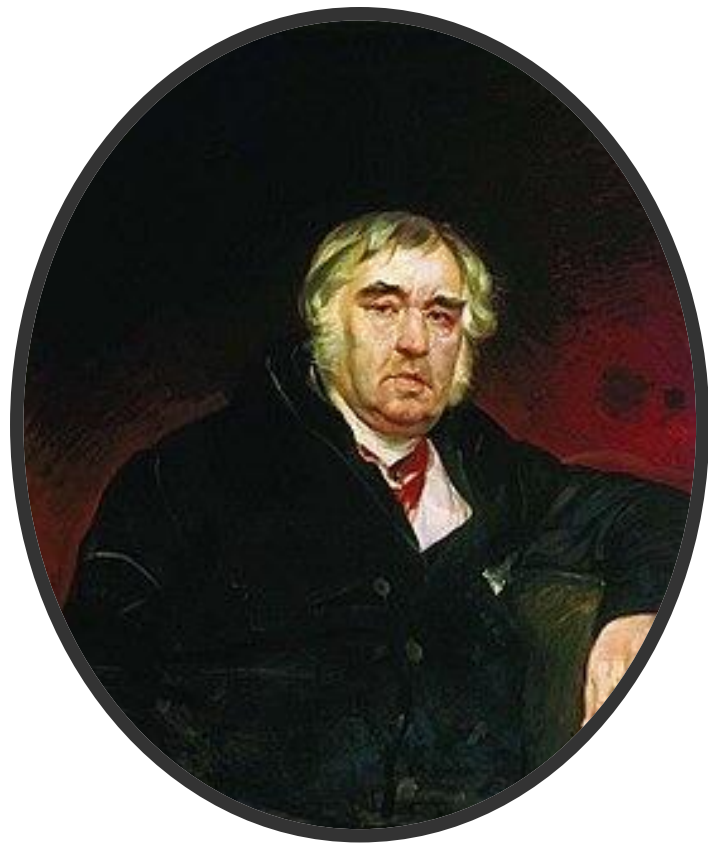
Флегматик в отношениях

В любовных отношениях флегматики самые спокойные и уравновешенные партнеры. Это не значит, что они скучные или черствые, нет, просто второй половинке надо уметь «считывать» скрытые эмоции и настроения своего партнера. Флегматик способен на самые сильные и глубокие чувства, но ярко выражать свои чувства не будет.



Известные флегматики

И.А. Крылов и М.И. Кутузов

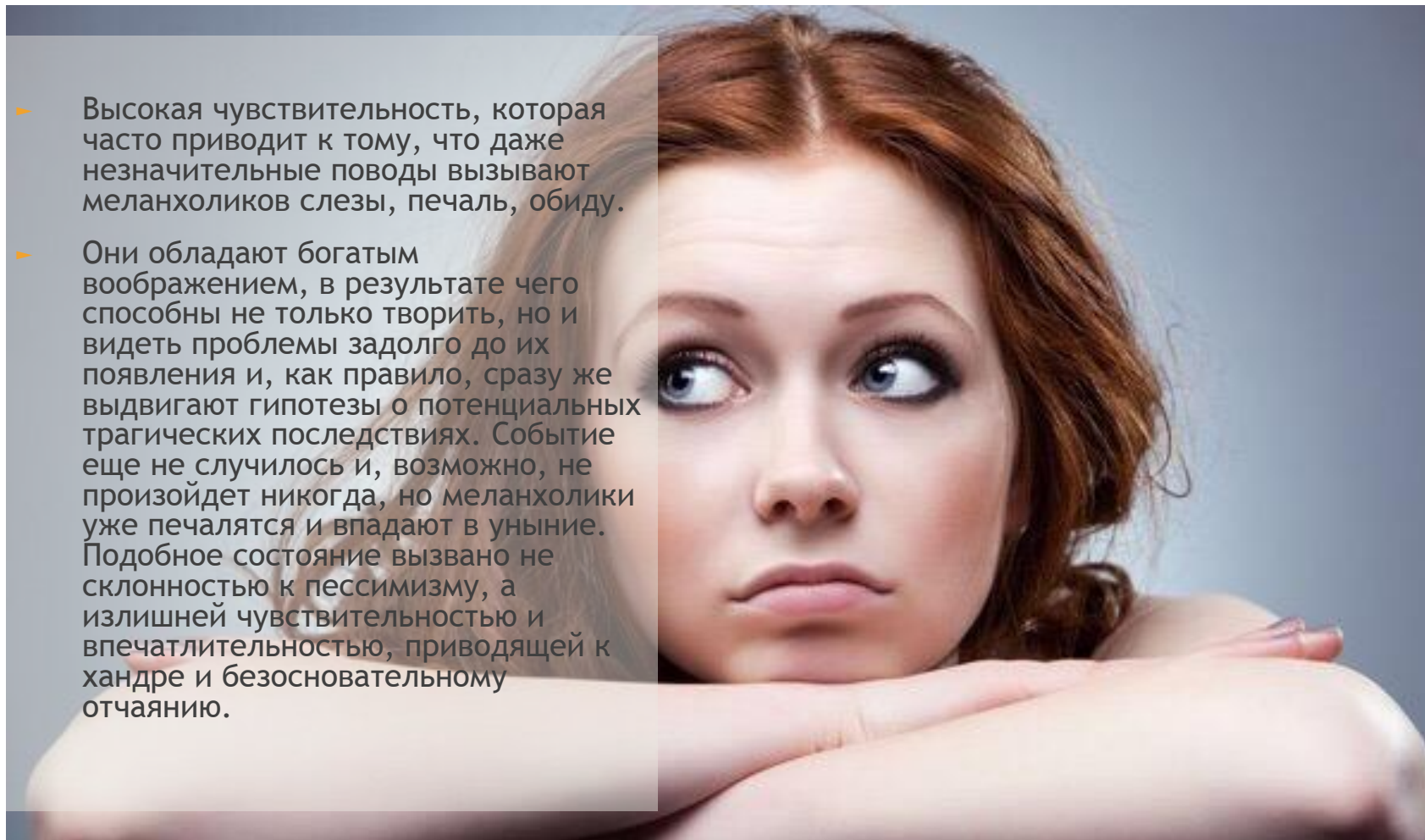


Меланхолик



Особенности меланхолика

- ▶ Высокая чувствительность, которая часто приводит к тому, что даже незначительные поводы вызывают меланхоликов слезы, печаль, обиду.
- ▶ Они обладают богатым воображением, в результате чего способны не только творить, но и видеть проблемы задолго до их появления и, как правило, сразу же выдвигают гипотезы о потенциальных трагических последствиях. Событие еще не случилось и, возможно, не произойдет никогда, но меланхолики уже печалются и впадают в уныние. Подобное состояние вызвано не склонностью к пессимизму, а излишней чувствительностью и впечатлительностью, приводящей к хандре и безосновательному отчаянию.





Меланхолики в отношениях

Меланхолик взвешенный, способный ставить для себя цель на будущую перспективу. Но, как показывает статистика, он чаще всего связывает свою судьбу с людьми противоположными себе, которые легкомысленны и стремятся к радостной жизни. Поэтому, к сожалению, сами меланхолики страдают от легкомысленности своих партнеров по жизни.

Известные меланхолики

Гоголь Н.В. и Есенин С.А.



Холерик



Особенности холерика

Благодаря высокому уровню своей психической активности, энергичности действий, стремительности, силе движений, их быстрому темпу этот тип темперамента оставит позади любого соперника. Быстрота мышления позволяет сразу разбить поставленное задание на отдельные части. Оценив способности своих помощников, он быстро распределяет задания, хорошо понимая, кто перед ним и на какую помощь можно рассчитывать. Умение вести людей за собой у них врожденная. Четкое виденье цели, способность увлечь за собой, стремление доминировать в любой ситуации позволяют холерикам с годами стать отличным руководителем.



Холерики в отношениях

- ▶ Этот тип достаточно сложный в плане отношений. Причем эта сложность выражается не только несовместимым типам, но и по отношению к людям, которые имеют этот же тип. Если другой человек такого же типа, то это может привести к конфликту за зону влияния, так как холерикам достаточно часто важен контроль над ситуацией.
- ▶ К сангвиникам холерики относятся достаточно нормально. Ведь оба типа являются зачастую экстравертными.
- ▶ Но самое лучшее сочетание имеют холерики с флегматиками. Они, как самый инертный тип, прекрасно стимулируются холериками на деятельность. Сами же флегматики расслабляют холериков и не дают им окончательно уйти от своей основной деятельности или распахиваться. В холерическом типе несовместимость темпераментов больше всего проявляется с меланхоликами из-за силы первого и слабости последнего типа



Известные холерики

Пушкин А.С. И Суворов А.В.



Сангвиник



Особенности сангвиника

Сангвиник - живой, горячий, подвижный человек, с частой сменой настроения, впечатлений, с быстрой реакцией на все события, происходящие вокруг него, довольно легко примиряющийся со своими неудачами и неприятностями. Обычно сангвиники обладают выразительной мимикой. Он очень продуктивен в работе, когда ему интересно, приходя в сильное возбуждение от этого, если работа не интересна, он относится к ней безразлично, ему становится скучно.





Сангвиник в отношениях

В личной жизни сангвиники непостоянны. В юности они заводят романы и без зазрения совести разрывают отношения, если что-то идет не так.

Сангвиник не любит сидеть на месте, он намеренно окружает себя людьми, и вечеринки и просто дружеские посиделки с компанией он ценит больше, чем тихий домашний уют.

Известные сангвиники

Склодовская-Кюри М. и Ульянов В.И.



Спасибо за внимание!

