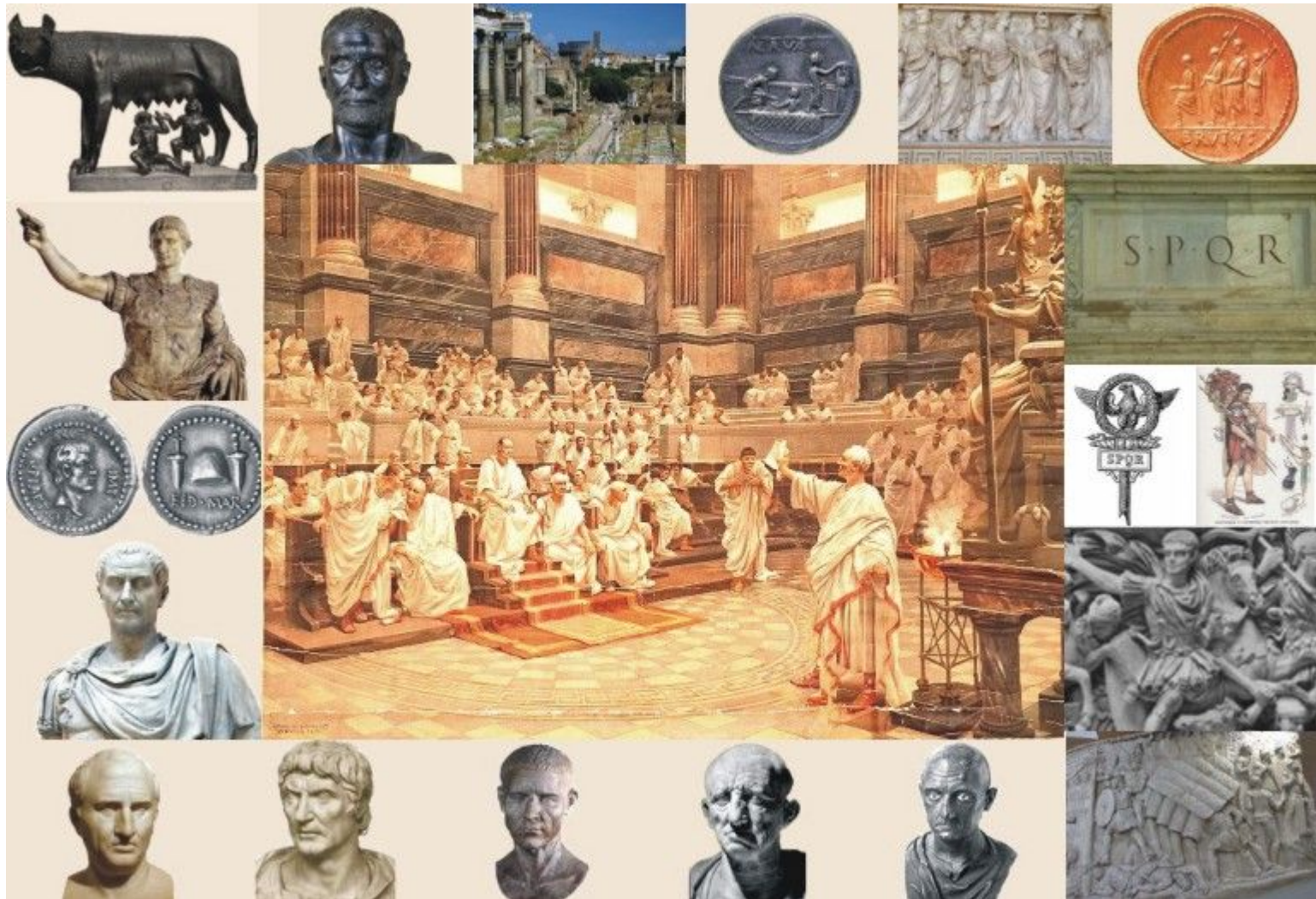


# Культура Рима периода Империи



Октавиан правил единолично с 30 г. до н. э по 14 г. н.э.. Он объявил об окончании гражданских войн и установлении мира в Италии и провинциях. Сенат присвоил Октавиану почетное звание Августа (по-латыни — священный), которое стало как бы еще одним его именем. Октавиан не пожелал называться диктатором, хотя на деле власть его была огромна. Он именовал себя принцепсом — первым гражданином. Так как он бессменно командовал всеми римскими войсками, его постоянно стали называть императором — полководцем, получившим право на триумф.

Август немало сделал для процветания Римской державы. Он сохранил все республиканские властные структуры: сенат, народное собрание, выборных консулов, хотя и ограничил их реальную власть. При нем все население Италии было включено в списки римских граждан. Виднейшие представители италийских городов стали сенаторами. Римляне прекратили вести завоевательные войны и перешли к обороне своих границ.



## Колонна Траяна

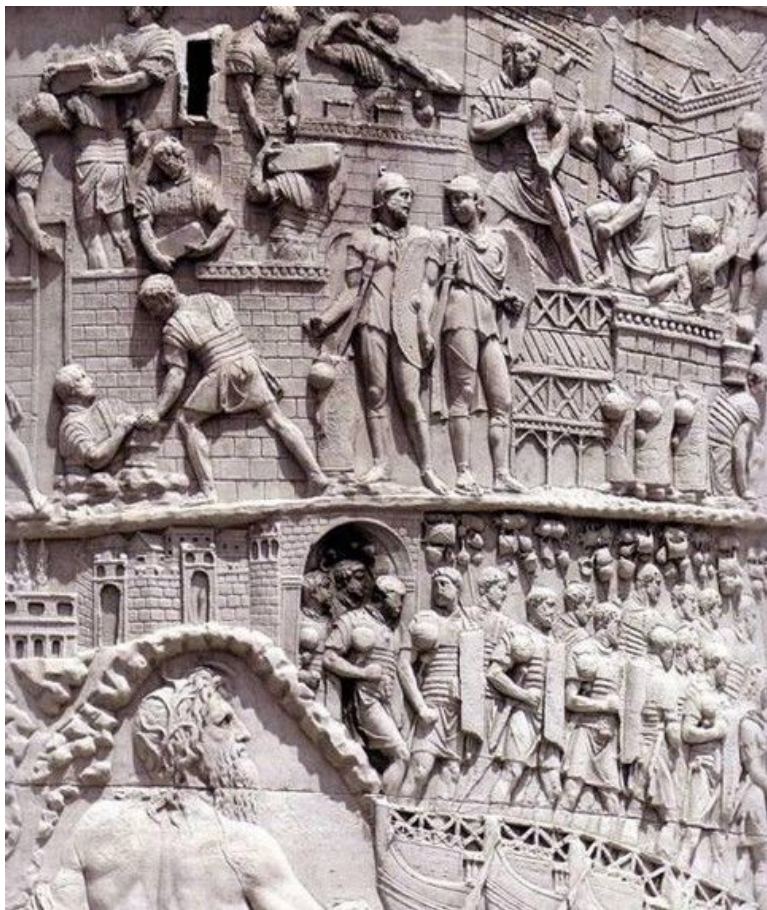
Выполнена из 20 блоков карарского мрамора, имеет высоту 38 м (вместе с пьедесталом) и диаметр 4 м. Внутри колонна полая: в ней находится винтовая лестница со 185 ступенями, ведущая к площадке на капители.

Весит монумент около 40 тонн.

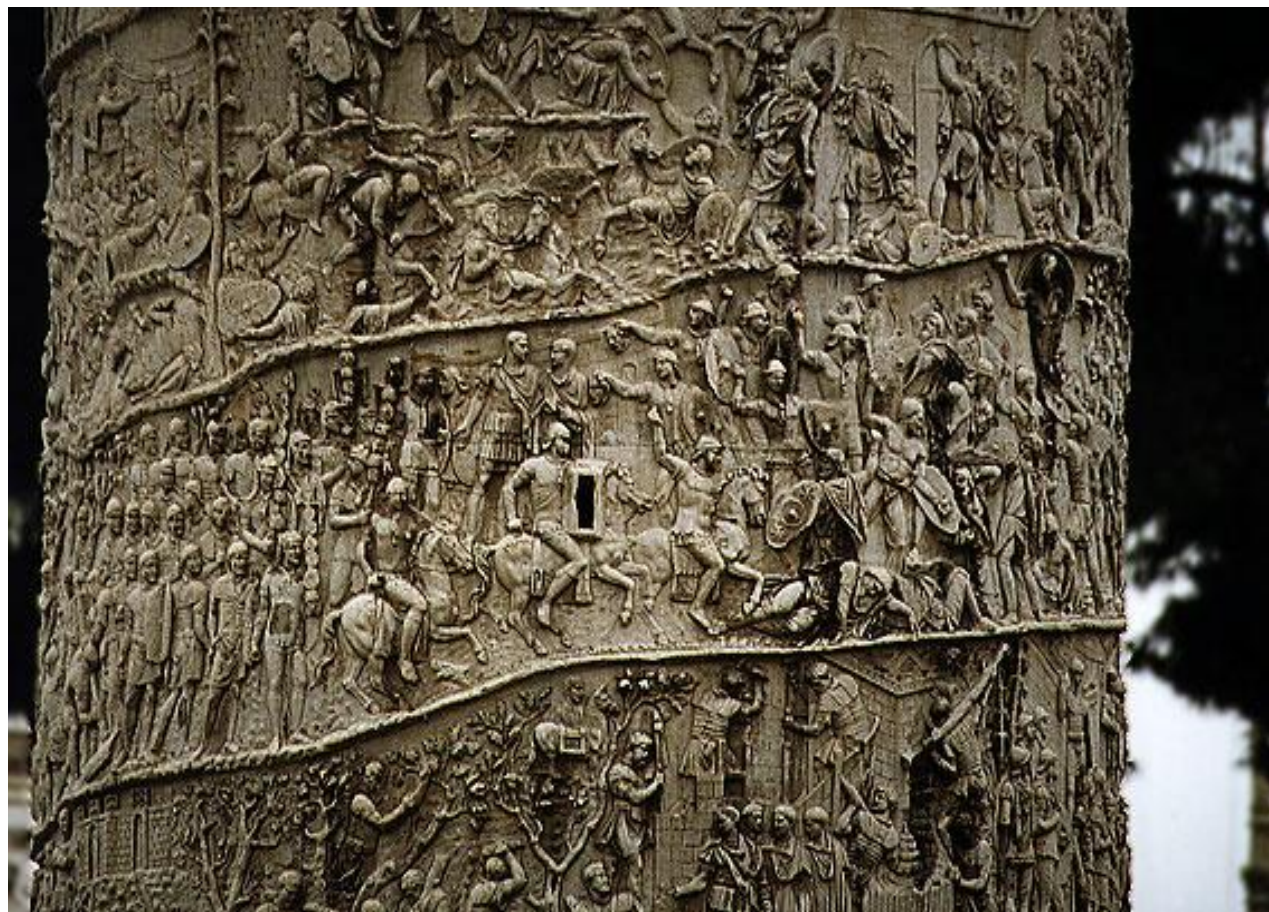
Ствол колонны 23 раза спиралью огибает лента длиной 190 м с рельефами, изображающими эпизоды войны Рима и Дакии.

Изначально была увенчана орлом, позже статуей Траяна. В 1588 вместо неё Сикст V установил статую апостола Петра, которая и находится на колонне по сей день. В основании колонны расположена дверь, ведущая в залу, где помещались золотые урны с прахом Траяна и его супруги Помпеи Плотины.





## Рельефы колонны Трояна



В основании колонны расположена дверь, ведущая в залу, где помещались золотые урны с прахом Траяна и его супруги Помпеи Плотины.



# Пантеон

Пантеон - единственное сохранившееся в Риме до наших дней практически неповрежденным, величайшее античное купольное сооружение высотой 43 м.

Пантеон был построен в **128 г.** при Адриане на месте аналогичного храма 27 г. до н.э., воздвигнутого Марком Агриппой (сохранилась надпись), но в 110 г. уничтоженного ударом молнии. Название греческое, происходит от слов “*пантес*” – все и “*теос*” – бог. То есть это храм, который был посвящен сразу всем богам.

Латинская надпись, имевшаяся на фасаде старого здания, была перенесена на новый Пантеон в соответствии со строительными традициями. Она гласит: «M. AGRIPPA L F COS TERTIUM FECIT», что в переводе звучит как: «Марк Агриппа, сын Луция, избранный консулом в третий раз, воздвиг это».



M·AGRIPPA·L·F·COS·TERTIVM·FECIT

**Пантеон** состоит из шестнадцати коринфских колонн десяти метров высотой, поддерживающих крышу с треугольным фронтоном.

Портик с двускатной крышей служит проходом в центральное строение цилиндрической формы, которое расчленено нишами, где некогда стояли статуи богов. В интерьере как бы вписан круг, диаметр которого и высота ротонды одинаковые (43.3 метра).

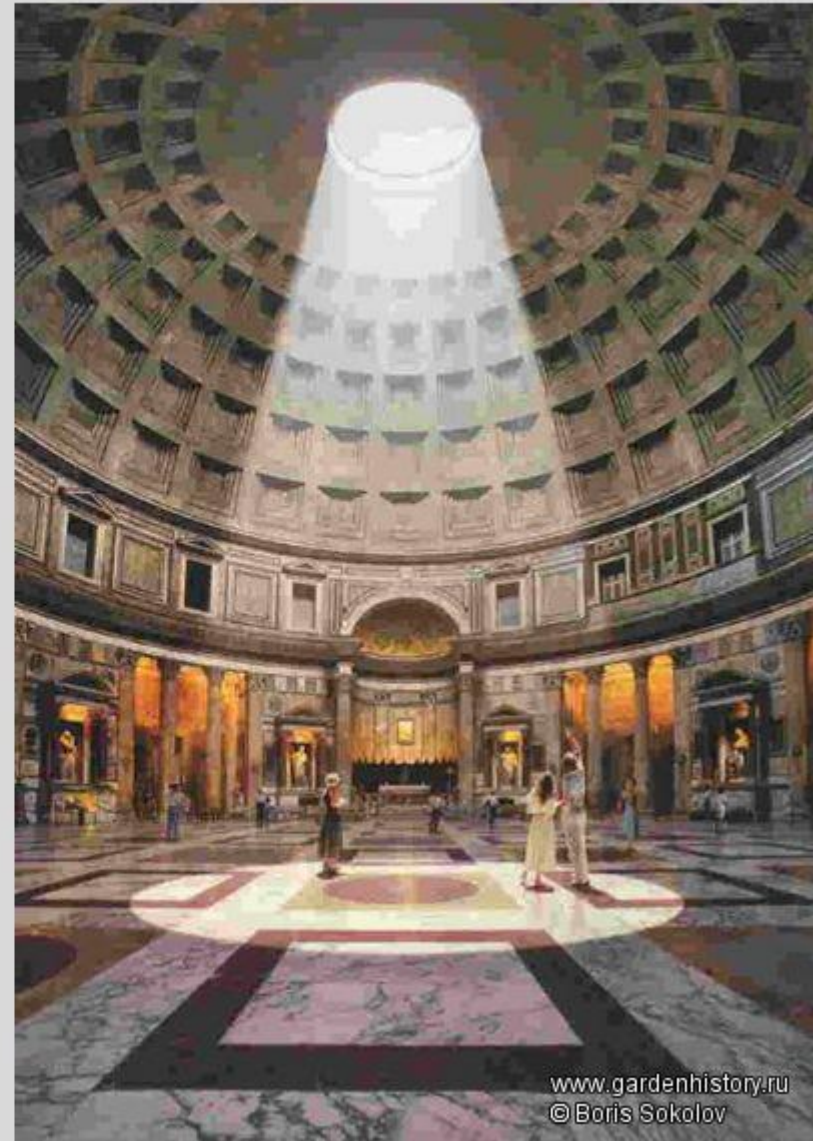
Во внутреннее помещение свет проникает через отверстие в куполе “окулус” диаметром 9 метров, которое является единственным “окном” храма.

В полдень луч света проникает под прямым углом и выглядит как гигантский столб. Это восхитительно красивое зрелище.



Диаметр купола и высота внутреннего пространства = 43,5 м, это превосходит по размеру все сооружения подобного рода, вплоть до 19 в.





Вес купола **Пантеона** 5 тыс. тонн. Толщина стен 6м.  
Чтобы стены не рухнули от такого веса в них сделаны полости.  
Высота зала **Пантеона** = высоте 7-ми этажного дома.



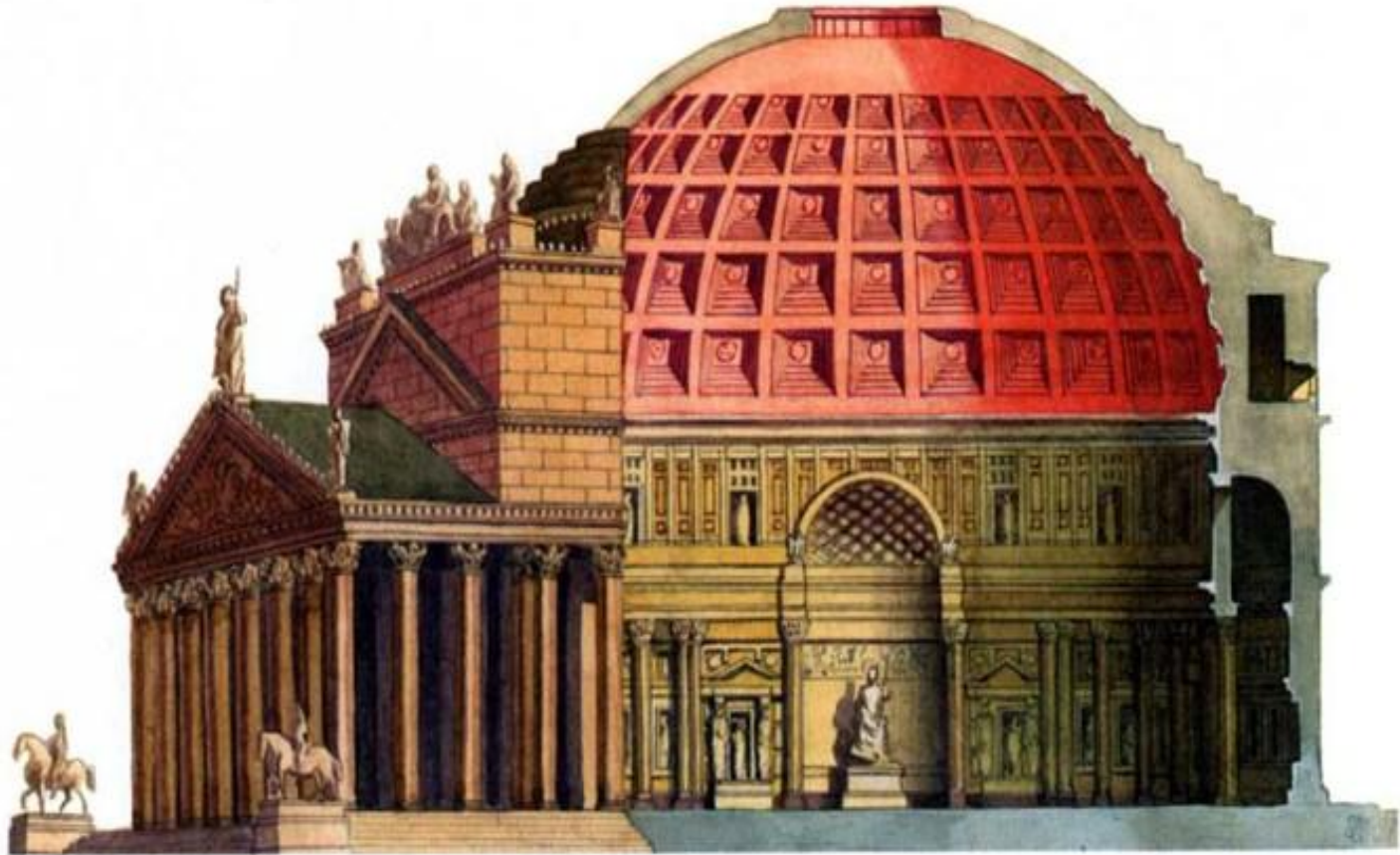
Портик  
**Пантеона**  
прямоугольный,  
содержит 16  
коринфских  
колонн.  
Они 12-ти  
метровой  
высоты, весом 80  
тонн каждая.  
Изготовлены из  
единых блоков  
Египетского  
гранита, их везли  
из Александрии  
морем.

Пантеон стал местом захоронения, честь погребения в котором принадлежала великим людям, оставившим свой след в истории.

Здесь так же были погребены Рафаэль, король Умберто I, а так же первый король объединенного королевства Эммануил II.

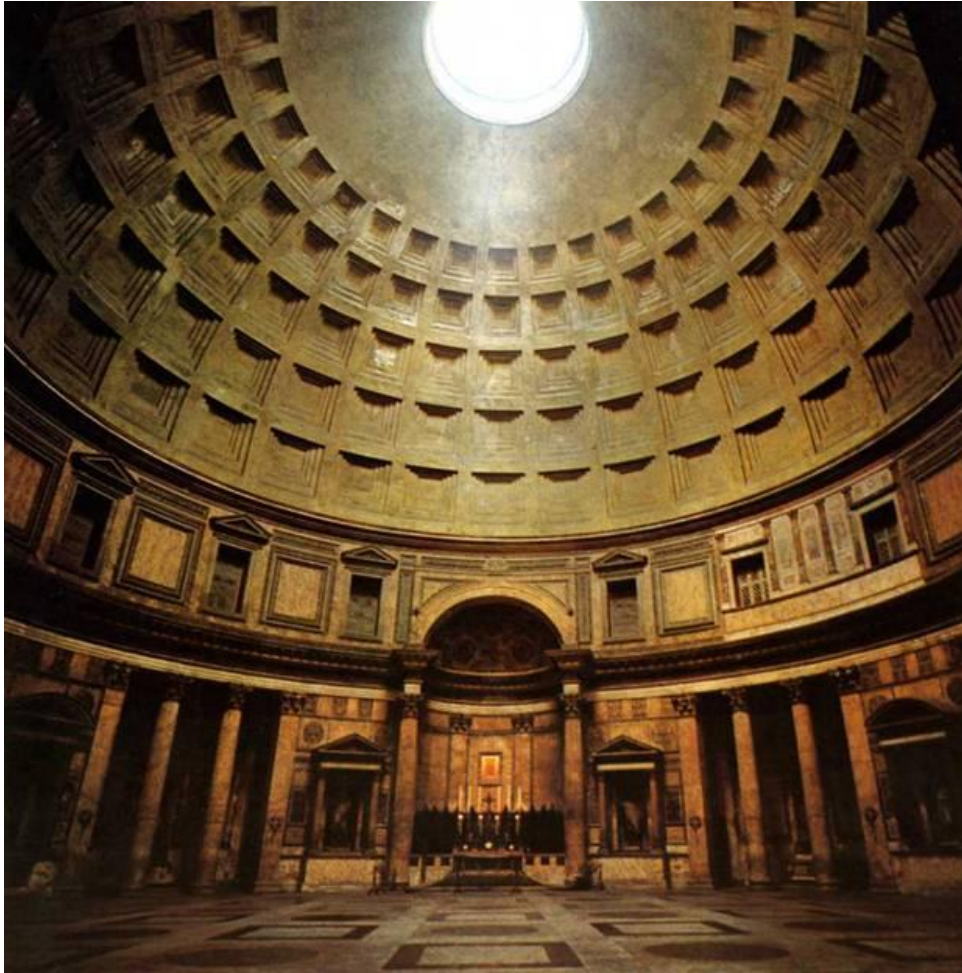


## Пантеон в разрезе. Реконструкция



Обратите внимание на **кессонный потолок**. Размеры кессонов уменьшаются при приближении к вершине купола. В вершине купола – **отверстие**, через которое дневной свет проникает в храм. Окружает отверстие кольцо, для прочности.

Как и все другие храмы Древнего Рима, Пантеон похож на греческие храмы, но имеет **высокое основание (до 5 м) – подий, глубокий передний портик, и колонны, вплотную примыкающие к целле**. Длинная лестница – только со стороны фасада.



## **Интерьер Пантеона**

**Император Адриан**, по указанию которого было построено это здание, вершил в Пантеоне суд. Это символично.

Римляне верили, что боги через отверстие в крыше боги могли проникать в храм и смотреть как вершится суд.

**Здание Пантеона** – предел инженерных возможностей зодчих. Через 100 лет после окончания его строительства империя столкнулась с политическими и финансовыми трудностями.

И подобное грандиозное строительство стало ненужным. Была утрачена технология такого строительства, мастерство и навыки строителей.

В императорском Риме население составляло 1 млн. человек (больше, чем в любом другом городе мира). С падением империи население Рима сократилось до 100 тыс. человек.

**Термы** – огромные комплексы, включающие в себя:

- помещения для холодных (фригидарий), теплых (тепидарий) и горячих (кальдарий) ванн;
- залы для игр и развлечений;
- библиотеки;
- лекционные и гимназические залы (палестры).



### **Термы императора Каракаллы сегодня.**

Термы Каракаллы (как и термы Диоклетиана) вмещали одновременно 3 тыс. человек и занимали площадь по 12 га.

Посещение терм было бесплатным. Они были открыты для посещения круглосуточно.



**Театры**, как и другие зрелищные сооружения играли важную роль в жизни древних римлян, особенно в эпоху Империи. «Хлеба и зрелищ!» - лозунг неимущих горожан, которые были без работы.

В основе римского театра – греческий. На слайде вы видите **театр Марцелла**, который при диаметре в 111 м мог вместить 11 тыс. зрителей.

Для музыкальных и поэтических представлений перед избранными строили небольшие крытые или открытые театры – **одеоны** или **аудитории**.

**Амфитеатры** – особо любимые зрителями театры, использовались как для боев гладиаторов, так и для сражений людей (чаще всего – первых христиан) с дикими зверями (львами).



Самый знаменитый римский амфитеатр – амфитеатр Флавиев, называемый **Колизеум** (слово произошло от размеров самой постройки: «колоссеум» - колоссальный).

**Колизей** был заложен в 75 г. и вмещал до 50 тыс. зрителей.

**Вид на Колизей** с ул. Императорских форумов сегодня

В плане – овал, по фасаду – ярусы аркад. В его архитектуре использовано сочетание римской арки и греческого ордера (посмотрите на фасад).



Пока стоит Колизей, будет стоять Рим; когда Колизей падет, падет Рим; когда падет Рим, падет мир..."

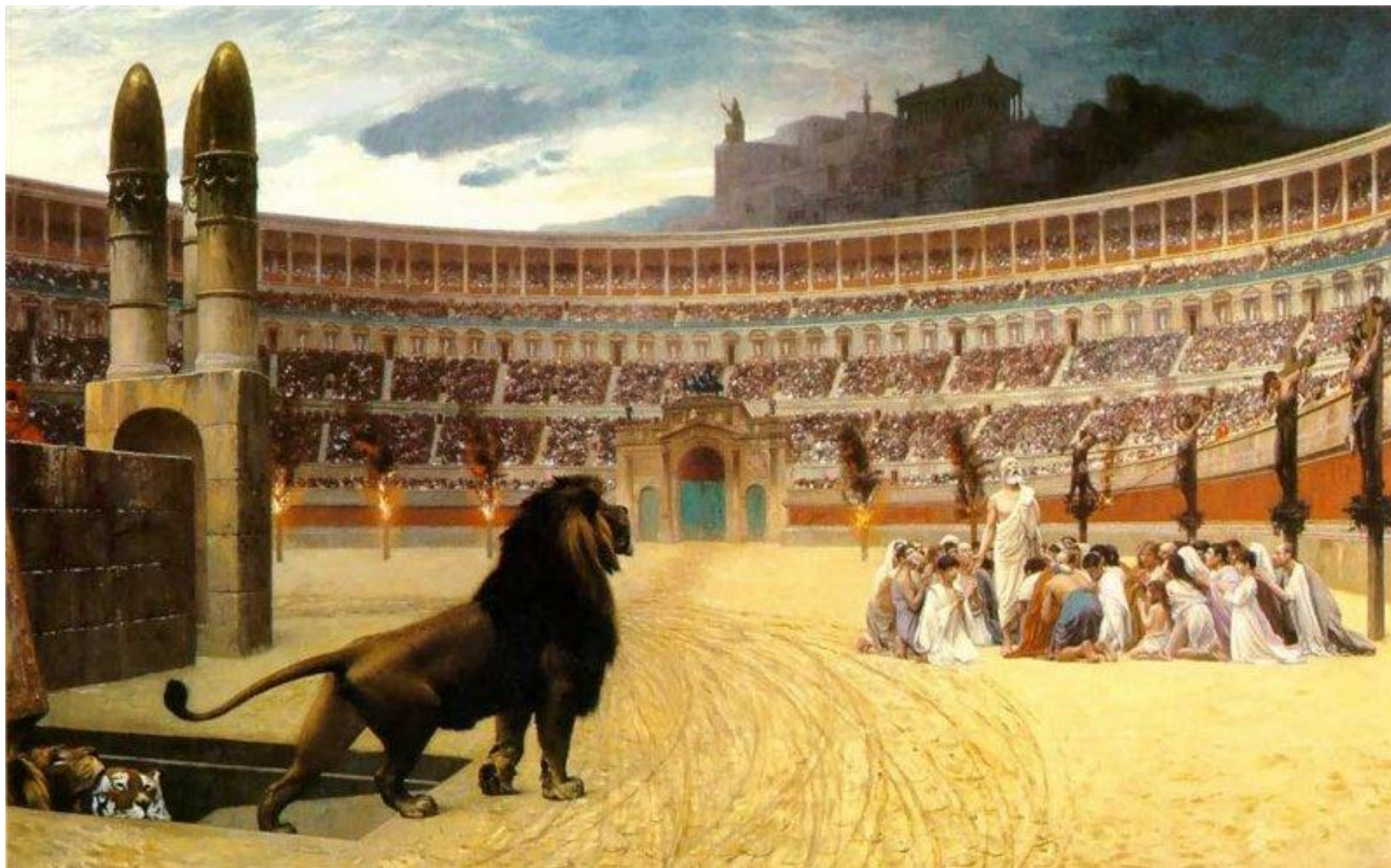


**Колизей** (Colosseum) - это самое грандиозное из дошедших до наших дней древнеримских сооружений - символ славы Вечного Города, превосходящий своими размерами все когда-либо построенные в Риме амфитеатры. В его стенах раздавалось эхо гладиаторских сражений, а позднее, когда камни Колизея расхищались на строительство средневековых церквей и дворцов, на смену ему пришло эхо от ударов молотов.

Сегодня, хотя и полуразрушенные, стены Колизея продолжают стоять, заманивая к себе тысячи туристов. Колизей (первоначальное название - амфитеатр Флавиев) был детищем императора **Веспасиана** (из семьи Флавиев), который в 72 году задумал воздвигнуть памятник в честь военного триумфа на Ближнем Востоке.



Размеры постройки впечатляют. Арена овальной формы занимает площадку 86 на 54 метра, все здание имеет диаметр по осям 156 и 188 метров, высота стены — 48 метров. 80 входов и 50 тысяч мест подтверждали колоссальность амфитеатра Флавиев.



Архитектором постройки был **Квинтий Атерий**. Для возведения такого огромного сооружения использовался труд рабов. Возведение шло и днем, и ночью. Здание возводилось на 13-метровом бетонном фундаменте, который был выполнен в осушенном озере. Надежность конструкции обеспечивала и каркас, составленный из 80 радиальных стен и 7 кольцевых.

Из чего построен Колизей?  
При сооружении Колизея в Италии использовались самые разные материалы: мрамор - сиденья, травертин — кольцевые стены (травертин придает постройке желтоватый цвет), бетон и туф (легкая, сцементированная, пористая горная порода) — радиальные стены, кирпич — арки. Отдельно была выполнена облицовка из мрамора.



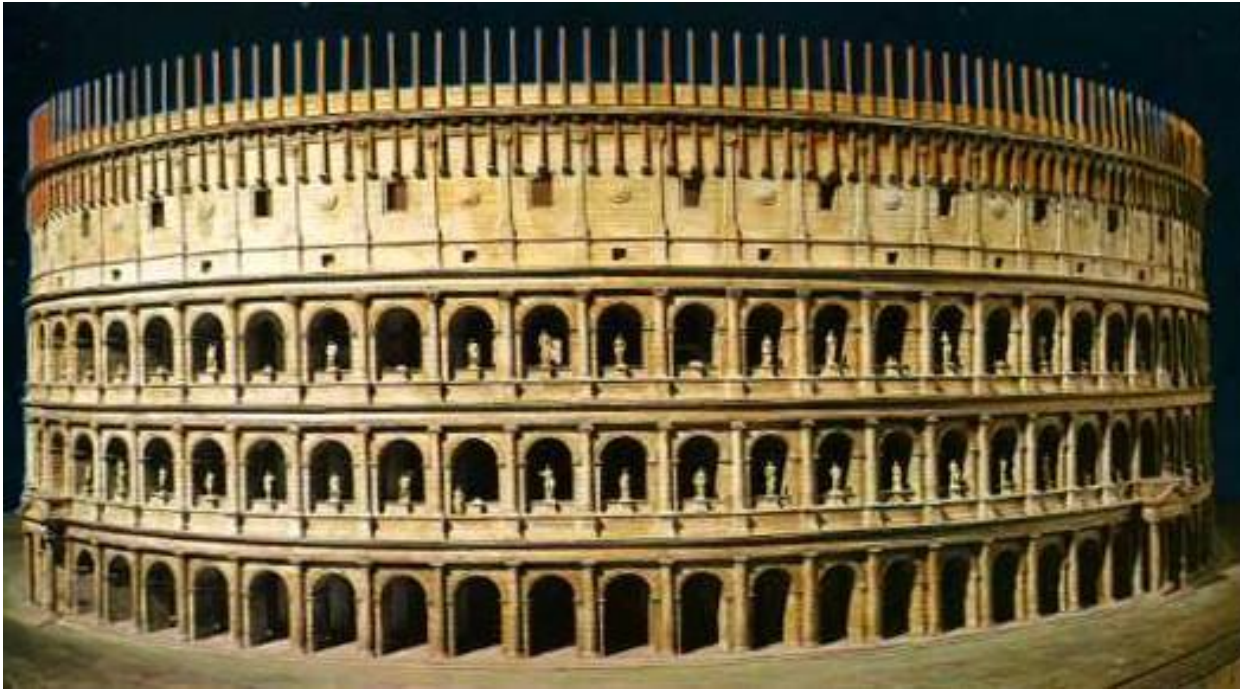


В первоначальном своем виде амфитеатр Колизей имел 3 этажа. На первом находилась ложа императора и мраморные места для сената. На втором этаже были установлены мраморные скамьи, предназначенные для граждан Древнего Рима.

На третьем этаже находились места для всех остальных зрителей, выполненные в виде деревянных скамей и просто стоячих мест.

Во II веке был достроен последний четвертый этаж.

## Колизей – амфитеатр Флавиев



**В нижнем ярусе** используется **тосканский** сдержанный ордер,  
**во 2-м ярусе** – изящный **ионический**,

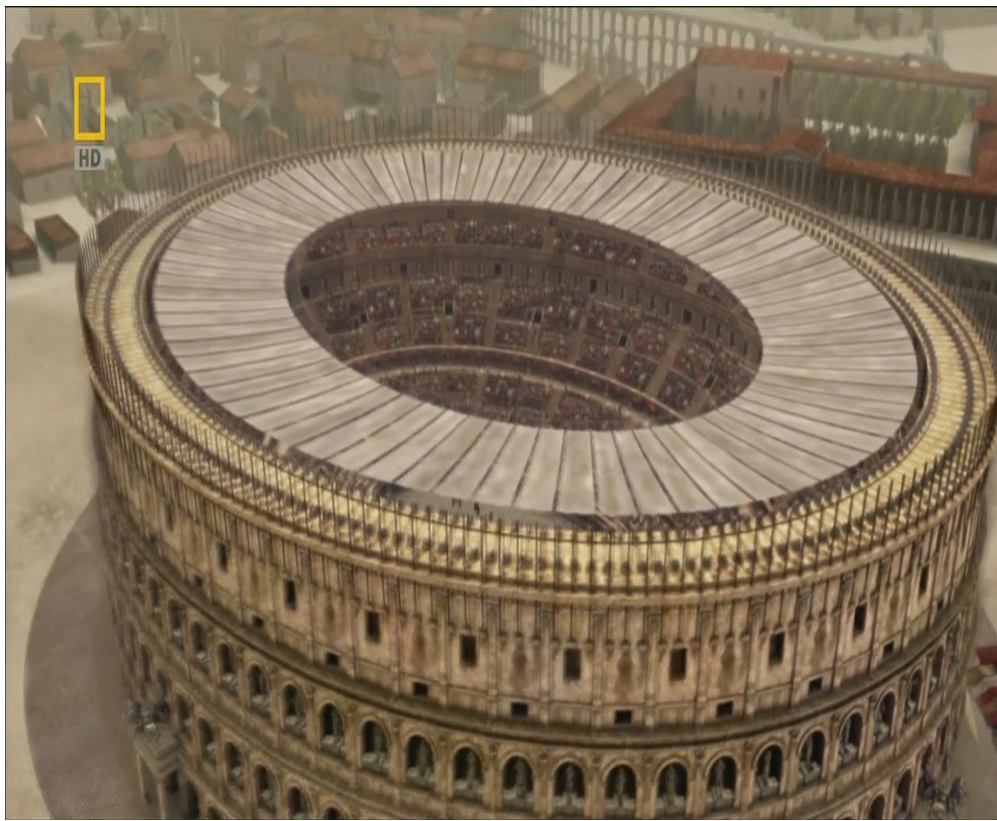
**в 3-м ярусе** – роскошный **коринфский**,

**в 4-м ярусе** – легкие и нарядные **коринфские** пилястры.

Изнутри **Колизей** был облицован мрамором, а снаружи – известковым туфом. Выдвижная крыша (навес) прикрывала зрителей от солнца.

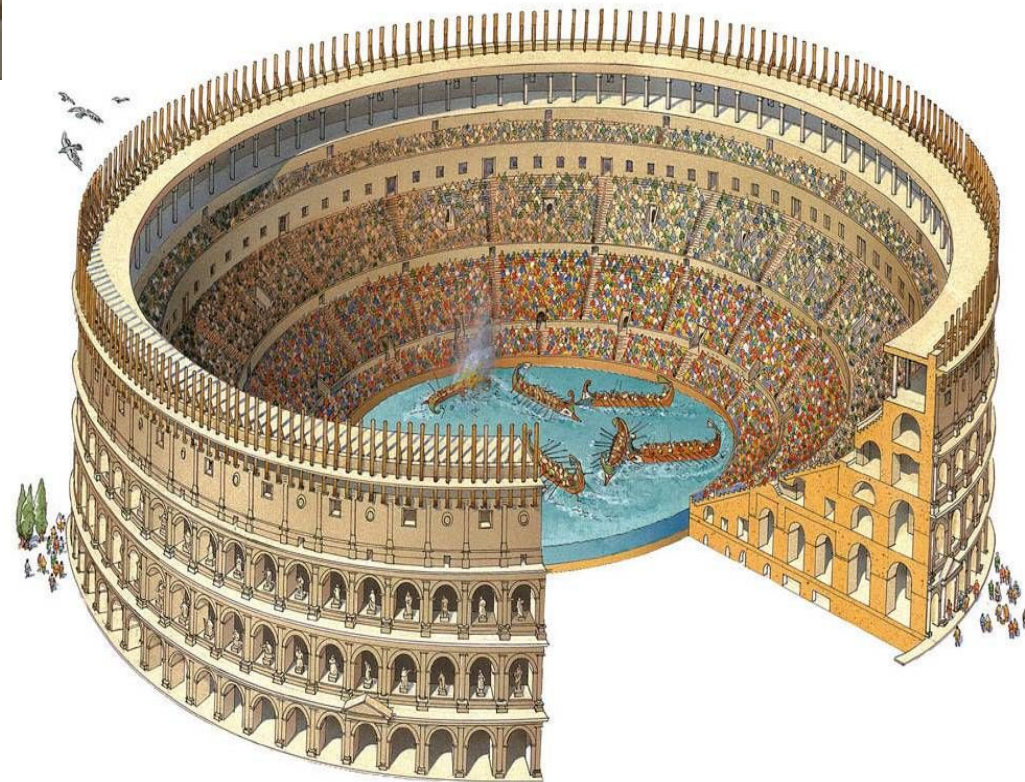
Высота **Колизея** = **48 м**, это самое высокое сооружение Древнего Рима.





Арена римского Колизея в плохие дни (жара или дождь) могла закрываться натянутым на мачтах тентом. Стоит отметить и пол самой арены. Он был выполнен из дерева, обычно засыпался слоем песка, и был подвижным.

Для проведения морских баталий арена могла заполняться водой из подходящего акведука.





Основное предназначение Колизея в Риме было проведение гладиаторских боев. Арена амфитеатра позволяла вмещать до 3 тысяч бойцов. Кроме боев гладиаторов здесь устраивались и охотничьи сцены, с выдвигаемыми из деревянного пола специальными декорациями.



С падением великой Римской империи здание амфитеатра Колизея в Италии стало приходить в упадок и начало разрушаться. В средние века Колизей упоминается как замок. В Возрождение местные жители стали разбирать амфитеатр на строительство местных сооружений. Еще позже здесь нашли приют бездомные.



**Триумфальная арка** — архитектурный памятник, состоящий из больших портиков. Триумфальные арки устраиваются при входе в города, в конце улиц, на мостах, на больших дорогах в честь победителей или в память важных событий



Арка Тита в Риме

## Триумфальная арка императора Тита



Арка Тита – самая древняя в Риме триумфальная арка представляет собой однопролетные врата из белого мрамора высотой 15,4 и шириной более 5 м.

Она посвящена победе над неверными иудеями римского императора Тита. Событие произошло в 70 г. н.э., в результате сражения в Иерусалиме был полностью разрушен храм Соломона, в плен захвачены тысячи евреев.

Барельефы изображают императора-победителя в золотом венце. Он управляет колесницей, запряженной белыми лошадьми, в руках – символ императорской власти, скипетр.

Арка никогда не использовалась в качестве ворот, через нее имели право проезжать в колесницах только одержавшие победу военачальники.



## Арка Септимия Севера



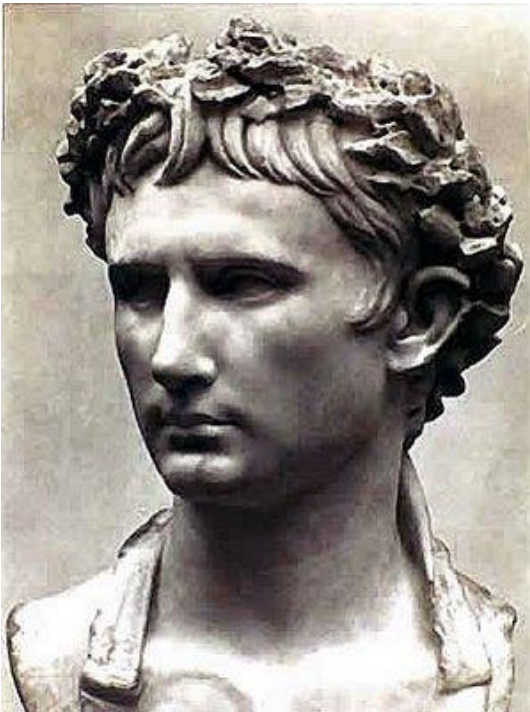
Трехпролетная триумфальная арка Септимия Севера, возведенная в 205 г. н.э. Стены и цокольная часть декорированы рельефами, воспевающими победу Септимия Севера и двух его сыновей Каракаллы и Геты над воинствующими племенами.

## Арка Константина

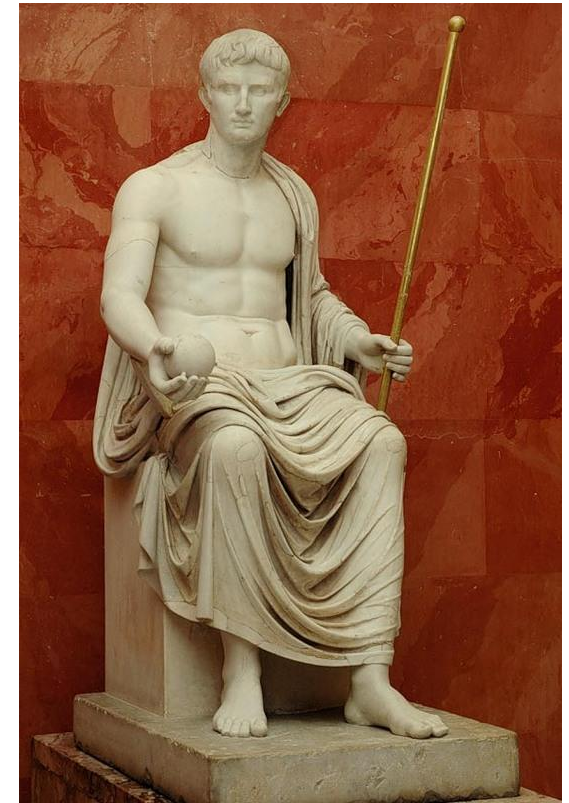


Арка Константина относится к более поздней эпохе (4 в. н.э.) Она представляет собой трехпролетные врата высотой 21 м. и шириной более 25 м., украшенные коринфскими колоннами, над которыми возвышаются силуэты пленников.

# Скульптура Римской империи



Расцвет искусства произошел  
в эпоху правления  
**Октавиана Августа**



Это время называют **«ЗОЛОТЫМ ВЕКОМ»**  
Римского государства.  
Именно тогда **создавался официальный  
стиль римского искусства.**

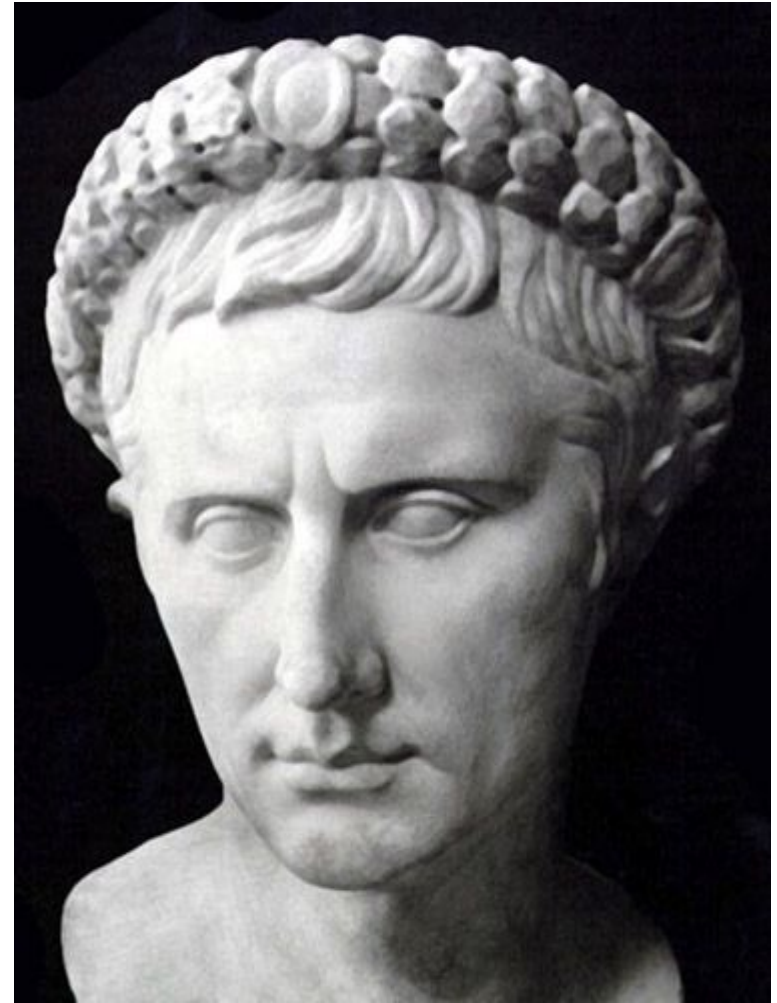
Было создано многочисленное количество статуй прославленного римского императора – для римлян он был эталоном гражданственности и патриотизма.

Период ранней империи (30 г. до н.э. – 192 г. н.э.)



Время правления императора Октавиана Августа стало золотым веком римской культуры. На римское искусство этого периода повлияло греческое искусство классического периода, чьи строгие формы пришлись кстати при создании величественной империи.

Скульптура этого периода — характеризуется простотой и ясностью построения, строгостью, сдержанностью, четкостью форм и стремлением к обобщению, которые сочетаются с традиционным стремлением к документальной точности.



**Император Август в  
corona civica**



## Скульптурный портрет эпохи Августа



## Для скульптуры этой эпохи характерны:

- простота и ясность построения,
- строгость и сдержанность, четкость формы
- стремление к идеализации, но также и стремление к документальной точности изображения.

Это направление получило название **августовского классицизма**. Особенно ярко оно проявляется в скульптурном портрете времени Августа, в первую очередь в придворном официальном. В нем наблюдается отход от искусства эпохи эллинизма, которое оказывало влияние на поздний республиканский портрет, и обращение к греческой классике (V и IV веков до н.э.)

Важное место в скульптуре конца I века до н.э. — начала I века н.э. принадлежит изображениям самого Октавиана Августа.

# Скульптурный портрет эпохи Августа

Здесь образ уже подвергся идеализации, он героизирован и в этом отношении предшествует портретам, изображающим Августа в зрелом возрасте.

Форма бюста, охватывающего верхнюю часть груди, характерна для портрета раннеимператорского времени.



Бюст Августа  
Мрамор. 30-е гг. до н.э.  
Рим, Капитолийский музей

Более поздние портреты Августа выдержаны в духе классицизирующего искусства. В расцвете власти изображен он в знаменитой статуе из виллы Ливии в Прима Порта.

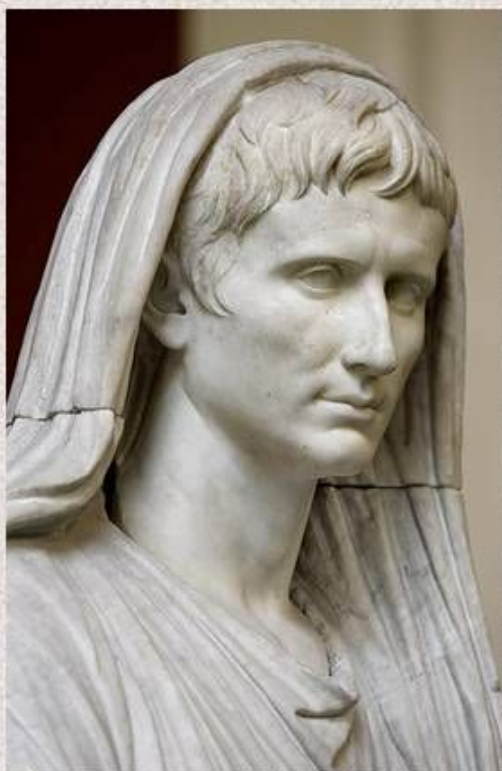
Август представлен обращающимся с речью к войску, в позе оратора, с поднятой правой рукой. На груди его — панцирь, украшенный рельефами. Бедра Августа охватывает перекинутый через левую руку плащ, расположенный красивыми складками.

Построение статуи свидетельствует об изучении мастером искусства классической Греции. Однако протянутая вперед рука — этот чисто римский жест оратора — изменяет основной ритм фигуры. Голова статуи из Прима Порта — сложившийся тип портретов Августа зрелого возраста: прямой лоб, небрежная прическа падающих на лоб волос с характерным разделением прядей над правым глазом, красивый, чуть изогнутый нос, тонкие, плотно сжатые губы, спокойный и ясный взгляд.



Другой тип портретной статуи изображает Августа в облике верховного жреца.

## Скульптурный портрет эпохи Августа



Статуя Августа, приносящего жертву  
Мрамор. Начало I в. н. э.  
Рим, Национальный Римский музей

Здесь скульптор стремится передать пожилой возраст; но в то же время образ императора героизирован: как и в более ранних портретах, он представлен как личность, стоящая выше обычных людей.

Статуя Августа в тоге интересна также и тем, что голова ее, работы несомненно выдающегося мастера, была исполнена отдельно, из греческого мрамора, и вставлена в статую тогатуса, выполненную рукой другого мастера из италийского мрамора. Такое соединение головы с фигурой тогатуса распространено в римской портретной скульптуре. Статуи тогатусов изготовлялись заранее, портретные же головы заказывались специальным мастерам-портретистам.

В раннеимператорское время изменяется одежда: длинная тога доходит до ступней ног, складки ее становятся более богатыми и разнообразно расположенными. Складки тоги статуи Августа в Национальном музее совершенно скрывают фигуру.

После смерти императора появились статуи, изображающие Августа обожествленным, в образе Юпитера. В правой руке он держит сферу с орлом, в левой — жезл.

## Скульптурный портрет эпохи Августа



Статуя Августа из Кум  
Мрамор. I в. н. э.  
Санкт-Петербург, Эрмитаж



Женский портрет получает более самостоятельное значение, чем в эпоху Республики. Важное место принадлежит портретам супруги Августа, Ливии.

### Скульптурный портрет эпохи Августа



Статуя Ливии из виллы Мистерий  
Мрамор. Кон. I в. до н. э. - нач. I в. н. э.  
Боскореале, Антиквариум

Ливия изображена в длинной, спадающей до пят одежде. Плащ окутывает всю ее фигуру; край его накинут на голову. Римский мастер, исполнивший этот портрет, переработал известный в греческом искусстве тип одетой женской статуи. Лицо Ливии несомненно, портретно, хотя в нем уже чувствуется элемент идеализации.

09

Довольно хорошо сохранилась раскраска на волосах и лице. Статуя является образцом характерного для римского искусства времени Августа соединения классицизирующей фигуры с портретным лицом.



# Скульптурный портрет эпохи Августа

Дошедшие до нас представляют собой изображения детей, принадлежащих к семье императора.

Портрет из собрания Эрмитажа предположительно изображает Гая Цезаря, внука Августа.

В нем хорошо переданы особенности детского возраста — полные щеки, пухлый, чуть приоткрытый рот.

В то же время образ, несомненно, идеализирован, черты лица правильные.

Портрет мальчика  
из семьи императора  
Октавиана Августа  
Мрамор. Эпоха Августа.  
Санкт-Петербург, Эрмитаж





*Император  
Марк Аврелий.  
II в. Рим*

## «Конная статуя императора Марка Аврелия» II век, Рим.

- до сих пор возвышается в самом центре Рима. Современники называли его «философом и мыслителем на троне».

Марк Аврелий в простой одежде, без каких-либо императорских отличий и знаков, восседает на коне. Спокойным жестом он обращается к толпе.

Художнику удалось передать волевой характер, способность подчинять своей власти окружающих.

Римские мастера проявляли интерес не только к императорам, но и к достойным гражданам Отечества.



## «Оратор Авл Метелл»

Свободный римлянин, сдержанный и деловой человек, исполненный чувством собственного достоинства.

Его ноги слегка расставлены, властный жест руки призывает к вниманию и тишине, на плечи небрежно наброшено тога.

У него немолодое лицо, с морщинами. Вначале глаза его были инкрустированы цветным стеклом, что придавала лицу большую живость и выразительность.

**Авл Метел**

**Древний Рим**

**110 - 90 до н. э.**

**Италия, Флоренция, Археологический музей**

**В III веке** Римская империя вступила в эпоху кризисов и кровопролитных войн, дворцовых переворотов, народных восстаний и вторжений варварских племён.

**Главными объектами изображения становятся в скульптуре становятся грубые, жестокие властители Рима.**

### «Портрет Каракаллы»

- Один из самых злобных и жестоких императоров.

Его голова дана в резком повороте.

Стремительность движения и напрягшиеся мышцы шеи позволяют почувствовать напористую силу, вспыльчивость и яростную энергию. Гневно сдвинутые брови, прорезанный морщинами лоб, подозрительный взгляд исподлобья, массивный подбородок – всё говорит о беспощадной жестокости, мстительности и властном характере.



Римские мастера изображали также людей далёких от политики и власти.

## «Портрет Сириянки».

Выразителен и реалистичен.

Тонкое продолговатое лицо с неправильными чертами лица по своему трогательно и привлекательно. Выражение лица немного грустное и задумчивое. Сложная причёска кажется слишком большой для её изящной головы. Несомненно перед нами портрет женщины, принадлежавшей к высшим слоям общества. В нем мастерски переданы не только внешние черты, но и внутренний, духовный мир героини.



Портрет "сириянки"

Древний Рим. Около 170 г. Россия, Санкт-Петербург, Эрмитаж

Правление Траяна стало переломным для Римской империи. Его завоевательные войны были последней попыткой спасти империю от внутреннего разложения, и после смерти Траяна его преемникам пришлось отказаться от дальних провинций. В этот период появляются первые признаки неуверенности и тревоги. В поисках опоры общество обращается к эпохе «доблестной Республики».

Портретисты стремятся подражать четкости и строгости республиканских портретов, но не могут воспроизвести их непосредственность и свежесть; зато им удается создать свой собственный портретный стиль — **холодный и лишенный эмоциональности, но целостный и выразительный.**



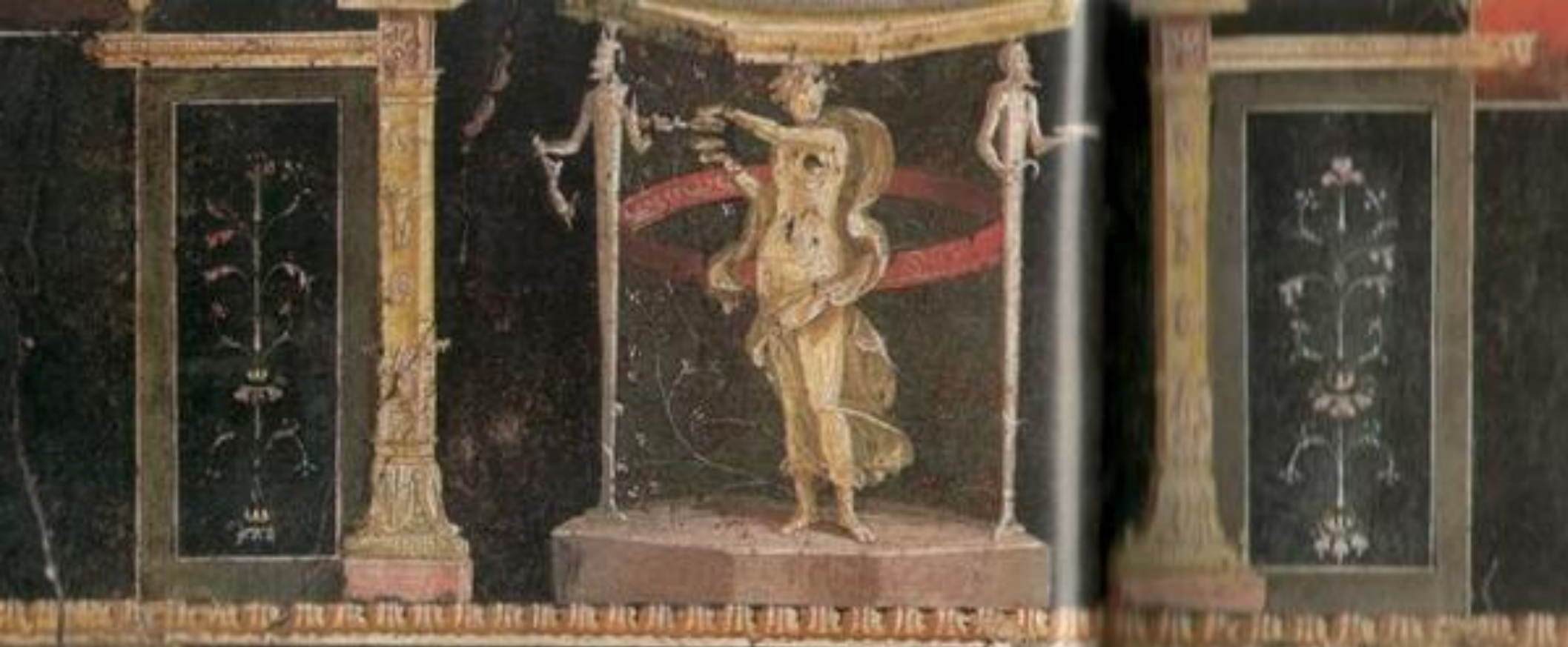
В фресковой живописи периода Империи появляется **Канделябровый** стиль - плоскостная декоративная орнаментальность архитектурных мотивов, легкие ажурные сооружения, обвитые гирляндами и лентами изящные колонны или подставки (похожие на металлические канделябры); в этом стиле используются также египетские мотивы.

В центре композиций часто помещаются небольшие картины мифологического содержания; нередко в орнаментальную композицию вводятся натюрморты.

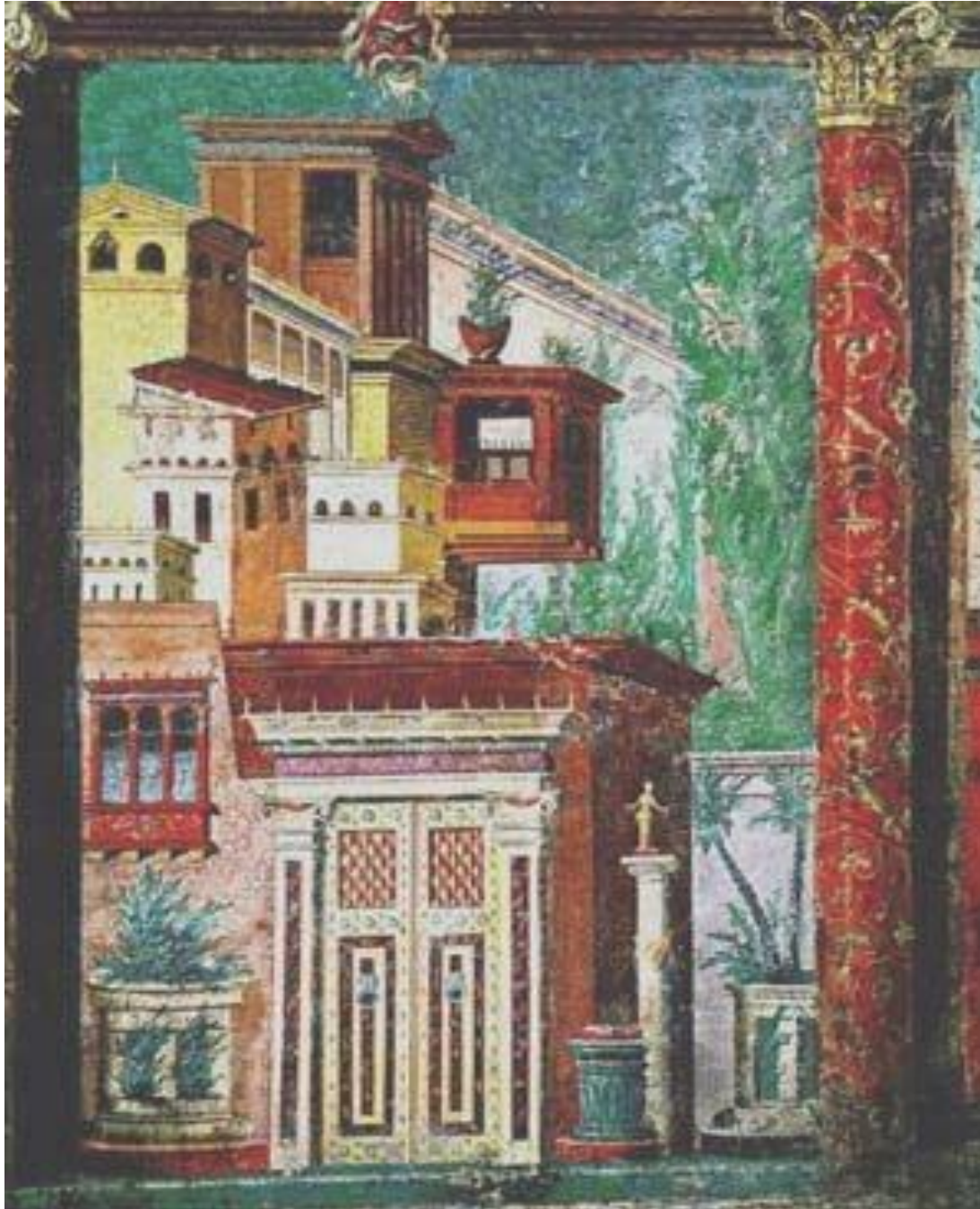
В росписях используются яркие, чистые цвета, игра светотени, мягкие тональные переходы











## Стиль «фантастической архитектуры» («пышный стиль»)

резко отличается от  
предыдущих  
динамичностью  
пространственных  
композиций, их нарочитой  
театральностью, обилием  
неравномерно освещенных  
фигур в сильном движении,  
стремлением к  
иллюзионистическим  
эффектам, разрывающим  
плоскость стены пестротой  
колорита



www.archart.it

www.archart.it

www.archart.it

www.archart.it

www.archart.it

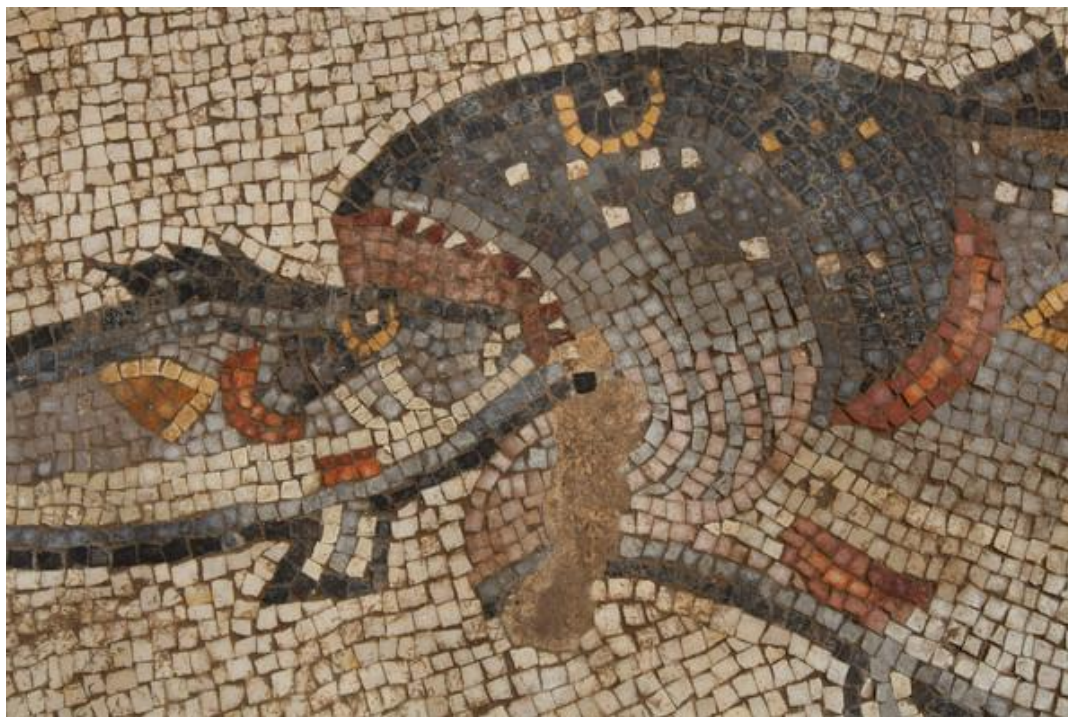
www.archart.it

Мозаика — искусство и техника создания изображений посредством компоновки, набора и закрепления на поверхности разноцветных камней, смальты, керамических плиток и других материалов.



**Мозаикой** греки называли картины, посвященные музам.

Как вечны музы, так должны быть вечны и эти картины, а поэтому их не писали краской, а набирали из кусочков цветного камня, а затем из кусочков специально сваренного стекла (**смальты**).



На стенах вилл и дворцов знати изображали странствующих актёров, обитателей морского дна, домашние животные и птицы.

# Битва Александра Македонского с персидским царём Дарием III около 100 г. до н. э.

Найдена при раскопках в г.Помпеи



Мозаика – 15 кв.м., 1,5 миллиона кубиков смальты.



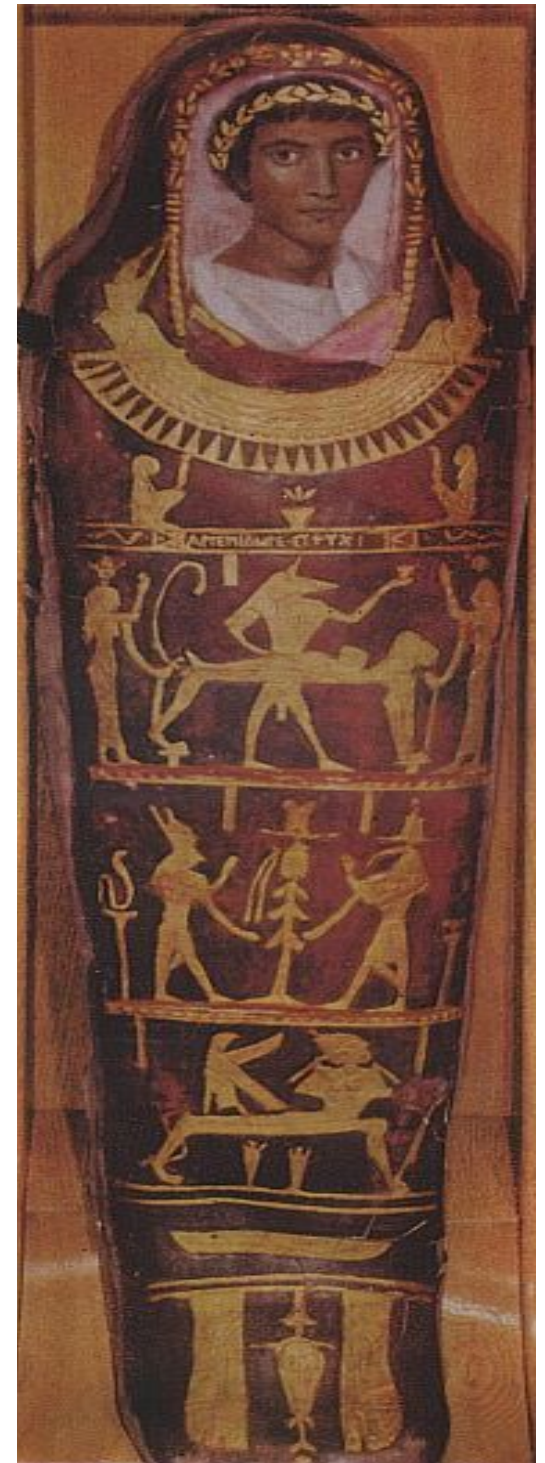


# Фаюмский

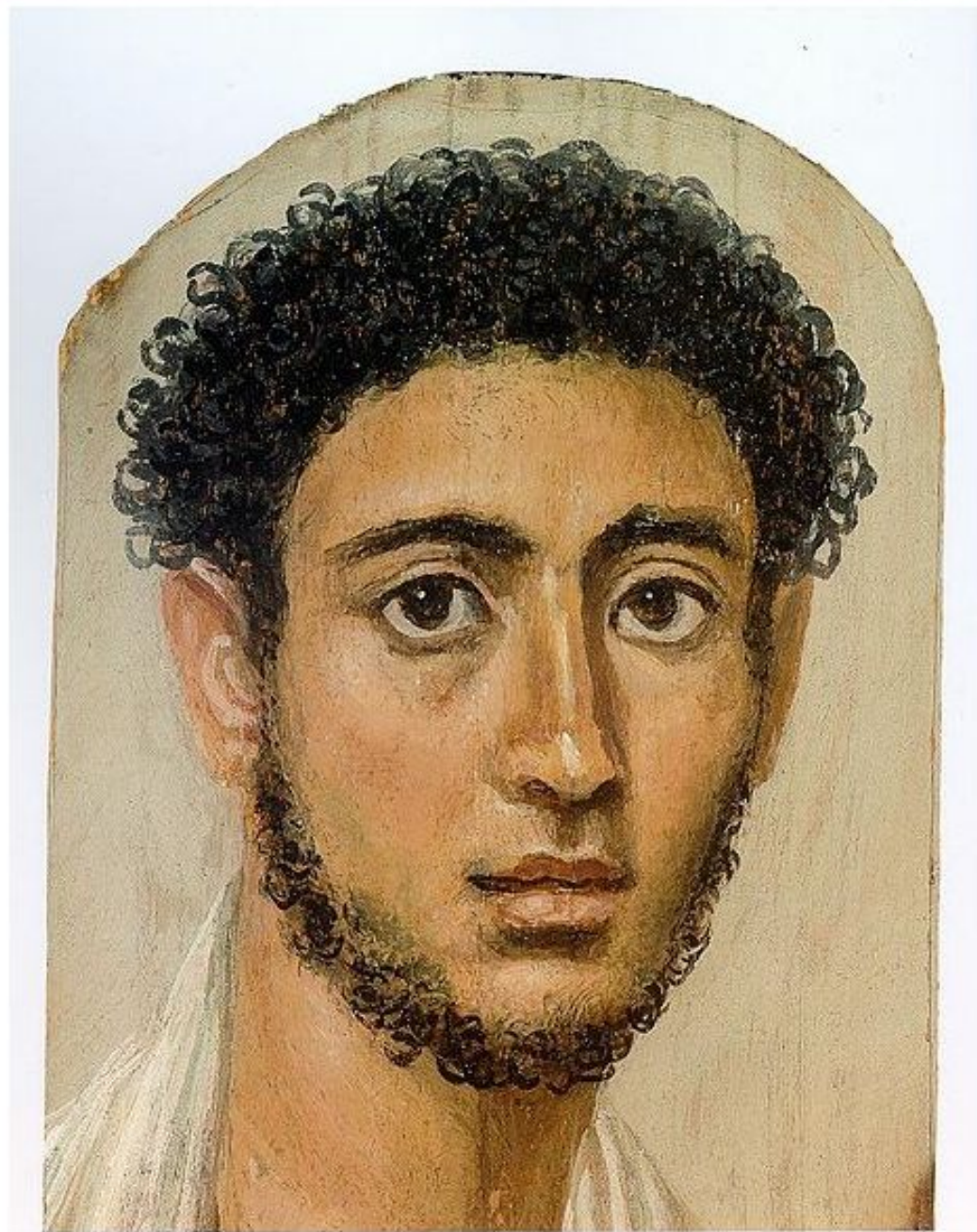
**портрет** Фаюмские портреты — созданные в технике энкастики погребальные портреты в Римском Египте I—III веков н. э.

Своё название получили по месту первой крупной находки в Фаюмском оазисе в 1887 году британской экспедицией во главе с Флиндерсом Питри.

Являются элементом видоизмененной под греко-римским влиянием местной погребальной традиции: **портрет заменяет традиционную погребальную маску на мумии.**

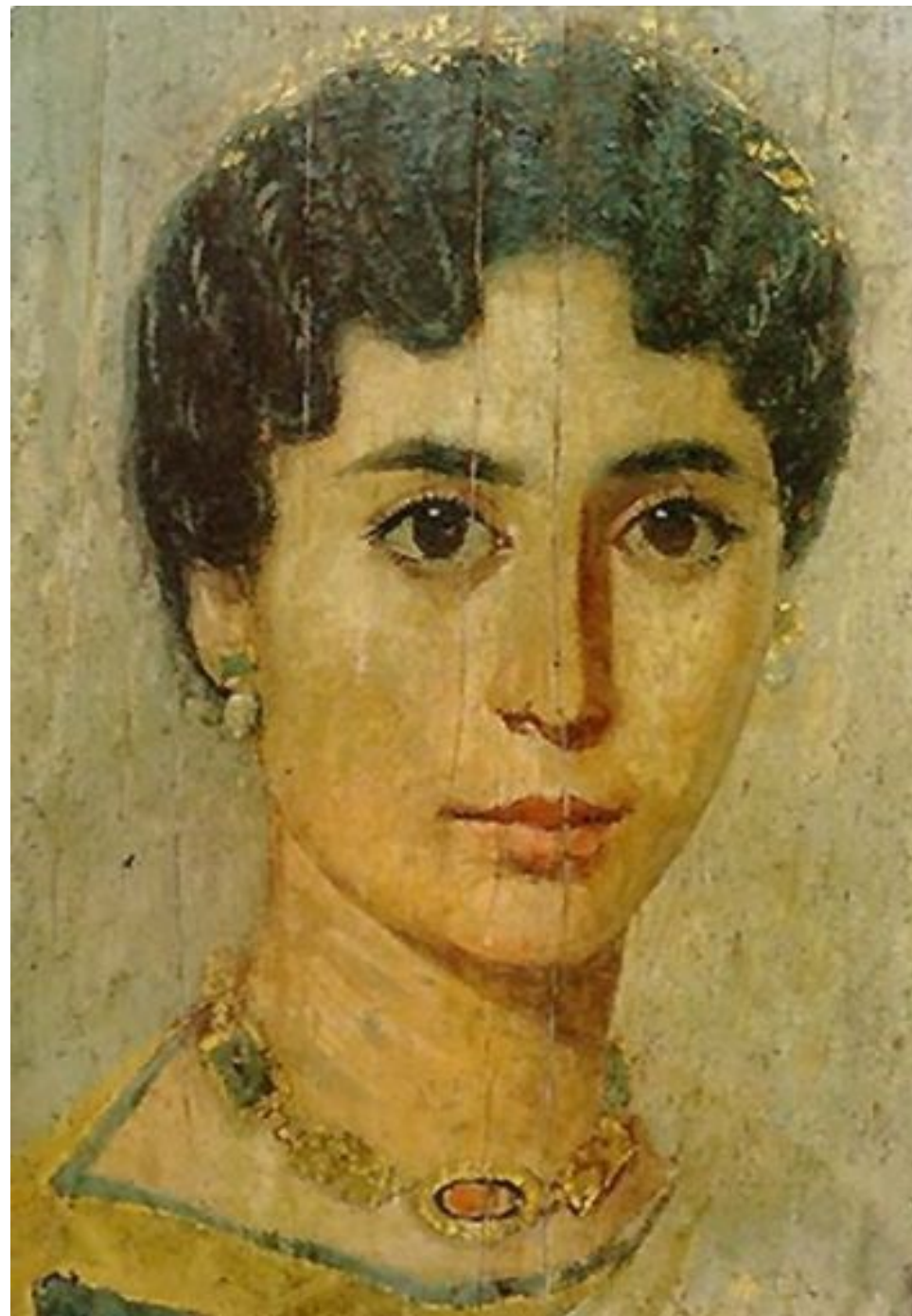


- Фаюмский портрет интересен тем, что уровень изобразительной техники предыдущих и последующих поколений был намного ниже. Рассматривая картины обращаешь внимание на абсолютно живые глаза и ощущаешь, что человек, изображенный на портрете, внимательно рассматривает тебя так же, как и ты его. Эти портреты - поразительно реалистические изображения мужчин и женщин всех возрастов.



Ранние фаюмские портреты выполнены в технике **энкаустики** (от гр.— выжигаю). Это восковая живопись расплавленными красками, которую отличает объёмистость (пастозность) мазка.

Направление мазков обычно следует формам лица — на носу, щеках, подбородке и в контурах глаз краски накладывались плотным слоем, а контуры лица и волос писались более жидкими красками. Картины, выполненные этим способом, отличает редкая свежесть цвета и они удивительно долговечны.



**Важная особенность  
фаюмских портретов** —  
использование тончайшего  
**сусального золота.**

На некоторых портретах был  
позолочен весь фон, на других  
золотом выполнены только  
венки или головные повязки,  
иногда подчеркнуты  
драгоценности и детали  
одежды.

**Основа портретов** —  
древесина различных пород:  
местных (платан, липа, смоква,  
тис) и импортированных (кедр,  
сосна, ель, кипарис, дуб).

