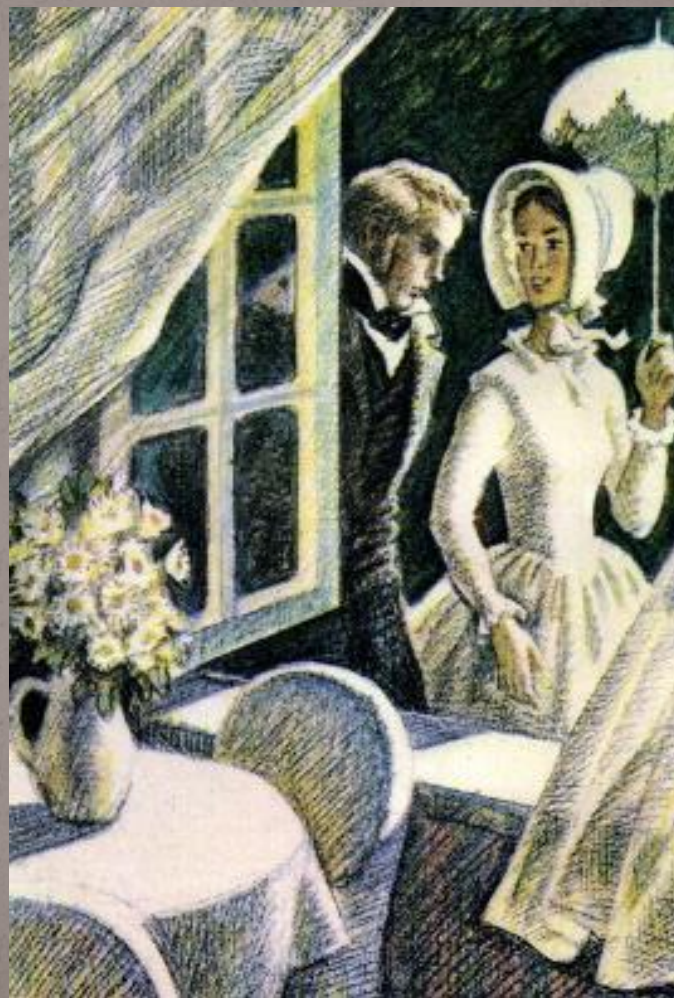


Особенности речи героев в
романе Гончарова
«Обломов»

Речь Обломова

- В реалистическом произведении язык героя необходимо носит отпечаток его социального положения и профессии. Это мы находим и в романе Гончарова. Обломов и Ольга говорят обычным языком интеллигентного слоя дворянства. При этом у Ольги, выросшей в городе, почти не чувствуется простонародная лексика. Это изящный язык благовоспитанной девушки. В языке Обломова выросшего в деревне, простонародные слова встречаются довольно часто, например: «Дёрнуло меня, брякнуль»; «Трескает он картофель да селёдку»; «намедни» и др. Но в основном язык персонажей Гончарова характеризуется не словарным составом, а своеобразной интонацией. Речь Обломова обычно спокойна. Только в редких случаях под влиянием раздражения (например, когда Захар сравнил его с «другими» людьми или в сцене изгнания Тарантьева) она принимает взволнованный характер.



Речь Обломова

- Речь героев также раскрывает их сущность, душевные черты. Речью Обломова подчёркиваются барские наклонности, душевная мягкость, искренность, способность на глубокое чувство. В одних случаях он затрудняется строить фразы (в письме к старосте в одном предложении по два раза поставил слова что, который); этого можно ожидать от помещика, прозябающего на диване. А в другом случае пишет вдохновенное письмо к Ольге. Обычно Обломов говорит вяло, апатично, но в минуты волнения, во время встреч с Ольгой речь его резко меняется: она становится возвышенной, патетической. Таким образом, писатель подчёркивает противоречивость натуры Обломова, достигая жизненности, правдивости образа.

Речь Штольца

- Речь Штольца противопоставлена речи Обломова: его фразы короткие, лаконичные. В них чувствуется энергия, напористость говорящего. Часто встречаются слова делового лексикона.



Речь Штольца

- Речь Штольца позволяет нам выявить некоторые особенности его характера. В образе этого героя писатель хотел представить цельного, активного, деятельного человека, воплотить новый русский тип. Штолец — сильный, волевой человек, контролирующий не только все свои поступки, но и чувства. Он никогда не отдавался чувствам вполне, «он и среди увлечения чувствовал почву под ногами». Он не боялся трудностей, на жизнь смотрел прямо и просто. Писарев замечает, что «Штолец не принадлежит к числу тех холодных, флегматических людей, которые подчиняют свои поступки расчету, потому что в них нет жизненной теплоты...».
- Штолец непоследователен в своих добрых порывах. Так, в романе он дважды помогает Обломову, устраивая дела друга с имением, разоблачая денежные махинации Тарантьева. Но в целом судьба Обломова не волнует его. Образ Штольца - это достаточно сложный, реалистичный образ, исследованный писателем глубоко и всесторонне.



The end

