

**Живу я в глубине России,
В краю озёр и рудных скал.
Здесь реки-сини,
Горы –сини,
И в синих отсветах металл.**



Меню

- [История Михайловска](#)
- [По улицам Михайловска](#)
- [Михайловский завод](#)
- [Писчебумажная фабрика](#)
- [Известные личности из Михайловска](#)



Михайловск.



*В лучах играя солнечных
Серебряной Сергой,*

В кольце дорог проселочных

Стоишь ты. Город мой,

Плотина между

кручами и,

Радуя глаза,

Вокруг шумят могучие

Бескрайние леса.

(В.Мешавкин)

На белом свете городов
немало,
Но лучше тот где мы с тобой
живём.

Недаром сердцем горного
Урала

Мы наш Свердловск,
Родной Свердловск зовём.

Е.

Хоринская.







В 30 верстах к югу от Нижнесергинского завода, на реке Серге, расположен Михайловский железодобывательный завод. Он построен в 1808 году Михаилом Губиным, от наследников которого 1881г. перешел к нынешним владельцам. В заводском селении до 11 тысячи жителей.



Задолго до строительства Михайловского завода (около 1743-45г.) после того как были построены и начали свою работу Сергинские заводы, стала необходимость в пристани, на которой можно было бы останавливаться и ремонтировать суда. Пристань была построена недалеко от деревни Аракаево.





Привезённые Демидовыми ремонтники стали первыми жителями этой местности. Так как люди нуждались в жилье, появились новые домики. Место, где происходил ремонт судов называли Пильня (там же был Кубинский пруд). Но у него есть ещё давно забытое название - Анастасьевский пруд.



Анастасьевым прудом его звали, потому что жена Губина-Анастасия, любила бывать в этих краях.



В 1775 году статский советник Никита Демидов купил у крестьян в Уфимском заезде за 100 рублей золотом участок земли. А в 1785г. Коммерческий советник Михаил Губин выкупил этот участок в 1805 начал возводить завод. (Он потерял 33 завода и у него осталось 11, поз

озвести





Башкортостан
МИХАЙЛОВСК



По улицам Михайловска.




Прибывшие крестьяне из Воронежской губернии в память о своих краях, назвали первую улицу Ворониной (ныне ул. Урицкого). Первый дом принадлежит Дементьевым.



Горная речка, названная местными жителями Петуховка, протекая с горы, образовала 3 района: 1-ю, 2-ю, 3-ю Легушанки. Названия районы получили из-за сырого болотистого русла речки. Легушатники-небольшие улочки, идущие вниз вдоль Серги реки, а дальше за Соловьиным мостом идут Горенские слободки.

*Верхнюю улицу Воронино называли Шмелёвкой(Фрунзе).
Возникновение этого названия сейчас трудно объяснить:
одни говорили, что там жили пчеловоды, другие
утверждают, что летом было много гнёзд шмелей.*



- 
- Улица вдоль леса получила название Заячья слободка (Труда). Жители вспоминали, спасу от зайцев не было – лесные разбойники делали опустошительные набеги на огороды.

Следуя по улице Воронино далее, можно пройти к заводской платине, от которой начинается главная улица города, изначально названная Фуфаевкой, по фамилии первых поселившихся Фуфаевых. По мере разрастания её начали называть Большой улицей (название сохранилось до наших дней).

В Большой улице располагался Господский дом, где проживал управляющий заводом. Напротив дома протянулась улица Непременная (Партизан) Улица заканчивалась у горы, названной Власкиной, по имени крестьянина Галянина Власа, который первый распахал у её подножья земельный участок.

В 1807г. на строительство заводских корпусов Губин привозит семьи из селений, принадлежащих Сергинским районам. Непременные работники поселились с южной стороны от плотины. Эта улица так и стала называться Непременной. После отмены крепостного права (1861г.) улицу стали называть Мастеровой (ныне Партизан). До наших дней дошло название Местраушка - так в народе называют северо-западный округ Михайловска.

- *Главная улица города названа именем С.М.Кирова. А над городом висит самая высокая гора –Еланская.*

Со строительством платины Михайловского завода пристань с плотбища перенесли на новое место - ниже платины, которая подняла уровень реки и вода затопила улицы. Часть жителей переместились ближе к заводу, им пришлось ставить дома на новое место. Эту перенесенную улицу стали называть Перемшонкой. Другие жители переместились на берег Уфы, основав здесь поселение, которое



*Проходя Перемшонку, на левой стороне
расположилась улица, названная в народе
Теляшкина (Улица Грязнова). Жители
использовали эту улицу для выгона телят.*




По левую сторону следующего перекрёстка Большой улицы по елани протянулась улица, так и названная - Еланная. Она делилась на пять районов: Еланную, Бакаевку (здесь стоял дом купца Бакаева), Касли Ложок (дорога уходит в ложбину) и Пильню. Улица западнее Еланной носила название Кочегур - так в старину называли частые кочки, которых там было изобилие.

На последнем перекрёстке Большой улицы можно повернуть на право и войти в район Палкино (ныне от Комарова до Советской). Это было излюбленное место молодежи, где она дрались палками.



- *Из Палкино мы выходим в район Семенчи. Есть несколько предположений о происхождении этого названия. Возможно, здесь выращивали и продавали семена. А может быть, что здесь когда-то обосновались семьи, связанные между собой родством и чином.*



Одна из окраин Уфимки имела название Самосуды. Это распространённое на Руси название мест, где жители сами вершили правосудие над провинившимися людьми. Была на Уфимке и улица Перепряжка, где находился постоянный двор, и путники могли перепрягать лошадей.



Михайловский завод.

Мал Михайловск- город-завод, каких много на Урале, но продукция его известна в стране и за рубежом. Здесь плавят металлы, прокатывают алюминиевую фольгу, выпускают полосы прочного биметалла.



Так как таких заводов всего 4 в России. Они находятся в Москве, Ленинграде, Ереване и у нас. Технология производства фольги сложна. Михайловск снабжает очень много стран своей продукцией



Строительство платины было начато в 1805г., а закончено в 1086г..Плотина образовала водохранилище. Здесь, в необитаемой глуши и рос завод. Роль платины очень велика, если не считать того, что она давала возможность людям перейти через реку, она еще снабжала весь посёлок светом

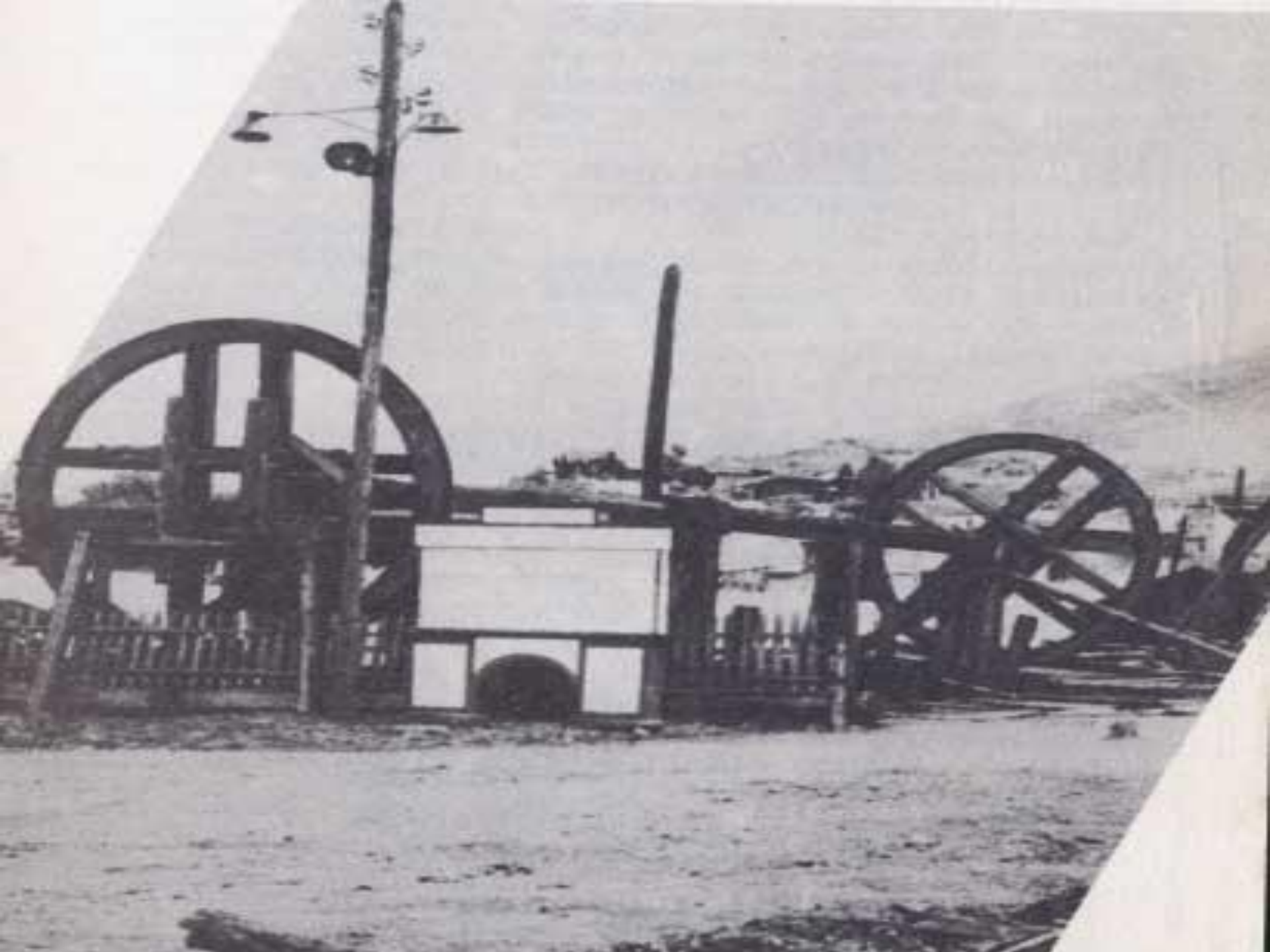




**Годы постройки завода и первое
оборудование.**

**В 1808г. Михайловский завод был построен. В 1830г.
на заводе установили прокатные станы. (тогда
завод производил по 5200 тонн листового железа в
год). На заводе вода была основным двигателем**





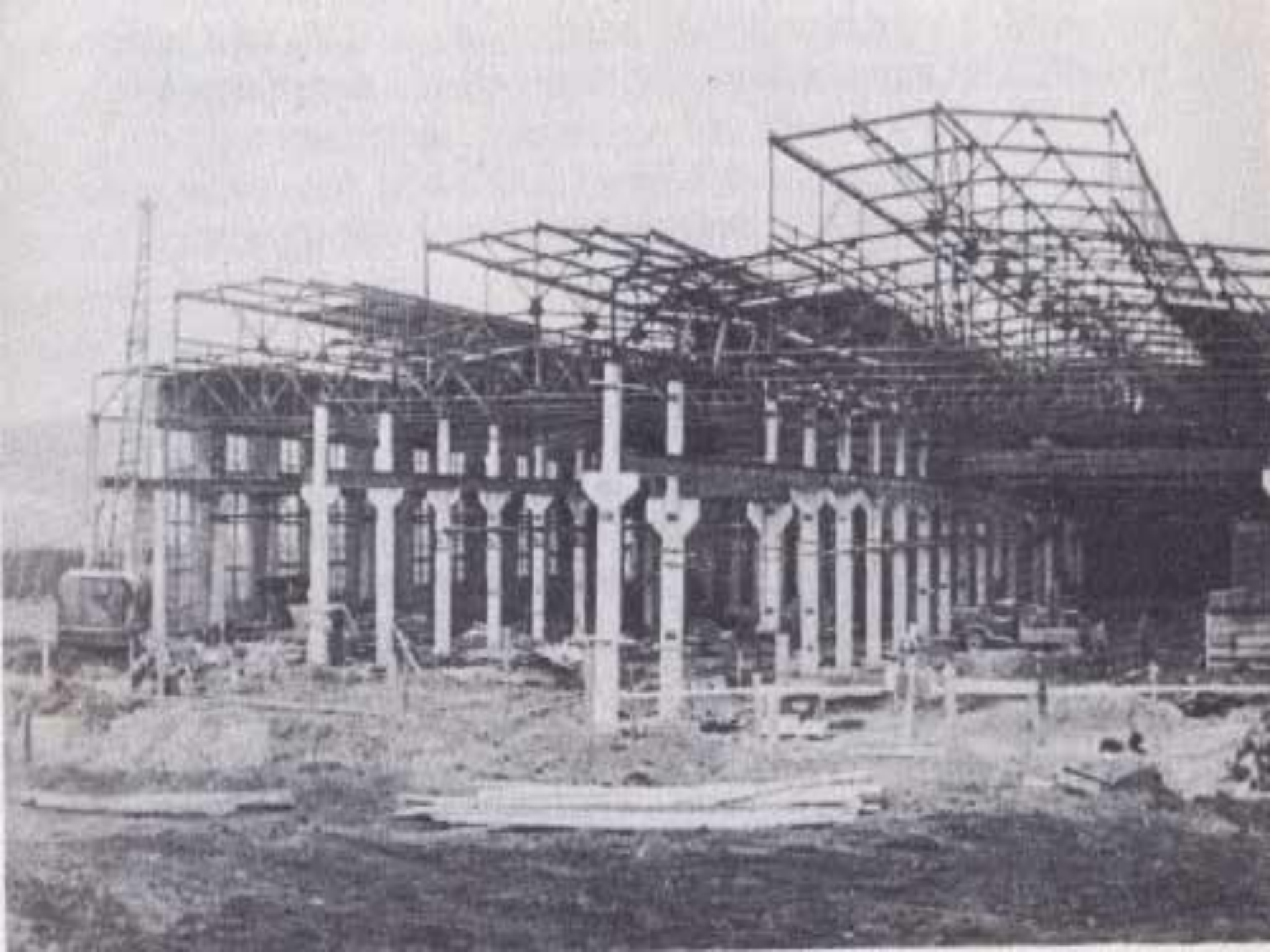
Интересная отправка судов.



В момент выхода судна из гавани открывали шлюзы, а накануне отправки устраивали молебны. В день отезда собиралось много людей и судно отправлялось под грозный шум пушек. (эта традиция поддерживалась до 1914г.)

После смерти Михаила Губина все его заводы, в том числе и Михайловский, долго пререходили из рук в руки. Каждый новый хозяин стремился как можно больше урвать с предприятия, после чего передавал следующему собственнику. Поэтому люди получали мизерную зарплату, хотя работали во все силы.





Последствием стала забастовка 7 декабря 1892г.. Люди не вышли на работу. Следом остановились и другие цеха. Были требования: повышение зарплаты и отмена штрафов. В 1903 на заводе вспыхнуло восстание, длившееся больше месяца. И рабочие опять добиваются добавление заработной платы





Для авиационной промышленности необходимо было освоить производство биметалла, поэтому в сентябре 1941 года завод передают из ведомства черной металлургии в цветную. В 1947 году Министерство цветной металлургии в целях увеличения производства цинковых и алюминиевых листов приняло решение оставить завод в своей системе. Одновременно было решено перевести с Каменск-Уральского завода фольгопрокатный цех и освоить производство алюминиевой рулонной фольги. В 1948 году началось производство фольги. Завод получил новое название: Михайловский завод по обработке цветных металлов.





В начале 1957 года из Москвы после участия в работе коллегии Министерства цветной металлургии СССР вернулся директор завода Иван Иванович Додонов. Там предложили организовать выпуск очень нужного стране антифрикционного биметалла для тракторной промышленности. Завод становится единственным в стране поставщиком термобиметалла.



An aerial photograph of a rural landscape. In the foreground, a dirt road curves through green fields. A small church with a red brick body and a blue roof is visible. The middle ground is dominated by a dense forest. The background shows a scattered village with various houses and buildings. The text 'Писчебумажная фабрика' is overlaid in yellow, underlined, across the middle of the image.

Писчебумажная фабрика

В трёх верстах от Михайловского завода у посёлка Уфимка, была построена Уральская писчебумажная фабрика Ятеса. Михайловский был одним из крупных поселений в Красноуфимском уезде. Здесь насчитывалось до 11 тыс. человек, находилось волостное управление, несколько школ, больница, церковь, около 60 торговых предприятий, многочисленные промыслы (сапожный, кузнечно-слесарный).



В 1863г. британский подданный Ятес взял у Губиных в аренду на 24 года Анастасьевский пруд и соорудил там писчебумажную фабрику. Позднее на плотине была построена мельница.

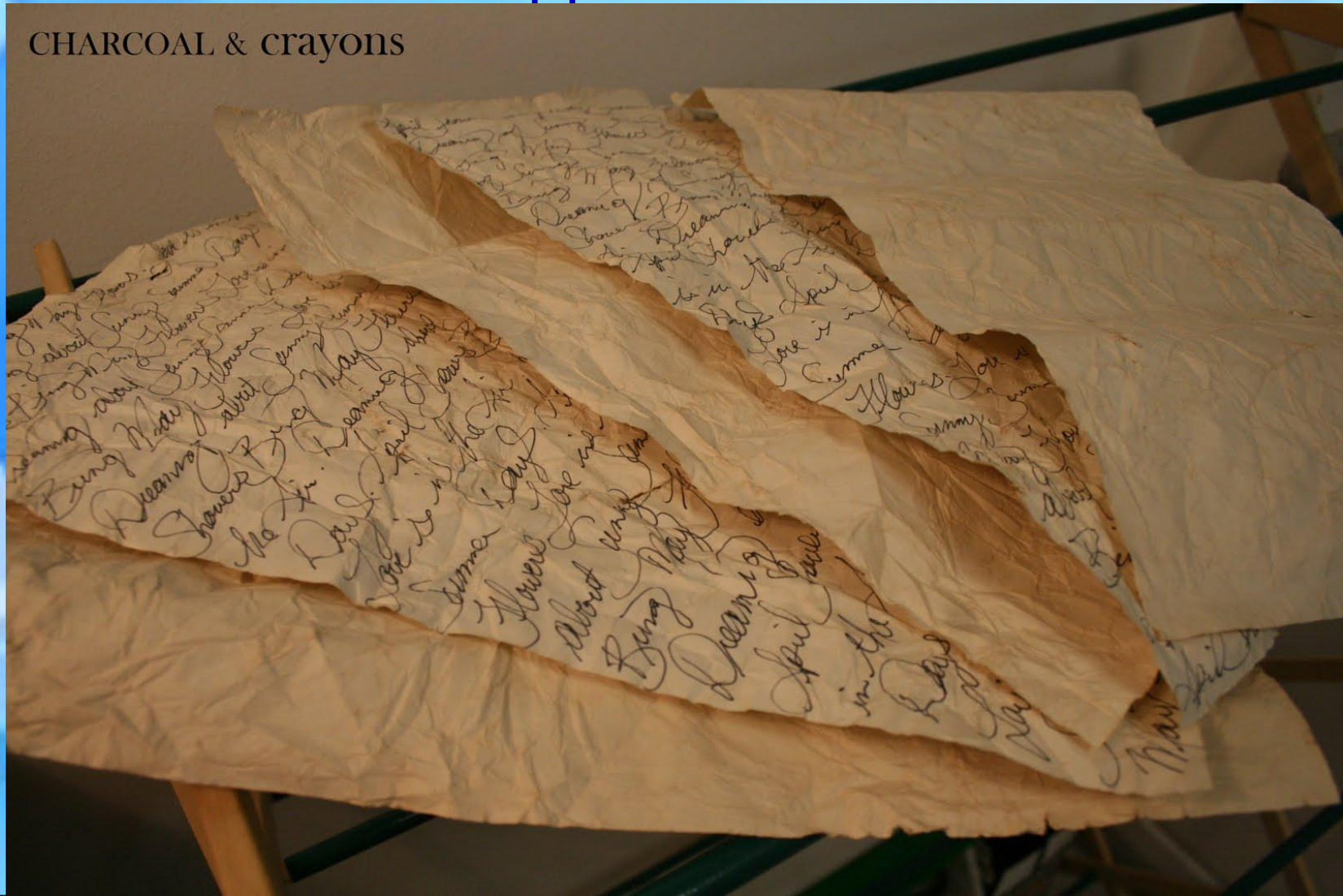


Фабрика выпускала 700-800 стоп бумаги
(каждая по 100 пудов) в год.



Бумага была хорошего качества и даже принимала участие в Всероссийской выставке 1882 года.

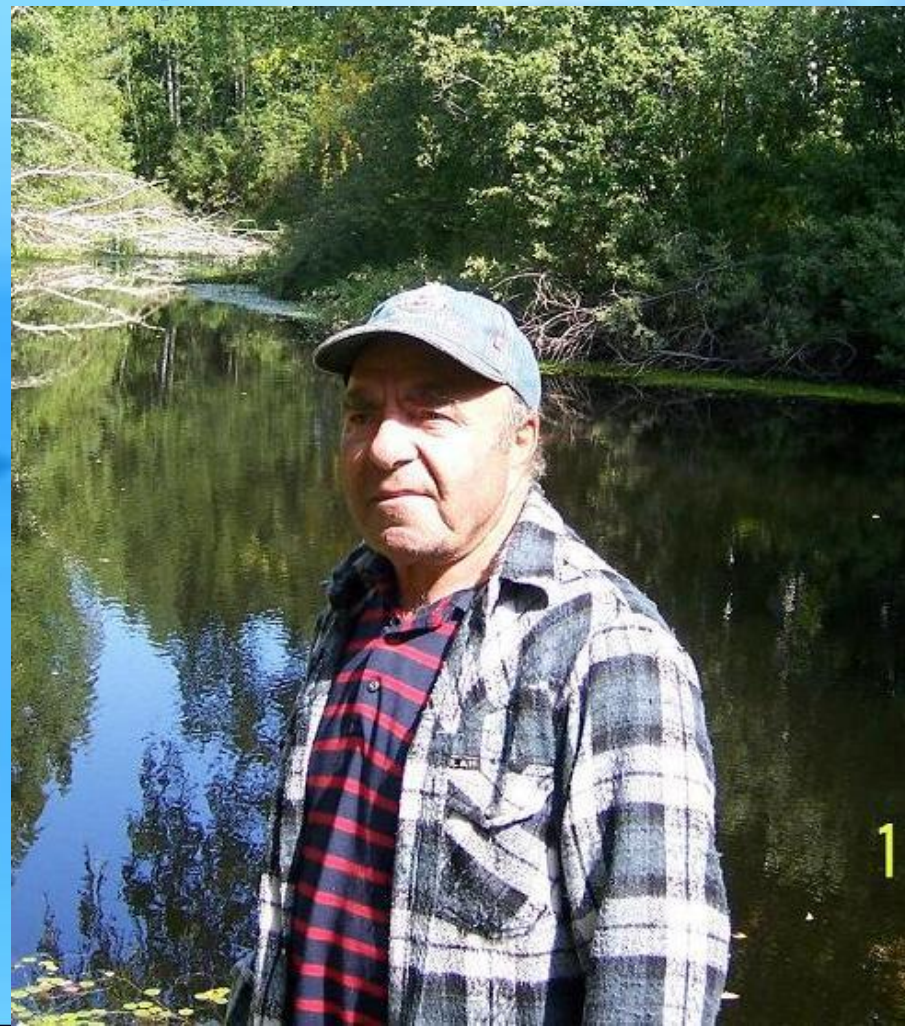
CHARCOAL & crayons



Известные личности
Михайловска.



- Мешавкин Валентин Михайлович - поэт, рабочий, знаток природы. В свет вышло несколько сборников его стихов, в том числе популярный сборник 'Снежная
ду.



- Трошин Владимир Константинович - певец, актёр, Народный артист РСФСР (1984). В 1955 году актёр вышел на эстраду с исполнением песен советских композиторов. Обычно его имя связывается с песней "Подмосковные вечера", которую он вначале записал для


а, а



Певцов Алексей Васильевич - с 16 лет писал стихи, в этом возрасте руководил литературным кружком. Был делегатом 1-го съезда писателей Урала. В 1961 г. был принят в Союз журналистов СССР. Печатался в журналах "Уральский следопыт", "Урал", и газетах области. В 1985 г. вышла книга Певцова "Михайловские прокатчики" о городе Михайловске и его тружениках. В 1993-м издана его книга "Осколки", в которую вошли повести "Глухомань", "Осколки", рассказы о Михайловске. В 2004 году вышла книга "Второй эшелон" о Великой Отечественной войне. Всю жизнь Алексей Васильевич посвятил изучению

Додонов Иван Иванович - директор завода с 1949 по 1973 года, как раз в это время Михайловский завод стал заводом всесоюзного значения и оставался таковым до 90-ых годов пр



- 
- Скрипка Галина Петровна – певица. Даёт концерты на курортах. В 2006 году вышел диск с песнями в исполнении Галины Скрипки.

- Шимкевич Людмила Валентиновна - журналист, главный редактор газет 'Вестник Михалюма', 'Фольга Урала' и единственной на сегодняшний день газеты в Михайловске 'Муниципальный вестник'. Именно благодаря Шимкевич Л. В. в Михайловске до сих пор есть своя газета.



A landscape photograph capturing a sunset over a vast field. The sun is a bright, glowing orb positioned slightly left of the center, casting a warm, golden light across the sky and the field. The sky is filled with soft, wispy clouds, transitioning from a pale yellow near the horizon to a light blue at the top. The field in the foreground is a mix of green and golden-brown grasses, with a small, dark evergreen tree on the right side. In the background, a line of trees is silhouetted against the bright sky. The overall mood is peaceful and romantic.

***Я твой, навеки твой.
Твое увидетъ небо
Я рад над головой.***

