

Макроэкономика

Лекция 10

Налогово-бюджетная система

Налогово-бюджетная политика – это воздействие государства на уровень деловой активности посредством изменения государственных расходов и налогообложения.



Налогово-бюджетная политика влияет на:

Уровень
национального
дохода

Уровень объема
производства и
занятости

уровень цен

Налогово-бюджетная система направлена против нежелательных изменений экономической конъюнктуры, связанных как с безработицей, так и с инфляцией.

Государственный бюджет – финансовый счет, в котором представлена сумма доходов и расходов государства за определенный период (обычно за год).



С помощью бюджета осуществляется межсекторальное, межотраслевое и межтерриториальное перераспределение ВВП. Государственное регулирование и стимулирование экономики, финансирование социальной политики с учетом долгосрочных интересов страны.

Внебюджетные фонды

Пенсионный фонд

Фонд социального страхования

Федеральный фонд занятости населения

Федеральный фонд
обязательного медицинского
страхования

В странах с федеративным государственным устройством (США, Россия, Германия и др.) принято различать :

Федераль-
-ный
бюджет

Бюджеты
штатов
(республик)

Местные
бюджеты

- Городские
- муниципал
ьные

Разделение полномочий в области налогообложения и расходов между бюджетами разного уровня называется налогово-бюджетным федерализмом.

Консолидированный бюджет – бюджет, складывающийся из федерального, регионального и местных бюджетов.

Расширенный бюджет
(бюджет «расширенного правительства») –
федеральный бюджет в совокупности с
внебюджетными фондами.

Через государственный бюджет перераспределяется значительная часть ВВП промышленно развитых стран – от 35-55%. Данные о государственных расходах, а также налоговых изъятиях могут сказать о степени вмешательства государства в экономику.

Благоприятное воздействие бюджета на экономику предполагает формирование эффективного механизма образования доходов и расходования бюджетных ресурсов в отношении экономики в целом на основе рационального налогообложения населения.

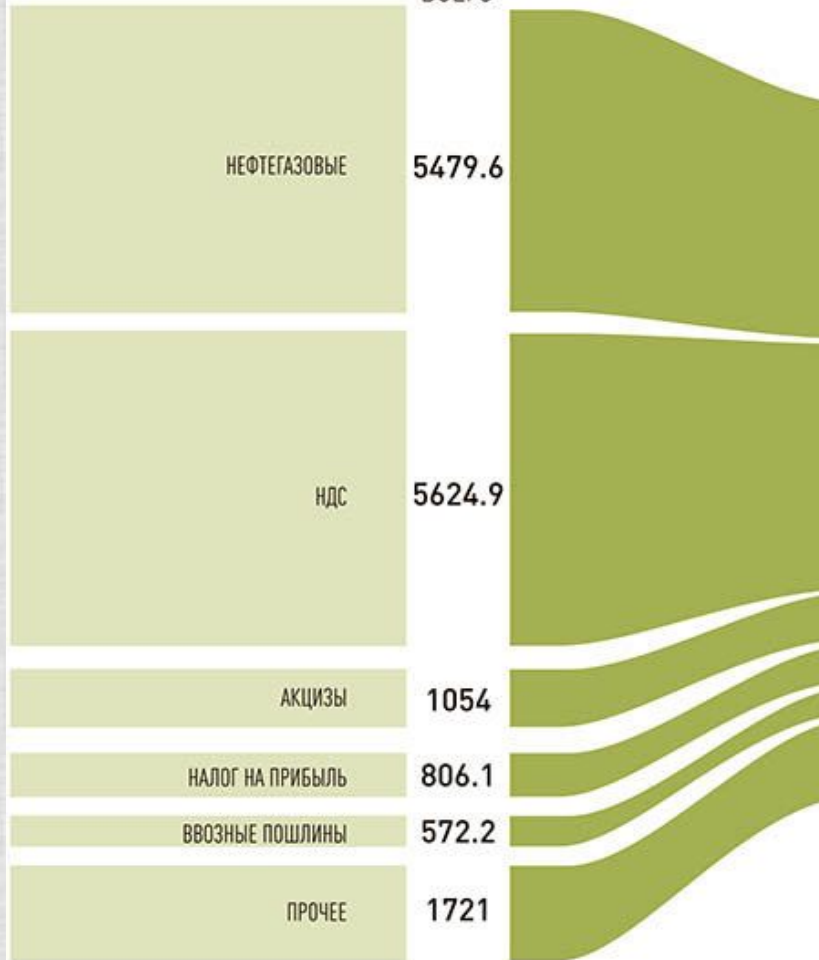


ДОХОДЫ И РАСХОДЫ ФЕДЕРАЛЬНОГО БЮДЖЕТА, ЗАПЛАНИРОВАННЫЕ В 2018 ГОДУ, МЛРД РУБ

Источник: проект бюджета 2018-2020

ДОХОДЫ

15 257.8
ВСЕГО



БЮДЖЕТ



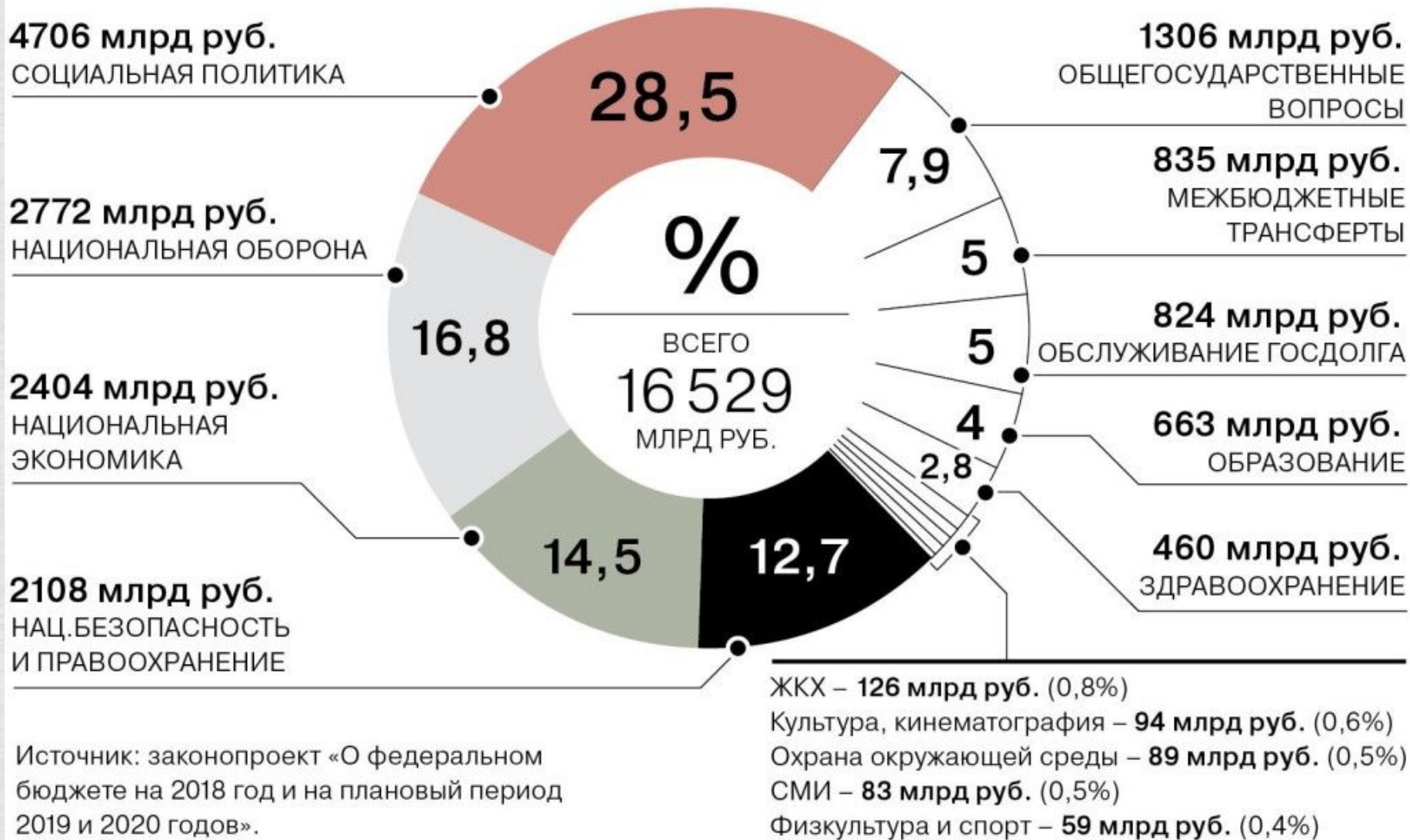
2018

16 529
ВСЕГО

РАСХОДЫ



СТРУКТУРА РАСХОДОВ БЮДЖЕТА НА 2018 ГОД



Источник: законопроект «О федеральном бюджете на 2018 год и на плановый период 2019 и 2020 годов».

Налоги

Основным источником поступлений в доходную часть бюджета являются налоги.

Налоги – это обязательные платежи, взимаемые государством с юридических и физических лиц.

Под налогом принимается обязательный, индивидуально безвозмездный платеж, взимаемый с организаций и физических лиц в форме отчуждения принадлежащих им на праве собственности, хозяйственного введения или оперативного управления денежных средств, в целях финансового обеспечения деятельности государства.



Основные категории в налоговом законодательстве (понятия):

Объект налогообложения

- реализация товаров (работ, услуг), имущество, прибыль, доход, расход или иное обстоятельство, имеющее стоимостную, количественную или физическую характеристику

Налоговая ставка

- Размер налога на единицу обложения

**По способу изъятия
налоги подразделяются
на**

Прямые налоги

**Косвенные
налоги**

Прямые налоги

Взимаются с непосредственного владельца объекта налогообложения. Среди этого вида налогов наиболее известен подоходный налог. Примеры: налог на прибыль, налог на наследство и дарения, налог на имущество.



Косвенные налоги

Уплачиваются конечным потребителем облагаемого налогом товара, а продавцы играют роль агентов по переводу полученных ими в счет уплаты налога средств государству.

Косвенные налоги

Налог на добавленную стоимость (НДС)

Налог с продаж

Акцизы

Таможенные пошлины

По характеру начисления на объект обложения налоги и, соответственно, налоговые системы подразделяются на:

- прогрессивные
- регрессивные
- пропорциональные



Прогрессивный налог

При прогрессивном налогообложении ставки налога увеличиваются по мере роста объекта налога. Характерным примером данного налога является налог с физических лиц.

Для прогрессивных налогов
большое значение представляют
понятия:

Средняя ставка

- Отношение суммы налога к величине облагаемого им дохода

Предельная налоговая ставка

- Ставка обложения налогом дополнительной единицы дохода

Регрессивный налог -

Налог, который в денежном выражении равен для всех плательщиков.

Регрессивная ставка налога уменьшается по мере роста дохода, так как возрастают отчисляемые суммы

Пропорциональный налог -

Налог, при котором налоговая ставка остается неизменной, независимо от стоимости объекта обложения.

К такого рода налогам относятся, в частности, налоги на имущество предприятий и физических лиц.

Вне зависимости от различной стоимости имущества разных предприятий при начислении этого налога в России действуют равные ставки налога

Система налогообложения в России

Трехуровневая система налогов и сборов в РФ

Федеральные
налоги и
сборы

Региональные
налоги и
сборы

Местные
налоги и
сборы

Федеральный налоги и сборы

- налог на добавленную стоимость;
- акцизы;
- налог на доходы физических лиц;
- налог на прибыль организаций;
- налог на добычу полезных ископаемых;
- водный налог;
- сборы за пользование объектами животного мира и за пользование объектами водных биологических ресурсов;
- государственная пошлина;
- налог на дополнительный доход от добычи углеводородного сырья.

Региональные налоги и сборы

- 1) налог на имущество организаций;
- 2) налог на игорный бизнес;
- 3) транспортный налог.

Местные налоги и сборы

- 1) земельный налог;
- 2) налог на имущество физических лиц;
- 3) торговый сбор.

Существует определенный перечень льгот по каждому налогу. Однако существует особый порядок комплексных налоговых льгот – это льготы устанавливаемые государством, могут оказывать существенное влияние на процесс производства.

Специальные
налоговые режимы

Комплексные
налоговые
льготы

Ускоренная
амортизация

Инвестиционный
налоговый
кредит

Ускоренная амортизация

Способствует сокращению сроков амортизационных отчислений путем увеличения размеров годовой нормы отчислений. Таким образом, сокращаются сроки окупаемости оборудования и у производителей появляются стимулы для инвестиций в передовые технологии.

Проводя такую политику, государство тем самым отказывается от определенного дохода в виде части налога на прибыль в пользу увеличения степени конкурентоспособности национальной экономики.

Инвестиционный налоговый кредит

Представляет собой отсрочку по уплате части налоговых платежей на определенный срок. Кредит может быть представлен по налогу на прибыль. А также по региональными местным налогам на срок от 1-5 лет. Сумма кредита ограничивается 30% от стоимости оборудования и не может превышать 50% от суммы начисленного к уплате налога

Принципы налогообложения

По принципу получаемых благ

- Физические и юридические лица должны уплачивать налог пропорционально тем выгодам, которые они получили от

Принцип платежеспособности

- Тяжесть налогового бремени должна зависеть от размера получаемого дохода, причем владелец более высокого дохода должен платить не только абсолютно, но и относительно высокие налоги.

Роль налогов

Фискальная функция (пополнение доходов казны)

- формирование доходов государства

Регулирующая функция

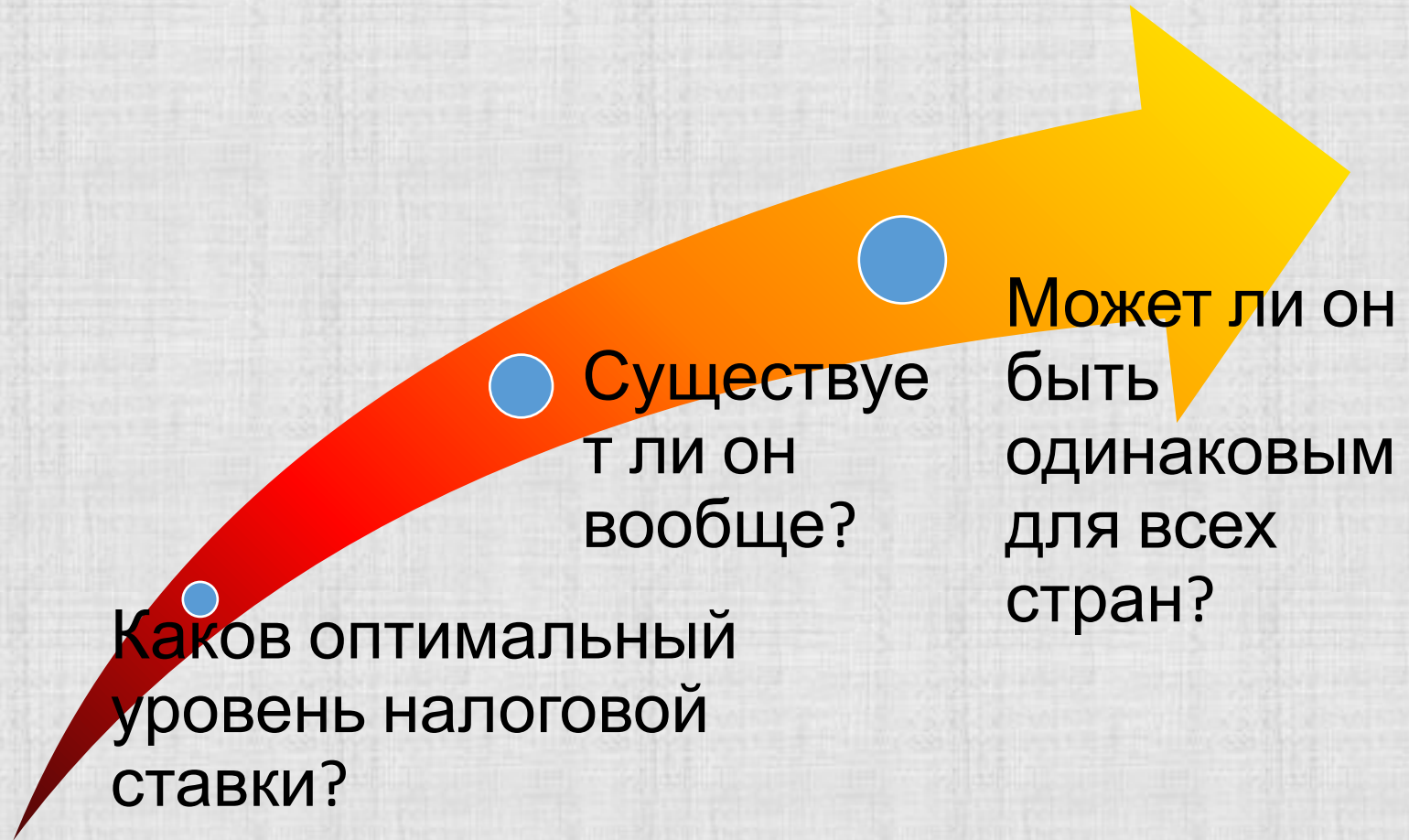
- Влияет на структуру национальной экономики и на экономическое поведение людей

Направления налоговой политики

1. Связано с уровнем и со структурой налоговой нагрузки на бизнес. Меры налогового регулирования: установление льготных ставок налогов или налоговые освобождения для определенных отраслей экономики или для фирм представляющих малый и средний бизнес.

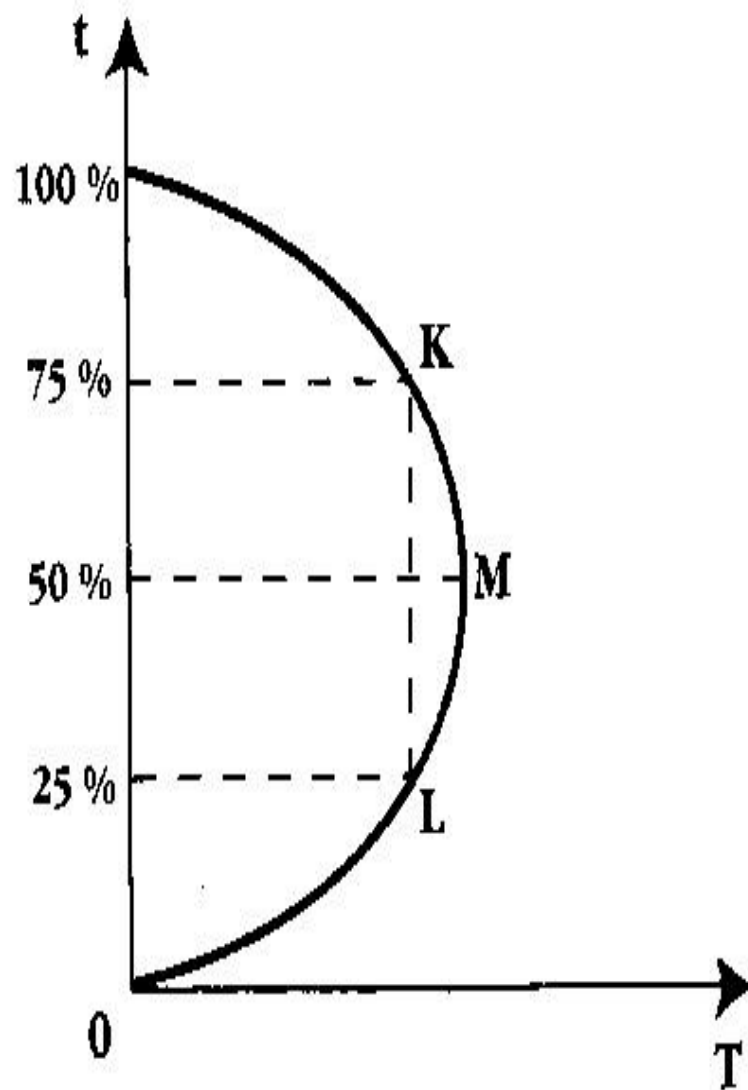
2. Имеет большое значение для формирования стимулов и ожиданий населения и, прежде всего, связано с величиной ставок налога на заработную плату и подоходного налога.

Кривая Лаффера



Кривая Лаффера описывает связь между ставками налогов и налоговыми поступлениями в государственный бюджет.

Согласно концепции американского экономиста Артура Лаффера, стремление правительства пополнить казну, увеличивая налоговое бремя, может привести к противоположным результатам. Это и демонстрирует известная кривая Лаффера.

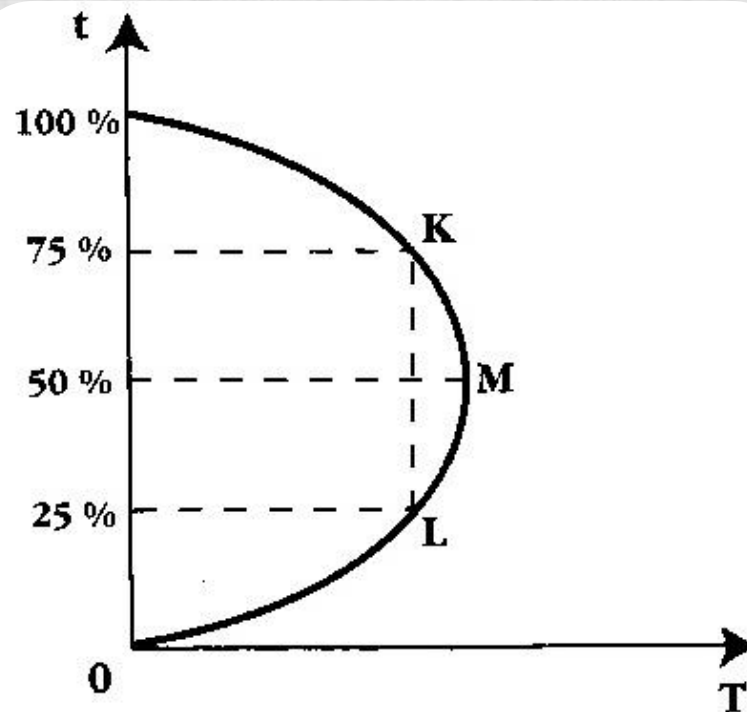


t – ставка
налогообложения
 T – доходы
государственного
бюджета

Кривая Лаффера

На рисунке можно увидеть графическую интерпретацию основной идеи Лаффера

Поступление налогов в госбюджет (T) откладывается на оси абсцисс, на оси ординат - предельная налоговая ставка (t).



В данном случае предполагается, что речь идет о ставке подоходного налога. По мере роста ставок налога от 0 до 100% доходы государственного бюджета (налоговая выручка) будут вначале расти от 0 до некоего максимального уровня (точки M , соответствующей, допустим, 50% ставке налога), а затем снижаться опять до 0.

Мы видим, что стопроцентная ставка налога дает такие же поступления в бюджет, как и нулевая ставка: налоговые доходы госбюджета просто отсутствуют. Ставка налога, изымающая весь доход, является ничем иным, как конфискационной мерой, в ответ на которую легальная деятельность будет просто сворачиваться или «уходить в тень».

Лаффер считал, что, если экономика находится, например, в точке К, то сокращение налоговых ставок будет приближать налоговую выручку к уровню точки М, т. е. к максимальному уровню доходов государственного бюджета. Этот результат, связан с тем, что более низкие налоговые ставки могут повысить стимулы к труду, сбережениям и инвестициям и в целом приведут к расширению налоговой базы. Снижение налоговых ставок, вызывая стимулы к расширению производства и занятости, уменьшит необходимость трансфертных выплат, например пособий по безработице, уменьшится социальная

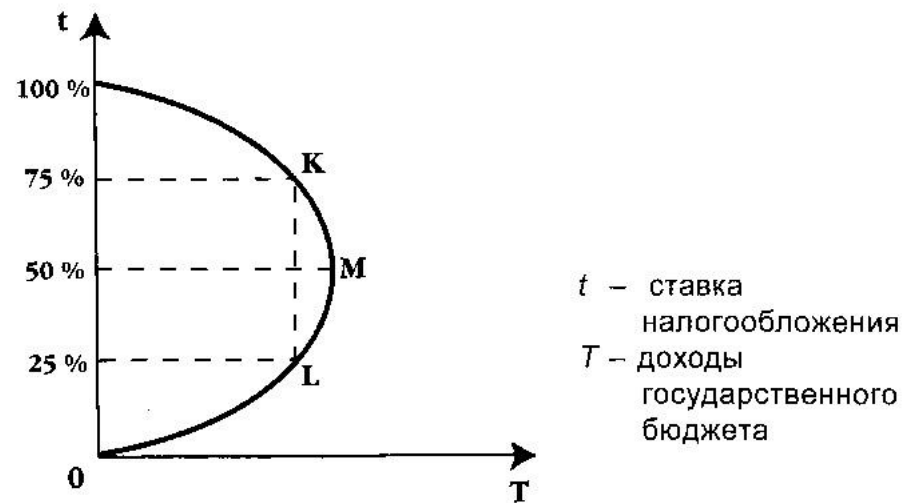
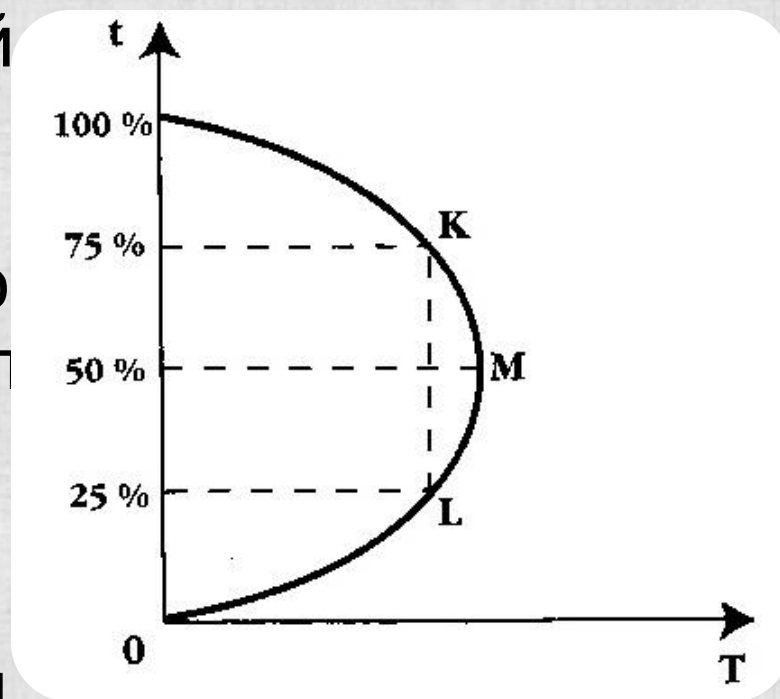
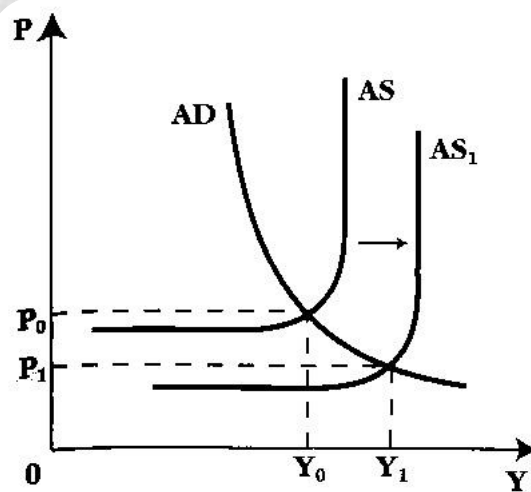


Рис. 22.1. Кривая Лаффера

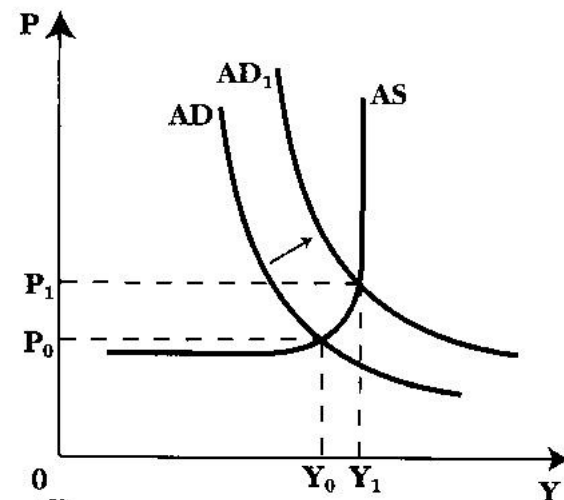
Таким образом, если экономика находится в той области кривой Лаффера, которая выше точки М, мероприятия по снижению налоговых ставок приведут к увеличению доходов госбюджета. Повышение же налоговых ставок целесообразно лишь в той области, которая находится ниже точки М, например, в точке L.



Снижение налоговых ставок скорее вызовет не сдвиг вправо кривой совокупного предложения (AS), а сдвиг в том же направлении кривой совокупного спроса (AD)



а) предположение А. Лаффера



б) предположение оппонентов А. Лаффера

Что же, гипотеза Лаффера совсем неверна?

Такой вывод был бы не точен. Ведь действительно государственные доходы могут быть Максимизированы только при некотором оптимальном уровне ставки налога. Не обязательно максимальная налоговая ставка ведет к максимизации доходов государства.

Кривая Лаффера наглядно демонстрирует правоту этого утверждения. Главная трудность - найти ту точку, в которой действительно находится экономика (точнее, налоговая система страны), и, соответственно, оптимальный уровень налоговой ставки.

Переложение налогового бремени

Бремя налога может смещаться от одних субъектов налогообложения к другим - в этом и состоит проблема переложения налогового бремени.

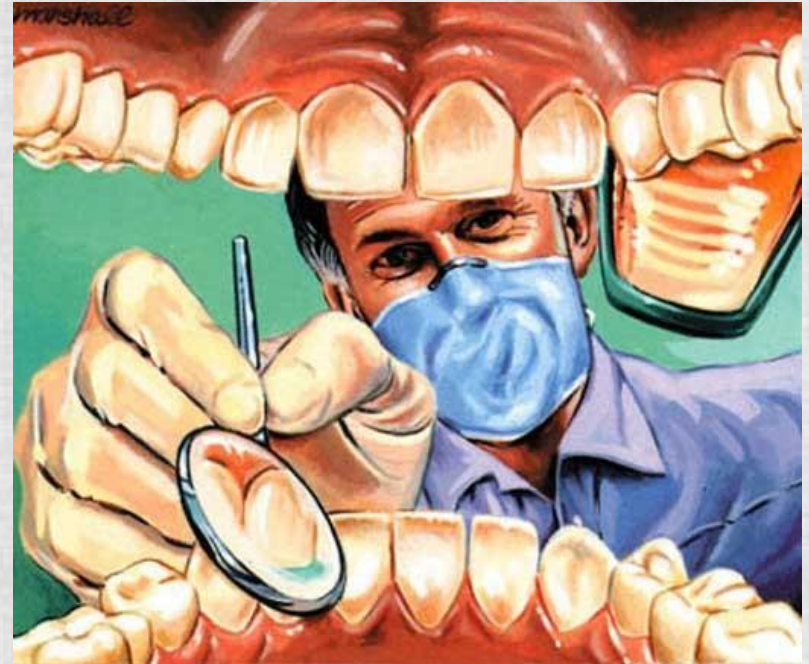
С введением налога его бремя распределяется неодинаково между производителем и потребителем товара. Это зависит от соотношения эластичности спроса и предложения на данное благо.

Пример возможности переложение налогового бремени

Личный подоходный
налог.

Этот налог уплачивают
именно те лица, которые
должны его платить по
закону. Но есть и
исключения. Например,
врачи, адвокаты и т.д. могут
поднять ставки за свои
услуги.

Тем самым налог будет переложен на тех, кто
пользуется их услугами: ведь, спрос на многие виды
врачебной помощи отличается низкой эластичностью
(вы не сможете отказаться от услуг стоматолога, если
вас одолела невыносимая боль).



Налоговая нагрузка и уровень жизни

Страна	Налоговая нагрузка (% ВВП)	Уровень жизни, долл.
Швеция	51,0	25.710
Россия	48,5	4.430
Финляндия	47,3	23.240
Бельгия	46,6	26.440
Франция	44,1	26.270
Австрия	42,8	28.110
Германия	39,3	28.870
Мексика	39,3	3.600
Испания	35,8	14.350
США	31,8	28.020
Турция	22,2	2.830
Канада	16,0	19.020

Бюджетный дефицит и способы его финансирования

Расходы государственного бюджета и его доходы не всегда совпадают.

Бюджетный дефицит

- Если расходы больше доходов

Бюджетный профицит или излишек

- превышение доходов над расходами

Дефицит государственно го бюджета

Первичны
й

Общий

Первичный дефицит - это общий дефицит государственного бюджета, уменьшенный на сумму процентных выплат по государственному долгу.

По аналогии определяется и первичный профицит.

Дефицит государственного бюджета

```
graph TD; A[Дефицит государственного бюджета] --> B[Фактический]; A --> C[Структурный]; A --> D[Циклический]
```

Фактический

Структурный

Циклический

Фактический дефицит - это отрицательная разница между фактическими доходами и расходами правительства.

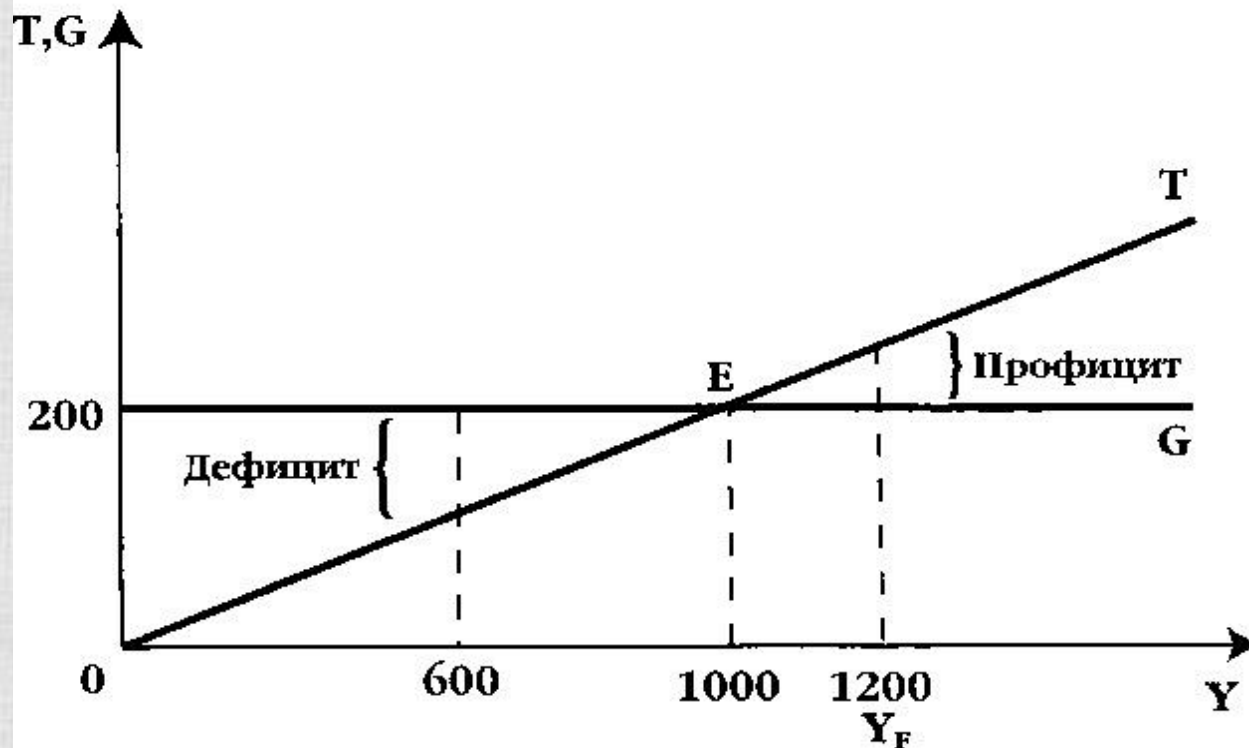
Структурный дефицит - это разность между доходами и расходами государственного бюджета, рассчитанная для уровня национального дохода, соответствующего полной занятости. Это та разница, которая существовала бы, если бы при действующей системе налогообложения и принятых законодательной властью государственных расходах в экономике наблюдалась бы полная занятость.

Циклический дефицит

Циклический дефицит - разница между фактическим и структурным дефицитом государственного бюджета.

Циклический дефицит представляет собой следствие колебаний экономической активности в ходе делового цикла. При этом изменения в налоговых поступлениях и государственных расходах происходят автоматически.

Графическое изображение бюджетного дефицита и бюджетного излишка



3. Государственные расходы, налоговые поступления и дефицит государственного бюджета

G – государственные расходы;

T – налоговые поступления; Y – доход.

В точке E – сбалансированный бюджет, т. е. налоговые поступления равны государственным расходам ($T = G$).

Допустим, что в стране действует пропорциональная система налогообложения.

Ставка подоходного налога составляет 20%, или 0,2. Итак, если $Y = 0$, то $T = 0$; при $Y = 1000$ млрд. долл.

налоговые поступления, т. е. T , составят:

$Y \times 0,2 = 1000 \text{ млрд. долл.} \times 0,2 = 200 \text{ млрд. долл.}$

Если доход составляет величину 1500 млрд. долл., то налоговые поступления будут $1500 \text{ млрд. долл.} \times 0,2 = 300 \text{ млрд. долл.}$ и т. д.

Фактический

$Y = 600$ млрд. долл., то $T = 600$ млрд. долл. $\times 0,2 = 120$ млрд. долл.; при $G = 200$ млрд. долл. фактический бюджетный дефицит составит $(T - G) = 120$ млрд. долл. $- 200$ млрд. долл. $= -80$ млрд. долл.).

Но если бы при той же налоговой ставке и уровне G доход был бы 1200 млрд. долл., т. е. соответствовал бы полной занятости, то не было бы и дефицита госбюджета: $T = 1200 \times 0,2 = 240$ млрд. долл.;

$$G = 200;$$

$$T - G = 240 - 200 = 40 \text{ млрд. долл.}$$

(бюджетный профицит).

Циклический дефицит

он составит: $-80 - (+40) = -120$.

Действительно, за счет чего фактический дефицит достигает величины -80, если в условиях полной занятости государственный бюджет сводился бы с профицитом.

Государственный долг — результат финансовых заимствований государства, осуществляемых для покрытия дефицита бюджета.

Внутренний долг

Внутренний — в роли кредиторов выступают резиденты субъекта-заёмщика, образуется в виде:

- Долга по государственным ценным бумагам (ОФЗ и тп)
- Гарантий государства под ценные бумаги, выпущенные акционерными обществами
- Кредитов, выданных государству банками и другими кредиторами
- Не выплаченных физическим и юридическим лицам компенсаций и др.

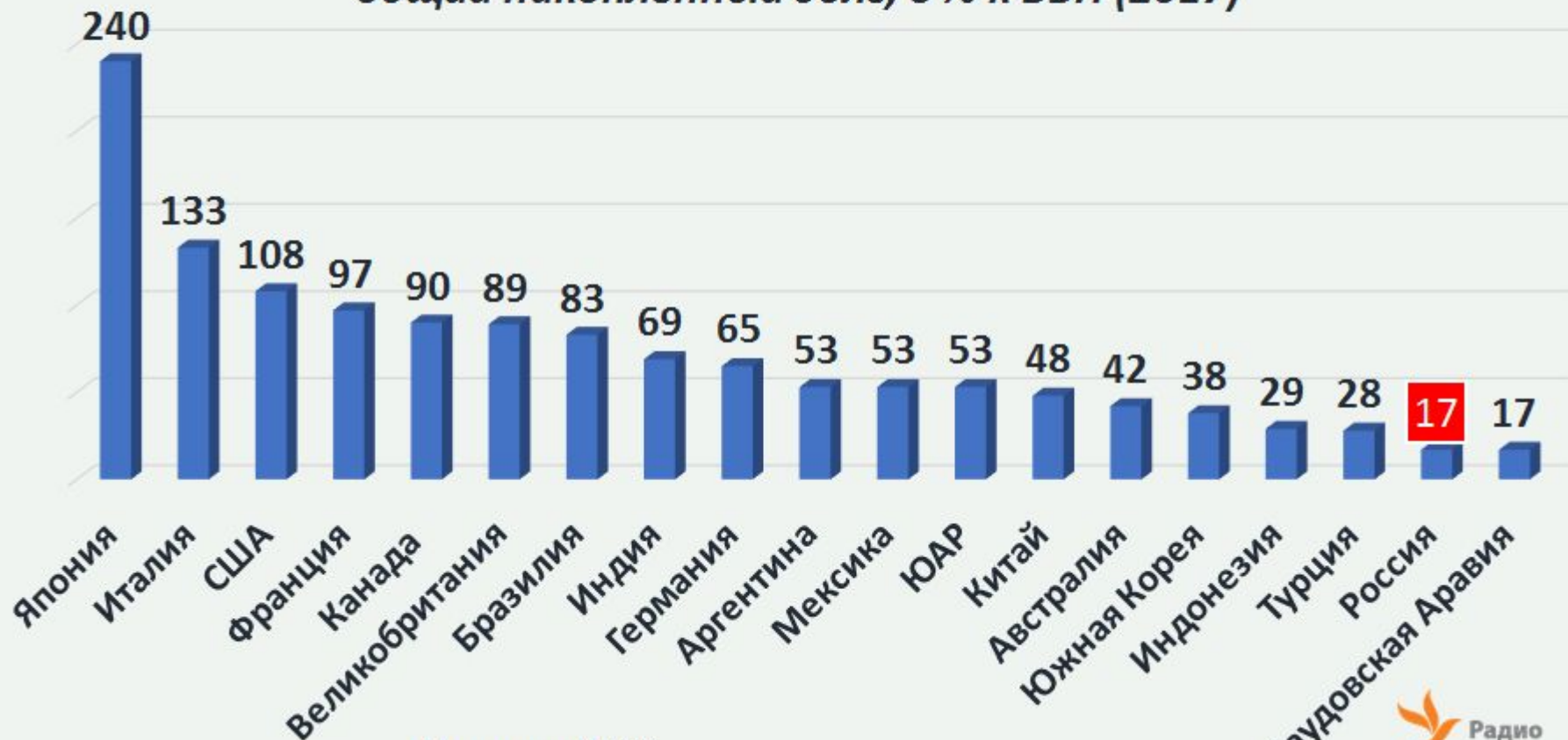
Внешний долг

Внешний — перед другими государствами, международными организациями и другими субъектами международного права

- Долг по государственным ценным бумагам
- Кредиты, выданных государству внешними кредиторами
- Гарантии государства под кредиты, полученные за рубежом организациями-резидентами
- Задолженность по внешнеторговым операциям бюджетных организаций

G20: ДОЛГИ ГОСУДАРСТВ

общий накопленный долг, в % к ВВП (2017)



Источник: МВФ

Государственный и корпоративный долг

Корп. долг в % к ВВП (все страны)

