



**Львівський національний університет
ветеринарної медицини та біотехнологій
імені С.З. Гжицького**



ГОДІВЛЯ ОВЕЦЬ ТА КІЗ

ГОЛОДЮК І.П. – к.с.-г.н., доцент кафедри годівлі тварин і технології кормів

ПЛАН

1. Біологічні особливості живлення та основи нормованої годівлі овець.
2. Особливості годівлі баранів-плідників.
3. Годівля холостих, кітних і лактуючих вівцематок.
4. Годівля молодняку овець.
5. Відгодівля овець.
6. Напування овець.
7. Особливості годівлі



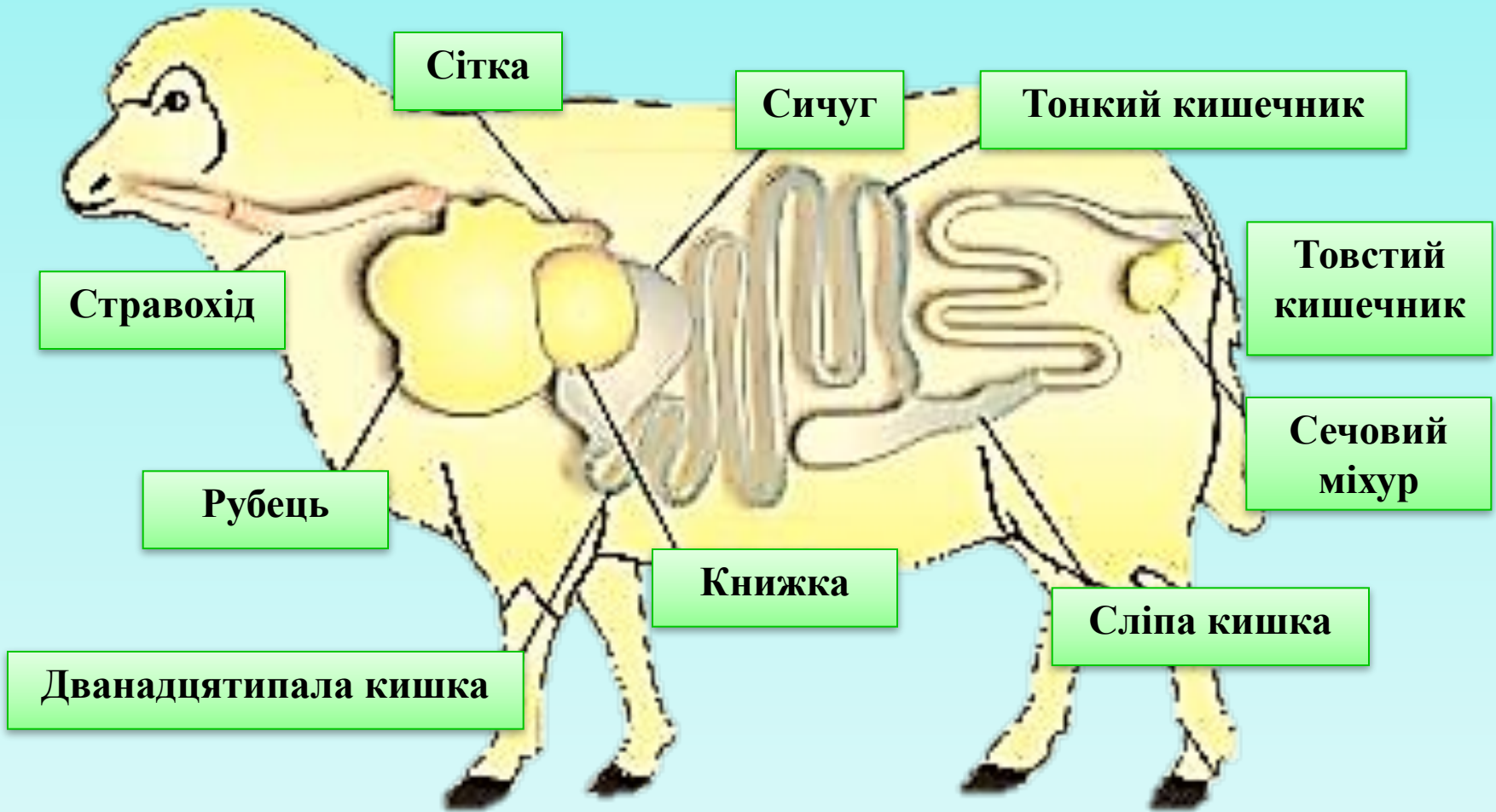
1. БІОЛОГІЧНІ ОСОБЛИВОСТІ ЖИВЛЕННЯ ТА ОСНОВИ НОРМОВАНОЇ ГОДІВЛІ ОВЕЦЬ

В Україні вівчарство розвивається за такими виробничими напрямками:

- вівново-м'ясний,
- м'ясо-вівновий,
- смушковий,
- вівново-м'ясо-молочний.



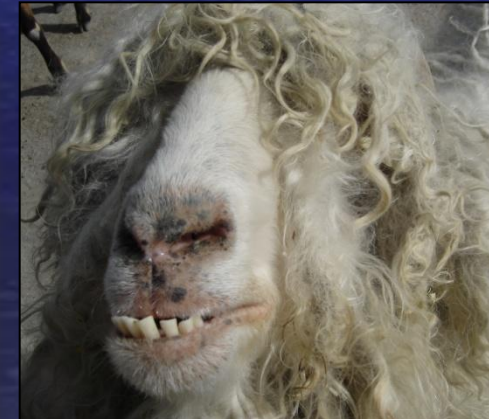
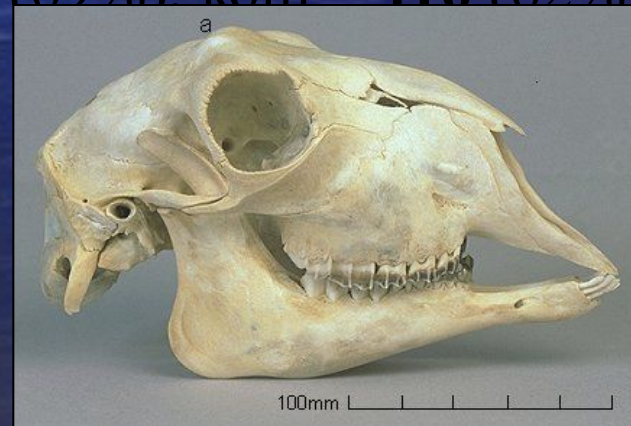
ТРАВНА СИСТЕМА ВІВЦІ



Характерні ознаки овець:

- ❑ висока плодючість;
- ❑ скороспілість;
- ❑ добре розвинений інстинкт стадності;
- ❑ чітко виражена сезонність статевої активності;
- ❑ видовжена загострена форма морди з косо поставленими гострими різцями та тонкими рухливими губами,
- ❑ здатність до тривалих переходів, завдяки міцним кінцівкам й природній рухливості.

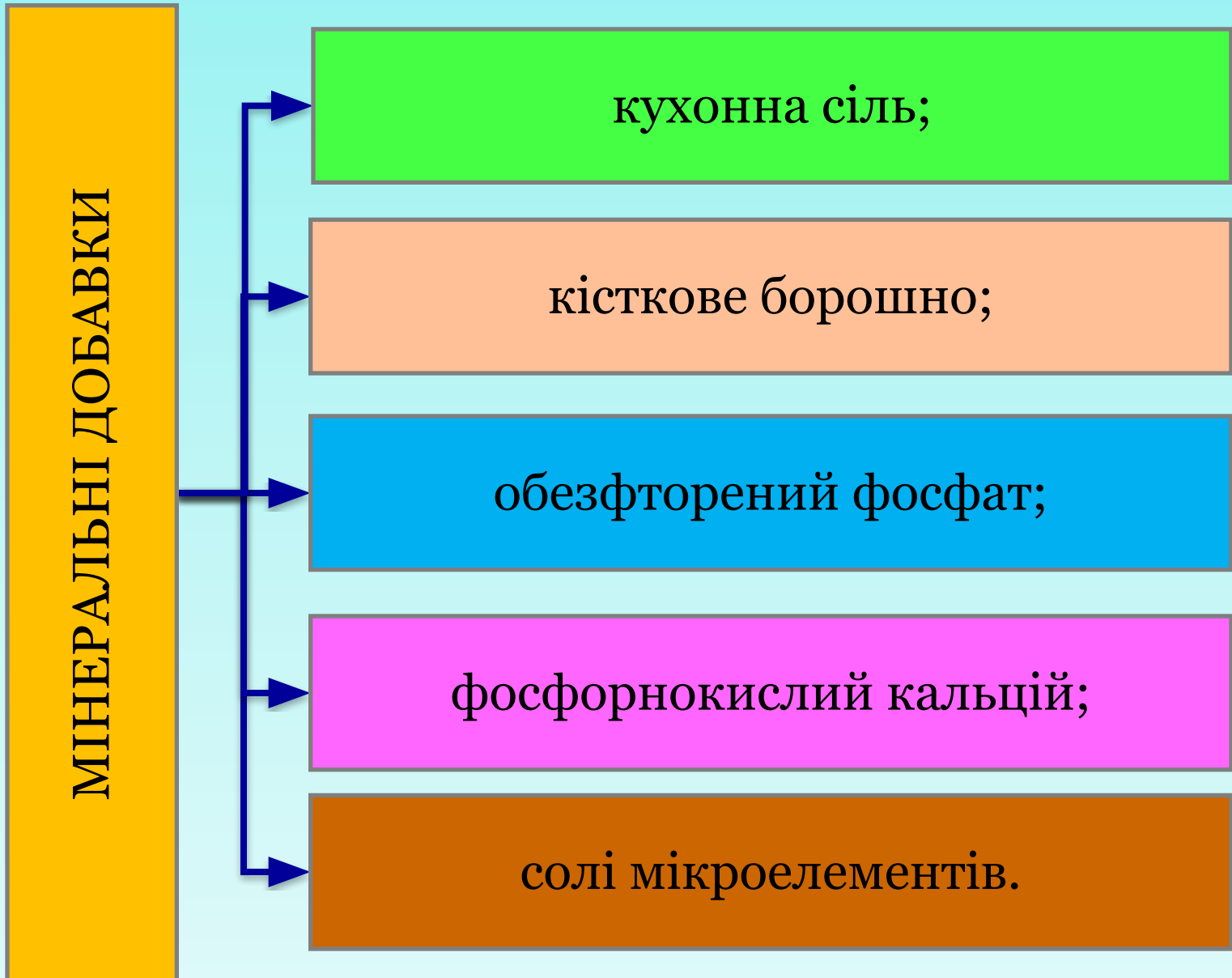
Із **667** видів рослин пасовищ вівці поїдають **520** (78%), а велика рогата худоба – **460** (69%), коні – **416** (62%).



ДЕФІЦИТ СІРКИ В РАЦІОНАХ ОВЕЦЬ



МІНЕРАЛЬНІ ДОБАВКИ ДЛЯ ОВЕЦЬ



ПОРЯДОК ЗГОДОВУВАННЯ КОРМІВ ВІВЦЯМ:

- ❑ **ранком** – добова норма сіна,
- ❑ **в обід** – силос, сінаж і концентрати,
- ❑ **ввечері** – добова норма соломи.



Способи згодовування різних кормів:

- ❑ *сіно і солом* згодовують із ясел з фронтом годівлі 30-35 см на одну гол.;
- ❑ *силос і сінаж* – із дерев'яних переносних годівниць;
- ❑ *концентровані корми* – тільки з годівниць-рештаків, кількість яких залежить від розміру отари.



Годують і утримують овець зимою на відкритому повітрі і тільки в холодну погоду у вівчарнях.



Вівці у вівчарнику



**Оптимальний рівень цукру в раціонах овець 2-4 г
на 1 кг живої маси**

Цукрово-протеїнове співвідношення – 0,8-1 : 1

Відношенням крохмалю до цукру – 1,7-1,9 : 1

**Кількість клітковини не повинна перевищувати
26% в сухій речовині**



2. ОСОБЛИВОСТІ ГОДІВЛІ БАРАНІВ-ПЛІДНИКІВ

Норми годівлі баранів-плідників залежать:

- ⇒ *жива маса;*
- ⇒ *вік;*
- ⇒ *умови використання (парувальний, непарувальний періоди; статеве навантаження);*
- ⇒ *порода.*

Добова даванка кормів, кг/гол./добу:

- сіно злаково-бобове – 1,5-2,0;
- соковиті корми – 1,5-2,5;
- суміш концентратів – 0,6-0,8.



СТРУКТУРА РАЦІОНІВ ДЛЯ БАРАНІВ-ПЛІДНИКІВ

1. Зимовий період, %:

- ✓ сіно злаково-бобове – 35-40;
- ✓ соковиті корми – 20-25;
- ✓ концкорми – 40-45.

2. Літній період, %:

- ✓ зелені корми – 25-30;
- ✓ доброякісне сіно – 15-20;
- ✓ концкорми – 40-50.

При інтенсивному використанні (3-4 садки в день) в раціони необхідно включати корми тваринного походження:

- ⇒ перегін – до 3 л,
- ⇒ курячі яйця – 2-3 шт.,
- ⇒ сухе молоко – 100-200 г.

У парувальний період **не можна** допускати надлишку грубих кормів: за надмірних даванок останніх спостерігається в'ялість плідників і низька якість сперми.

На статеву функцію баранів позитивно впливає суміш концкормів із вівса, ячменю, проса та макухи (1,2-1,8 кг/гол./добу).



Примірний раціон для барана-плідника

(вовняної, вовняно-м'ясної, м'ясо-вовняної порід, жива маса 100 кг в парувальний період),
кг/добу:

- сіно – 0,5-1,0;
- зелена трава – 3-5;
- овес плющений – 0,4;
- дерть ячмінна – 0,3;
- просо – 0,4;
- дерть горохова – 0,2;
- макуха соняшникова – 0,2;
- перегін – 1,0;
- кормовий концентрат – 0,01;
- NaCl – 0,018.



3. ГОДІВЛЯ ХОЛОСТИХ, КІТНИХ, ЛАКТУЮЧИХ ВІВЦЕМАТОК

Виділяють 3 періоди фізіологічного стану вівцематок:

- ❑ *від відлучення ягнят до кінця парувального сезону,*
- ❑ *кітності* (перші 12-13 та останні 7-8 тижнів),
- ❑ *лактиції* (перші 6-8 тижнів чи друга її половина).

При визначенні норм годівлі вівцематок враховують:

- ❑ *жива маса,*
- ❑ *вгодованість,*
- ❑ *вік,*
- ❑ *період кітності* (для кітних вівцематок),
- ❑ *період лактації* (для лактуючих вівцематок),
- ❑ *напрям продуктивності.*



**Примірний раціон для кітних вівцематок
(вовняних і вовняно-м'ясних порід живою
масою 50 кг, другої половини кітності), кг:**

- сіно злаково-бобове – 1,0;
- яра солома – 0,3;
- силос кукурудзяний – 2,5;
- дерть ячмінна – 0,3;
- овес плющений – 0,1;
- кухонна сіль – 0,013;
- динатрійфосфат – 0,01;
- Na_2SO_4 – 0,005.



Молочність вівцематок залежить від:

- порода,
- вік,
- місяць лактації,
- кількість ягнят,
- умови годівлі та утримання.



Лактація триває 3-4 міс.:

I місяць – 38% надою,

II місяць – 30%,

III місяць – 21%,

IV місяць – 11%.



Структура кормових раціонів для підсисних вівцематок:

а) зимовий період:

- ⇒ грубі – 30-40%,
 - в т.ч. солома – 10-15%;
- ⇒ соковиті – 30-40%,
 - в т.ч. силос – 30-40%,
 - коренеплоди – 40-60%;
- ⇒ концентрати – 20-25%;

б) літній період:

- зелена маса пасовищ – 80-85%;
- концентровані корми – 15-20%.



Вівцям не можна згодувати:

- ⇒ зіпсованих кормів,
- ⇒ мерзлих кормів,
- ⇒ пліснявих кормів,
- ⇒ випасати на траві, покритій інєєм, рососою, під час ожеледиці.



4. ГОДІВЛЯ МОЛОДНЯКУ ОВЕЦЬ

Періоди вирощування ягнят



```
graph LR; A[Періоди вирощування ягнят] --> B[Молочний – перші 3-4 місяці життя.]; A --> C[Післямолочний – від відбивки до 18 міс.];
```

Молочний – перші 3-4 місяці життя.

Післямолочний – від відбивки до 18 міс.

Якщо матка після виходу ягняти не заспокоїлася і знову лягає, потрібно залишити її в спокої і чекати появи іншого ягняти через 10-15 хв.

Через 1-2 год. відділяється послід, який разом з підстилкою з-під матки прибирають.

Затримка посліду більше ніж на 5-6 год. небезпечна для життя матки, так як може викликати зараження крові.



Народження ягнят

Норми годівлі молодняку овець залежать від:

- ▣ **вік,**
- ▣ **стать,**
- ▣ **інтенсивність росту,**
- ▣ **вовнова продуктивність**
(для вовнових і вовново-м'ясних порід),
- ▣ **породні особливості**
(для м'ясо-вовнових та ін. порід).



Оптимальна структура раціонів для молодняку овець:

<i>а) вік 4-6 місяців:</i>	<i>б) вік 6-8 місяців:</i>	<i>в) вік 8-9 місяців:</i>
зелена маса – 60,5%, сіно – 16%, комбікорм – 23,5%;	силос – 54%, сіно – 20%, комбікорм – 26%;	силос – 55%, сіно – 20%, комбікорм – 25%.

Добові даванки кормів у зимовий період, кг/гол./добу:

- сіно злаково-бобове – 0,8-1,0;
- силос – 2,0-3,0;
- коренеплоди – 1,0-1,5;
- концентрати:
 - баранчики* – 0,5-0,6;
 - ярочки* – 0,3-0,4.



Корми для ягнят

Із **концентратів** кращими для ягнят є: плющений овес та кормова суміш із трьох частин – подрібненого вівса або ячменю і однієї частини соняшnikової макухи.

Із **соковитих**: подрібнені морква та буряки, добро-якісний силос та сінаж.

З **мінеральних кормів** ягням згодовують: крейду, знефторений фосфат, монокальційфосфат, преципітат, кухонну сіль та ін. домішуючи їх до концентратів.

Підгодовують ягнят у спеціальних клітках з лазами, через які не можуть потрапляти вівцематки.





Кокер-спанієль Джесс годує маленьких ягнят-сиріт
(Великобританія, ферма Луїзи Мурхаус)

5.ВІДГОДІВЛЯ ОВЕЦЬ

Види відгодівлі овець:

- інтенсивна відгодівля ягнят до 6-місячного віку з живою масою 40-45 кг для одержання молодої нежирної ягнятини;
- помірна відгодівля молодняку до 8-11-міс. віку з живою масою 50-55 кг для одержання стиглої соковитої баранини;
- відгодівля дорослих овець для одержання жирної баранини та сала.



Норми годівлі відгодівельного молодняка овець залежать:

- *стать;*
- *вік;*
- *жива маса;*
- *середньодобові прирости;*
- *порода.*

У стійловий період *структура раціонів* молодняка овець при інтенсивній відгодівлі наступна:

- грубі корми* – 15-20%,
- соковиті корми* – 50-55% ,
- концентровані корми* – 30-35%.



Норми годівлі відгодівельних овець залежать:

- жива маса;
- середньодобові прирости;
- порода.

Структура раціонів для відгодівельних овець:

а) літній період, %:

- зелені корми – 80-85;
- концкорми – 15-20.

б) зимовий період, %:

- грубі корми – 45-55;
- соковиті корми – 25-55;
- концкорми – 20-25.



Раціон відгодівлі дорослих овець з 55 кг живої маси до 65 кг може включати такі корми в кг:

- солома ячмінна – 0,6,
- силос кукурудзяний – 5,
- буряки цукрові – 1,
- зерно кукурудзи – 0,1,
- зерно гороху – 0,1,
- сіль-лизунець і воду вволю.



6. НАПУВАННЯ ОВЕЦЬ

Напувати овець слід 2-3 рази влітку і 1-2 рази в осінньо-зимовий період.

Не можна напувати голодних тварин і використовувати переохолоджену воду.

Забороняється напувати овець з відкритих стоячих водоймищ для запобігання інвазійним захворюванням.

Недопустимо переганяти овець до водопою на великі відстані – воду слід підвозити на пасовище.

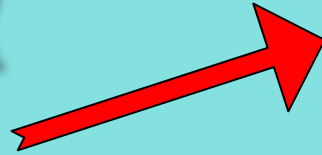


7. ОСОБЛИВОСТІ ГОДІВЛІ КІЗ

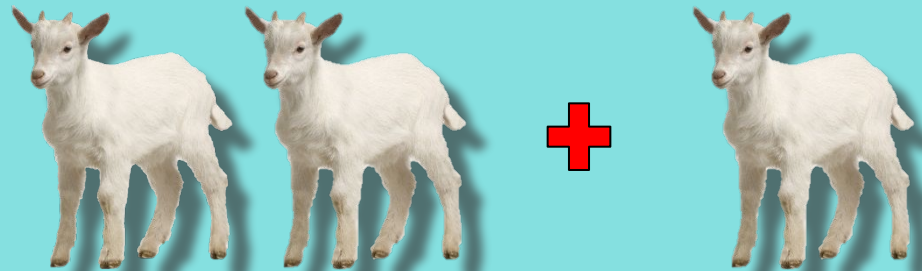
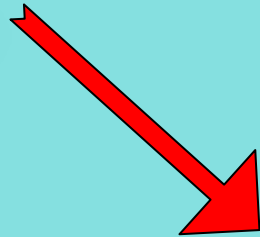


ПРОДУКЦІЯ КОЗІВНИЦТВА

Найменш вибагливі до кормів



(кора дерев, сухе листя, гілковий корм)



2-3 і більше козенят за окіт



**5-6 кг і більше
МОЛОКА**

ГОДІВЛЯ КОЗОМАТОК

Норми годівлі козоматок залежать:

- жива маса;*
- вік;*
- фізіологічний стан;*
- продуктивність.*



РАЦІОН ХОЛОСТИХ І КІТНИХ КОЗОМАТОК, КГ/ГОЛ./ДОБУ

- ❑ доброякісне злакове та бобове сіно – 1,5-2,0;
- ❑ коренеплоди – 0,5-1,0;
- ❑ силос або сінаж – 1,5-2,0;
- ❑ суміш концкормів – 0,25–0,30 (*II період кітності*).



РАЦІОН ЛАКТУЮЧИХ КОЗОМАТОК, кг/гол./добу (перші 2 місяці лактації)

- високоякісне сіно – 1,2-1,5;
- силос – 1,5-2,0;
- коренеплоди – 0,5-0,7;
- сумішка зерна – 0,4-0,6;
- зерно вівса – 0,05-0,1.



ГОДІВЛЯ КОЗЛІВ-ПЛІДНИКІВ

Даванка кормів, кг/гол./добу:

- бобово-злакове сіно – 1-1,2 кг;
- кукурудзяний силос – 0,5-1 кг;
- кормові буряки – 0,5 кг;
- суміш концкормів – 0,2-0,3 кг;
- зелена маса – 3,5-4,5 кг (влітку).

Парувальний період:

- збиране молоко – 1,0-1,5 л;
- знежирений сир – 0,2-0,3 кг;
- курячі яйця – 2-3 шт.



ГОДІВЛЯ КОЗЕНЯТ



Із 10–15-добового віку козенят привчають до концентратів (вівсянка, пшеничні висівки, макуха) і бобово-злакового дрібно-стеблового сіна з отави люцерни, конюшини, суданки, трави пасовищ та інших трав.

Крім концентратів і сіна, козенятам у 2-3-тижневому віці починають згодовувати силос й коренеплоди.

Даванки концентрованих кормів козенятам, г/гол./добу:

- у віці 2 міс. – до 100 г;
- у віці 3 міс. – до 200 г;
- у віці 4 міс. – 200-250 г.

Годівлю козенят, ст. 4-міс.
віку проводять за нормами
з урахуванням:

- статі;
- віку;
- живої маси.



Основним кормом для них у **літній період** є пасовищна
трава, якої вони споживають:

- у віці 3-6 міс. – 2-4 кг;
- з 6 міс. до року – 4-5 кг.

Під Львовом (20 км) у с. Дмитровичі розташувалася козина ферма "Шеврет" (французькою означає "кізонька").









Дякую за увагу!

Лекцію підготував доцент кафедри годівлі тварин і технології кормів ГОЛОДЮК І.П.