

**стили и стилевые направления и течения дас в условиях  
постиндустриального общества**

**ЛОКАЛЬНЫЕ АРХИТЕКТУРНО-  
ХУДОЖЕСТВЕННЫЕ СТИЛИ  
ГОРОДСКИХ АНСАМБЛЕЙ**

2019

Казанский Государственный  
Архитектурно-Строительный Университет  
Институт Архитектуры и Дизайна  
Кафедра ДИЗАЙНА

реферат по дисциплине:  
**Предпроектный анализ в дизайне арх.  
среды**

на тему:

**ЛОКАЛЬНЫЕ АРХИТЕКТУРНО-  
ХУДОЖЕСТВЕННЫЕ СТИЛИ  
ГОРОДСКИХ АНСАМБЛЕЙ**

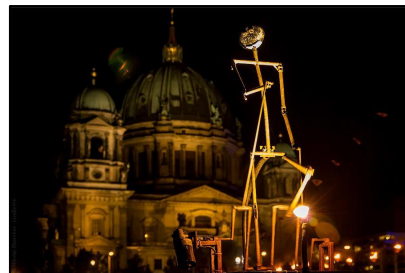
выполнил:  
Ст.гр. 5 ДП-01  
**Хасанова А. Ф.**

проверил:  
доцент  
**Михайлов С .М.**

© Казань,2019

## содержание:

ОСНОВНЫЕ ЭТАПЫ РАЗВИТИЯ



01

ЛОКАЛЬНЫЕ АРХИТЕКТУРНО-  
ХУДОЖЕСТВЕННЫЕ СТИЛИ  
ГОРОДСКИХ ПРОСТРАНСТВ.



02

ПРИНЦИПЫ ХУДОЖЕСТВЕННО-  
СТИЛИСТИЧЕСКОЙ ОРГАНИЗАЦИИ  
ПРЕДМЕТНО  
ПРОСТРАНСТВЕННОЙ СРЕДЫ



03

Раскрываются особенности стилеобразования в дизайне индустриального и постиндустриального периодов, понятие «локальное художественное стилеобразование» и его отличительные признаки. Выявляются основные этапы становления и исторического развития локального стилеобразования как проектного метода в дизайне XX века.



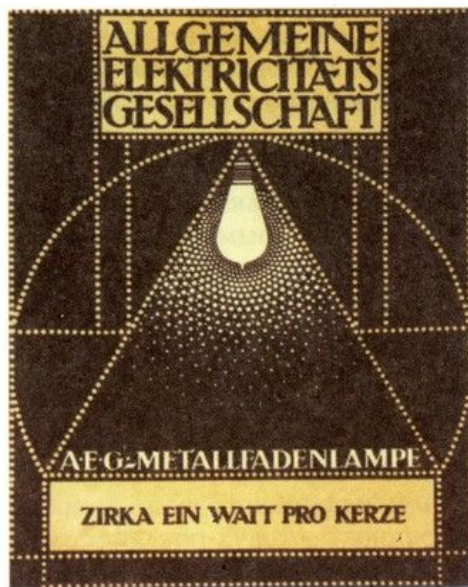
**ОСНОВНЫЕ ЭТАПЫ  
РАЗВИТИЯ**

**01**

# 4 ОСНОВНЫХ ЭТАПА РАЗВИТИЯ ЛОКАЛЬНЫХ АРХИТЕКТУРНО-ХУДОЖЕСТВЕННЫХ СТИЛЕЙ.

11

## ЭТАП 1.



ALLGEMEINE  
ELEKTRICITÄTS-  
GESELLSCHAFT

Peter Behrens



Начало XX века.  
Появление первых фирменных стилей.  
Художественная программа для фирмы АЭГ Петера Беренса (1907-1910 гг.) является одним из первых примеров фирменного стиля в истории дизайна. Фирменный стиль АЭГ был разработан как сложная система организации целого и представлен маркетинговой и художественной концепцией изделий, рекламным образом товара, новой корпоративной идеологией, проектом модернизации производства и технологии, новой бизнес-программой

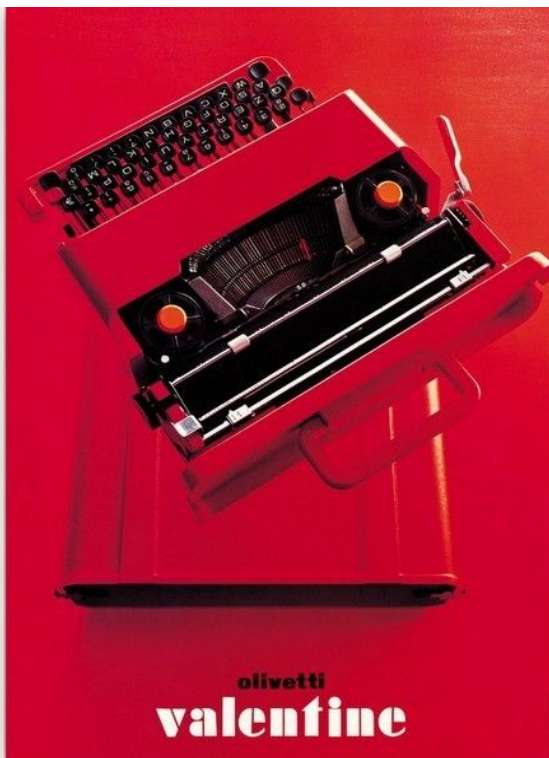
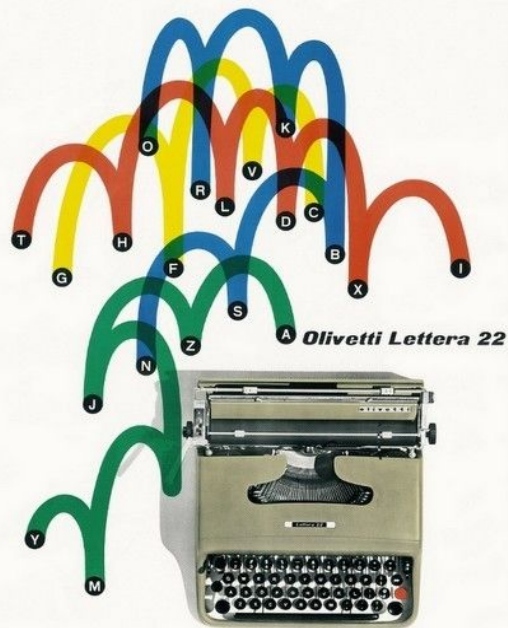
рис. 1 Рекламный плакат АЭГ

рис.2 Эволюция фирменного знака АЭГ

# 4 ОСНОВНЫХ ЭТАПА РАЗВИТИЯ ЛОКАЛЬНЫХ АРХИТЕКТУРНО-ХУДОЖЕСТВЕННЫХ СТИЛЕЙ.

12

## ЭТАП 2.



Середина XX в. В условиях развития экономики и обостряющейся рыночной конкуренции фирменные стили получают широкое распространение, становясь средством в решении социально-экономических задач. В это время формируются графический язык фирменных стилей, состав и принципы графического построения их элементов. На смену «изобразительным» товарным знакам компаний приходят абстрактные формы и композиции, отражающие эстетику функционализма.

рис. 3 Пишущая машинка фирмы Olivetti. Дизайн Э. Сотгасс.

# 4 ОСНОВНЫХ ЭТАПА РАЗВИТИЯ ЛОКАЛЬНЫХ АРХИТЕКТУРНО-ХУДОЖЕСТВЕННЫХ СТИЛЕЙ.

13

## ЭТАП 3.



Вторая половина XX в. Фирменный стиль как универсальный проектный метод дизайна. В конце 1970-х и 1980-е годы в общей методологии развития фирменных стилей происходит увеличение художественной составляющей, превращающее их в обособленный проектный инструмент (метод) в решении архитектурно-художественных задач. Фирменные стили как проектный метод в особенности получают развитие в условиях планового хозяйствования и государственного дизайна социалистических стран. Логическим завершением стала теория фирменных стилей ВНИИТЭ в виде «дизайн-программы»

рис. 4 Коллектив дизайнеров ВНИИТЭ.



# 4 ОСНОВНЫХ ЭТАПА РАЗВИТИЯ ЛОКАЛЬНЫХ АРХИТЕКТУРНО-ХУДОЖЕСТВЕННЫХ СТИЛЕЙ.

14

## ЭТАП 4.



Конец XX - начало XXI вв. Персонификация фирменного стиля и брендинг. Происходящие изменения в современном обществе в условиях его перехода на стадию постиндустриального нашли свое отражение и в ходе дальнейшего развития локального художественного стилиобразования в дизайне.

Фирменный стиль «эволюционирует в бренд», становясь проектным средством в процессе брендинга. При этом брендинг начинает использоваться и применительно к городу и даже региону.

рис. 5 Мета-бренд города Петербург.

# КУЛЬМИНАЦИЯ В РАЗВИТИИ ФИРМЕННЫХ СТИЛЕЙ СТАЛО ИСПОЛЬЗОВАНИЕ ЛОКАЛЬНОГО АРХ.-ХУД. СТИЛЯ ГОРОДСКИХ АНСАМБЛЕЙ.

15

Предпосылки возникновения локального архитектурно-художественного стилеобразования в дизайне города:

- тематическое оформление городских пространств для празднеств (средневековые карнавалы, религиозные церемонии и революционные праздники Советской России);
- система оформления ведомственных пространственных комплексов (военная униформа, королевская почта...);
- план ленинской монументальной пропаганды (1919 г.) и генеральные схемы художественно-декоративного оформления и монументальной пропаганды городов (1980);
- проекты колористического оформления Москвы (1924 г.) и архитектурно-художественного оформления городов (1980);
- художественно-пространственная организация туристического обслуживания (туристские маршруты «Золотое кольцо», «Серебряное ожерелье» в СССР и пр.).



**ЛОКАЛЬНЫЕ АРХИТЕКТУРНО-  
ХУДОЖЕСТВЕННЫЕ СТИЛИ  
ГОРОДСКИХ ПРОСТРАНСТВ**

**02**

# ЛОКАЛЬНЫЕ АРХИТЕКТУРНО-ХУДОЖЕСТВЕННЫЕ СТИЛИ ПЕШЕХОДНЫХ УЛИЦ. РАЗВИТИЕ СЛОЖИВШЕЙСЯ СИСТЕМЫ ОБРАЗНО-СЕМАНТИЧЕСКИХ ДОМИНИНТ.

21



Локальное художественное стилиобразование нашло широкое распространение во второй половине XX века при организации во многих европейских городах пешеходных улиц. В процессе их создания возникала задача формирования художественной и стилистической целостности достаточно крупного пространственного комплекса, в составе которого было много разнохарактерных и стилистически разнородных объектов. Решение этой задачи взяла на себя дизайн, в арсенале которого были фирменные стили.

рис. 6 Пешеходная улица Строген в Копенгагене.

# ЗНАЧИТЕЛЬНОЕ ВЛИЯНИЕ НА РАЗРАБОТКУ ПРИНЦИПОВ СТИЛЕОБРАЗОВАНИЯ ОКАЗЫВАЕТ АРХИТЕКТУРНЫЙ КОНТЕКСТ.

22



Особенностью формирования локального художественного стиля ансамбля пешеходной улицы стало то, что значительное влияние на разработку принципов стилеобразования оказывал существующий здесь архитектурный контекст. Поэтому получаемый результат только с определенной оговоркой можно назвать фирменным стилем, более точным будет термин «локальный архитектурно-художественный стиль», возникающий в результате синтеза фирменного стиля с архитектурным контекстом - «законами места» (С. Михайлов).

рис. 7-10 Николай-Фиртель, Берлин.  
С. Михайлов

# РЕАЛИЗАЦИЯ ПРИНЦИПОВ ЛОКАЛЬНОГО ХУДОЖЕСТВЕННОГО СТИЛЕОБРАЗОВАНИЯ ПРОИСХОДИТ В ДВУХ НАПРАВЛЕНИЯХ

23



Реализация принципов локального художественного стилеобразования происходила главным образом в двух направлениях:

- проектирование благоустройства, многопредметных гарнитуров и комплексов уличной мебели и оборудования;
- проектирование общего цвето-графического решения городского ансамбля и систем его визуальных коммуникаций.

рис. 11 Победитель конкурса по разработке МФ

# ПРОЕКТЫ ИСТОРИКО-АРХИТЕКТУРНОЙ ЭКСПОЗИЦИИ ГОРОДА.

24



В 1980-х гг. получают распространение проекты историко-архитектурной экспозиции, разрабатываемые для исторических городов. Для обеспечения художественной и стилистической целостности исторически ценного архитектурного ансамбля также использовался метод локального художественного стилеобразования, основанный на «законах места». При этом эти законы места (художественного стилеобразования объектов архитектуры и предметного наполнения городской среды) выявлялись в процессе натурных и ретроспективных исследований.

рис. 12 Исаакиевской площади (Санкт-Петербург)



**ПРИНЦИПЫ ХУДОЖЕСТВЕННО-  
СТИЛИСТИЧЕСКОЙ  
ОРГАНИЗАЦИИ ПРЕДМЕТНО  
ПРОСТРАНСТВЕННОЙ СРЕДЫ**

**03**



# ХУДОЖЕСТВЕННОЕ СТИЛЕОБРАЗОВАНИЕ КАК СРЕДСТВО ИНДИВИДУАЛИЗАЦИИ И ПОВЫШЕНИЯ ВЫРАЗИТЕЛЬНОСТИ ГОРОДСКОГО АНСАМБЛЯ

31



Принцип «персонализации архитектурно-художественного стилеобразования в дизайне города», направленный на индивидуализацию ансамбля и выделение его среди себе подобных.

В отличие от исторических художественных стилей стилеобразование в дизайне города носит субъективно-объективный характер и приобретает локальность. Изначально предполагает индивидуализацию и выделение объекта среди себе подобных, а вместе с тем и повышение общей выразительности, путем внесения в него средствами дизайна новых образов и семантических знаков.



рис.13-14 Мемориальный комплекс принцессы Дианы в Лондоне (2000-2004)

# ХУДОЖЕСТВЕННОЕ СТИЛЕОБРАЗОВАНИЕ КАК ИНСТРУМЕНТ ГАРМОНИЗАЦИИ ПРЕДМЕТНО-ПРОСТРАНСТВЕННОЙ СРЕДЫ И ФОРМИРОВАНИЯ ХУДОЖЕСТВЕННОЙ ЦЕЛОСТНОСТИ ГОРОДСКОГО АНСАМБЛЯ.

## Фрагмент пешеходной зоны «Студенческая» по ул. Щапова

Выполнено: ст. гр. САД-01 Касимова А.О.  
Проектировщики: Белев М.И., Наврошин Н.Н., Сайфуллин И.Э., Харисов Р.Р.



**ИНФОРМАЦИЯ ОБ УЧАСТКЕ**  
ПРОСТРАНСТВЕННОСТЬ  
-300 метров

**ОСНОВНОЙ КОНТЕКСТ**  
Студенты и посетители больницы

**КОНЦЕПЦИЯ УЧАСТКА**  
В ОСНОВЕ  
Щирливые композиции

**ЦЕЛЬ**  
Функциональное зонирование и навигация в городе.

Проектирование части улицы в транзит между улицей Толстого и севера МГ Горного.

Создание на этом участке центра притяжения для студентов и

**АНАЛОГОВЫЙ РЯД**

Способы оформления «глухих» фасадов у проходов, после места перекрестка части улицы Щапова.

Организация зон отдыха в центре транспортной части улицы.

Способы организации зон отдыха и террасной летней кафе.

Варианты стилистического решения «входной» зоны отапливаемой общедомовой конюшни улицы.



Принцип «системности архитектурно-художественного стилеобразования в дизайне города», предусматривающий систему взаимосвязанных и иерархически выстроенных локальных архитектурно-художественных стилей.

Локальный художественный (фирменный) стиль подразумевает наличие общих принципов, программы или концепции формообразования для ряда разнородных объектов, их цветового и художественно-графического решения, которые направлены на формирование единого смыслового, художественного и стилового целого.

рис.15 Часть проекта по созданию фирменного стилиа улицы Щапова

# ХУДОЖЕСТВЕННОЕ СТИЛЕОБРАЗОВАНИЕ КАК СРЕДСТВО РЕАБИЛИТАЦИИ УТРАЧЕННЫХ ЦЕННЫХ ХАРАКТЕРИСТИК ГОРОДСКОГО АНСАМБЛЯ.

33



. Принцип «знаковой реконструкции в дизайне города средствами локальных художественных стилей», направленный на воссоздание средствами современного дизайна утраченных ценных качеств исторического места.

Используется дизайн в создании памятных знаков, в том числе и пространственных. Он способен нести с собой совершенно новые и неординарные решения, отвечая духу времени и эстетическим идеалам современного человека.

Дизайн может служить промежуточным звеном в процессе воссоздания утраченного объекта

рис.16 Проект временных пространственных «знаков-модулей» на месте разрушенных храмов в Свияжске, КазГАСУ, 2008

# ХУДОЖЕСТВЕННОЕ СТИЛЕОБРАЗОВАНИЕ КАК СРЕДСТВО АКТУАЛИЗАЦИИ И ОБНОВЛЕНИЯ ВНЕШНЕГО ОБЛИКА ГОРОДСКОГО АНСАМБЛЯ, ЕГО АДАПТАЦИЯ К ИЗМЕНЯЮЩИМСЯ УСЛОВИЯМ.

34



· Принцип «Временной актуализации локальных художественных стилей в дизайне города», способных периодически преобразовать облик места в городе.

Динамика процессов, протекающих в современном информационном обществе, требует адекватной организации предметно-пространственной среды, способной быстро реагировать на изменения ситуации, нести новую информацию и периодически обновляться.

Активная роль здесь отводится городскому дизайну. Его недолговечные и мобильные формы, масштабные и соразмерные человеку, формируют «дизайн-пространства».

рис.17-20 Инсталляции на праздновании 775-летия Берлина

# закключение

В процессе исследования был выявлен ряд особенностей локального архитектурно-художественного стилеобразования, в индустриальном дизайне:

- субъективно-объективный подход к художественному стилеобразованию (концептуальность, программность формообразования, авторство стиля);
- социальная направленность стилеобразования;
- адресность художественного стилеобразования: принадлежность фирме, месту, событию и др.
- преемственность принципов стилеобразования и стремление к устойчивости во времени;
- формообразование с ориентацией на высокотехнологичность производства;
- дифференцирование – выделение локальным стилем объектного комплекса из ряда себе подобных.

**Хасанова А. Ф. (студ.), Михайлов С. М.(преп.)**

**Казанский Государственный Архитектурно-Строительный  
университет  
Казань, 2019**