

Сведения об образовательных  
организациях Калманского района,  
имеющих вакансии педагогических  
работников, ожидаемых к открытию  
на начало 2021-2022 учебного года

# МБОУ Калманская СОШ им. Г.А. Ударцева



Вакансии:

1. Учитель русского языка
2. Учитель иностранных языков (английский, немецкий)
3. Учитель математики

## А) Сведения о населенном пункте

**Калманка– это районный центр  
Калманского района  
Алтайского края .**

Находится в 50 км от г. Барнаула.

Число жителей: более 3000 человек.

До Барнаула ходит автобус 7 раз в день.



**ЭТО  
ИНТЕРЕСНО!**

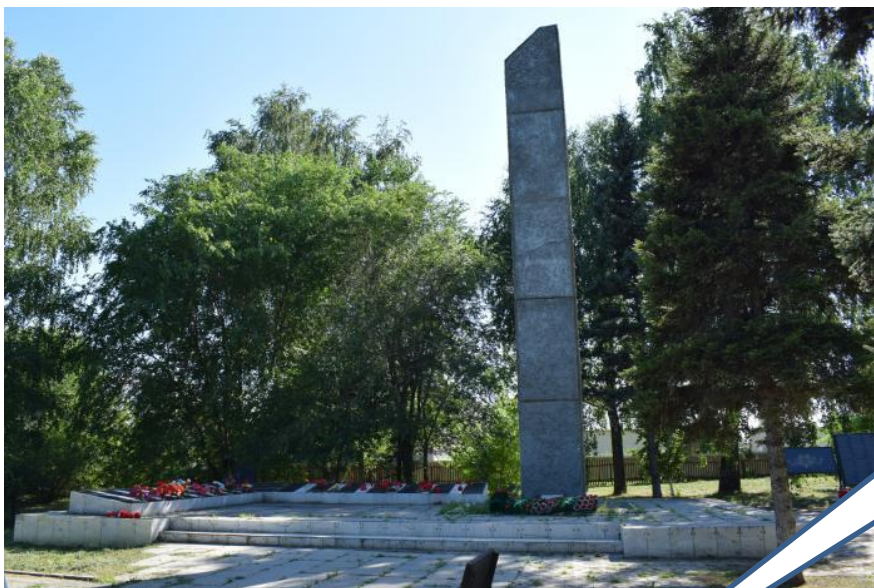
Первое достоверное упоминание о Калманке относится к 1745 году. Возникновение его связано с первой волной поселенцев на Алтай из центральных областей России.



**ЭТО  
ИНТЕРЕСНО  
!**



В Калманке в 2017 году появилась новая поликлиника, есть спортивная школа, ДЮОЦ, дом культуры, библиотека, детский сад.



ЭТО ВАЖНО!

В нашем селе есть Парк Победы, памятником федерального значения является дом купца Сухова. Здесь родился В.И. Поткин – конструктор танков, Герой Советского Союза Г.А. Ударцев, имя которого носит Калманская школа и другие достойные люди!



ЭТО ИНТЕРЕСНО!

В нашем селе есть магазины, автостанция. В Калманке, расположенной на одноименной реке, проводятся соревнования рыбаков!





А это Калманская школа! Вступила в строй в 2020 году. Новые светлые классы, два спортзала, большой актовый зал, музей!



## Б) сведения об организации

В школе обучается 548 человек

Руководитель организации: Кудин Алексей Николаевич,  
тел.8 9520085975



**ЭТО  
ВАЖНО!**

У школы есть два филиала. Но главное, в школе сложился работоспособный, творческий коллектив педагогов!



# В) Сведения о вакансии

**Учитель английского  
языка:**

**Английский язык :**

**3,4,5,6,8,9 кл**

**Итого: 28 часов**



# Учитель русского языка:

- Русский язык: 10 класс, 5-е классы
- Классное руководство

**Итого: 23 часа в неделю**



# Учитель математики:

- 8-е классы, 5 й класс
- Классное руководство

**Итого: 24 часа в неделю**



# Г) меры социальной поддержки

- Предусмотрена компенсация коммунальных услуг (2160 рублей ежемесячно)
- Есть возможность получения краевого единовременного пособия (250 или 170 тысяч рублей)
- Муниципальные подъемные для молодых специалистов составляют 50 тыс. руб
- возможность получения выплаты 1 млн. рублей в рамках программы «Земский учитель» в 2021 году
- выплата ежемесячной надбавки к заработной плате молодых педагогов в размере 30% от оклада в первый год работы; 20% от оклада — второй год работы, 10% от оклада - третий год работы
- Жилье арендуется у частных лиц. Предусмотрены компенсационные выплаты за аренду жилья (не более 4, 5 тыс. ежемесячно)

## Д) меры методической поддержки

- Есть муниципальное объединение молодых педагогов (рук. Анисимова Е.И.)
- В школе действует МО учителей математики (рук. Рубцова Т.Г.), иностранного языка (рук. Глотова Т.А.), русского языка и литературы
- В школе организуется наставничество молодых педагогов.

# МБОУ Калманская СОШ им. Г.А. Ударцева Усть-Алейский филиал



Вакансии:

1. Учитель начальных классов
2. Учитель иностранных языков  
(английский, немецкий)
3. Учитель физики

## А) Сведения о населенном пункте

**Усть-Алейка – это село в Калманском районе Алтайского края .**

Находится в 60 км от г. Барнаула, в 7 км. от районного центра с. Калманка.

Число жителей: более 500 человек.

До райцентра, Барнаула ходит автобус 1 раз в день.



**ЭТО  
ИНТЕРЕСНО!**

Первое достоверное упоминание об Усть-Алейке относится к 1745 году. Село было нанесено на ландкарту Шелегина.

# Село Усть-Алейка



Улица Партизанская



Магазин



Филиал МБОУ Калманская СОШ им. Г.А. Ударцева



Облепиха в ЗАО «Агровитсад»



## Б) сведения об организации

- Усть-Алейская школа является филиалом МБОУ Калманская СОШ им. Г.А. Ударцева
- В филиале обучается 45 человек с 1 по 9 класс
- Руководитель организации: Кудин Алексей Николаевич, тел.8 9520085975

**ЭТО  
ВАЖНО!**

В 2019 году в Усть-Алейской школе вставили новые окна, отремонтировали спортзал! В 2021 году сделан ремонт крыши!

# В) Сведения о вакансии

## Учитель английского языка:

- Английский язык со 2 по 9 класс:  
2-4 кл по 2 часа в неделю  
в каждом классе  
5-9 кл по 3 часа в неделю  
в каждом классе
- Немецкий язык (второй)  
5 - 9 кл по 2 часа в неделю  
в каждом классе.

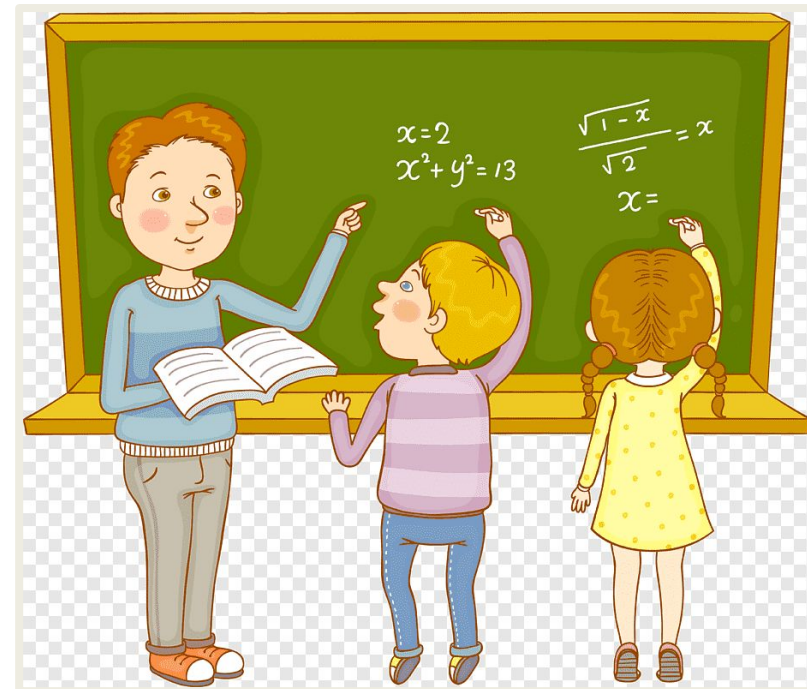
**Итого: 31 час в неделю**



## Учитель физики:

- Физика с 7 по 9 класс: 6 часов в неделю
- Информатика с 7 по 9 класс: 3 часа в неделю
- Математика 8-9 класс: 12 часов в неделю
- Классное руководство

**Итого: 21 час в неделю**



# Учитель начальных классов:

- 4 класс: 21 час
- Классное руководство

**Итого: 21 час в неделю**



# Г) меры социальной поддержки

- Предусмотрена компенсация коммунальных услуг (2160 рублей ежемесячно)
- Есть возможность получения краевого единовременного пособия (250 или 170 тысяч рублей)
- Муниципальные подъемные для молодых специалистов составляют 50 тыс. руб
- Для молодых специалистов выплата ежемесячной надбавки к заработной плате в размере 30% от оклада в первый год работы; 20% от оклада — второй год работы, 10% от оклада - третий год работы
- Жилье арендуется у частных лиц. Предусмотрены компенсационные выплаты за аренду жилья (не более 4, 5 тыс. ежемесячно)

## Д) меры методической поддержки

- Есть муниципальное объединение молодых педагогов (рук. Анисимова Е.И.)
- В школе действует методическое объединение учителей математики (рук. Рубцова Т.Г.), , иностранного языка (рук. Риб О.А.)
- В школе организуется наставничество молодых педагогов.

**Информация о вакансиях  
МБОУ «Новоромановская СОШ»  
на 2021-2022 уч.год**



# *Школа расположена в с. Новороманово*

*(30 км от г.Барнаула)*

- a) Рейсовый автобус в г.Барнаул  
каждый день по расписанию.*
- b) В селе есть амбулатория, детская  
площадка, детский сад, отделение  
почтовой связи, магазины, ДК,  
отделение Сбербанка.*
- c) На территории функционирует  
крупное предприятие  
сельскохозяйственного направления.*



**В МБОУ «Новормановская СОШ»  
Обучаются 427 учащихся, работают 30 педагогов.  
Коллектив доброжелательный, средний возраст  
педагогов – 38 лет**





|                               |   |
|-------------------------------|---|
| Наименование ОО               | Муниципальное бюджетное общеобразовательное учреждение<br>«Новоромановская СОШ»<br>Калманского района |
| Адрес ОО                      | 659030, Алтайский край,<br>Калманский район, с.<br>Новороманово, ул.<br>Коммунистическая, 23а         |
| Адрес сайта ОО                | <a href="http://novromsh.edu22.info/">http://novromsh.edu22.info/</a>                                 |
| Численность обучающихся       | 427   |
| Средняя наполняемость классов | 20  |
| Ф.И.О. контактного лица       | Курмаева Светлана<br>Александровна  |
| Контактный телефон            | 8(385-51)25-2-31  |

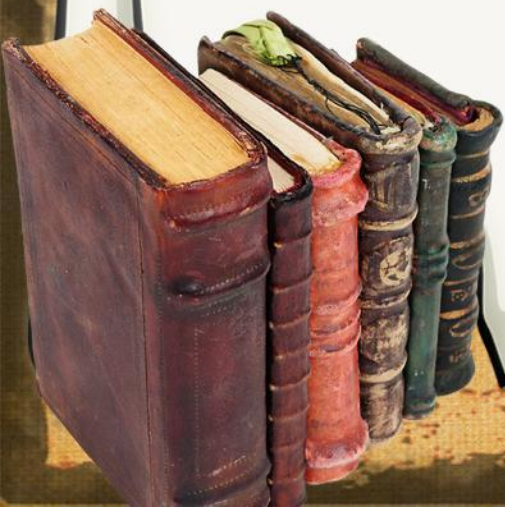
## Сведения о вакансиях:

|  |  |
|--|--|
| Наименование должности                     | Учитель  |
| Предмет                                    | Информатика, математика  |
| Основная пед.нагрузка                      | 22   |
| З/плата                                    | 28 000   |
| Дополнительная пед.нагрузка                | Внеурочная деятельность (2 часа)   |
| Причина образования вакансии               | Увольнение работника   |
| Меры социальной поддержки                  | Компенсация коммунальных услуг – 2160 руб.<br>Возможность получения краевого единовременного пособия – 250 или 170 тыс.руб.,<br>Возможность выплаты 1 млн.руб в рамках программы «Земский учитель»<br>Возможность получения муниципальной поддержки – 50 или 30 тыс.руб.<br>Выплаты молодому специалисту – 30%, 20%, 10% (в течении – 3 -х лет работы) |
| Предоставление жилья. Вид жилого помещения | Социальный наем в с.Новороманово   |
| Предоставление компенсации аренды жилья    | Да   |
| Требования к претенденту                   | Ответственность, исполнительность  |

## Сведения о вакансиях:

|  |  |
|--|--|
| Наименование должности                     | Учитель  |
| Предмет                                    | Начальные классы   |
| Основная пед.нагрузка                      | 20   |
| З/плата                                    | 25 000   |
| Дополнительная пед.нагрузка                | Внеурочная деятельность (2 часа)   |
| Причина образования вакансии               | Перевод работника на другую должность  |
| Меры социальной поддержки                  | Компенсация коммунальных услуг – 2160 руб.<br>Возможность получения краевого единовременного пособия – 250 или 170 тыс.руб.,<br>Возможность выплаты 1 млн.руб в рамках программы «Земский учитель»<br>Возможность получения муниципальной поддержки – 50 или 30 тыс.руб.<br>Выплаты молодому специалисту – 30%, 20%, 10% (в течении – 3 -х лет работы) |
| Предоставление жилья. Вид жилого помещения | Социальный наем в с.Новороманово   |
| Предоставление компенсации аренды жилья    | Да   |
| Требования к претенденту                   | Ответственность, исполнительность  |

**Информация о вакансиях в  
филиале  
МБОУ «Новоромановская СОШ»  
в пос.Алтай**



## *Филиал расположен в пос.Алтай (50 км от г.Барнаула)*

- a) Рейсовый автобус в г.Барнаул  
каждый день по расписанию.*
- b) В поселке есть ФАП, стадион при  
школе, детская площадка, детский  
сад, отделение почтовой связи,  
магазины, ДК.*
- c) На территории функционирует  
крупное предприятие  
сельскохозяйственного направления.*

**В филиале МБОУ «Новормановская СОШ»  
Обучаются 107 учащихся, работают 14 педагогов.  
Коллектив доброжелательный, средний возраст педагогов –  
41 год**







|                               |  |
|-------------------------------|--|
| Наименование ОО               | Филиал муниципального бюджетного общеобразовательного учреждения «Новоромановская СОШ» Калманского района в пос. Алтай |
| Адрес ОО                      | 659038, Алтайский край, Калманский район, пос.Алтай, ул.Советская, 38  |
| Адрес сайта ОО                | <a href="http://novromsh.edu22.info/">http://novromsh.edu22.info/</a>  |
| Численность обучающихся       | 107  |
| Средняя наполняемость классов | 9  |
| Ф.И.О. контактного лица       | Курмаева Светлана Александровна  |
| контактный телефон            | 8(385-51)25-2-31   |

## Сведения о вакансиях:

|  |  |
|--|--|
| Наименование должности                     | Учитель в филиале п.Алтай  |
| Предмет                                    | Русский язык, литература   |
| Основная пед.нагрузка                      | 24   |
| З/плата                                    | 18 000   |
| Дополнительная пед.нагрузка                | Внеурочная деятельность (2 часа)   |
| Причина образования вакансии               | Увольнение работника   |
| Меры социальной поддержки                  | Компенсация коммунальных услуг – 2160 руб.<br>Возможность получения краевого единовременного пособия – 250 или 170 тыс.руб.,<br>Возможность выплаты 1 млн.руб в рамках программы «Земский учитель»<br>Возможность получения муниципальной поддержки – 50 или 30 тыс.руб.<br>Выплаты молодому специалисту – 30%, 20%, 10% (в течении – 3 -х лет работы) |
| Предоставление жилья. Вид жилого помещения | Социальный наем в пос.Алтай, с. Новороманово (15 км, транспортная доступность).  |
| Предоставление компенсации аренды жилья    | Да   |
| Требования к претенденту                   | Ответственность, исполнительность  |

## Сведения о вакансиях:

|  |  |
|--|--|
| Наименование должности                     | Учитель в филиале п.Алтай  |
| Предмет                                    | Английский, немецкий язык  |
| Основная пед.нагрузка                      | 26   |
| З/плата                                    | 20 000   |
| Дополнительная пед.нагрузка                | Внеурочная деятельность (2 часа)   |
| Причина образования вакансии               | Увольнение работника   |
| Меры социальной поддержки                  | Компенсация коммунальных услуг – 2160 руб.<br>Возможность получения краевого единовременного пособия – 250 или 170 тыс.руб.,<br>Возможность выплаты 1 млн.руб в рамках программы «Земский учитель»<br>Возможность получения муниципальной поддержки – 50 или 30 тыс.руб.<br>Выплаты молодому специалисту – 30%, 20%, 10% (в течении – 3 -х лет работы) |
| Предоставление жилья. Вид жилого помещения | Социальный наем в пос.Алтай, с. Новороманово (15 км, транспортная доступность).  |
| Предоставление компенсации аренды жилья    | Да   |
| Требования к претенденту                   | Ответственность, исполнительность  |

## Сведения о вакансиях:

|  |  |
|--|--|
| Наименование должности                     | Учитель в филиале п.Алтай  |
| Предмет                                    | Математика, физика   |
| Основная пед.нагрузка                      | 20   |
| З/плата                                    | 18 000   |
| Дополнительная пед.нагрузка                | Внеурочная деятельность (2 часа)   |
| Причина образования вакансии               | Увольнение работника   |
| Меры социальной поддержки                  | Компенсация коммунальных услуг – 2160 руб.<br>Возможность получения краевого единовременного пособия – 250 или 170 тыс.руб.,<br>Возможность выплаты 1 млн.руб в рамках программы «Земский учитель»<br>Возможность получения муниципальной поддержки – 50 или 30 тыс.руб.<br>Выплаты молодому специалисту – 30%, 20%, 10% (в течении – 3 -х лет работы) |
| Предоставление жилья. Вид жилого помещения | Социальный наем в пос.Алтай, с. Новороманово (15 км, транспортная доступность).  |
| Предоставление компенсации аренды жилья    | Да   |
| Требования к претенденту                   | Ответственность, исполнительность  |

ЗИМАРИ



# Уголок России- ЗИМАРИ

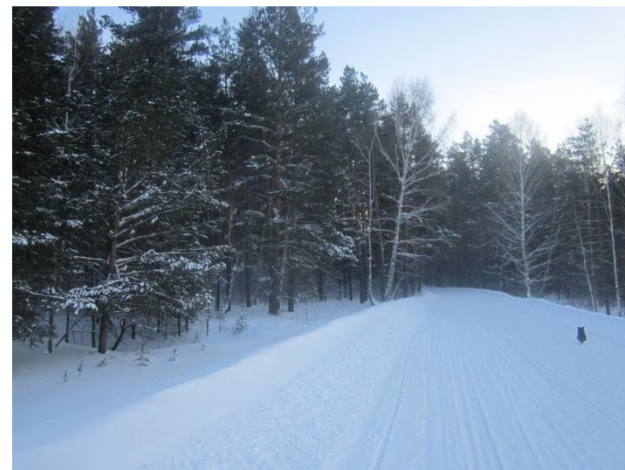


**Есть улицы центральные,  
высокие и важные, с витринами  
зеркальными, гирляндами огней,  
а мне милее тихие, милей  
одноэтажные, от их названий  
ласковых становится светлей.**

**Пройдусь по Космонавтов я,  
Сверну я на Песчаную,  
И на Центральной улице я постою  
в тени,  
Черемушки и Новая, Лесная,  
Приозерная,  
Как будто в детство давнее ведут  
меня они.**

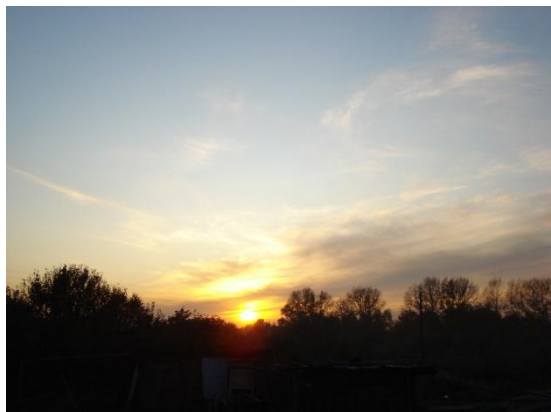


# Зимой село Зимари похоже на сказку...





# А летом – терем расписной



**Неприметное на первый  
взгляд село *Зимари*...**

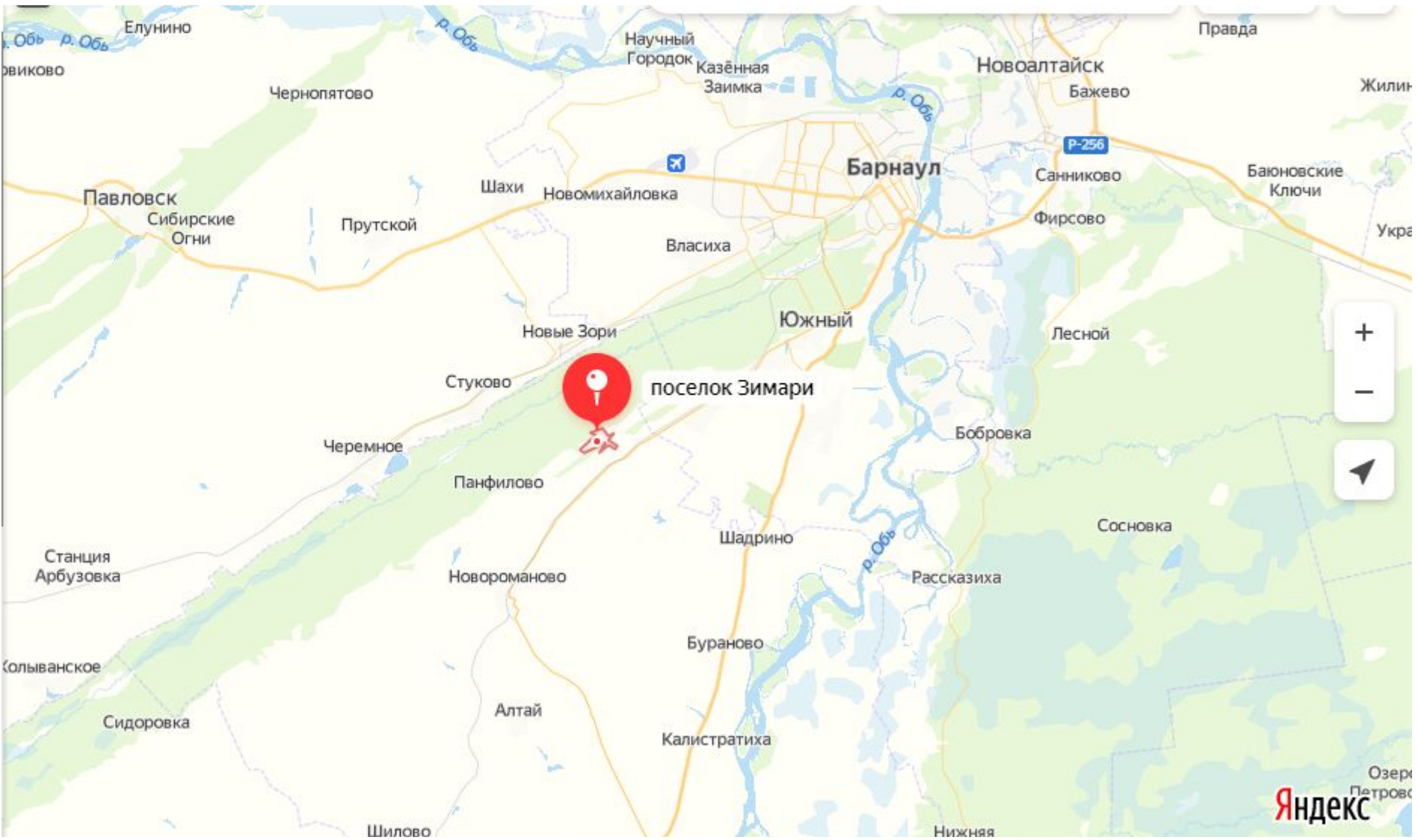
**Притаилось, притихло в  
зелени ленточного бора...**

**Удивляет и поражает своей  
красотой...**





**Само село Зимари небольшое по современным меркам. В нём всего лишь с десяток улиц. Улица Центральная ведёт в центр села, где расположены школа, здание сельсовета, магазины, здание почты, дом культуры, врачебная амбулатория. И всё это утопает в зелени сосен.**



**Зимари** — село в [Калманском районе Алтайского края России](#).

Является центром одноимённого сельсовета.

Расположено в 35 км к югу от [Барнаула](#) на границе [Барнаульского ленточного бора](#) и лесостепной зоны. В северной части села расположено несколько озёр.

Находятся средняя общеобразовательная школа, библиотека, фельдшерский пункт. Основное направление экономики: сельское хозяйство (выращивание зерна, гречихи, сахарной свеклы, плодов, овощей, производство мяса, молока, рыбоводство.

До ближайшей железнодорожной станции Зимари 2 км. Рядом проходит региональная автомобильная трасса [Барнаул](#) — [Новороманово](#) — [Калманка](#).

Глава администрации Зимарёвского сельсовета — Кандаурова Марина Владимировна, тел. 28-3-17

Секретарь администрации Зимарёвского сельсовета — Старцева Наталья Николаевна, тел.28-3-17

Почтовый адрес: 659037, с.Зимари, Калманского района, ул. Центральная, д.52

Адрес электронной почты: [admzimari@mail.ru](mailto:admzimari@mail.ru)

## **Краткая социально-экономическая характеристика муниципального образования Зимарёвского сельсовета Калманского района Алтайского края**

Территория МО Зимарёвский сельсовет составляет 16557га. В состав МО входит с.Зимари, п. Новый, Казарма 260 км., п.Прудской, р-д Зимари. В МО проживает 1340 человек по состоянию на 01.01.2020 года.

На территории МО расположен лесохозяйственный участок Барнаульского филиала ЗАО «Алтайкропля», тел. 8 (38551) 28302. Имеется предприятие занимающееся производством цельномолочной продукции- ООО «Рикон», тел. 8 (38551) 28332.

Промышленность на территории сельсовета играет несущественную роль, хотя от ее развития зависит наполняемость бюджета и решение многих социальных проблем территории.

Сельскохозяйственные предприятия — ООО «Сибирь», ООО «Лео», ООО «Афанасьев». Общая площадь сельхозугодий составляет 8813 га.

Снабжением населения холодной водой и обслуживанием водонапорных башен, сетей занимается ООО «Оазис», тел. 8 (38551) 25188

Медицинское обслуживании осуществляет Зимаревский ФАП, тел. 8 (38551) 28395.

В МБОУ Зимаревская СОШ обучается на 01.01.2020года 134 учеников, тел. 8 (38551) 28324.

В Зимаревском сельсовете имеется учреждения культуры: «Зимарёвский КДЦ» в с.Зимари, Сельский дом культуры в п.Новый, Зимарёвский филиал МБУК «Калманский КИЦ» сельская библиотека в с. Зимари.

Торговым обслуживанием занимаются шесть торговых точек.

На территории Зимаревского сельсовета функционирует отделение Сбербанка РФ, отделение Поста РФ.

# Школа, школа, ты начало Всех путей и всех дорог...



1930 г.



1962г.



2010  
г.



2020г



## **Основные сведения о МБОУ Зимаревская СОШ**

### **1. Дата создания образовательной организации**

1930 г

### **2. Учредитель (учредители) образовательной организации (заполняется для каждого учредителя)**

Администрация Калманского района:

Глава администрации - Бунет Сергей Федорович

Тел: 83855122401

e-mail: [adminkal@mail.ru](mailto:adminkal@mail.ru)

Сайт: <http://www.kalmanka-adm.ru/>

### **3. Место нахождения образовательной организации**

659037, Алтайский край, Калманский район, с.Зимари, ул.  
Центральная, 54

### **4. Режим и график работы**

Понедельник - Суббота, 8.30-17.00 ч.

### **5. Контактная информация: телефон, факс, адрес электронной почты**

Тел/факс.: 83855128324

e-mail: [zimari@mail.ru](mailto:zimari@mail.ru)

Сайт: <http://sch-zim-klm.edu22.info/index.php>

### **6. Директор Муниципального бюджетного общеобразовательного учреждения Зимаревская средняя общеобразовательная школа – Большакова Людмила**

Викторовна

**Данные о контингенте учащихся по состоянию на 11.01.2021г.**

| Показатель  |                              | Количество | %    |
|---|------------------------------|------------|------|
| Всего классов   |                              | 11         | 100  |
| Всего обучающихся   |                              | 138        | 100  |
| в том числе:  |                              |            |      |
| – начальное общее образование   |                              | 55         | 39,9 |
| – основное общее образование  |                              | 63         | 45,7 |
| – среднее общее образование   |                              | 18         | 14,5 |
| Всего классов:  |                              | 11         | 100  |
| – специальные (коррекционные) образовательные программы<br>(указать вид)  |                              | 4          | 2,9  |
| Обучающиеся, получающие образование по<br>формам обучения в организации   | Очное                        | 138        | 100  |
|   | Очно-заочное                 | 0          | 0    |
|   | Заочное                      | 0          | 0    |
| Обучающиеся, получающие образование по<br>формам обучения вне организации | Семейное/самооб<br>разование | 1          |      |
| Дети-инвалиды   |                              | 6          | 4,3  |
| Опекаемые   |                              | 4          | 2,9  |
| Из малообеспеченных семей   |                              | 12         | 8,7  |
| Из неполных семей   |                              | -          | -    |
| Из многодетных семей  |                              | 28         | 20,3 |
|   |                              |            |      |

## Сведения о педагогическом коллективе

| Образование                                      | 2020-2021уг |
|--|-------------|
| Общее количество педагогов                       | 18          |
| С высшим образованием                            | 15          |
| %  | 83,3        |
| Со средним специальн образ                       | 3           |
| %  | 16,6        |
| получают высшее образован                        | -           |
| %  | -           |
| Квалификация                                     |             |
| Общее количество педагогов                       | 18          |
| Высшая квал категория                            | 9           |
| %  | 50          |
| Первая квал категория                            | 4           |
| %  | 22,2        |
| Не имеют квал.категории                          | 5           |
| %  | 27,7        |
| Награды  |             |
| Общее количество педагогов                       |             |
| Почётные звания имеют                            | 2           |
| %  | 11,1        |
| Награждены грамотами министерства РФ             | 3           |
| %  | 16,6        |
| Награждены грамотами Управления по образ         | 7           |
| %  | 38,9        |
| Награждены грамотами администрации Калманского р | 12          |
| %  | 66,6        |
| Награждены грамотами комитета по образованию     | 13          |
| %  | 72,2        |

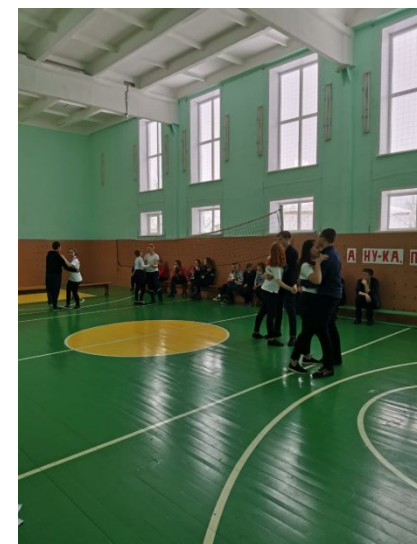
# Данное здание МБОУ Зимаревская СОШ было открыто в 1988 году.



**В 2020 году школе исполняется 90 лет.**

**В школе имеется 14 учебных кабинетов:**

- 4 кабинета начальных классов;
- Кабинет общественных и гуманитарных наук;
- Кабинет русского языка и литературы;
- Кабинет иностранного языка;
- Кабинет математики;
- Кабинет информатики;
- Кабинет технологии;
- Кабинет естественных наук;
- 2 кабинета внеучебной деятельности;
- Мастерская;
- **Спортивный зал**
- **Столовая**



**-В 2015 году открыт музей боевой и исторической славы**



# МБОУ Зимаревская СОШ славится

## СВОИМИ ТРАДИЦИЯМИ

Традиционно в нашей школе в октябре-ноябре проходит школьный этап ВСоШ, затем районный.

**Количество призёров и победителей районной предметной олимпиады**

|   | 2018      | 2019                 | 2020 |
|---|-----------|----------------------|------|
| Русский язык                            | 2         | 4                    | 3    |
| Литература                              |           | 4                    | 6    |
| Немецкий язык                           | 1         | -                    | -    |
| Математика                              | 2         | 4                    | -    |
| Информатика                             |           | -                    | -    |
| История                                 | 4         | 1                    | 7    |
| Обществознание                          | 5         | 3                    | -    |
| География                               | 4         | 4                    | 9    |
| Биология                                | 2         | 3                    | 7    |
| Физика                                  |           | 1                    | 1    |
| Химия                                   | 1         | -                    | -    |
| Экология                                | 4         | 3                    | 3    |
| МХК                                     |           | 1                    | 1    |
| Развивающее обучение                    | 1 команда |                      |      |
| Для 3-4,5-6 классов «Вместе – к успеху» |           | 1команда (6 человек) |      |

# В течение года проходит 3 предметных недели







Воспитательная система школы - это школа как целостный организм, соединяющая в единый процесс две основные подсистемы школы – обучающую, воспитывающую, интегрируя, таким образом, все педагогические воздействия, идущие на ребенка, в целостный воспитательный процесс. Воспитательная система школы складывается из совместной деятельности педагогов, обучающихся и их родителей.

Такое сотрудничество направлено на решение проблемы детей самых разных категорий: творчески и интеллектуально одаренных, имеющих различные отклонения в учебе или поведении и обеспечивает целостный процесс социального воспитания. Вся внеурочная воспитательная деятельность соответствует возможностям и условиям нашей школы.

Школа является центром организации досуга детей. Учащиеся школы принимают участие в концертах в сельском клубе, в проведении митинга в честь Дня Победы, в уборке территории озера, села, в проведении различных акций. Ко Дню пожилого человека ребята поздравляют ветеранов труда. Многие годы школьники ухаживают за памятником погибшим в ВОВ: очищают зимой от снега, весной проводят обрезку кустарников, летом и осенью убирают сорняки. Многие мероприятия в школе проводятся с приглашением родителей, бабушек и дедушек – классные часы, концерты, соревнования. Работает Управляющий совет, он состоит из учителей, учеников и родителей.

В школе сложившаяся система воспитательной работе. Воспитательная работа проводилась по следующим направлениям:

- Правовое воспитание. · Воспитание положительного отношения к труду и творчеству. · Духовно-нравственное, культурологическое и эстетическое воспитание. · Развитие коммуникативной культуры, социокультурного и медиакультурного взаимодействия. · Интеллектуальное воспитание. · Воспитание семейных ценностей. · Гражданско-патриотическое воспитание. · Здоровьесберегающее воспитание и развитие навыков безопасного поведения. · Экологическое воспитание.

План воспитательной работы школы строится в соответствии с планом работы РДШ.

Школьная детская организация «Ровесник» ведет страничку [https://vk.com/rovesniki\\_zimari](https://vk.com/rovesniki_zimari) и

регулярно отчитывается о проводимой работе.





# Сведения о вакансии

| Предмет                               | Кол-во часов | Молодой педагог | 1 категория | Высшая  | Доплаты | Доплата молодому педагогу   | Дополнительная нагрузка                            |
|---------------------------------------|--------------|-----------------|-------------|---------|---------|---|--|
| Физическая культура                   | 40           | 24535,42        | -           | -       | 4,3%    | 1 год – коэффициент 0,3<br>2год –коэффициент 0,2<br>3 год - коэффициент 0,1 | Занятия внеучебной деятельности , кружковая работа |
| Основы безопасности жизнедеятельности | 4            | 3068,89         | 3068,89     | 3068,89 | 4,3%    | 1 год – коэффициент 0,3<br>2год –коэффициент 0,2<br>3 год - коэффициент 0,1 | Занятия внеучебной деятельности , кружковая работа |
| Музыка                                | 4            | 3068,89         | 3068,89     | 3068,89 | 4,3%    | 1 год – коэффициент 0,3<br>2год –коэффициент 0,2<br>3 год - коэффициент 0,1 | Занятия внеучебной деятельности , кружковая работа |
| География                             | 10           | 7811,72         | 7811,72     | 7811,72 | 4,3%    | 1 год – коэффициент 0,3<br>2год –коэффициент 0,2<br>3 год - коэффициент     | Занятия внеучебной деятельности , кружковая работа |

# Меры социальной поддержки

|  |  |
|--|--|
| Компенсация коммунальных услуг                         | 2160руб.ежемесячно   |
| Компенсация аренды жилья                               | 100% - 1 год   |
| Возможность получения краевого единовременного пособия | 250 тыс.руб. или 170 тыс.руб.                              |
| Муниципальные «подъемные»                              | Выпускник ВУЗа – 50%<br>Выпускник СУЗа -30%                |
| Предоставляемое по месту трудоустройства жилье         | Отсутствует  |
| Выплата ежемесячной надбавки к заработной плате        | 1 год работы- 30% от оклада;<br>2 год – 20%<br>3 год - 10% |

# Меры методической поддержки молодого специалиста

|  |   |
|--|---|
| <b>Муниципальное объединение<br/>молодых учителей</b>                          | <b>Масимова Фарида Абульфатовна</b>                   |
| Муниципальные конкурсы<br>профессионального мастерства для<br>молодых учителей | Конкурсы «Учитель года», «Самый<br>классный классный» |
| <b>Методическая поддержка,<br/>наставничество</b>                              | <b>Организовано при Методическом<br/>Совете школы</b> |



**МБОУ Шиловская  
СОШ  
Алтайского края  
Калманского района**

Село Шилово находится недалеко от Барнаула, всего 77км. Школа расположена в центре села.





Здесь же в центре имеются административные здания.  
Сельский совет



Сельский дом культуры, ФАП, отделение связи.



А также при школе находится детский сад и интернат для проживания детей из других сел.



До г. Барнаула можно доехать на поезде(Барнаул-Алейск), который ходит два раза в день(осень, зима, весна), а в летнее время три раза.



В нашей школе, в классах средняя наполняемость 7-8 человек.  
Все наши дети очень добрые, отзывчивые, трудолюбивые.



В нашем селе живут очень хорошие, отзывчивые родители.



Для одиноких педагогов предоставляется комната в интернате, со всеми благоустройствами. Для семейных – аренда жилья. Предоставляется компенсация коммунальных услуг (2.200р), компенсация молодому педагогу.



# Вакансии

- Учитель математики 20 ч
- Учитель русского языка и литературы 28ч.



# Директор школы

- Галькин Владимир Иванович
- Телефон школы 83855127310
- Эл.почта: [uvrshilovskayasosh@mail.ru](mailto:uvrshilovskayasosh@mail.ru)

# МЫ ВАС ЖДЕМ!

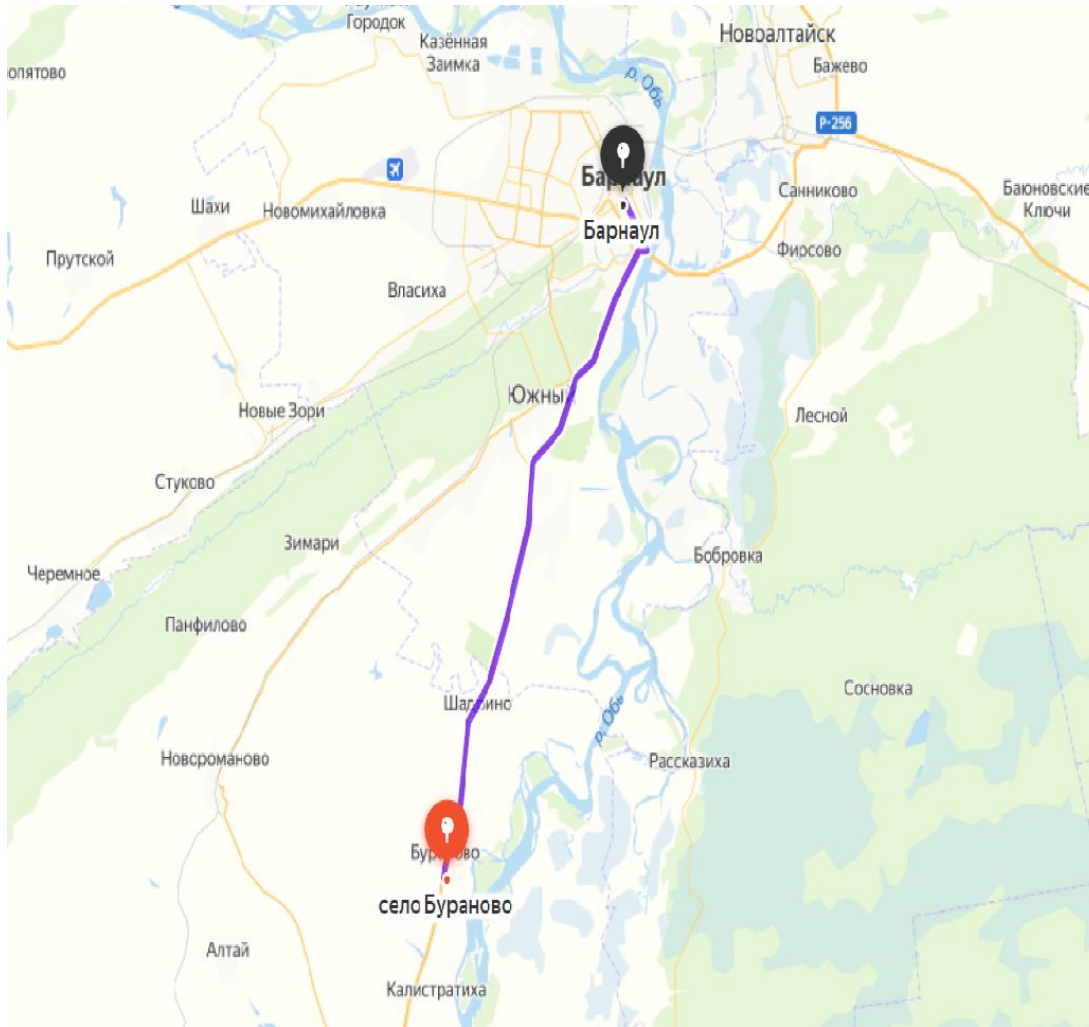


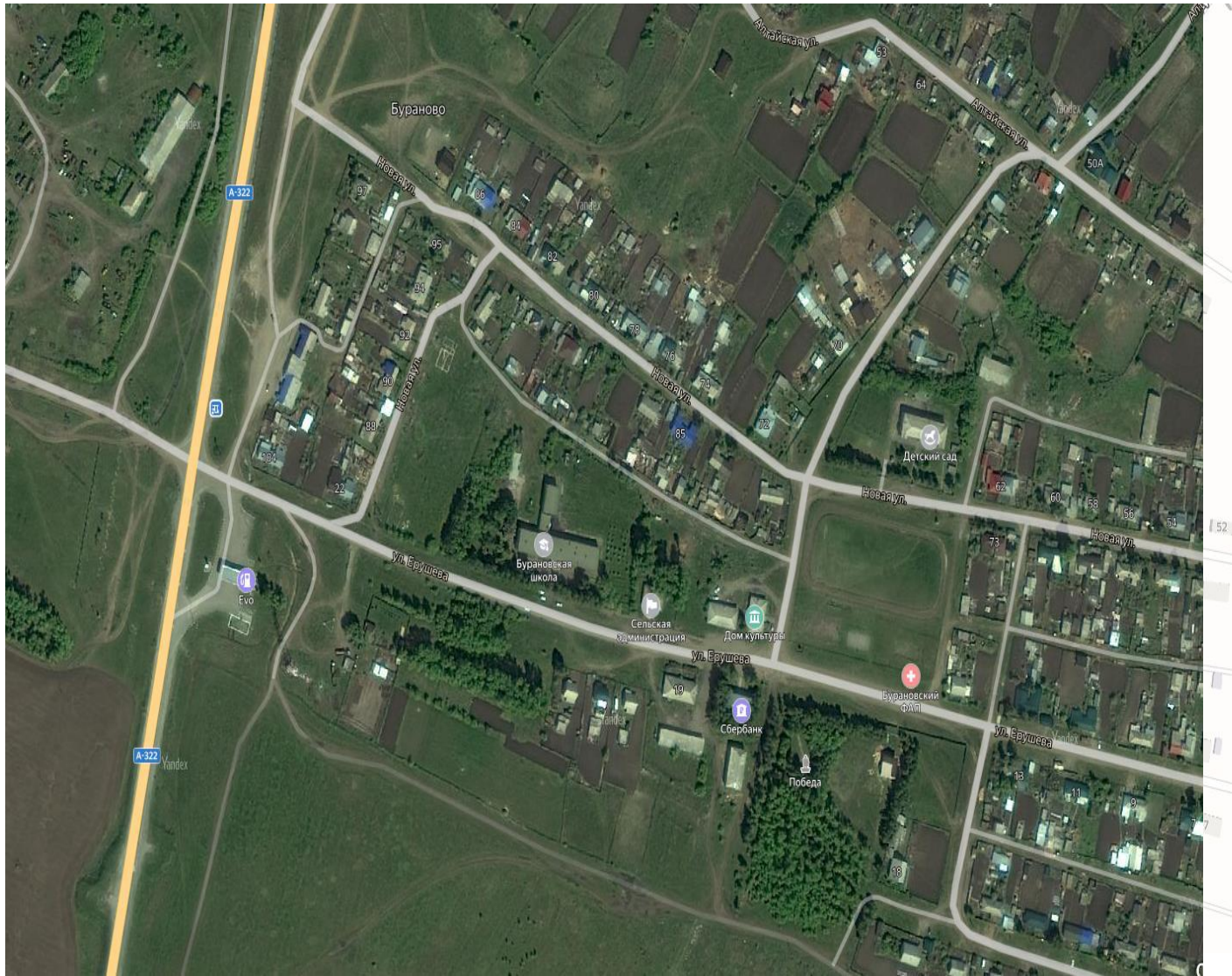
Муниципальное бюджетное общеобразовательное  
учреждение Бурановская средняя  
общеобразовательная школа

# МБОУ Бурановская СОШ

Калманский район, с. Бураново

Село Бураново  
Калманского района  
располагается на  
федеральной трассе  
Барнаул-Змеиногорск.  
Расстояние до  
административного  
центра (**Барнаул**) от  
села Бураново **39 км**, что  
составляет 45-50 минут  
временных затрат на  
легковом транспорте  
или рейсовом автобусе;  
до муниципального  
центра (**Калманка**) – **19  
км**, что составляет 19-20  
минут временных затрат  
на легковом транспорте  
или рейсовом автобусе.  
Ежедневно совершается  
12-15 автобусных  
рейсов





На территории с. Бураново находятся:

- средняя школа, детский сад, филиал центра социальной помощи населению;
- продуктовые магазины с хозяйственными отделами, магазин одежды;
- ФАП, где можно получить необходимую медицинскую помощь и консультацию;
- стадион с оборудованными спортивными площадками для игры в волейбол, баскетбол, футбол и грейдированной земляной беговой дорожкой, оборудованная детская игровая площадка;
- КИЦ (сельская библиотека, художественные объединения по интересам);
- салон красоты, в котором предоставляются услуги парикмахера и мастера по маникюрному дизайну;
- отделение сбербанка (работает три дня в неделю), почтовое отделение связи с пятидневным графиком работы;
- АЗС с круглосуточным режимом работы;
- завод по производству асфальта.

На территории села основаны и работают 16 КФХ по выращиванию зерновых культур и разведению сельскохозяйственных животных.



# МБОУ Бурановская СОШ



- В школе обучается 145 детей. Педагогический коллектив дружный, сплоченный, насчитывает 12 педагогов.
- Директор школы Кулигина Н. В.
- тел. 8 38 551 23391
- Почта школы [oo@buranovo.org](mailto:oo@buranovo.org)
- Сайт: <https://школа.бураново.рф>
- Группа ВК: <https://vk.com/mbouburanovo>







# Вакансии на 2021-2022 учебный год

| Должность                           | Предмет          | Основная нагрузка | Дополнительная нагрузка                                 | Зарботная плата                       |
|-------------------------------------|------------------|-------------------|---|---------------------------------------|
| Учитель иностранного языка          | Немецкий язык    | 27 часов          | Второй иностранный язык 8 часов                         | 23 302 руб. + классное руководство    |
| Учитель начальных классов           | Начальные классы | 16 часов          | Курсы по внеурочной деятельности (до желаемой нагрузки) | 14 710,80 руб. + классное руководство |
| Учитель русского языка и литературы | Начальные классы | 18 часов          | Курсы по внеурочной деятельности (до желаемой нагрузки) | 14 710,80 руб. + классное руководство |

# Меры социальной поддержки

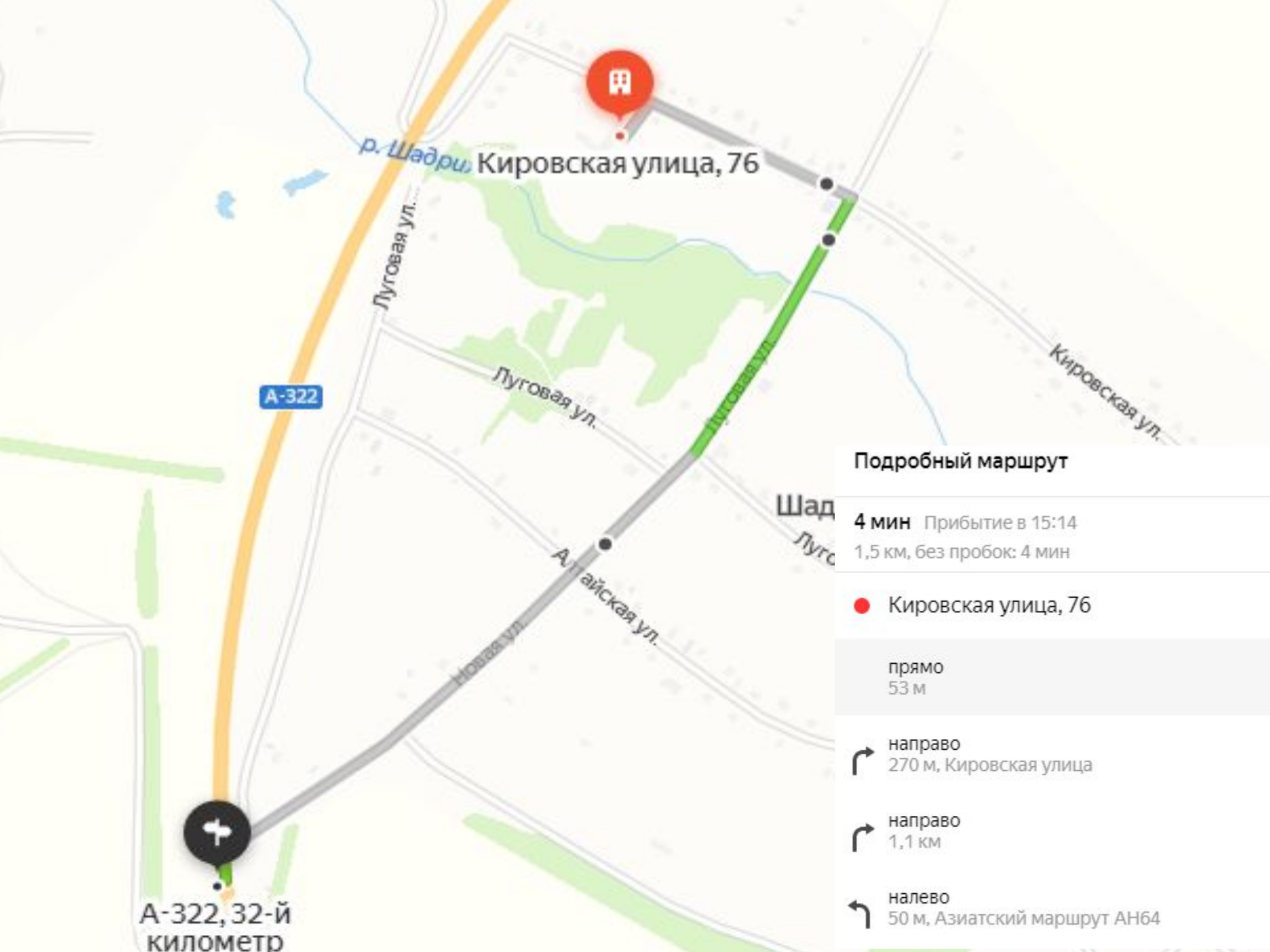
- компенсация коммунальных услуг в размере 2160 рублей;
- возможность получения краевого единовременного пособия для выпускников ВУЗов 250 000 рублей, ССУЗов 170 000 рублей.
- муниципальные «подъемные» для выпускников ВУЗов 50 000 рублей, ССУЗов 30 000 рублей
- выплата ежемесячной надбавки к заработной плате в размере 30% от оклада в первый год работы; 20% от оклада — второй год работы, 10% от оклада - третий год работы;

# Меры методической поддержки

- Муниципальное объединение молодых учителей;
- Методическая поддержка, наставничество.

# Филиал МБОУ Бурановская СОШ в с.Шадрино





р. Шадри Кировская улица, 76

A-322

Луговая ул.

Луговая ул.

Кировская ул.

Подробный маршрут

4 мин Прибытие в 15:14  
1,5 км, без пробок: 4 мин

● Кировская улица, 76

прямо  
53 м

↷ направо  
270 м, Кировская улица

↷ направо  
1,1 км

↶ налево  
50 м, Азиатский маршрут АН64

A-322, 32-й километр

Российская Федерация  
**АДМИНИСТРАЦИЯ  
ШАДРИНСКОГО  
СЕЛЬСОВЕТА**  
Калужского района, Лутайского края

ФАП

**ОБЪЯВЛЕНИЕ**  
В связи с окончанием срока действия лицензий на осуществление медицинской деятельности, выданных Министерством здравоохранения Московской области, сообщаем, что с 01.01.2024 года ФАП прекращает оказание медицинской помощи.

**ОБЪЯВЛЕНИЕ**  
В связи с окончанием срока действия лицензий на осуществление медицинской деятельности, выданных Министерством здравоохранения Московской области, сообщаем, что с 01.01.2024 года ФАП прекращает оказание медицинской помощи.

Информационные материалы, брошюры и листовки, размещенные на стене слева от двери.

Красная листовка или объявление, размещенное на стене справа от двери.



**ДИРЕКТОР КУЛИГИНА Н.В.**

**89133672535**



**Обучающихся: 70 детей.**



Учитель Географии и внеурочная деятельность 8 часов + 10 часов  
Учитель Физики, информатика и внеурочная деятельность 10 часов + 8 часов  
Учитель Химии, биология и внеурочная деятельность 12 часа + 6 часов  
Учитель Русского языка и литературы 29 часов  
Учитель Математики 20 часов  
Учитель Немецкого языка 21 час

## Меры социальной поддержки:

- компенсация коммунальных услуг – 2160 рублей;
- возможность получения краевого единовременного пособия – 250 тыс.руб. (высшее образование) и 170 тыс.руб. (средне специальное образование);
- муниципальные «подъемные» - 50 тыс.руб. (высшее образование) и 30 тыс.руб. (средне специальное образование);
- выплаты ежемесячной надбавки к заработной плате в размере 30% от оклада в первый год работы, 20% от оклада в первый год работы, 10% от оклада в первый год работы;
- наставничество.

**Удача улыбается тем, кто не  
боится принимать смелые  
решение и радикально менять  
свою жизнь!**