



Негосударственное образовательное учреждение  
высшего профессионального образования  
«Санкт-Петербургский университет технологии управления и экономики»

# ВЫПУСКНАЯ КВАЛИФИКАЦИОННАЯ РАБОТА

Разработка технического и  
художественного оформления  
детской энциклопедии  
«Лошади и пони»

НАУЧНЫЙ РУКОВОДИТЕЛЬ:

канд.соц. наук, доцент

**Пуринова Галина Константиновна**

ВЫПОЛНИЛ:

студент группы **ЗГСНБС-ИД01-  
ААА** 5курса очного отделения

**Пппппп Ммммммм Ссссссссс**

# Актуальность темы исследования

- Современная детская литература включает все жанры и виды литературного творчества: публицистика; периодические, учебные, справочные издания, энциклопедии, выпущенные специально для юного читателя.
- Специфика детских книг обусловлена особенностями читательской аудитории и находит свое отражение не только в литературном произведении, но и во всех составляющих детского издания. Важен этот аспект с точки зрения теории и практики редактирования, особенности литературы, предназначенной для детского чтения, так как его специфика придает детским произведениям некоторые свойства, которые редактор не должен упустить.
- Поэтому так важно знать правила оформления детской литературы и понимать нюансы психофизического развития аудитории, отталкиваясь от этого в своей работе.

# Цель, объект и предмет исследования

- Целью исследования является рассмотрение основных аспектов работы редактора по переизданию детской энциклопедии «Лошади и пони. Мини энциклопедия», анализ и исправление ошибок, допущенных при работе над оригинальным изданием книги.
- Предметом **исследования** является исследование специфики технического и художественного оформления издания детской энциклопедии. Разработка макета, соответствующего требованиям к оформлению изданий для детского и юношеского чтения.
- Объектом исследования является издание «Лошади и пони. Мини энциклопедия» издательства «Астрель» автора Деборы Гилл, переводчиков М.В.Ивановой и О.Д.Костиковой. Дебора Гилл является редактором американского издательства «**HarperCollins Publishers L.L.C.**» и создала две книги этой серии, а так же несколько справочников по религиоведению и медицине.

# Оформление обложки и форзаца (оригинал)

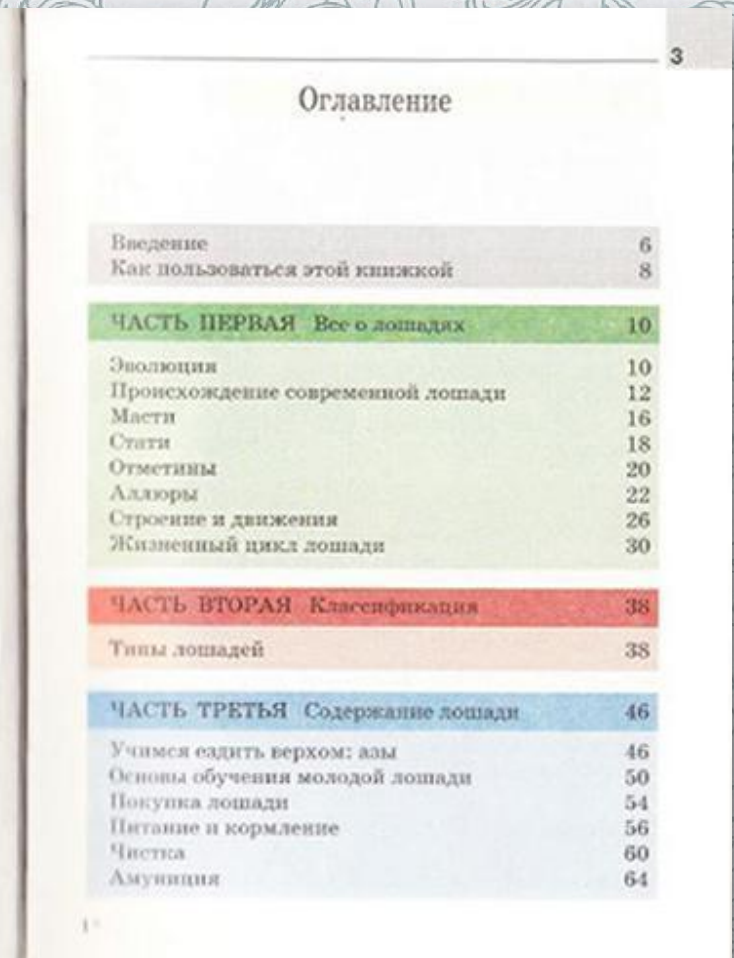


# Оформление обложки и форзаца

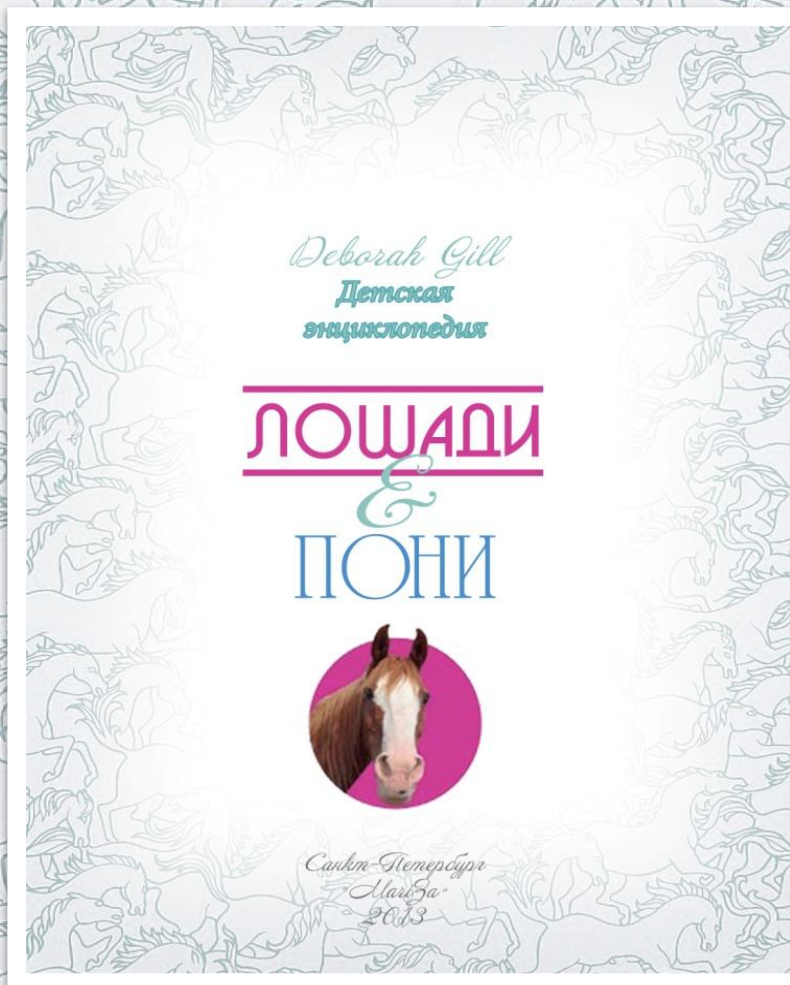


Санкт-Петербург, 2017

# Титульный лист, его оборот, содержание (оригинал)



# Титульный лист, его оборот, содержание



УДК 636.1  
ББК 46.11  
Г47

Сериальное издание  
Детская энциклопедия

Г47 **Лошади и пони** / Д. Гилл; пер. с англ. М.В. Ивановой, О.Д. Костиковой.  
– СПб.: «Издательство MRZ», 2013. – Н с.: ил. – (Энциклопедия)  
ISBN 1-234-56789-0 (ООО «MariZa»)  
ISBN 0 00 472278-7 (Harper Collins Publishers)

В энциклопедии «Лошади & Пони» содержатся сведения о породах, жизненном цикле, мастьях, строении и размножении этих животных, а так же представлена информация по коневодству, список конных ассоциаций, мировых рекордов. В книге имеется предметно-именной указатель.

УДК 636.1  
ББК 46.11

ISBN 1-234-56789-0 (ООО «MariZa»)  
ISBN 000 472278-7 (Harper Collins Publishers)

©Text: The Foundry Media Co., 1996  
© ООО «MariZa», 2013



## Оглавление

<b>Введение</b>	11
<b>Часть первая: Все о лошадях</b>	
Эволюция	16
Происхождение современной лошади	17
Масти	21
Стати	23
Отметины	25
Аллоры	27
Строение и движения	31
Жизненный цикл лошади	30
<b>Часть вторая: Классификация</b>	
Типы лошадей	43
<b>Часть третья: Содержание</b>	
Учимся ездить верхом: азбука	53
Основы обучения молодой лошади	55
Покупка лошади	59
Питание и кормление	61
Чистка	65
Амуниция	69



# Справочник, выпускные данные отсутствуют (оригинал)

248

## Словарь терминов

Часто, говоря о лошадях, используют специальные слова. Здесь приводится список наиболее часто встречающихся терминов и их значений.

**Аллюр:** способ поступательного движения лошади: естественными аллюрами: шагом, рысью, галопом, иноходью (только некоторые породы) — лошадь движется без предварительного обучения.

**Амуниция:** уздечка, седло и упряжь.

**Бабка (путо):** самая нижняя часть ноги, первая фаланга пальца, находящаяся под косым углом к копыту.

**В руках:** тренировка верховой лошади спешным вальдником.

**Вальтран:** небольшое покрывало из толстой мягкой ткани, впитывающее пот, которое стелют на спину животного прежде чем положить седло с потником.

**Выездка:** соревнования в езде по специальным программам, которые состоят из последовательности разных элементов.

**Высшая школа верховой езды:** продолжение совершенствования манежной езды.

**Жеребенок:** детеныш лошади.

**Жеребец:** самец лошади.

**Карьер:** галоп на почти предельной для данной лошади скорости.

**Кенгер:** спокойный манежный галоп.

**Кобыла:** полновозрастная самка лошади.

**Конкурс:** соревнования по преодолению разнообразных препятствий.

250

Круп:

Кудря:

Ладон:

Лошадь:

Мерин:

Мул:

Палец:

Полоз:

Посадка:

Седло:

Уздечка:

Упряжь:

Уши:

250

**Теплокровные:** верховые, легкие лошади, результат скрещивания арабов, берберийцев и английской верховой с другими породами.

**Тип:** группа лошадей без статуса породы, но которая удовлетворяет определенным целям.

**Троеборье:** комбинированное трехдневное соревнование, включающее выездку, полевые испытания и конкур.

**Хладнокровные:** породы тяжеловозов, произошедшие от доисторической лесной лошади.

**Ход:** движение конечностей на всех аллюрах.

**Холка:** анатомическое образование в передней части

спины лошади, основу, которую составляют 3-10-й грудные позвонки, соединяющие с ними концы ребер, а также мощные связки и мышцы.

**Чистокровные:** так называют арабов, берберийцев и английских верховых.

**Шенкель:** это внутренняя часть ноги от колена до лодыжки, приложенная к телу лошади за подпругой, является одним из средств управления лошастью.

**Шпос:** это внутренняя сторона бедра до колена, плотно прилегающая к седлу и обеспечивающая крепкую посадку.

**Щетки:** длинные волосы на нижней части ноги.

**Экстерьер:** внешнее строение, внешние формы лошади.

251

## Полезные адреса

**Московский Ипподром**  
г. Москва, 1-ый Боткинский проезд, 6

**Конно-спортивная база ЦСКА**  
г. Москва, ул. Дыбенко, 5,  
451-7711, 451-0705

**Битца**  
г. Москва, Балаклавский пр-т, 33,  
318-5744

**Всадник**  
г. Москва, Верхняя аллея, 5,  
976-0882

**Конно-спортивная школа «Намайлово» (Зенит)**  
г. Москва, шоссе Энтузиастов, 31В,  
176-0983

**Музей коневодства**  
г. Москва, ул. Тимирязевская, 44,  
976-1003



# Справочник, выпускные данные

Сериальное издание  
Детская энциклопедия  
Дебора Гилл  
ЛОШАДИ & ПОНИ

Настоящее издание представляет собой авторизованный перевод оригинального английского издания «Horses & Ponies», опубликовано в 1999 г. издательством Harper Collins Publishers.  
Перевод с английского М.В. Ивановой, О.Д. Костиковой.  
Оформление перевода - дизайн группа «Дикобраз»

Ответственный редактор Е.М. Иванова  
Редактор О.В. Калабухова  
Компьютерная верстка М.Р. Заварзина

Подписано в печать 24.05.2013 г. Формат 70х90/16  
Усл. печ. л. N. Тираж N экз. Заказ №000000-N



## СЛОВАРЬ ТЕРМИНОВ

Часто, говоря о лошадях, используют специальные слова. Здесь приводится список наиболее часто встречающихся терминов и их значений.

**Аллюр:** способ поступательного движения лошади; естественным и аллюрами: шагом, рысью, галопом, иноходью (только некоторые породы) – лошадь движется без предварительного обучения.

**Амуниция:** уздечка, седло и упряжь.

**Бабка (путо):** самая нижняя часть ноги, первая фаланга пальца, находящаяся под косым углом к копыту.

**В руках:** тренировка верховой лошади спешенным всадником.

**Вальтрап:** небольшое покрывало из толстой мягкой ткани, впитывающее пот, которое стелят на спину животного прежде чем положить седло с потником.

**Выездка:** соревнования в езде по специальным программам, которые состоят из последовательно разных элементов.

**Высшая школа верховой езды:** продолжение совершенствования манежной езды.

**Жеребенок:** детеныш лошади.

**Жеребец:** самец лошади.

**Карьер:** галоп на почти предельной для данной лошади скорости.

**Кентер:** спокойный манежный галоп.

**Кобыла:** полновозрастная самка лошади.

**Конкур:** соревнования по преодолению разнообразных препятствий.

**Круп:** мускулатура, примыкающая к основанию хвоста.

**Кузнец:** человек, который делает подковы и куёт лошадей.



253



**Ладони:** высоту лошади в Англии и США измеряют в ладонях, ладонь равна 10 см.

**Лошак:** межвидовой гибрид, полученный от скрещивания ослицы и жеребца.

**Мерин:** кастрированный жеребец.

**Мул:** гибрид, рожденный от домашнего осла и кобылы.

**Племенная книга:** книга, содержащая информацию о племенных животных одной породы и их происхождении.

**Половая охота:** половое влечение, внешнее проявление овуляции и готовности к оплодотворению у кобыл.

**Посыл:** побуждающее действие всадника на лошадь, заставляющее ее двинуться вперед или пойти резвее.

**Потник:** плотная подстилка из стёганного грубого сукна, войлока или же бараньей кожи в форме седла, которая кладётся под него.

**Производитель:** жеребец, оставленный для производства потомства.

**Разбор поводьев:** способ, которым всадник держит в руках поводья при управлении лошастью.

**Сдавание в затылке:** состояние, когда лошадь приподнимает шею, а голову опускает почти до вертикального положения.

**Скакательный сустав:** сустав задних ног у лошади, между костями голени и плюсны, соответствует голеностопному суставу человека.

**Случка:** акт естественного осеменения у сельскохозяйственных животных.

**Стать:** часть тела лошади, выполняющая определенную функцию.

**Теплокровные:** верховые, легкие лошади, результат скрещивания арабов, берберийцев и английской верховой с другими породами.

**Тип:** группа лошадей без статуса породы, но которая удовлетворяет определенным целям.



254

# Примеры полос (сравнение)

6

## Введение

Лошади были одомашнены сравнительно поздно. Собака сопровождала человека еще с каменного века, а первая лошадь была приручена только 6 тысяч лет назад. Сначала они служили только как источники молока, мяса и шкур, но затем стало очевидным преимущество воина, сидящего верхом, и лошадь превратилась в ценнейшее животное. Без гужевого транспорта, который позволял преодолевать огромные расстояния, человечество не вступило бы на долгий путь к цивилизации.



7

И сегодня всех без исключения завораживают выступления с участием лошадей, охота становится все



## Введение

Лошади были одомашнены сравнительно недавно. Собака сопровождала человека еще с каменного века, а первая лошадь была приручена только 6 тысяч лет назад. Сначала они служили только как источники мяса и шкур, но затем стало очевидным преимущество воина, сидящего верхом, и лошадь превратилась в ценнейшее животное. Без гужевого транспорта, который позволял преодолевать огромные расстояния, человечество не вступило бы на долгий путь к цивилизации.

И сегодня во всех без исключения завораживают выступления с участием лошадей, охота становится всё более популярной, конные походы привлекают больше и больше туристов. Скачки и выведение первоклассных скаковых лошадей являются огромной международной индустрией, приносящей колоссальные деньги и удовольствие миллионам. По всему миру лошади участвуют в торжественных церемониях; в больших городах часто можно встретить конную полицию, кстати, в Индии больше конной полиции, чем в любой другой стране.



# Примеры полос (сравнение)

10

## Все о лошадях

### Эволюция

Шестьдесят миллионов лет назад на территории США умер маленький невзрачный зверек. Он жил в глухих тропических лесах около болотистых водоемов, питаясь мягкими листьями. Его скелет вновь увидел дневной свет уже в 1867 году, когда палеонтологи нашли его в каменных формациях Эокена. Маленькому существу дали имя зогиппус, что означает Первая лошадь.

Его предками были кондилартры, жившие 75 миллионов лет назад, от которых и произошли все копытные животные. Высотой не более 30 см, с округленной спиной, зогиппус был размером со среднюю собаку. На передних ногах у «лошадки» было по четыре пальца, а на задних по три. Этот вид постепенно расселялся по всей Америке и Евразии, перейдя по перешейку, который был на месте Берингова пролива и соединял эти матерки. Около 40 миллионов лет назад зогиппус вымер.

Чуть более крупный мезогиппус занял его место в то время. Он уже был полностью трехпалым. Это заставило ученых сделать вывод о том, что климат на Земле понемногу становился холоднее и вслед за ним преобразилась флора и фауна. Почва была уже не такой мягкой и болотистой, тропические леса уступали место широколиственным лесам и степям средней зоны.

Именно на этом этапе в семействе лошадиных появляются многочисленные боковые тупиковые ветви,

11

которые несколько запутывают его историю. Но, увы, никто не смог конкурировать с плиогиппусом, пер-



- Все о лошадях -

Эволюция лошади

Шестьдесят миллионов лет назад на территории США умер маленький невзрачный зверёк. Он жил в глухих тропических лесах около болотистых водоёмов, питаясь мягкими листьями. Его скелет вновь увидел дневной свет уже в 1867 году, когда палеонтологи нашли его в каменных формациях Эокена. Маленькому существу дали имя зогиппус, что означает Первая лошадь.

Его предками были кондилартры, жившие 75 миллионов лет назад, от которых произошли все копытные животные. Высотой не более 30 сантиметров, с округлённой спиной, зогиппус был размером со среднюю собаку. На передних у «лошадки» было по четыре пальца, а на задних по три. Этот вид постепенно расселялся по всей Америке и Евразии, перейдя по перешейку, который был на месте Берингова пролива и соединял эти матерки. Около 40 миллионов лет назад зогиппус вымер.

Чуть более крупный мезогиппус занял его место в то время. Он уже был полностью трёхпалым. Это заставило



# Примеры полос (сравнение)

172

## Баварская теплокровная

**Использование:** под седло, в экипажи.

**Высота:** 155–165 см. **Масти:** чаще всего рыжая.

**Экстерьер:** короткая голова на прямой шее, сильный корпус, низко посаженные хвост, изящные ноги с заметными щетками, крепкие копыта.

Праотцы этой породы были известны еще в X веке. Ротталеры, разводившиеся в Нижней Баварии, представляли собой тяжелых хладнокровок, на которых рыцари участвовали в крестовых походах. Позже они использовались в сельском хозяйстве. Для улучшения качества породы в течение последних 200 лет ротталеры скрещивались с норманнами, ольденбургскими, чистокровками и кливлендскими гнедыми. В 1960 г. порода сменила свое имя на современное. Баварские теплокровки не отличаются особыми скоростными данными, зато они хорошо зарекомендовали себя в конюре и высадке.



173

## Ганноверская



Часть четвертая: Пони

## Новый лесной пони (нью-форест)

**Использование:** под седло и в упряжь.

**Высота:** 122–144 см. **Масти:** любые, кроме пегой.

**Экстерьер:** крупная голова, короткая спина с большим обхватом в районе подпруги, косо поставленные плечи, мускулистые круп и голень, хорошие ноги и копыта.

Нью Форест на юге Англии когда-то простирался до самого Дартмура и пони этих территорий, вероятно, смешались. До сих пор новый лесной пони обитает на свободе, но из-за того, что он менее изолирован, его черты более расплывчатые. Эти пони почти каждый день соприкасаются с человеком; если их приручить, то они спокойны и дружелюбны. В своё время предпринимались попытки улучшить породу за счет уэльской, арабской и чистокровной лошади, но особого успеха они не имели и с 1938 года эти попытки были прекращены. Несмотря на некоторые недостатки экстерьера, новый лесной пони является неплохим верховым пони. Люди, которые живут рядом с Нью Форестом, согласно английским законам имеют право использовать эти земли в качестве пастбища для своих пони.



92

# Примеры полос (сравнение)

214

## Дикие и одичавшие лошади

Примерно миллион лет назад семейство лошадиных разделилось на две ветви. Одна ветвь вела через тарпана, лесную лошадь и лошадь Пржевальского к современным домашним, диким и одичавшим лошадям; а другая — к зебрам, ослам и куланам.



215

## Зебры



Часть вторая: Классификация

### Гунтер

Охотничью лошадь должна свободно двигаться, идти подолгу галопом, прыгать, обладать мужеством и выносливостью. В выборе лошади важную роль играет тип местности. Открытые пространства с множеством препятствий требуют крупную, мощную лошадь с большим количеством чистокровной крови; а для сильнопересеченной местности лучше подойдет лошадь помельче, но более устойчивая. Первоначально гунтеры были выведены путем скрещивания чистокровной верховой, клевлендской и ирландской тяжеловозной породы.

### Верховой пони

Верховой пони пользуется особой популярностью у юных всадников, его можно считать детским эквивалентом хэка. Рослый, но невысокий уэльский пони был некогда скрещен с арабами и английской верховой. Получившиеся лошади оказались менее своенравными, чем местные породы, но крупнее и намного резвее последних. Сегодня их называют верховыми пони.

### Хэк

Слово «хэк» происходит от средневекового термина «hackney», обозначающего плохоньюкую лошадь. Постепенно этим же словом стали называть обычную лошадь для верховой езды, и сегодня хэк — это хорошая лошадь с безупречными манерами и эксерьером, прекрасно подходящая для верховой езды.

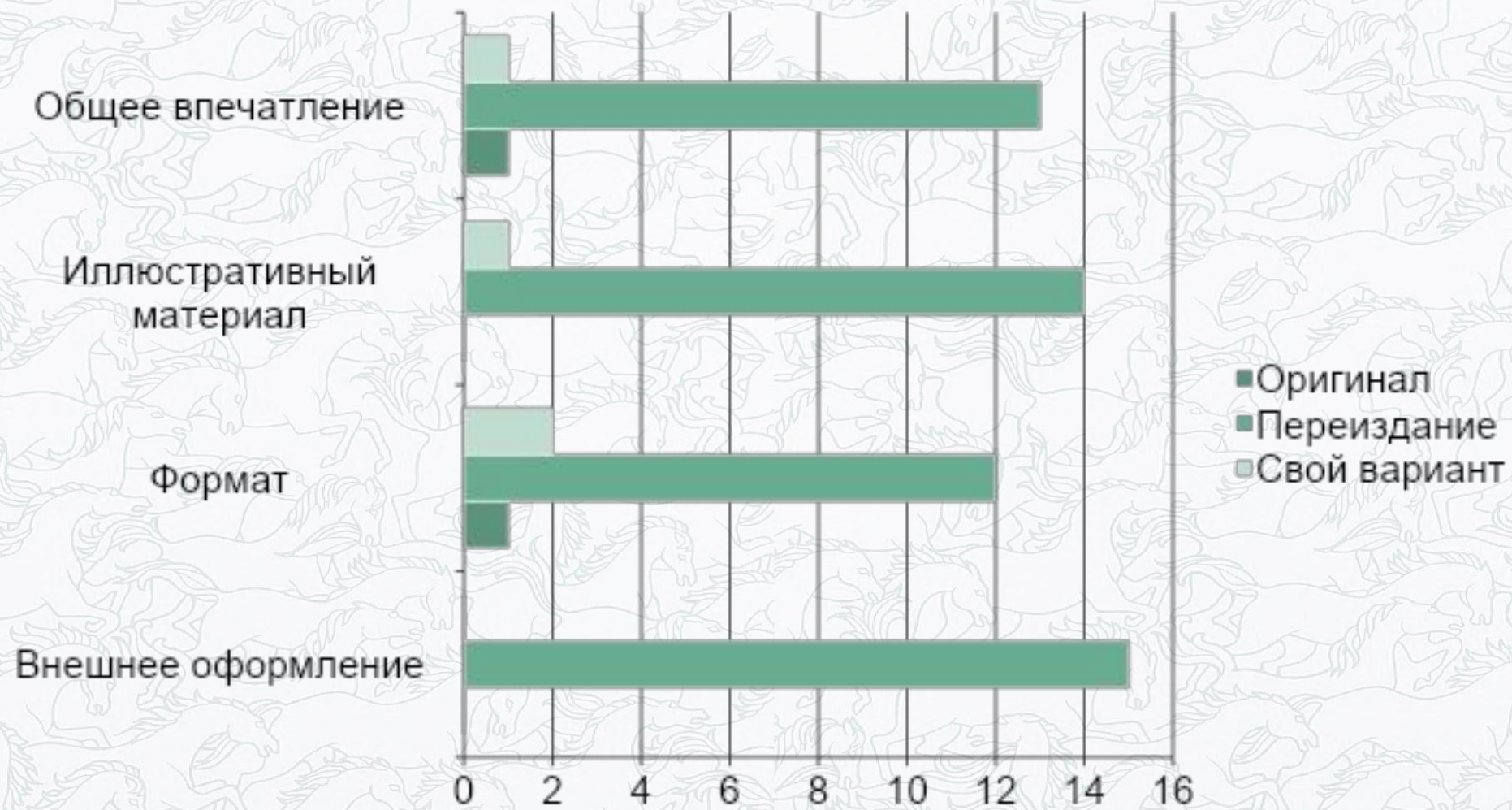


45

# Результаты опроса взрослых



# Результаты опроса детей



# Заключение

□ В настоящей дипломной работе была проанализирована работа редактора и издателя по подготовке к изданию «Лошади и пони. Мини энциклопедия», предложен новый проект для перевыпуска энциклопедии, учитывающий недоработки предыдущего издания.

- После изменений в оформлении, после анализа и исправления ошибок, допущенных при работе над предыдущим выпуском, энциклопедия приобрела большую удобочитаемость, стала соответствовать своему настоящему назначению, приобрела лучший внешний вид и более аккуратное внутреннее оформление.







Спасибо за внимание!

Санкт-Петербург, 2017