

Ознаки захворювань капусти білоголової



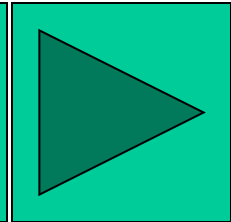
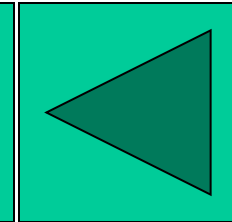
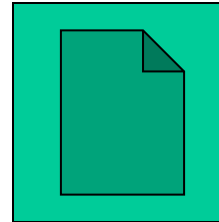
На внутрішніх листах головки капусти мокра, слизотна тканина, що викликає розкладання головки або кочериги.

Мокра бактеріальна гниль



Зовнішні листя головки слизотні, загнилі, поміж ними розвивається ватоподібний міцелій гриба.

Біла гниль



Ознаки захворювань капусти білоголової



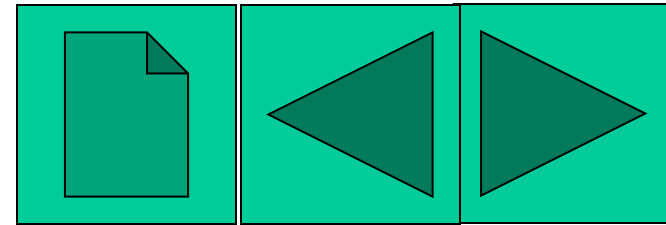
Сіра гниль

На зворотніх листях головки плісень сірого кольору.



Чорна плямистість

На зовнішніх листях головки свинцево-сірі або чорні плямочки круглої, подовженої або кутоватої форми.



Ознаки захворювань капусти білоголової



На прожилках прилеглих і внутрішніх листків темно-коричневі і чорні повздовжні утворення.

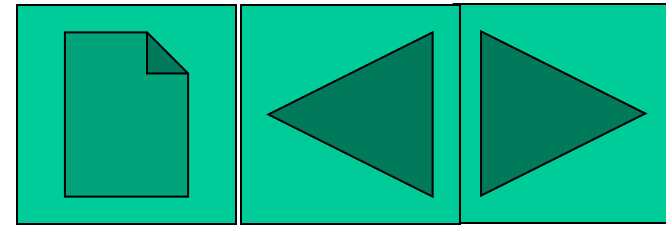
Судинний бактеріоз

Ознаки захворювань цибулі

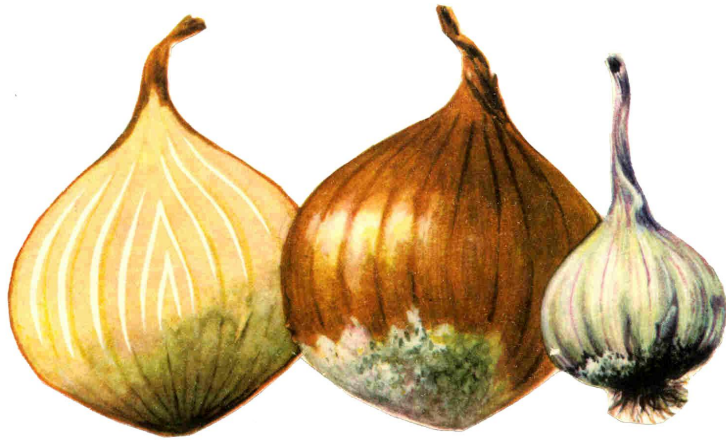


Шийка видовжена. На розрізі уражена тканина має запарений вигляд. Під лускою сірий наліт міцелія і спори гриба.

Шийкова гниль

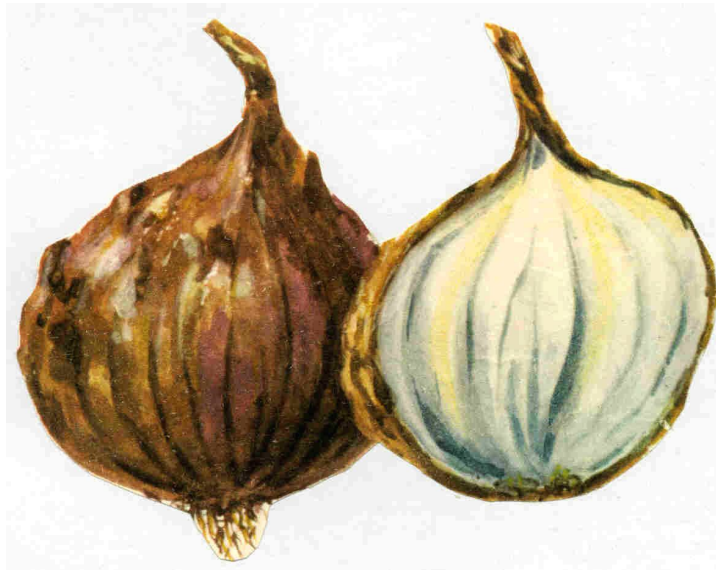


Ознаки захворювань цибулі



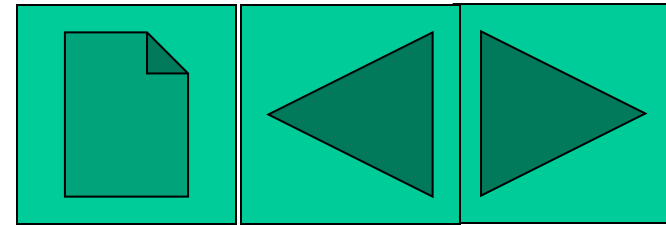
Гниль донця

В місцях донця білий або рожевий пухнастий наліт міцелія гриба, тканина м'яка, водяниста.

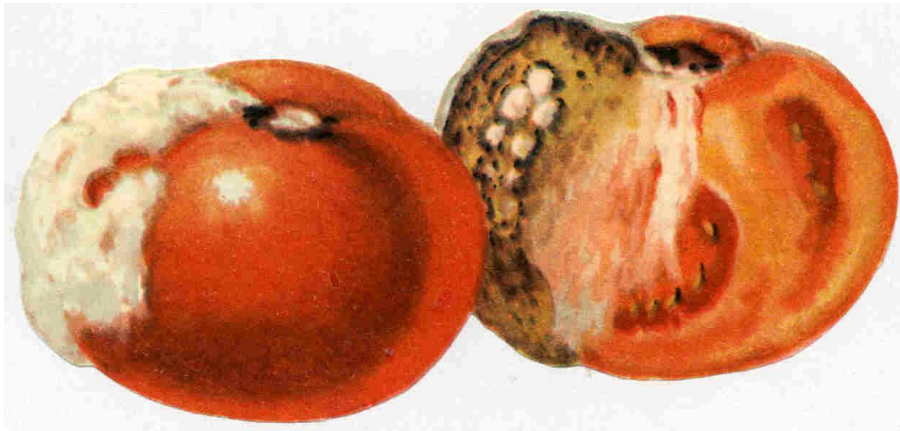


Нематода

Денце руйнується, цибулина розтріскується, соковита луска рихла, темного кольору, цибулина на дотик м'яка.



Ознаки захворювань томатів



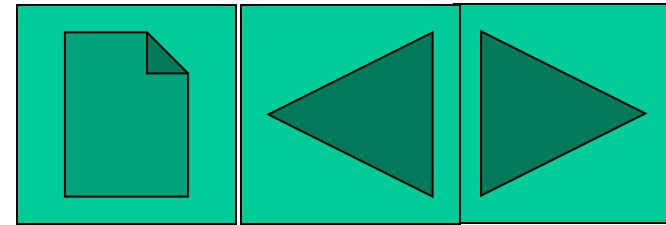
На поверхні плоду білий пухнастий наліт міцелія гриба, під яким тканина м'яка, водяниста темно-коричневого кольору.

Суша гниль(фузаріум)

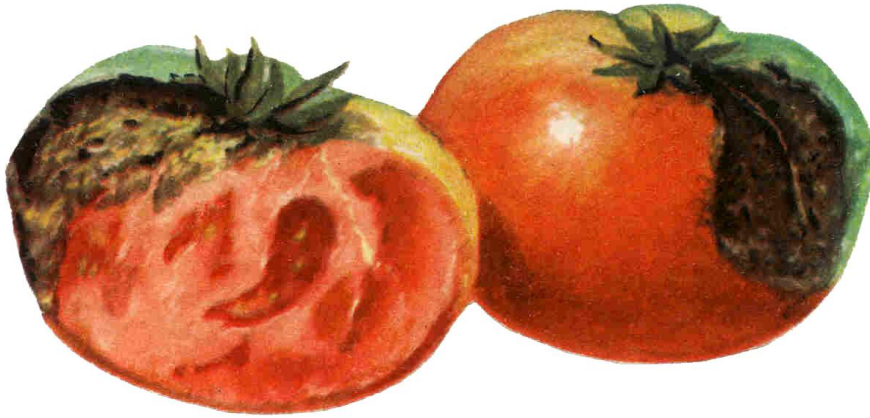


На поверхні і в середині плода тканина бурого кольору.

Фітофтороз (бура гниль)

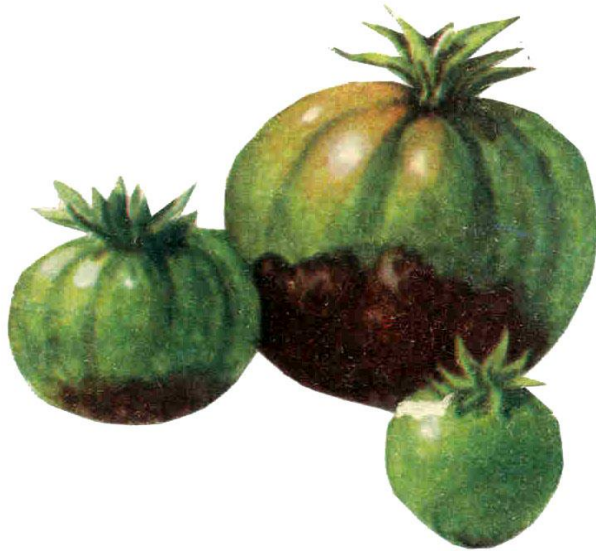


Ознаки захворювань томатів



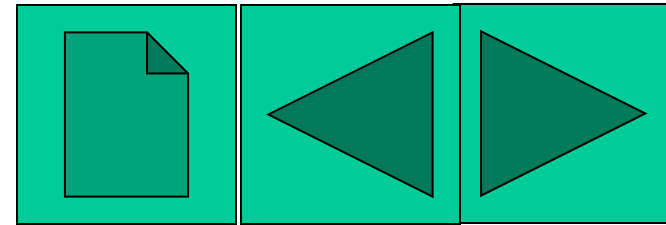
Чорна гниль

На місці кріплення плодоніжки спочатку утворюється злегка вдавнена невелика водяниста пляма світло-сірого кольору, згодом пляма збільшується, поширюється на плід і стає чорною, шорсткою.

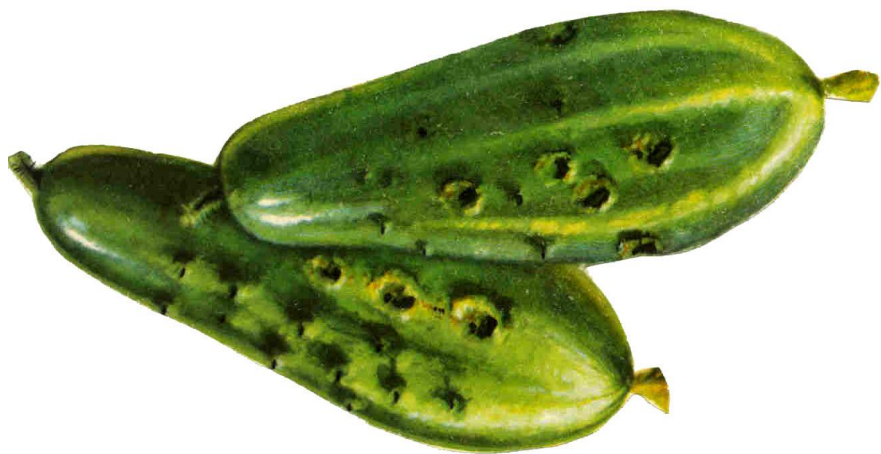


Вершинна гниль

На вершині плода тканина темно-коричневого кольору. Захворювання вражає значну частину поверхні вершини.



Ознаки захворювань огірків



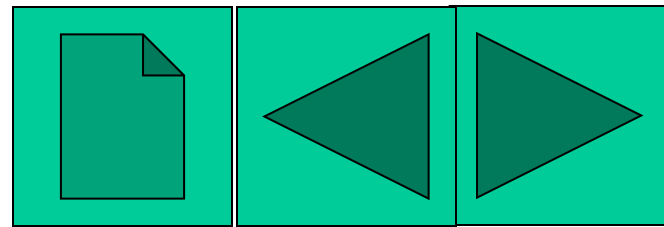
На плодах круглі глибоко вдавлені плями. Захворювання викликає зморшкування і загнивання плодів.

Антракноз



На плодах вдавлені зволожені плями різного розміру. Тканини бурого або чорного кольору.

Бактеріоз



Ознаки захворювань моркви



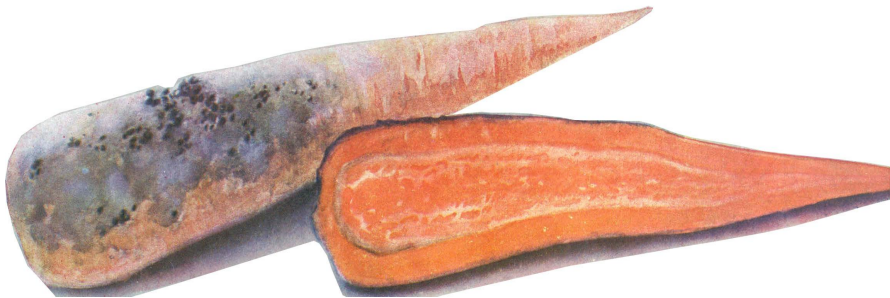
Біла гниль

Уражені місця коренеплоду вкриті густою білою грибницею, на якій спочатку білі, а згодом чорні склероції гриба.



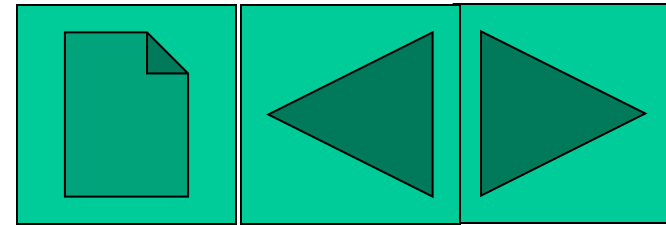
Чорна гниль

На поверхні коренеплоду темно-коричневі сильно вдавнені плями.



Сіра гниль

Уражена тканина бурого кольору, м'яка і мокра, на її поверхні сірий наліт міцелія і спори гриба.

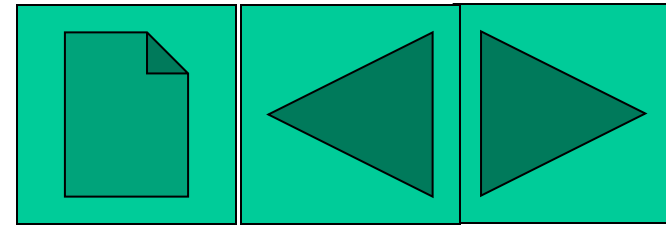


Ознаки захворювань буряків

На розрізі коренеплоду бура тканина, на поверхні - темно-бура або коричнева.



Серцевидна гниль



Характеристика і норми показників якості капусти білоголової, моркви, буряків, томатів, цибулі, огірків за стандартами

Найменування показника	Норма
<p>Вміст цибулин, уражених нематодами без ознак їх руйнування .</p> <p>Вміст цибулин з мікробіологічними захворюваннями.</p> <p>Вміст головок капусти з мікробіологічними і фізіологічними захворюваннями.</p> <p>Вміст коренеплодів моркви і буряків з мікробіологічними захворюваннями.</p> <p>Вміст плодів помідорів і огірків з мікробіологічними і фізіологічними захворюваннями.</p>	<p>Допускається, (терміново реалізувати)</p> <p>Не допускається</p> <p>Не допускається</p> <p>Не допускається</p> <p>Не допускається</p>

