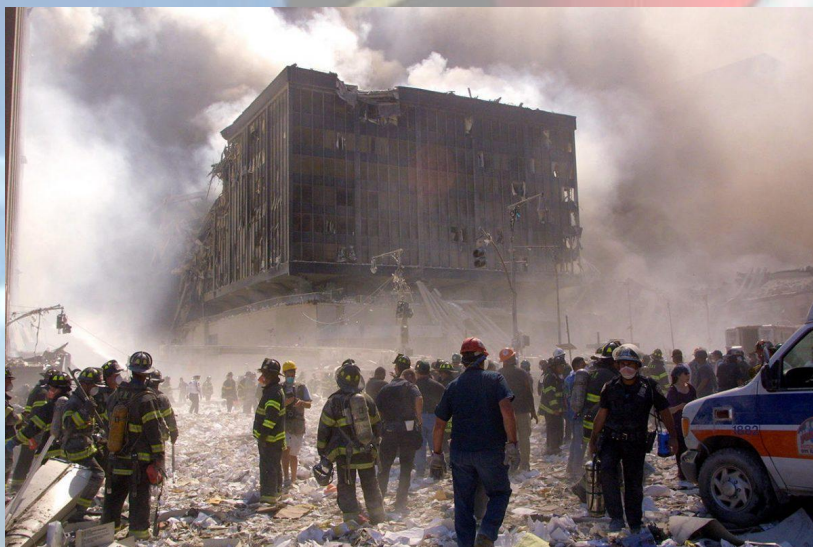




Всероссийский урок
по Основам безопасности
жизнедеятельности
по теме:
«Подготовка к действиям
в условиях различного рода экстремальных
и опасных ситуаций»

2 сентября 2019 года

Угрозы и опасности современного мира!!!



Открытый урок обеспечения безопасности жизнедеятельности

ПРЕДУПРЕЖДЕНИЕ! СПАСЕНИЕ! ПОМОЩЬ!

**БОЛЕЕ 500 ТЫС.
ЕДИНИЦ
ТЕХНИКИ**

**БОЛЕЕ 10 МЛН.
СПАСЕННЫХ
ЖИЗНЕЙ**

**БОЛЕЕ 1 МЛН.
СПАСАТЕЛЬНЫХ
ОПЕРАЦИЙ**



**БОЛЕЕ 2 МЛН.
ПРЕДАННЫХ СВОЕМУ
ДЕЛУ ПРОФЕССИОНАЛОВ**

**БОЛЕЕ 500 ТЫС.
ГУМАНИТАРНЫХ
ОПЕРАЦИЙ**

Открытый урок обеспечения безопасности жизнедеятельности

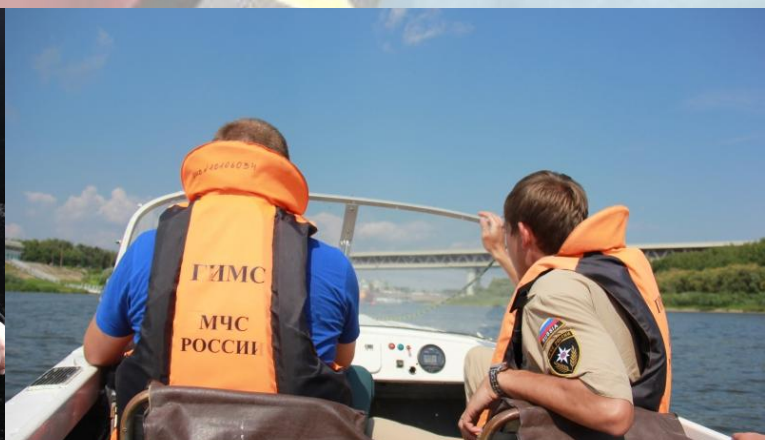
Основные задачи, выполняемые МЧС России:

- ✓ обеспечение пожарной безопасности;
- ✓ защита населения и территорий от чрезвычайных ситуаций;
- ✓ гражданская оборона;
- ✓ безопасность людей на водных объектах



На территории Нижегородской области функционируют:

- ✓ Центр управления в кризисных ситуациях Главного управления МЧС России по Нижегородской области;
- ✓ Пожарно-спасательные части ФПС;
- ✓ Территориальные органы государственного пожарного надзора;
- ✓ Центр государственной инспекции по маломерным судам МЧС России и подчиненные ему инспекторские участки;
- ✓ Центр материально-технического обеспечения ФПС;
- ✓ Испытательная пожарная лаборатория;
- ✓ Нижегородский учебный центр ФПС.



НИЖЕГОРОДСКАЯ ОБЛАСТЬ

Нижегородская область расположена в центре Восточно-Европейской равнины,

в бассейне р. Волги и ее притоков и занимает площадь 76,9 тыс.кв.км.

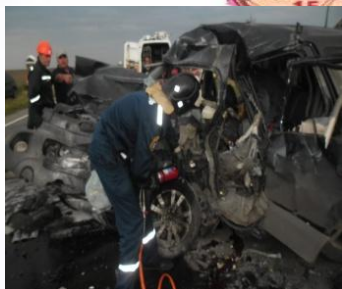
Численность населения Нижегородской области составляет 9234,7 тыс.чел.



Наибольшую угрозу для территорий Нижегородской области представляют:

ПРИРОДНЫЕ УГРОЗЫ, в т.ч.:

- весеннее половодье;
- шквалистые ветры;
- сильные дожди, град;
- жара, засуха;
- лесные, торфяные пожары ;
- морозы и снежные заносы;
- оползни, карсты



ТЕХНОГЕННЫЕ УГРОЗЫ, в т.ч.
 ДТП, пожары и
 транспортные аварии
 аварии на нефте-газо-проводах
 разлив нефти на акваториях
 аварии на ПОО

Наиболее масштабные ЧС на территории Нижегородской области



Природные пожары 2010 года в Нижегородской области



Факельное горение в Пильнинском районе



Природный пожар (г.о.г. Дзержинск)



Последствия взрыва на Гос. НИИ «Кристалл»

Открытый урок обеспечения безопасности жизнедеятельности

ЧС на ТЕРРИТОРИИ НИЖЕГОРОДСКОЙ ОБЛАСТИ

ГОД	количество ЧС	Пострадало	Погибло	Спасено
2014	6	68	25	44
2015	3	46	8	38
2016	6	5	5	0
2017	2	106	5	3
2018	5	59	11	4
С начала 2019	4	121	5	100
ИТОГО	26	405	59	189

Опасные факторы пожара

1. Открытое пламя и огонь, искры;
2. Токсичные продукты горения;
3. Дым;
4. Последствия разрушения зданий;
5. Избыток CO_2 ;
6. Паника



СТАТИСТИКА ПОЖАРОВ на ТЕРРИТОРИИ НИЖЕГОРОДСКОЙ ОБЛАСТИ

год	количество пожаров	количество погибших	количество травмированных
2010	4136	419	400
2011	3745	379	335
2012	3574	336	366
2013	3114	317	305
2014	2999	279	302
2015	2915	265	254
2016	2866	216	256
2017	2657	222	265
2018	3071	216	239
С начала 2019	3911	102	151
ВСЕГО	32988	2751	2873



80% ЗВОНКОВ В ДИСПЕТЧЕРСКИЕ СЛУЖБЫ – ЛОЖНЫЕ



ТИПЫ ЛОЖНЫХ ВЫЗОВОВ – ПРЕДНАМЕРЕННЫЙ, ДЕТСКАЯ ШАЛОСТЬ, ОШИБОЧНЫЙ

1

«Преднамеренный» — заведомо ложный вызов, совершенный лицом из хулиганских побуждений

2

Детская шалость — результат неорганизованного детского досуга, ребенок вызывает пожарных «от нечего делать»

3

«Ошибочный» За «ошибочным» стоят люди, принимающие за пожар водяной пар, дым от огневых работ и пр., способное с расстояния показаться задымлением. Такие вызовы, хоть и являются ложными, но законом не караются.

Привлечение к административной ответственности за ложный вызов спецслужб предусмотрено статьей 19.13 КоАП РФ и влечет наложение административного штрафа в размере

от 1000-1500 рублей

ЦЕНА ЛОЖНОГО ВЫЗОВА НЕ ИЗМЕРЯЕТСЯ ТОЛЬКО В ДЕНЕЖНОМ ЭКВИВАLENTE. ЗА КАЖДЫМ ВЫЗОВОМ СОТРУДНИКОВ ПОЖАРНОЙ ОХРАНЫ СТОИТ ВОЗМОЖНОСТЬ СПАСЕНИЯ ЧЕЛОВЕЧЕСКОЙ ЖИЗНИ

Для спасения используются



Открытый урок обеспечения безопасности жизнедеятельности



Что говорить, когда звонишь в экстренную службу

своё имя

что случилось



где случилось

кому требуется помощь

Автономные пожарные извещатели



УГЛЕКИСЛОТНЫЕ ОГнетушители

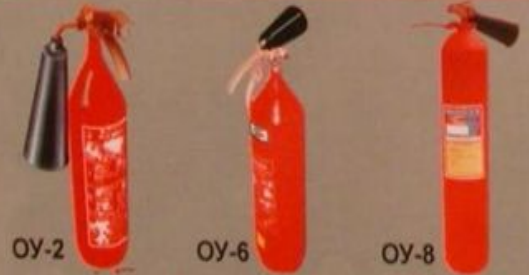
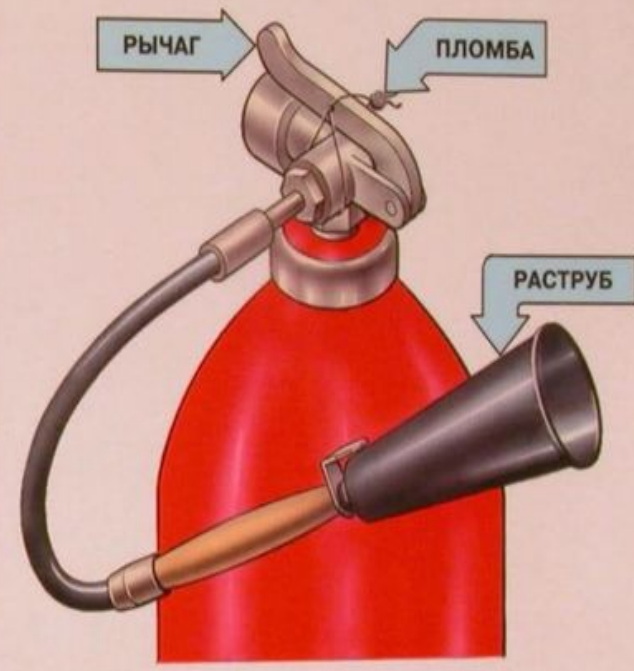
РУЧНЫЕ



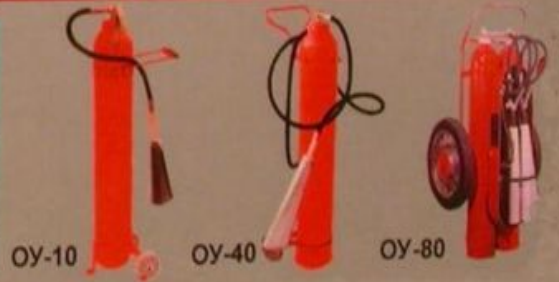
ПРЕДНАЗНАЧЕНЫ для тушения загораний различных веществ и материалов, электроустановок под напряжением до 1000 В, двигателей внутреннего сгорания, горючих жидкостей **ЗАПРЕЩАЕТСЯ** тушить материалы, горение которых происходит без доступа воздуха

ПРИНЦИП ДЕЙСТВИЯ основан на вытеснении двуокиси углерода избыточным давлением. При открывании запорно-пускового устройства CO₂ по сифонной трубке поступает к раструбу. CO₂ из сжиженного состояния переходит в твердое (снегообразное). Температура резко (до -70° С) понижается. Углекислота, попадая на горящее вещество, изолирует его от кислорода

ПЕРЕДВИЖНЫЕ



ХАРАКТЕРИСТИКИ	ОУ-2	ОУ-3	ОУ-5	ОУ-6	ОУ-8	ОУ-10	ОУ-20	ОУ-40	ОУ-80
Масса огнетушащего вещества, кг	1,4	2,1	3,5	4,2	5,6	7	14	28	56
Масса огнетушителя, кг	6,2	7,6	13,5	14,5	20	30	50	160	239
Длина струи, м	3	2,5	3	3	3	3	3	5	5
Продолжительность действия, с	8	9	9	10	15	15	15	15	15
Огнетушащая способность, м ² (бензин)	0,41	0,41	1,08	1,08	1,73	1,73	1,73	2,8	4,52



* Огнетушители порошковые

Принцип действия:

- * При срабатывании запорно-пускового устройства прокалывается заглушка баллона с рабочим газом (углекислый газ, азот). Газ по трубке подвода поступает в нижнюю часть корпуса огнетушителя и создает избыточное давление. Порошок вытесняется по сифонной трубке в шланг к стволу. Нажимая на курок ствола, можно подавать порошок порциями. *Порошок попадая на горящее вещество, изолирует его от кислорода и воздуха*



САМОСПАСАТЕЛЬ



Открытый урок обеспечения безопасности жизнедеятельности

Безопасность на водных объектах

Спасательные средства на воде

Спасательные средства делятся на два типа: индивидуальные и коллективные



ШЛЮПКА

Изготавливается из металла или стеклопластика, без использования дерева, при этом она непотопляема – за счет наличия воздушных ящиков под сиденьями вдоль бортов. Поэтому в перевернутом, затопленном состоянии она остается на плаву.

СПАСАТЕЛЬНЫЕ ЖИЛЕТЫ

Должны быть предусмотрены для каждого находящегося на борту человека. На пассажирском судне должно быть 10% детских жилетов от общего количества пассажиров. Спасательный жилет для взрослых должен быть снабжен огнем с источником энергии на 8 часов и свистком



ГИДРОТЕРМОКОСТИУМ

Защитный костюм из водонепроницаемого материала, предназначенный для предохранения организма человека от переохлаждения в холодной воде. Он должен закрывать все тело человека, кроме лица.



ПЛОТ

Очень эффективное спасательное средство, а на малых судах – основное.



КОНЕЦ АЛЕКСАНДРОВА

Плавающий лить длиной около 30 м, с петлей диаметром около 40 см и двумя поплавками яркого-оранжевого цвета.



СПАСАТЕЛЬНЫЙ КРУГ

Должен иметь спасательный леер и спасательный лить длиной около 30 м, а на каждой стороне – не менее четырех световозвращающих полос.



© 2014, «МЧС РОССИИ»

Все права на материалы, находящиеся на сайте, охраняются в соответствии с законодательством РФ. При полном или частичном использовании материалов ссылка на mchs.gov.ru обязательна



МЧС России



/MchsRussia



/pressa-mchs



/MchsRussia



/mchsgov



/mchs112



/MchsRussia

МЕРЫ ПРЕДОСТОРОЖНОСТИ И ПРАВИЛА ПОВЕДЕНИЯ НА ЛЬДУ



Опасно выходить на лед в одиночку!



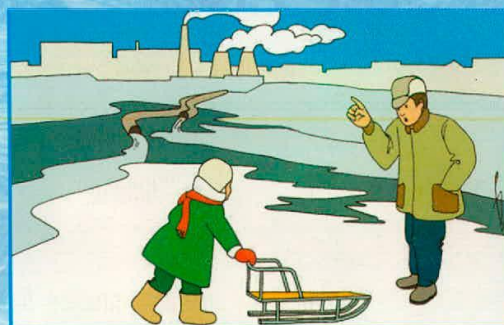
Внимание!
В таких местах под снегом могут быть глубокие трещины и разломы.



Если под вами затрещал лед и появились трещины не пугайтесь и не бегите от опасности! Плавно ложитесь на лед и перекачивайтесь в безопасное место!



Будьте осторожны!
Под снегом могут быть полыньи, трещины или лунки!



Осторожно!
В этих местах даже в сильный мороз тонкий лед!



Помните!
Быстрое оказание помощи попавшему в беду возможно только в зоне разрешенного перехода!

Доведение сигнала об угрозах: «ВНИМАНИЕ ВСЕМ!».



Главное управление
МЧС России
 по Нижегородской области

Телефон доверия
8 (831) 439-99-99

Поиск по сайту Расширенный поиск

Задать вопрос
 начальнику
 главного
 управления

Телефон доверия Главного управления МЧС России по Нижегородской области 8 (831) 439-99-99 *** Пожарно-спасательная служба – 101

Оперативная информация Прогнозы

На контроле Главного управления МЧС России по Нижегородской области / Сегодня @ 06:00

Пожарно-спасательные подразделения приняли участие в ликвидации пожара в Арзамасском районе / 22 Августа @ 18:41

Пожарно-спасательные подразделения приняли участие в ликвидации пожара в Балаэнинском районе / 22 Августа @ 18:02

Подписаться на рассылку

Экстренные телефоны:

На территории Нижегородской области действует особый противопожарный режим

В 22-х муниципальных образованиях Нижегородской области сохраняются 4-й и 5-й классы пожароопасности. Напомним, что при наступлении IV-V классов пожарной опасности в лесах по условиям погоды посещение лесов запрещено.



Открытый урок обеспечения безопасности жизнедеятельности

Действия при обрушении здания:

ВНЕЗАПНОЕ ОБРУШЕНИЕ ЗДАНИЯ может произойти вследствие природных или техногенных катастроф, таких, как взрыв, землетрясение, проседание почвы.



Как действовать при внезапном обрушении здания

Прежде всего – не паникуйте, действуйте четко и осознанно – и вы не пострадаете.



- Услышав взрыв или обнаружив, что здание теряет свою устойчивость, постарайтесь как можно быстрее покинуть его, взяв документы, деньги и предметы первой необходимости. Спускайтесь по лестнице, а не на лифте.



- Выбравшись на улицу, отойдите от здания на безопасное расстояние. Ни в коем случае не пытайтесь вернуться в здание за забытыми вещами!



- Если Вы остались в здании, займите самое безопасное место: проемы

капитальных внутренних стен, углы, образованные капитальными внутренними стенами, под балками каркаса. Если возможно, спрячьтесь под стол – он защитит Вас от падающих предметов и обломков. Если с Вами дети, укройте их собой.



- По возможности отключите воду, электричество и газ; если возник пожар, сразу же попытайтесь потушить его. Не выходите на балкон и не пользуйтесь огнем и электричеством.



- Откройте дверь из квартиры, чтобы обеспечить себе выход в случае необходимости.

Как действовать в завале



- Если у вас есть мобильный телефон – позвоните в службу спасения по телефону «101, 112»



- Дышите глубоко, не поддавайтесь панике и не падайте духом, верьте, что помощь придет обязательно. Окажите себе первую

медицинскую помощь, используя подручные средства. Будьте спокойны и собраны. Жажда и особенно голод вам не страшны, если не будете бесполезно расходовать энергию.



- Постарайтесь определить, где находитесь, нет ли рядом других людей: прислушайтесь, подайте голос. Поищите в карманах или поблизости предметы, которые могли бы помочь подать сигналы - фонарик, зеркальце, металлические предметы, которыми можно постучать по трубе или стене.



- Если пространство около вас относительно свободно, не зажигайте спички, свечи, берегите кислород. Если у вас есть возможность, с помощью подручных предметов (досок, кирпичей и т.п.), укрепите потолок от обрушения и дожидайтесь помощи. Кричите только тогда, когда услышали голоса спасателей – иначе есть риск задохнуться от пыли.



- Если выбираетесь самостоятельно - двигайтесь осторожно, стараясь не вызвать нового обвала, ориентируйтесь по движению воздуха, поступающего снаружи. Чтобы протиснуться через узкий лаз, расслабьте мышцы и двигайтесь, прижав локти к телу.

Действия при сильной жаре / засухе:



ПРАВИЛА ПОВЕДЕНИЯ ПРИ СИЛЬНОЙ ЖАРЕ



Избегайте физических нагрузок,
двигайтесь не спеша, экономьте силы



Носите светлую воздухопроницаемую
одежду из хлопка



Помните, во время жары возрастает
вероятность пожаров



Употребляйте больше воды
без сахара и газа



Действия при грозе:

Осторожно! Гроза!

КАК ОБЕЗОПАСИТЬ СЕБЯ НА ОТКРЫТОЙ МЕСТНОСТИ



ПРАВИЛЬНО

- + Не приближаться к одиноко стоящим объектам ближе, чем на 200 м
- + Сесть как можно ниже



НЕПРАВИЛЬНО


- Вставать под одинокое дерево, стог сена, столб
- Идти или стоять в полный рост
- Подниматься на возвышенность

Шаровая молния






- + Не двигайтесь и не убегайте — её может повлечь за вами потоком воздуха
- + Держитесь подальше от проводки и электроприборов
- + Молния исчезнет через 1,5-2 минут




Приложение «Мобильный спасатель»




На главную

МОБИЛЬНЫЙ СПАСАТЕЛЬ

Для iPhone  Для Android  Для WindowsPhone 

[УСТАНОВИТЬ](#)  [УСТАНОВИТЬ](#)  [УСТАНОВИТЬ](#) 

Сигнал SOS	Первая помощь
Действия при ЧС	Справочник учреждений
Журнал событий	Настройки
Вопрос-ответ 	Новости

Сигнал друзьям

Кнопка "Послать сигнал SOS" позволяет осуществить вызов службы спасения из любой точки России.

Дляправки сигнала SOS кнопку необходимо нажать и удерживать в течение восьми секунд - это сделано в целях предотвращения случайного нажатия детьми и уменьшения количества ложных вызовов.

При нажатии кнопки "SOS" приложение автоматически определяет регион нахождения пользователя, по номеру телефона определяет оператора сотовой связи и вызывает номер службы спасения. Автоматический выбор номера службы спасения доступен только зарегистрированным и авторизованным пользователям.

При нажатии на кнопку осуществляется вызов службы спасения и одновременно автоматически уходит сообщение о местонахождении пользователя и его номере телефона в региональную службу спасения, а также родственникам и друзьям, телефоны которых внесены в экстренные контакты.

Отправленное сообщение, может быть двух типов:

- SMS-сообщение приходит на любые модели телефонов;
- Push-уведомление - сообщение по сети Интернет, только для телефонов с установленным приложением "Мобильный спасатель".

Действия волонтеров на территории Нижегородской области



Открытый урок обеспечения безопасности жизнедеятельности



**Соблюдение всех вышеперечисленных
правил безопасного поведения сохранит вам,
вашим друзьям, родным и близким
здоровье и жизнь**

Благодарю за внимание!

2 сентября 2019 года