

Романський стиль (IX – XII ст.)



Абатство Кюні, Франція



Замок Дромоленд
Графство Кер, Ірландія



Замок Лош, Франція



Романський стиль (лат. romanus - римський) – художній стиль, що панував в Західній Європі в IX-XII століттях. Він став одним з найважливіших етапів розвитку середньовічного європейського мистецтва.

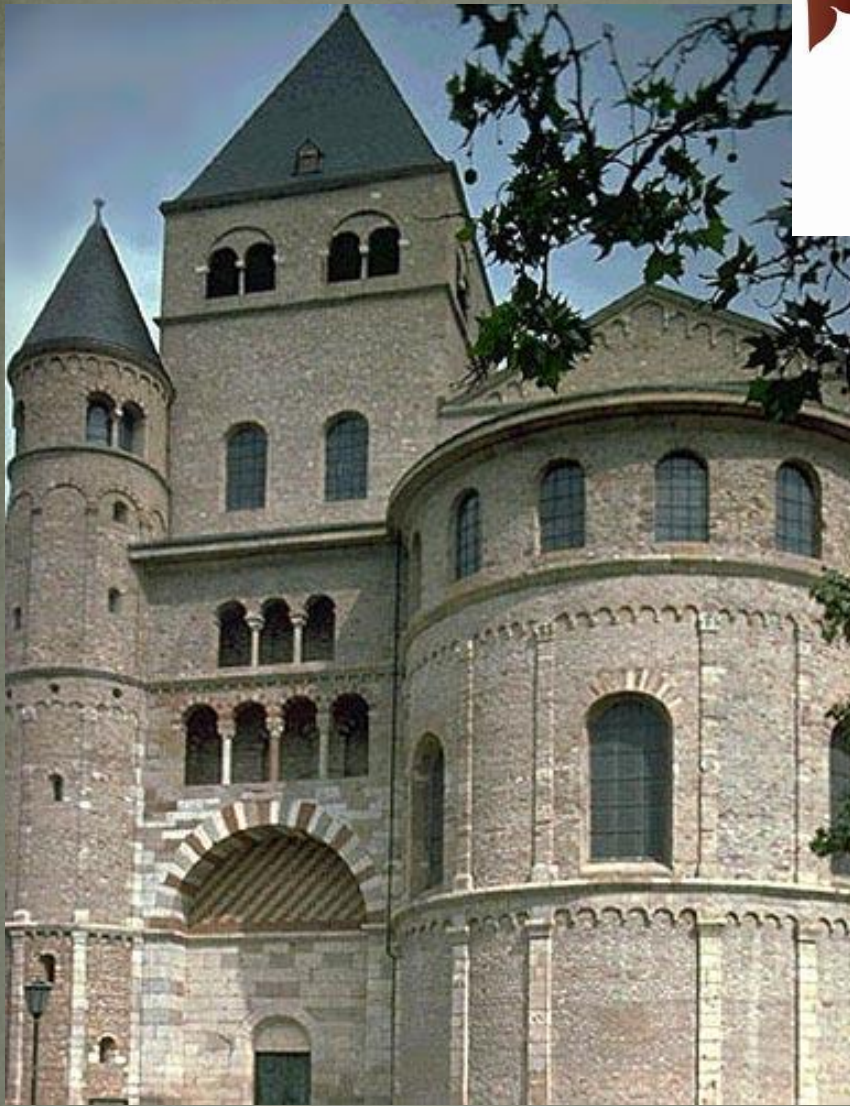


романський стиль склався в країнах Центральної і Західної Європи і поширився повсюдно.

XI ст. розглядається зазвичай як час "раннього", а XII ст. "різкого" романського мистецтва. Проте хронологічні рамки панування романського стилю в окремих країнах і областях не завжди збігаються. Так, на північному сході Франції остання третина XII ст. вже відноситься до готичного періоду, тоді як в Німеччині і Італії характерні ознаки романського мистецтва продовжують панувати на протязі значної частини XIII ст.



Единбургський замок (Шотландія)

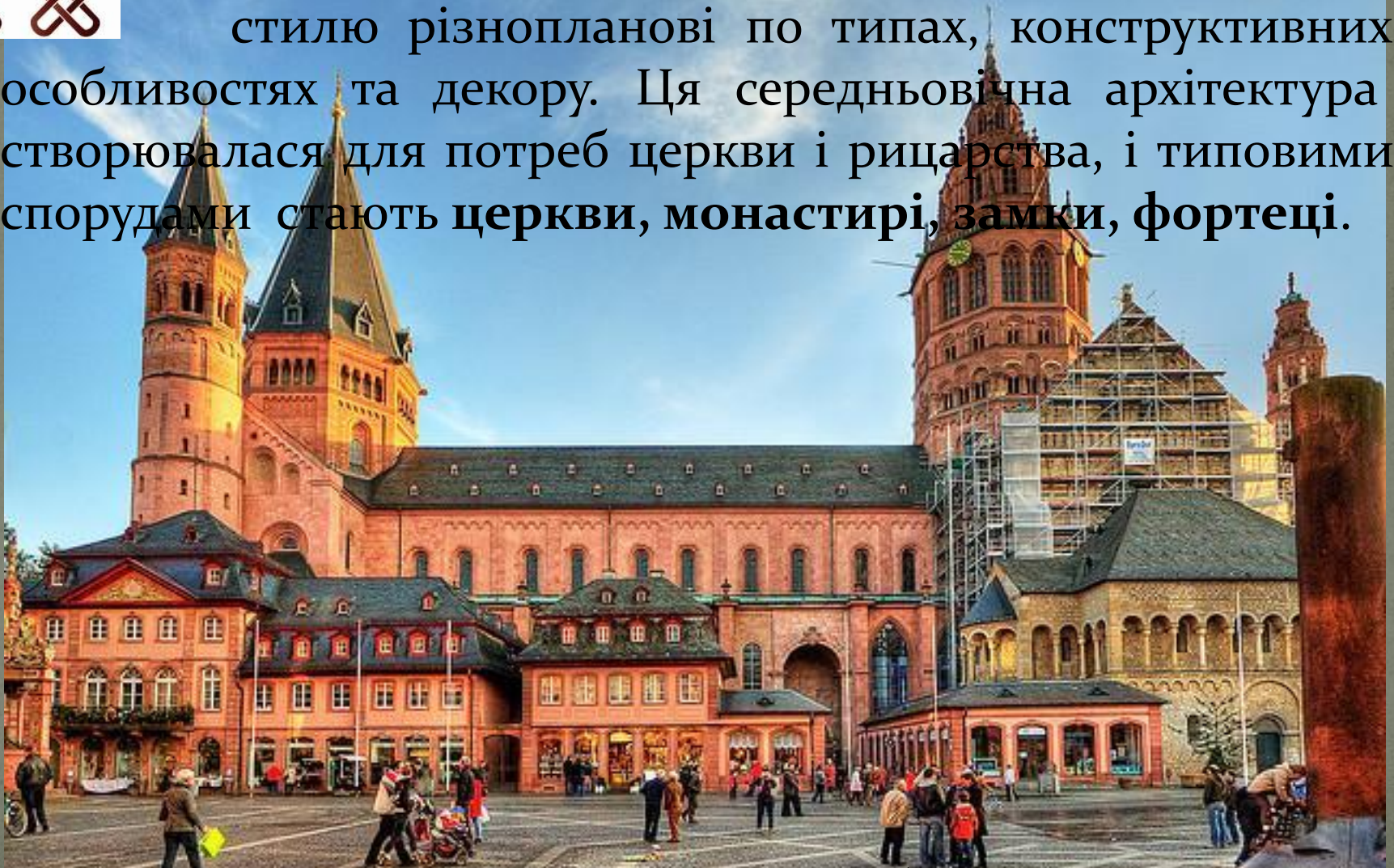


Термін "романський стиль" з'явився на початку XIX століття, коли було встановлено, що архітектура XI-XII століть використовувала елементи давньоримської архітектури, наприклад, такі як напівкруглі арки, зведення. В цілому, термін умовний і відображає лише одну, не головну, сторону мистецтва. Проте він увійшов до загального вживання.

Кафедральний собор св. Петра у Трірі



Найбільш всього романський стиль набув поширення в Німеччині і Франції. Провідна роль в мистецтві цього періоду належала **архітектурі**. Будівлі романського стилю різнопланові по типах, конструктивних особливостях та декору. Ця середньовічна архітектура створювалася для потреб церкви і рицарства, і типовими спорудами стають **церкви, монастирі, замки, фортеці**.



Кафедральний собор у Майнці, Німеччина

Типовим зразком романського стилю є собор
Нотр-Дам у французькому м. Пуатьє.



Інша відома романська пам'ятка – собор у Вормсі – збудована наприкінці XII ст. (Німеччина).





Будівель використовували місцевий камінь, оскільки доставка його здалека була майже неможлива, унаслідок бездоріжжя і із-за великого числа внутрішніх кордонів. Камені обтісувалися різними майстрами - одна з причин того, що в середньовічному мистецтві рідко зустрічаються дві однакові деталі, наприклад **капітелі**.





Рнаментика романського мистецтва запозичена в основному на Сході, вона ґрунтувалася на крайньому узагальненні, "геометризації і схематизації образотворчого образу. У всьому відчувалася простота, потужність, сила, ясність. Романська архітектура - характерний приклад раціонального художнього мислення".



**Лондонський
Тауер**



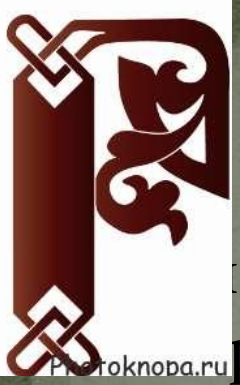
феодална роздробленість, відносна замкнутість культурного життя і стійкість місцевих будівельних традицій визначили велику різноманітність романських архітектурних шкіл.

В архітектурі Німеччини у той час склався особливий тип церкви - величний і масивний. Такий собор в Шпейері (XI – XII ст.), один з найбільших у Західній Європі. Архітектурний декор дуже стриманий - всього лише аркатури, що підкреслюють основні лінії.

Скульптуру в романський період в Германії розміщували усередині храмів. На фасадах вона зустрічається лише в кінці XII ст. В основному це дерев'яні розфарбовані розп'яття, прикраси світильників, купелей.



Собор у Шпейері, Німеччина



оманське мистецтво Італії розвивалося інакше. Тут завжди відчувався нерозривний, навіть в середні віки, зв'язок з Древнім Римом. Оскільки головною силою економічного розвитку в Італії були міста, а не церкви, в її культурі сильніше, ніж у інших народів, виражені світські тенденції.

Серед відомих творів архітектури Центральної Італії - видатний комплекс в Пізі: собор, вежа, баптистерій. Він створювався протягом довгого часу (у XI столітті будував архітектор Бускетто, в XII ст. - архітектор Райнальдо). Найвідомішою частиною комплексу є знаменита Пізанська "падаюча" вежа. Деякі дослідники припускають, що башта нахилилася в наслідок осідання фундаменту на самому початку робіт, і тоді було вирішено залишити її похилою.



Місто Піза – 250 км від Генуї.



англійській архітектурі романського періоду багато спільного з французькою архітектурою: великі розміри, високі центральні **нефи**, велика кількість башт. Завоювання Англії норманами в 1066 р. укріпило її зв'язки з континентом, що вплинуло на формування романського стилю в країні. Зразки тому - собори в Сент-Олбансі (1077-1090 рр.), Пітерборо (до. XII ст.) та інші.

Більшість романських англійських храмів були перебудовані в період готики, і тому про їх первісний вигляд судити вкрай важко.

замок Даннотар, Шотландія

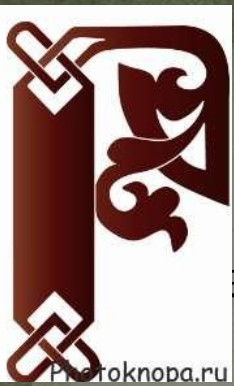




Кафедральный собор в Сент-Олбансі



Кафедральний собор в Пітерборо



романське мистецтво Іспанії розвивалося під впливом арабської і французької культури. XI-XII ст. для Іспанії були часом Реконквісти - часом усобиць, запеклих релігійних битв.

Суворий кріпосний характер іспанської архітектури сформувався в умовах безупинних війн з арабами, Реконквісти - війни за звільнення території країни.

Як ні в одній країні Західної Європи, в Іспанії розвернулося будівництво замків-фортець. Один з старіших замків романського періоду - **королівський палац Алькасар** (IX ст., Сеговія). Він зберігся до нашого часу. Палац стоїть на високій скелі, оточеній товстими стінами з безліччю башт. Таким же чином будували міста.

У культових спорудах Іспанії романського періоду майже відсутні скульптурні прикраси. Храми мають вигляд неприступних фортець. Велику роль грав монументальний живопис - фрески: розписи виконувалися яскравими фарбами з чітким контурним малюнком. Зображення були дуже виразні. Скульптура в Іспанії з'явилася в XI столітті.



королівський палац Алькасар ІХ ст.



XI-XII ст. одночасно в архітектурою і в тісному зв'язку з нею розвивався монументальний живопис і відродилася монументальна скульптура після декількох століть майже повного забуття. Образотворче мистецтво романського періоду було майже повністю залежне від релігійних традицій.

Кидається в очі різномасштабність фігур, причому їх розміри залежать від ієрархічної значущості того, хто змальований: так, фігури Христа набагато вищі за фігури ангелів і апостолів; ті, в свою чергу, більше зображень простих смертних.

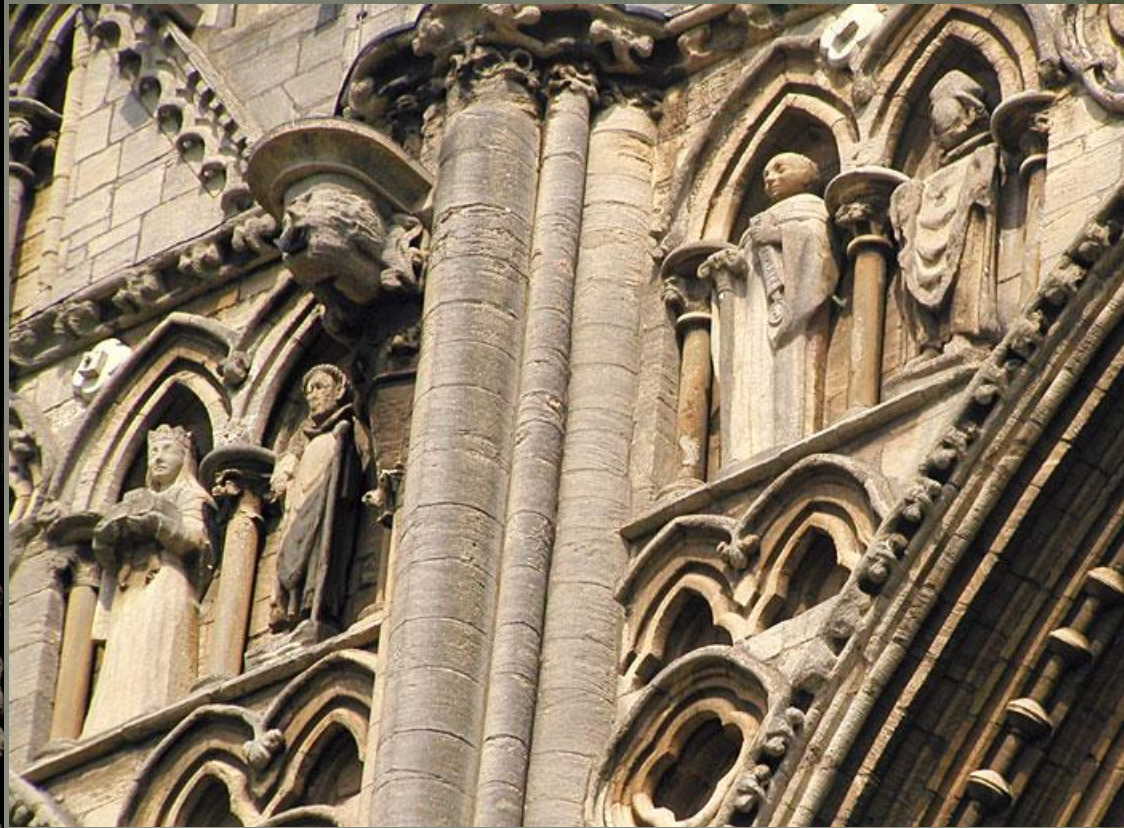
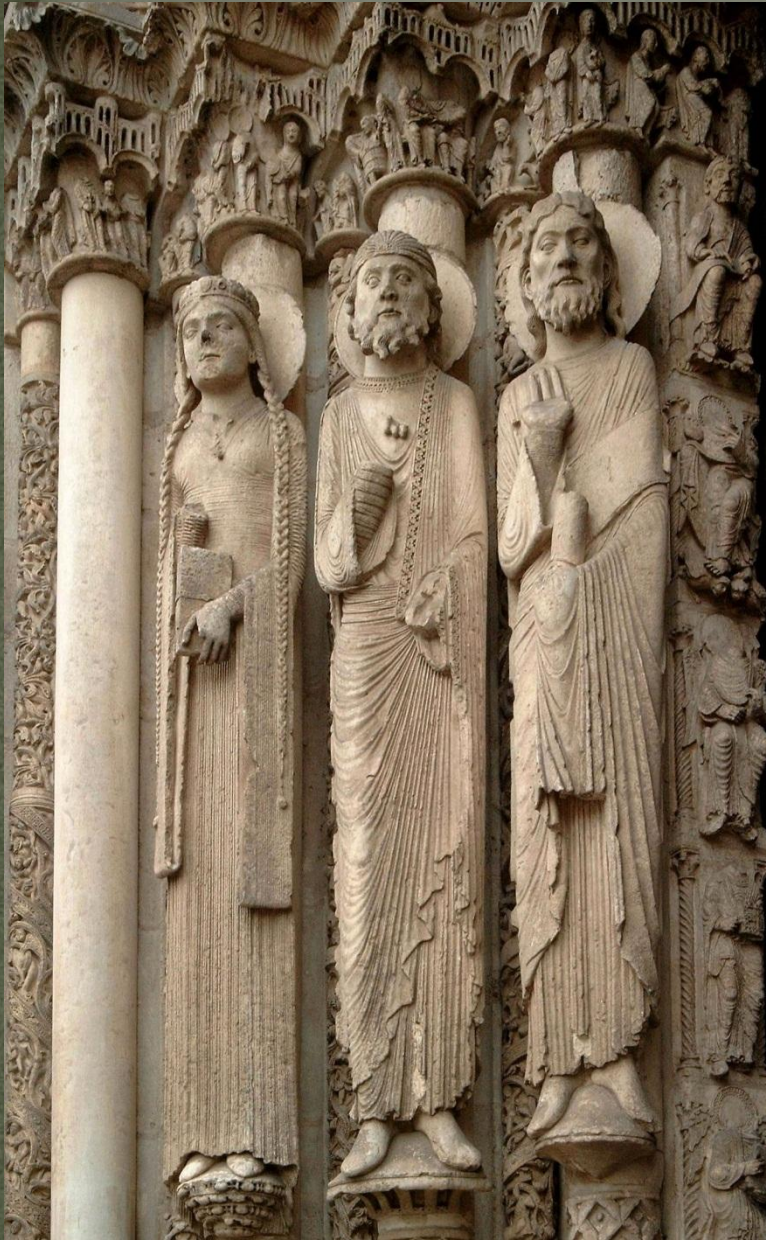
Для романського мистецтва "характерна відсутність якої-небудь певної програми в розміщенні декоративних мотивів: геометричних, "звіриних", біблейських - вони розташовуються дивним чином. Сфінкси, кентаври, грифони, леви і гарпії мирно уживаються поруч.



Основним матеріалом скульптури був камінь: в Центральній Європі переважно місцевий піщаник, в Італії і деяких інших південних областях - мармур. Бронза, дерево також застосовувалися, але не повсюдно. Витвори з дерева і каменя, не виключаючи монументальної скульптури на фасадах церков, зазвичай розфарбовувалися.



Скульптури на соборі, Сантьяго де Компостела, Іспанія



Скульптури собору в Пітерборо

Статуї Шартрського собору



області монументального живопису всюди переважала фреска, за винятком Італії, де зберігалися і традиції мозаїчного мистецтва. В основному в мистецтві романського періоду панує любов до всього фантастичного, часто похмурого, жахливого. Вона виявляється і у виборі сюжетів, наприклад, в поширеності сцен з циклу трагічних бачень Апокаліпси





Искусство скульптуры и росписи было связано с искусством книжковой миниатюры, расцвет которой приходится на романскую эпоху.



Св. евангелист Иоанн из Евангелия аббата Ведрикуса. Не ранее 1147г. Общество археологии и истории. Авер-сюр-Эльп, Франция.



Николай из Вердена. Переход через Черное море из Кlostернойбургского алтаря. 1181г. Эмаль по золоту. Кlostернойбургское аббатство. Австрия.

ORATIO.

uoluerit cooperire faciem suam. **Q**ui respiciet faciem peccatorum suorum. **C**onspiciet faciem peccatorum suorum.

Spiritus sanctus in conspectu regum. **R**EX.

Spiritus sanctus in conspectu regum. **R**EX.

Conspiciet faciem peccatorum suorum. **S**EM.

Taxa et magna est iniquitas tua. **T**AX.

Finitis lamentatione. **F**INIT.

INIPIT ORATIO EIVSDEM:

RECORDARE. **R**ECORDARE. **R**ECORDARE. **R**ECORDARE.

Aquam non fecit. **O**mnis caro et sanguis. **E**xpecto deus meus.

Te docuit die septima. **T**e docuit die septima.

Quare in preceptis obstruere. **Q**uare in preceptis obstruere.

Construere non die adte. **C**ONSTRUERE.

Sed prope te respicit. **S**ED.

Finitis lamentatione. **F**INIT.

In ipit proloquens in libro. **I**N.

Baruch innotabilem. **B**AR.

Finitis lamentatione. **F**INIT.

Deus innotabilem. **D**EUS.

Finitis lamentatione. **F**INIT.

In ipit proloquens in libro. **I**N.

Baruch innotabilem. **B**AR.

Finitis lamentatione. **F**INIT.

El innotabilem. **E**L.

Urba innotabilem. **U**R.

Libri innotabilem. **L**IB.

Finitis lamentatione. **F**INIT.

In ipit proloquens in libro. **I**N.

Baruch innotabilem. **B**AR.

Finitis lamentatione. **F**INIT.

Deus innotabilem. **D**EUS.

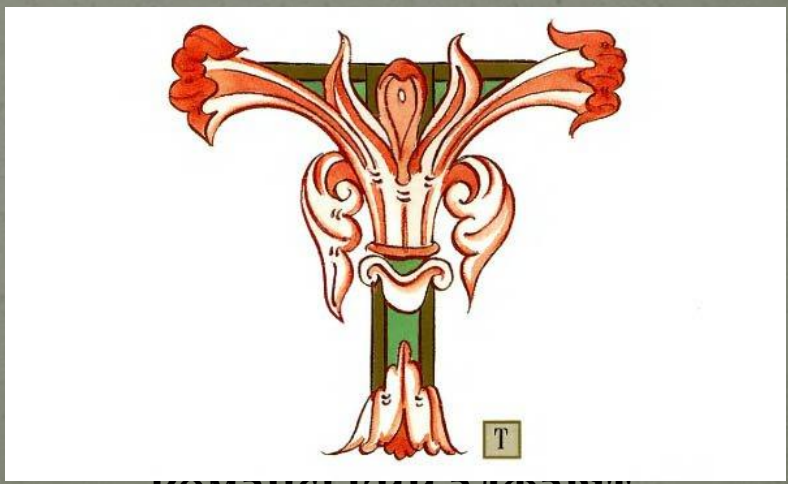
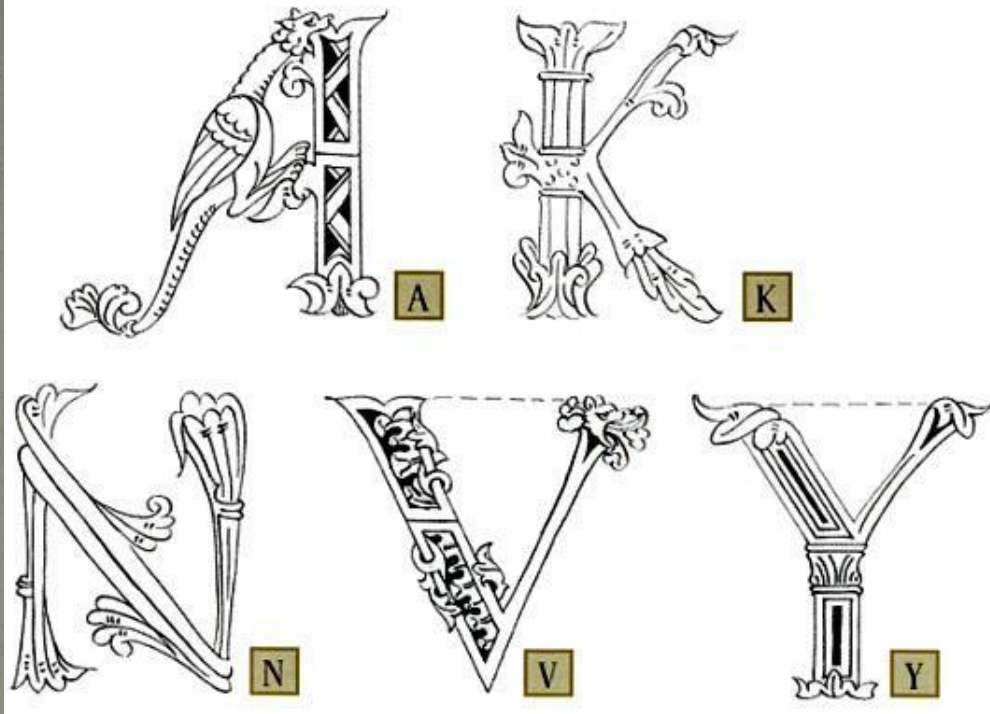
Finitis lamentatione. **F**INIT.

In ipit proloquens in libro. **I**N.

Baruch innotabilem. **B**AR.

Finitis lamentatione. **F**INIT.

Deus innotabilem. **D**EUS.



Вінчестерська Біблія (XIIст.)

ГОМАНСЬКИЙ АЛФАВІТ



опулярне було різьблення із слонової кістки, в цій техніці виготовлялися скриньки, шкатулки, оклади рукописних книг. Розвивалась техніка виїмчастої емалі по міді і золоту.



Різьблення по дереву

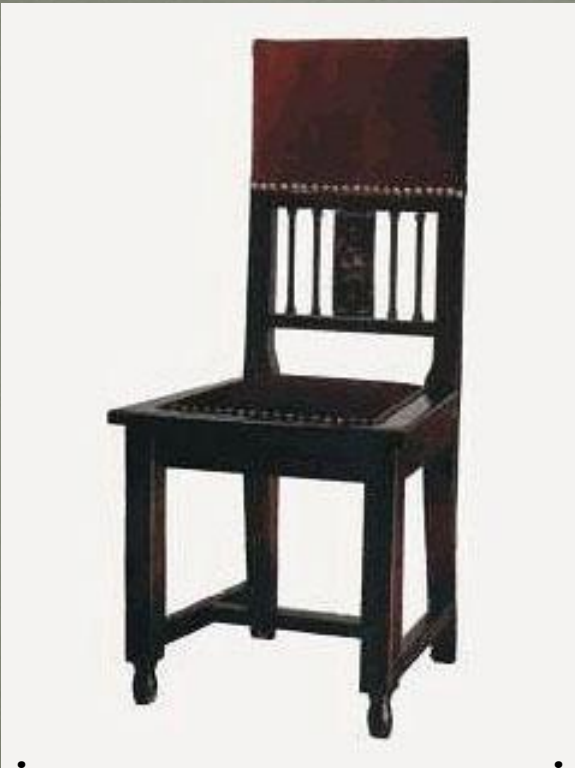


Ювелірний виріб романського періоду



Характерне широке використання заліза і бронзи, з яких виготовлялися ґрати, огорожі, замки, фігурні петлі та ін. З бронзи відливали і чеканили двері з рельєфами.

Надзвичайно прості по конструкції меблі декорувалися різьбленням з геометричних форм: круглих розеток, напівкруглих арок, меблі розписувалися яскравими фарбами. Романські меблі робилися, в основному, з ялини, кедра і дуба.



Стілець романського періоду



Дубова шафа з різьбленням,
Нижня Саксонія

XII століття - "золоте" століття романського мистецтва, що поширилося по всій Європі. Але в ньому вже зароджувалися багато художніх вирішень нової, готичної епохи.

"Романське мистецтво здається грубим і диким, якщо порівнювати з витонченістю візантійців, але це стиль великого благородства".

"Важким мовчанням" назвав романську архітектуру великий французький скульптор Огюст Роден.



Використана література.

1. Архітектура / Авт.-упорядник Н.Ю. Беспалова; Худож.-оформлювач Л.Д. Киркач-Осипова. – Харків : Фолио, 2007. – 318 с.
2. Васильева Е.К., Пернатъев Ю.С. 100 знаменитых памятников архитектуры / Худож.-оформитель Л.Д. Киркач-Осипова. – Харьков : Фолио, 2005. – 511 с.
3. Самин Д.К. 100 великих архитекторов. – М. : Вече, 2000. – 592 с.
4. 100 великих замков / Автор-составитель Н.А. Ионина. – М. : Вече, 2003. – 480 с.
5. <http://www.liveinternet.ru/users/3287612/post160209119/> - романский стиль – XI – XII вв.
6. <http://podosokorskiy.livejournal.com/303313.html> - романский стиль
7. <http://www.inter-meb.ru/romanesque.html> - романский стиль. Европейское Средневековье.

- Презентацію підготувала провідний бібліотекар Новоград–Волинської центральної міської бібліотеки Кобрина О. А.

Дякуємо за увагу!