

Подготовка курсовой работы

на что обратить внимание

КАК написать КУРСОВУЮ?

Используемые сокращения:

НР – научный руководитель

КР – курсовая работа

ППС – профессорско-
преподавательский состав

СПС – справочно-правовая
система



1) ЗАЯВЛЕНИЕ

- Зав. кафедрой _____
 - _____
 - (название кафедры)
- _____
 - (Ф.И.О.)
- студента (-ки) _____
 - (группа, курс, форма обучения)
- _____
 - (Ф.И.О.)

ЗАЯВЛЕНИЕ

- Прошу разрешить написание курсовой работы на тему _____
- _____
- по дисциплине _____
- под руководством _____
- (должность, ученая степень, Ф.И.О.)
- Основание выбора темы: тема из списка, утвержденного кафедрой, тема из рекомендательного списка работодателя; тема предложена студентом.
- (подчеркнуть)

- _____
- Дата
- Подпись студента
- _____
- Дата согласования

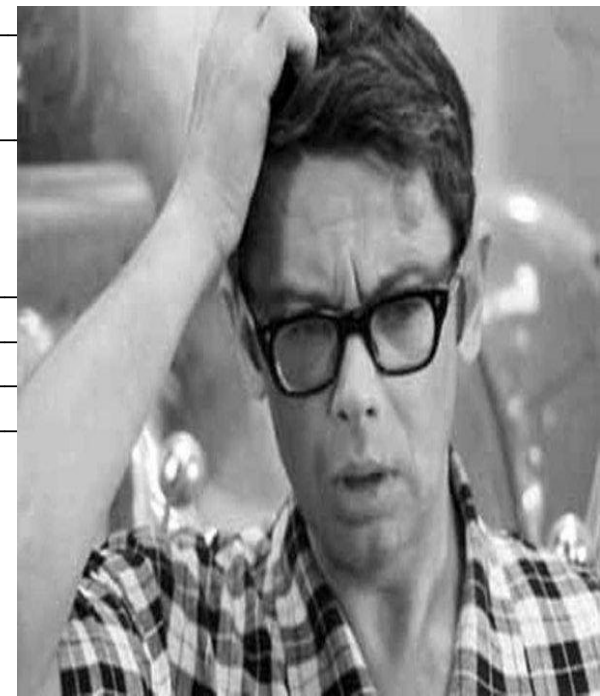


_____подавателя

2) План-задание от научного руководителя

- ФГБОУ ВО "Хакасский государственный университет им. Н.Ф. Катанова"
 - Институт истории и права
 - Кафедра _____
 - **ЗАДАНИЕ НА КУРСОВУЮ РАБОТУ**

-
- Студент _____
- (Ф.И.О.)
- Направление 40.03.01 - "Юриспруденция", курс _____, группа _____
- Дисциплина, по которой выполняется курсовая работа _____
- Тема работы _____
- Научный руководитель _____
- (Ф.И.О., научная степень, должность)
- Срок сдачи завершённой работы научному руководителю _____
- (дата)
- Перечень, вопросов, подлежащих разработке:
- _____
- _____
- _____
- С заданием ознакомлен: _____ подпись студента



+ ГРАФИК

Этапы работы



Сроки выполнения



Отметка научного руководителя о выполнении

В
и
д
о
т
е
т
н
о
с
т
и

1. изучение литературы,
составление плана

предварит. список лит-ры,
оглавление (проект
плана)

2. Написание основной
части

текст (черновой вариант)

3. Написание введения,
заключения,
оформление
библиографического
списка

библиографический
список, текст

4. Доработка,
исправление ошибок

текст вместе с листом
замечаний

5. Подготовка к защите

текст доклада,
презентация

3) МЕТОДИЧЕСКИЕ РЕКОМЕНДАЦИИ

**ФГБОУ ВО "ХАКАССКИЙ ГОСУДАРСТВЕННЫЙ
УНИВЕРСИТЕТ
ИМ. Н.Ф. КАТАНОВА"
ИНСТИТУТ ИСТОРИИ И ПРАВА**

Никиташина Н.А., Минаев А.В., Чеботарева И.А., Сергеев Д.Б.

**УЧЕБНОЕ ПОСОБИЕ ПО ВЫПОЛНЕНИЮ И ЗАЩИТЕ
КУРСОВЫХ РАБОТ
ПО НАПРАВЛЕНИЯМ 40.03.01 и 40.04.01 "ЮРИСПРУДЕНЦИЯ"
(ДЛЯ СТУДЕНТОВ ОЧНОЙ, ЗАОЧНОЙ И ОЧНО-ЗАОЧНОЙ
ФОРМ ОБУЧЕНИЯ)**

АБАКАН
(эл.версия 2019)

Что требуется от студента:



- а) найти проблему, выдвинуть научную (рабочую) гипотезу ее обоснования/решения;
- б) собрать и обработать информацию по теме;
- в) изучить и критически проанализировать полученные материалы, определить цель и задачи, предложить план;
- г) систематизировать и обобщить имеющуюся информацию с учетом плана;
- д) самостоятельно решить поставленные задачи, оформить текст;
- е) логически обосновать и сформулировать выводы, предложения и рекомендации, подготовить презентацию;
- ж) уверенно ответить на вопросы членов комиссии, поддержать дискуссию.

Особенности курсовых работ в зависимости от года обучения проявляются в постепенном

усложнении объектов и методов

расширении источниковой базы

усилении научной значимости исследования

увеличении глубины теоретического осмысления



появлении практической значимости исследования

Этапы выполнения курсовой:

1. выбор темы;
2. составление задания на курсовую работу и плана-графика по его выполнению;
3. поиск и отбор литературы по теме, ее изучение;
4. составление предварительного плана, согласование его с руководителем;
5. написание глав, пунктов (и пунктов);
6. формулирование выводов и рекомендаций, написание заключения и введения;
7. оформление работы, библиографического списка и приложений;
8. исправление ошибок и подготовка к защите, в том числе, подготовка мультимедиа-презентации;
9. комиссионная защита курсовой работы.

На руководство КР научному руководителю отводится 2 ч. на 1 чел., в которые входят: помощь в составлении задания, консультации, проверка работы, написание отзыва, участие в защите КР





ОГЛАВЛЕНИЕ

- Оглавление должно включать «вопросы, подлежащие разработке» из задания НР на курсовую работу.
- Оптимальной является разбивка на 2-3 главы, а глав – на 2-3 пункта (параграфа), но не более 6;
- Допустимым будет деление только одной из двух глав на пункты.
- Каждая глава освещает самостоятельный вопрос темы, а пункт (параграф) - отдельную часть этого вопроса.
- Объем работы строится из расчета: каждый параграф – не менее 3 стр., каждая глава – 6-10 стр.; введение и заключение – от 2 до 4 стр., всего – 20-30 стр. Библиографический список не учитывается в указанном объеме.
- Все параграфы и главы должны быть примерно одинаковыми по объему.
- Название параграфов не могут повторять названия глав и название темы, названия глав и темы всей КР так же не могут совпадать.



Общие требования

- Работа должна быть *отпечатана* черным шрифтом на одной стороне листа белой бумаги формата А 4;
- поля: левое - 30 мм, верхнее - 20 мм, правое - 15 мм, нижнее - 20 мм;
- размер шрифта – 14 пт. Times New Roman, обычный, масштаб 100 %; интервал – полуторный;
- Ориентация страницы – книжная;
- Текст выравнивается по ширине, имеет абзацы и «красные строки» (1,25 см);
- Нумерация страниц – сквозная по центру вверху, арабскими цифрами. Номера присваиваются всем страницам, начиная с титульного листа, но проставляются - с третьей страницы.



Отдельные нюансы, на которые следует обратить внимание:

- В работе возможно выделение слов, сочетаний путем использования в тексте жирного шрифта или курсива. Не допускается подчеркивание.
- Написание дат в работе должно быть единообразным: к примеру, либо, **05.05.2014** г. либо **5** мая 2014 года. Не следует выпускать слово «год» или его сокращение «г.» после указания даты.
- Не следует заменять символ № на латинскую букву N.
- Следует использовать кавычки-«скобки» («_») и отказаться от кавычек-«лапок» ("_"), исключение – двойные кавычки («..."_ ...»).
- Знак параграфа (§) не ставится, слова: «пункт», «параграф», «глава» и тому подобные, - не пишутся.
- Оглавление, введение, главы, заключение, библиографический список, приложения начинаются с новой страницы.

Структура курсовой работы

- титульный лист,
- оглавление,
- введение,
- основная часть (главы, пункты), заключение,
- библиографический список,
- приложение(я).
- В структуру рукописи может быть включен Список используемых сокращений (между Оглавлением и Введением).



Во введении ...



- 1) обосновывается **актуальность** темы, ее теоретическая и практическая **значимость**;
- 2) дается **обзор** литературы по теме;
- 3) определяются **объект, предмет**;
- 4) **цель и задачи** исследования;
- 5) рассматриваются **методы**, с помощью которых оно проводилось;
- 6) раскрывается **структура** работы.



А К Т У А Л Ь Н О С Т Ь

определяется следующими параметрами:

- 1. реформированием законодательства** (когда изменялось, как часто меняется вообще...несовершенство законодат.базы на федер., региональном уровнях, на уровне законов или подзаконных актов?);
- 2. динамикой судебной практики:** наличии большого кол-ва дел (статистика) по данному вопросу или, напротив, отсутствие (небольшое количество) местной, региональной, по федеральному округу в целом или даже на федеральном уровне – судебная практики по соответствующим делам, противоречия в судебных решениях (количество отмененных, пересмотренных дел);
- 3. наличием научных дискуссий по данной теме** (есть ли монографии, диссертации, когда последний раз они выходили в свет или защищались, много ли авторов пишет по данной теме, как: полно или поверхностно, в контексте?).



О б ъ е к т и п р е д м е т

- **Объектом исследования** всегда являются **общественные отношения**, возникающие в той или иной сфере (тематика исследования).

- **Предметом исследования** являются **нормы** российского (иностранного) законодательства (международные нормы), регламентирующие какой-то аспект общественных отношений (тема исследования), а так же **практика** их применения и научная **доктрина...**

Например:

- **Объектом исследования** являются **общественные отношения**, возникающие в области **государственной регистрации права собственности и иных вещных прав на объекты недвижимого имущества.**
- **Предметом исследования** являются **нормы Российского законодательства**, регламентирующие **институт государственной регистрации права собственности и иных вещных прав на объекты недвижимого имущества.**

Цель исследования



Неудачный пример:

- Целью диссертационного исследования выступает проведение комплексного теоретико-правового анализа института...

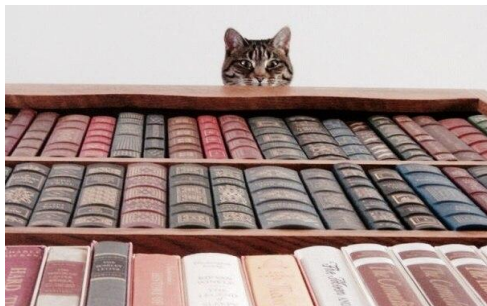
Почему:

- Это не цель, а метод. Цель будущего исследования всегда конечна, конкретна, ее можно сравнить с достигнутым результатом.

Удачный пример:

- Целью диссертационного исследования выступает:
варианты:
 - определение природы или специфики правового явления, института;
 - выявление юридических дефектов в действующем законодательстве и предложение путей его оптимизации;
 - выявление проблем в ... и выработка рекомендаций/практических предложений по их разрешению...

группы методов	общенаучные	специальные	частнонаучные
определение	используются во всех науках	используются в нескольких науках	используются в конкретной науке
виды методов	Диалектика – метод познания явлений действительности в их развитии и самодвижении	Системный – рассматривает объекты как систем, раскрытия целостности объекта, выявление многообразных типов связей и сведение их в единую теоретическую картину	Сравнительно-правовой – метод изучения правовых систем различных государств путем сопоставления одноименных государственных и правовых институтов, систем права, их основополагающих принципов и т.п.
	Анализ – метод реального или мысленного «расчленения» сложного объекта на его составные элементы	Сравнительный – позволяет выявлять с помощью сравнения сопоставимых объектов общее и особенное в них, ступени и тенденции их развития	Правовой эксперимент – метод апробации законодательных нововведений в ограниченном масштабе с целью определения их эффективности и возможности дальнейшего использования в более широких масштабах
	Синтез – метод соединения однородных или различных элементов, существующих в разных контекстах, но имеющих некую единую точку пересечения, в единое целое	Структурно-функциональный - позволяет проникнуть в сущность явления посредством изучения его внутреннего строения и функций	Правовой прогноз – метод изучения конкретных перспектив развития государственно-правовых явлений
	Индукция – метод восхождения от фактов к гипотезе, общему утверждению	Статистический - состоит в получении, обработке, анализе и публикации информации, характеризующей количественные закономерности жизни общества	Формально-юридический - метод исследования, при котором право изучается в «чистом» виде, вне связи с другими сферами общественной жизни (экономикой, политикой и т.д.)
	Дедукция - метод восхождения от общего к частному	Математический - состоит в систематизации и использовании статистических данных для научных и практических выводов	Технико-юридический анализ – метод, используемый для анализа различных юридических документов в соответствии с правилами и требованиями юридической техники
	Аналогия – метод познания предметов или отношений путем их сравнения и выявления сходства, подобия	Конкретно-социологический - состоит в исследовании явлений на основе фактических данных, собранных путем опроса, анкетирования, интервьюирования респондентов, а так же непосредственного наблюдения за объектом исследования	Толкования - метод исследования различных текстов и содержащейся в них информации (символы, иносказания, экстраполяции, безэквивалентная лексика, неясности, утрата части текста и т.п.) в соответствии с правилами и способами герменевтики
	Абстрагирование – метод отвлечения от частных признаков отдельных предметов и явлений в целях обобщения	Кибернетический - состоит в сортировки и систематизации имеющихся данных с помощью компьютерных возможностей, а так же для	



Библиография

- список должен содержать библиографическое описание не менее 20 источников, использованных студентом во время работы над темой (международные акты, нормативные правовые акты РФ, научная литература, учебная литература, судебная практика, электронные ресурсы).
- при этом не менее 80 % списка должно найти отражение в сносках.
- юридические источники располагаются по юридической силе, а при равной силе – по хронологии принятия, иные источники – в алфавитном порядке.



Научный стиль изложения

- - формально-логический способ изложения материала, который предполагает четкие и однозначные формулировки, последовательное, непротиворечивое и полное изложение материала, смысловую законченность, целостность и связность, целенаправленность и прагматическую установку, использование **специальной терминологии**.
- Эмоциональные языковые элементы в курсовой работе не играют особой роли. **Восклицательные** предложения не допускаются, **вопросительные** предложения должны быть сведены к минимуму, поскольку постановка вопроса в курсовой работе должна подразумевать наличие ответа.
- **Излишние литературные изыски и украшения речи** (гиперболы, метафоры, художественные сравнения и т.п.) не соответствуют научному стилю курсовой работы.
- **Не рекомендуется** употреблять выражения-штампы, вести изложение от первого лица: "я наблюдал", "я считаю", "мне кажется", "по моему мнению". Следует избегать в тексте частых повторений слов или словосочетаний.



Сноски и цитаты

- Сносками должны быть снабжены и все цитаты, то есть дословные выдержки из источника, заключенные в кавычки.
- Цитата не должна превышать 1/4 страницы, более 3-х цитат на одного автора на одной и той же странице, в том числе подряд – плохой тон.
- При ссылке на нормативный акт приводится его полное описание с официальным источником опубликования. В отличие от др. литературы, такое описание дается только один раз – при первом упоминании нормативного акта в тексте.
- Не допустимо использование заимствованных ссылок. Если текст цитируется не по первоисточнику, а по другому изданию, то ссылку следует начинать словами «Цит. по...».
- На одной странице текста не желательно (но возможно) использовать более трех цитат.
- Не рекомендуется ссылка на один источник более, чем на 10 % (кроме случаев ограниченности источниковой базы).
- В серьезных работах не желательно массовое обращение к таким справочным сайтам как Википедия, Студопедия, но допустимо обращение к СПС «КонсультантПлюс», «Гарант» и т.п.

Компиляция и плагиат



- Если работа представляет собой сочинение, создание на основе чужих исследований без самостоятельной обработки источников, речь идет о компиляции.
- Если вся работа - заимствование, то есть полное или частичное использование чужого интеллектуального труда (его части) без указания авторства, в том числе присвоение авторства себе – это плагиат.
- Плагиат может осуществляться путем дословного изложения чужого текста либо путем изложения чужого текста (а равно фрагментов) с заменой слов и выражений без изменения содержания заимствованного текста (парафраза).
- Плагиат является уголовным преступлением, поэтому он недопустим.

Пример того, как можно перефразировать

ТЕКСТ:

- *Текст первоначальный:*

- «Страхование автогражданской ответственности «является атрибутом цивилизованных отношений в сфере дорожного движения и страховой деятельности»*.

- *Текст переделанный:*

- Как отметили И.Л. Трунов и Б.Д. Завидов, страхование автогражданской ответственности характерно только для цивилизованных отношений, как транспортных, так и страховых.

- *Или:*

- Как отметили И.Л. Трунов и Б.Д. Завидов, страхование автогражданской ответственности характеризует цивилизованный уровень транспортных и страховых правоотношений.

- *Либо:*

- Как отметили И.Л. Трунов и Б.Д. Завидов, страхование автогражданской ответственности - «атрибут цивилизованных отношений», как транспортных, так и страховых.

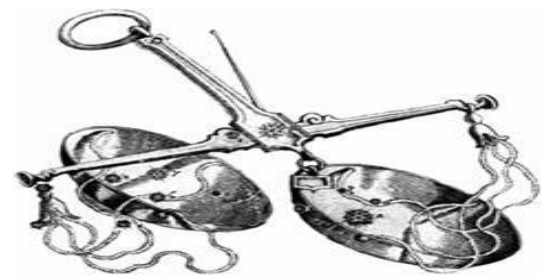
* Завидов Б.Д., Трунов И.Л. Постатейный научно-практический комментарий к Федеральному Закону «Об обязательном страховании гражданской ответственности владельцев транспортных средств» с приложениями и комментариями законодательства о медицинском освидетельствовании на состояние опьянения / под ред. И.Л. Трунова. М.: Мир, 2004. С. 3

Еще 1 пример:

- *Текст первоначальный:*
- «Все попытки дать определение страхования оказываются бесплодными, но как только описание становится всеобъемлющим, оно сразу же делается бесцветным и ничего не говорящим»*.
 - *Текст переделанный (конечно проигрывает цитате):*
- Данный факт объясняется тем, что, как отмечал Мюллер-Эрцбах, различные попытки сформулировать всеобъемлющую дефиницию термина «страхование» до сего времени не имели успеха, как и в случае с другими основополагающими и многозначными терминами.
- *Или (попытка и перефразировать текст, и «спасти» цитату):*
- Данный факт объясняется тем, что, как отмечал Мюллер-Эрцбах, различные попытки сформулировать универсальную дефиницию термина «страхование» приводят к тому, что определение становится «делается бесцветным и ничего не говорящим».

* Мюллер-Эрцбах «Deutshes Handelsrecht». Р. 658 // Цит. по: Серебровский В.И. Избранные труды по наследственному и страховому праву. М., 2003. С. 332.

Степень оригинальности текста



- Студент обязательно предоставляет НР и на кафедру электронный вариант курсовой работы (наряду с бумажным);
- НР и кафедра проводят обязательную проверку курсовых работ через систему "Антиплагиат" на наличие или отсутствие заимствований.
- В ИИП для проверки курсовых работ используется система **Антиплагиат.ру**.
- Степень оригинальности текста (без титула, оглавления, библиографии и приложений) должна быть **не менее 50 %**. *Только кафедра ТИГиП в силу специфики тем может снизить процент до 45.*

Защита курсовой работы (0,5 часа на группу, 1 раз)

- включает:
 - а) доклад студента о содержании работы, сопровождающийся презентацией (5 мин.);
 - б) вопросы к автору;
 - в) оглашение отзыва научного руководителя или его выступление (и рецензии работодателя – при наличии);
 - г) ответы студента на вопрос лиц, присутствующих на защите;
 - д) заключительное слово студента;
 - е) решение комиссии об оценке работы.



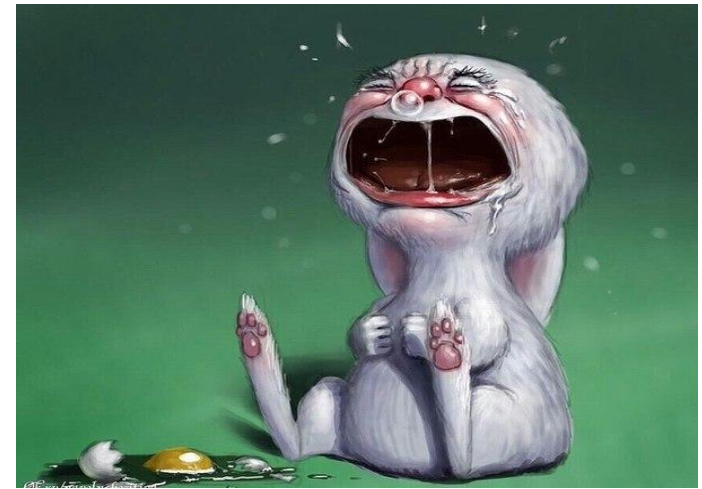


Детали...

- Формой аттестации студента о выполнении курсовой работы является **дифференцированный зачёт** ("отлично" - "хорошо" - "удовлетворительно" - "неудовлетворительно"), который проходит в форме комиссионной защиты КР.
- В ведомости, зачетке (в экз.листе) прописывается тема КР.
- После защиты курсовые работы студентам не возвращаются, они учитываются и хранятся на кафедре в течение двух лет.
- Темы КР впечатываются в Приложение к диплому с указанием оценки.

Критерии оценки

- 1) полнота раскрытия темы;
- 2) степень усвоения студентом понятий и категорий по теме курсового исследования;
- 3) полнота охвата источников (умение работать с источниками);
- 4) системность изложения, умение формулировать основные выводы по результатам анализа конкретного материала;
- 5) грамотность и стиль изложения;
- 6) самостоятельный, творческий характер работы;
- 7) правильность и аккуратность оформления.



Когда ставится оценка «2»:

1	содержание не соответствует теме и/или дисциплине, по которой выполнена
2	основой работы стал устаревший нормативный материал
3	работа не структурирована по главам и параграфам
4	объем работы меньше 25 страниц и больше 30 страниц (БС не включается)
5	Библиографический список включает менее 20 источников
6	значительная часть работы скопирована из какого-либо источника либо носит компилятивный характер
7	в оформлении работы имеются грубые ошибки: отсутствуют сноски, в сносках содержатся вымышленные сведения; сноски в основной своей части не согласуются с библиографическим списком; отсутствует нумерация страниц; отсутствуют обязательные части структуры работы (титульный лист, оглавление, введение, заключение, библиографический список), введение не содержит основные элементы (предмет, объект, цель, задачи, методы).

Спасибо за внимание!

