



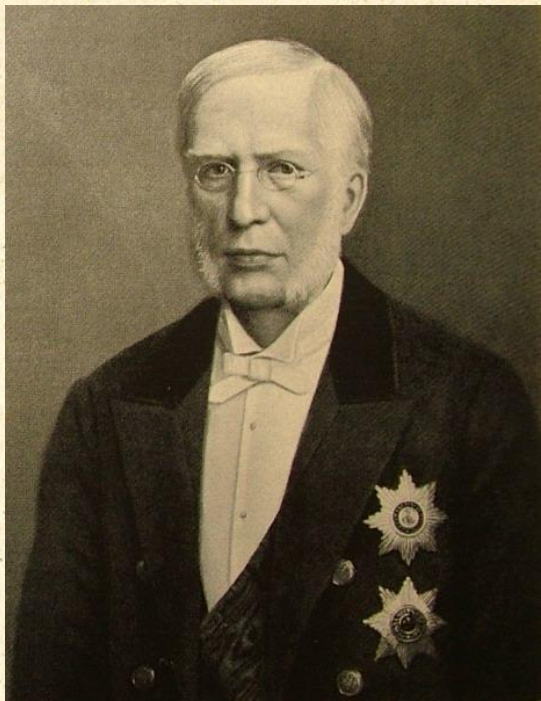
Главное направление внутренней  
политики — упрочить величие  
Российской империи.



# Реформаторы



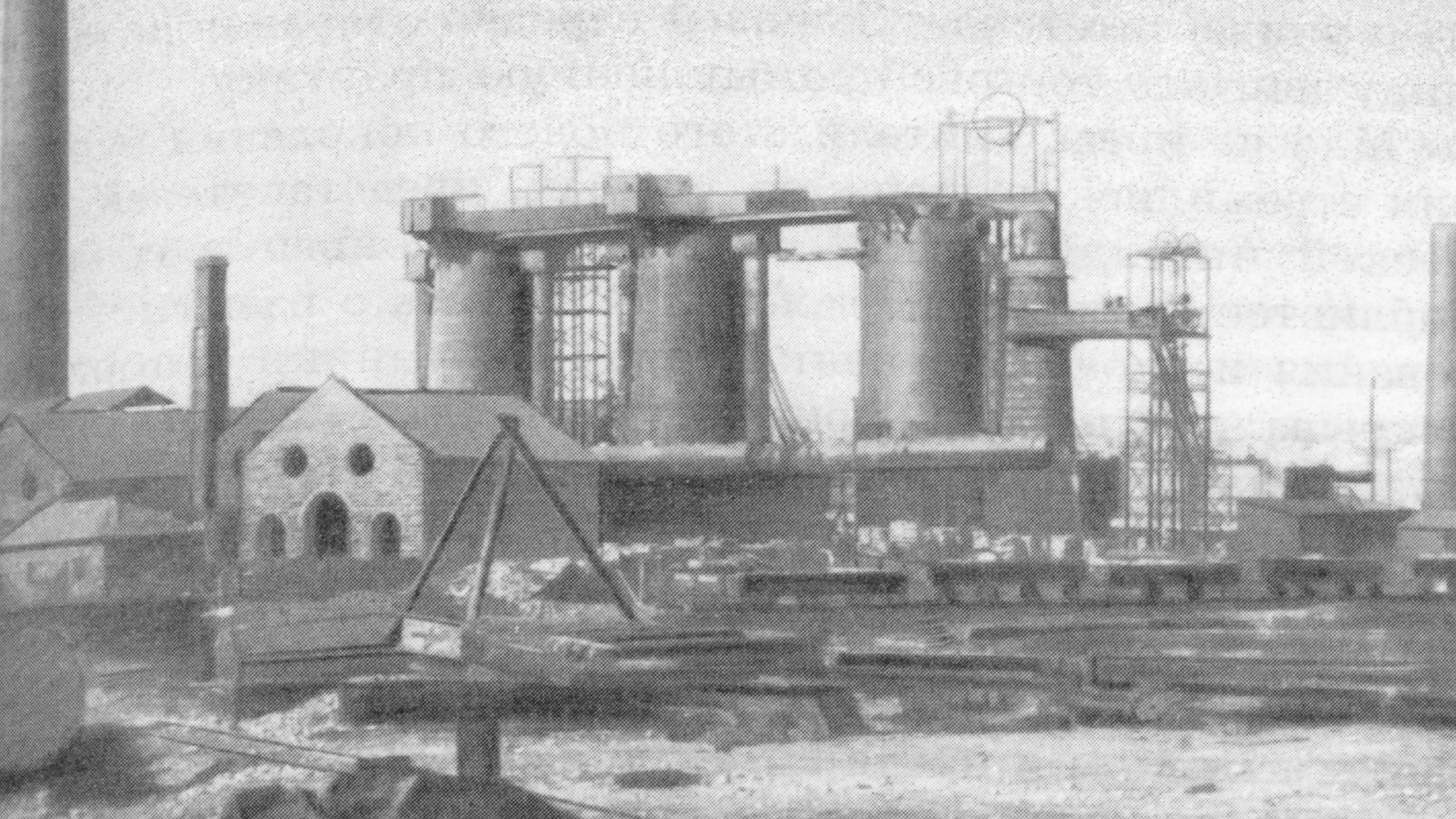
Н.Х. Бунге



И. А. Вышнеградский



С. Ю. Витте







Министр финансов  
**Николай Христианович Бунге**





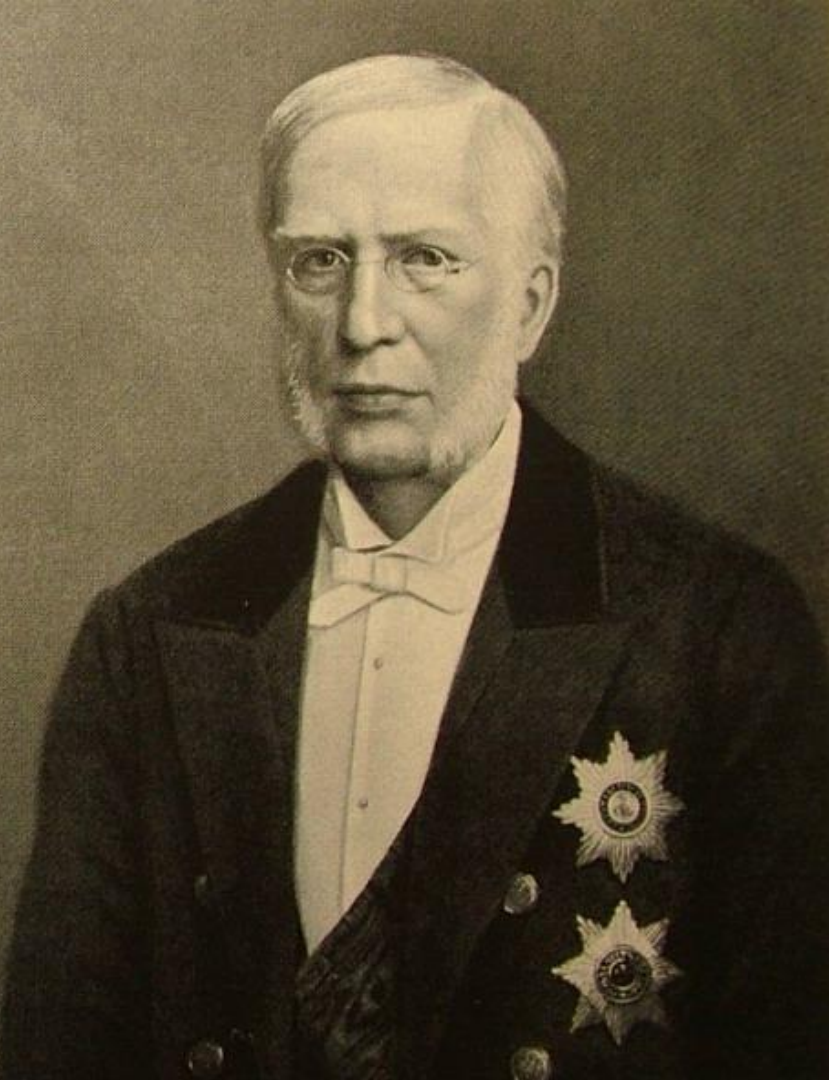
## Реформы Н.Х. Бунге:

- ослабление налогового обложения;
- снижение выкупных платежей;
- постепенная отмена подушной подати;
- косвенные налоги и налоги с доходов;
- акцизные сборы на водку, табак, сахар, нефть;
- облагались новыми налогами городские дома, торговля, промыслы;
- повышались таможенные пошлины.



«Таможенные пошлины, взимаемые с товаров, привозимых из-за границы, имеют первостепенное значение как мера, ограждающая отечественную промышленность от иностранного соперничества и способствующая развитию внутреннего производства».





Министр финансов  
**Иван Алексеевич Вышнеградский**







Главная задача — быстрое  
улучшение состояния денежного  
обращения в России.





## **Реформы И.А. Вышнеградского:**

- 1891 г. — новый таможенный тариф (теперь повышенными сборами стало облагаться не только сырьё, но и продукция машиностроения);
- привлечение иностранного капитала;



## Реформы И.А. Вышнеградского:

- выступал за непосредственное участие государства в хозяйственной деятельности и особенно в создании благоприятных условий для частного предпринимательства;
- пересмотр оплаты железнодорожных перевозок;
- введение винной монополии.



Министр финансов  
**Сергей Юльевич Витте**





## Экономическая программа С.Ю. Витте:

- жёсткая налоговая политика, увеличение косвенных налогов, государственная монополия на водку;
- увеличение таможенных пошлин;
- денежная реформа с целью укрепления рубля;
- широкое привлечение иностранного капитала.



**90-е гг.** — взлёт русской промышленности.

Особенно быстро развивались отрасли народного хозяйства, связанные с новыми видами топлива — углём и нефтью.

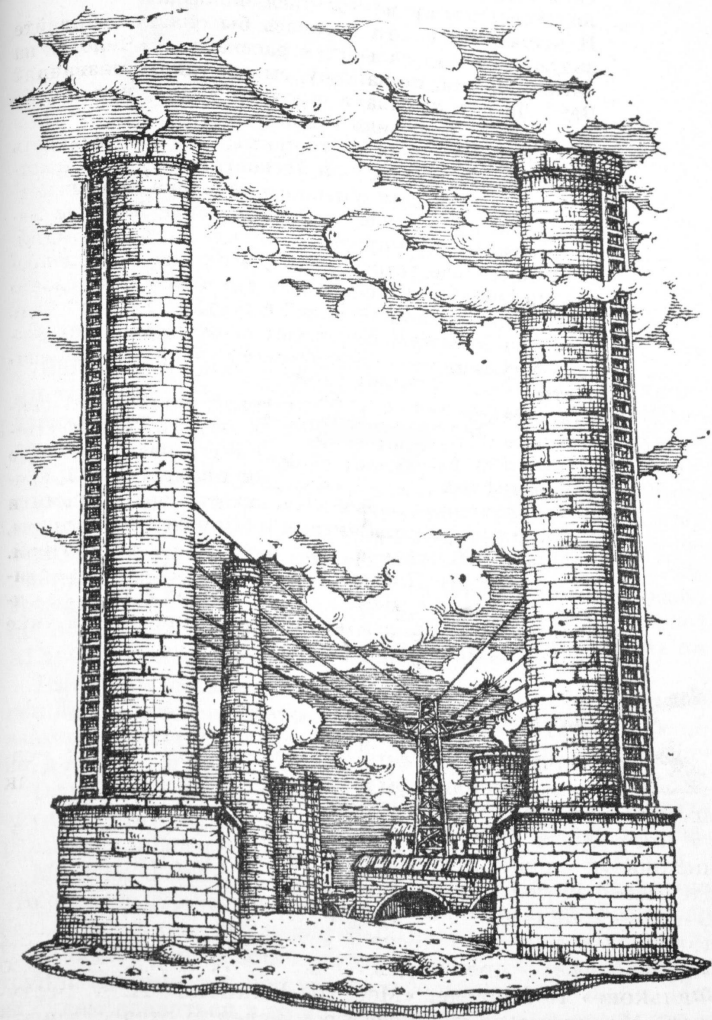


1897 г. — денежная реформа,  
обеспечившая устойчивость рубля.





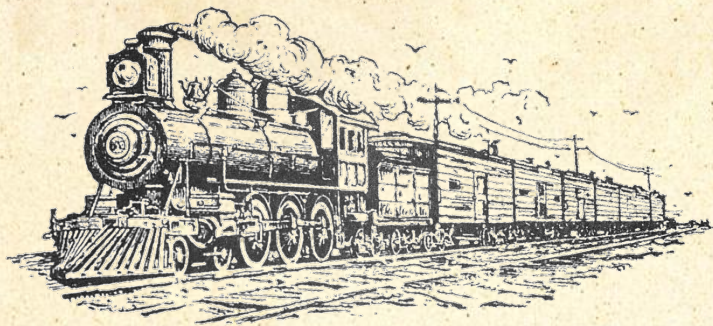




Предприятия, созданные в 90-е гг.  
являлись предприятиями «новой  
формации».



# Транссибирская железнодорожная магистраль



## Реформирование сельского хозяйства:

- закон об обязательном выкупе крестьянских наделов;
- снижение выкупных платежей;
- постепенная отмена подушной подати;
- Крестьянский банк;
- облегчена аренда государственных земель;
- закон о переселении;
- закон, ограничивший возможность выхода крестьян из общины;
- закон, сужающий право общины на переделы земли и закрепление наделов за крестьянами;
- запрещалось продавать общинные земли.

# Специализация сельского хозяйства

Польские и прибалтийские губернии — выращивание технических культур и производство молока.



Степные районы Украины, Юго-Востока и Нижнее Поволжье — центр зернового хозяйства.



Некоторые районы Рязанской, Орловской, Тульской и Нижегородской губернии — животноводство.



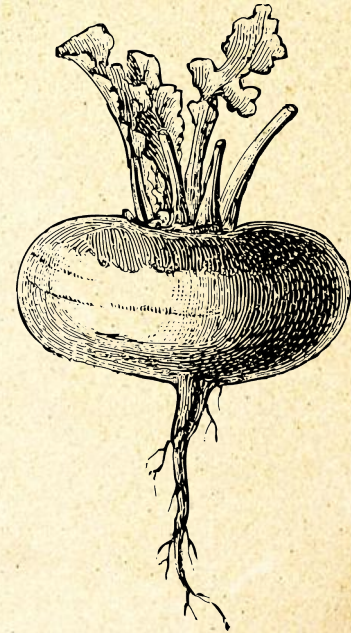
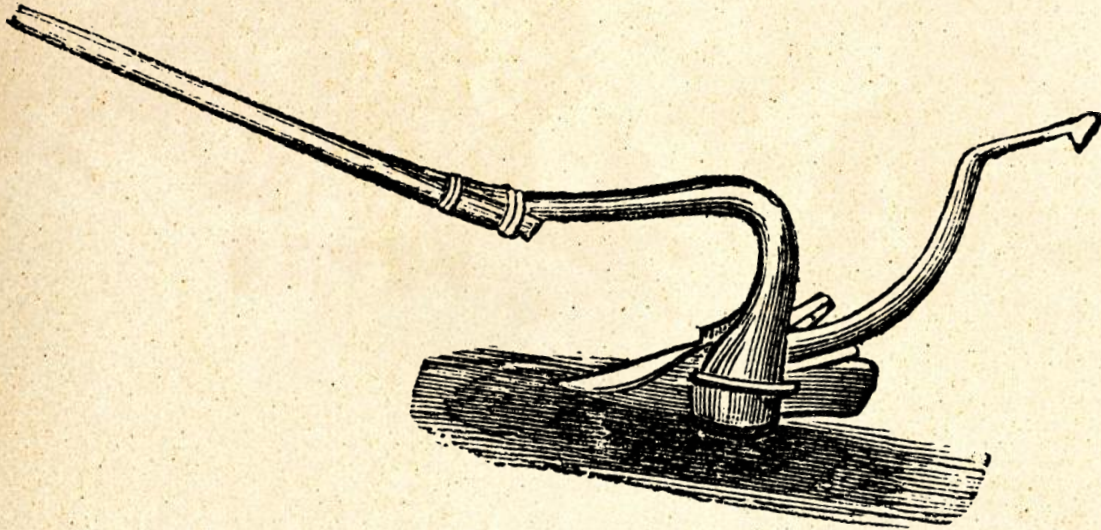


36% — рожь;  
18% — овёс;  
17% — пшеница;  
7% — ячмень.

За 30 лет после реформы 1861 г.  
посевные площади увеличились на  
25%, почти на 30% возрос общий  
сбор хлебов.

## Причины медленного роста урожайности:

- поля обрабатывались старыми способами без достаточного количества удобрений;
- погодные неурядицы — засуха, похолодание, дожди.





Активная экономическая политика правительства Александра III позволила значительно укрепить финансы страны, дала новый толчок росту промышленности. При этом развитию сельского хозяйства мешали крепостнические пережитки и техническая отсталость.

