

Лекция № 3

**Особенности культуры и
медицины Древней Индии,
Китая, Тибета**

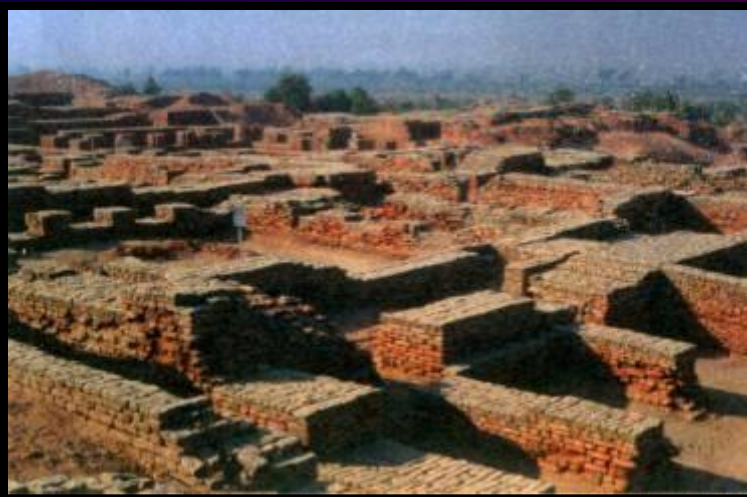
МЕДИЦИНА И КУЛЬТУРА ДРЕВНЕЙ ИНДИИ



КРАТКАЯ ХАРАКТЕРИСТИКА ИСТОРИЧЕСКИХ ПЕРИОДОВ

1. 4 - 2 тыс. до д.н.э. **Хараппская цивилизация**. Образование первой городской цивилизации.

Мохенджо-Даро



2. Ведийский период 13 – 7 век д.н.э.

Памятники периода – **веды**.

Ригведа (гимны) посвящались богам.

Яджурведа – похоронные ритуалы.

Атхарваведа – заговоры, заклинания.



РЕЛИГИЯ – ПОЛИТЕИСТИЧЕСКАЯ

Брахманизм



ВАРНА (БУКВАЛЬНО ЦВЕТ) – ЧЕТЫРЕ СОСЛОВИЯ

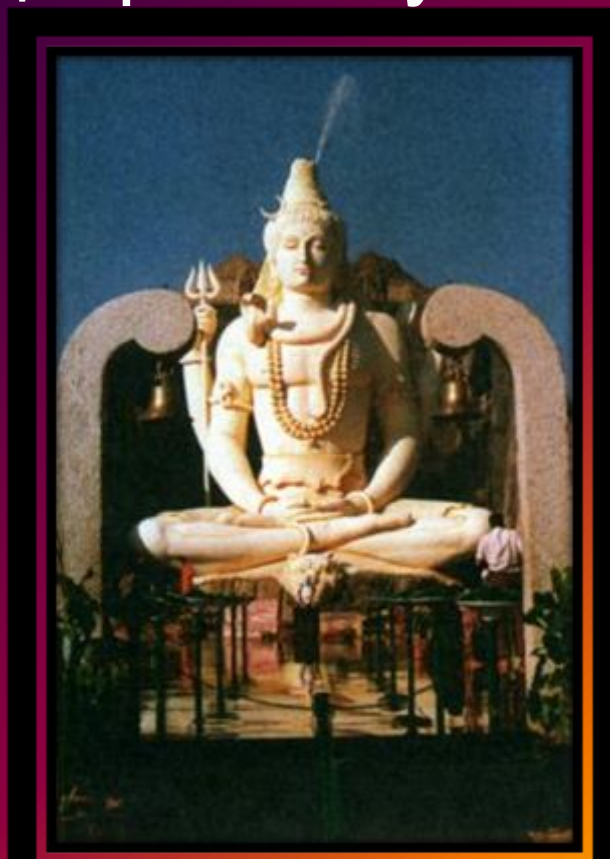
- **Брахманы**
(знающие
учение, жрецы)
- **Кшатрии**
(военная знать)
- **Вайшьи**
(земледельцы,
скотоводы)
- **Шудры** –
бесправные
бедняки



3. Буддийский период 6 – 2 вв. д.н.э.

Буддизм одна из первых монотеистических религий.

Основатель буддизма - Сидхартха Гаутама
(623 – 544г.д.н.э.)



Учение заключается в следующем:

- Жизнь – страдание
- Причина – желание лучшей жизни
- Путь освобождения – отказ от этих желаний, достижение состояния нирваны (угасание).



4. Классическая эпоха 2 в. д.н.э.- 5 в. н.э. Распад единого государства. Завершение формирования каст.

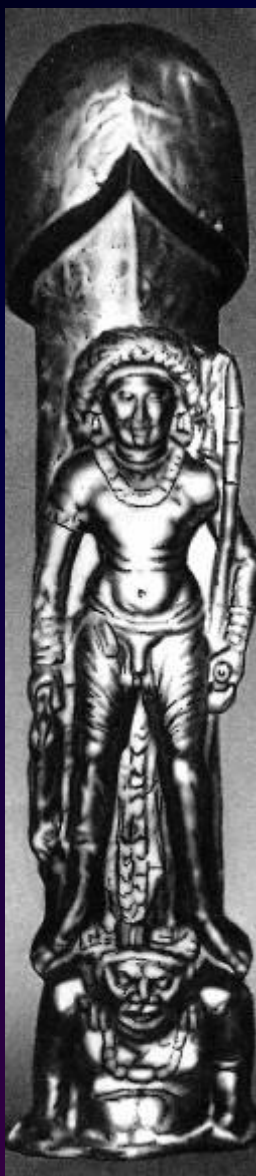
Индуизм - особый индийский образ жизни, включающий всю сумму жизненных принципов и норм, верований и представлений, обрядов и культов, мифов и легенд, обычаев и нравов, будней и праздников и т.д.



ТРИМУРТИ (ТРИЕДИНСТВО): БРАХМА, ШИВА, ВИШНУ.

▣ **Брахма** – творец, он создал мир.





□ **Шива** имеет тысячи ипостасей. На первое место выходит созидательное начало.

Лингам



- **Ганеша** – покровитель торговли, он же покровитель учащихся, он же и дарует здоровье.

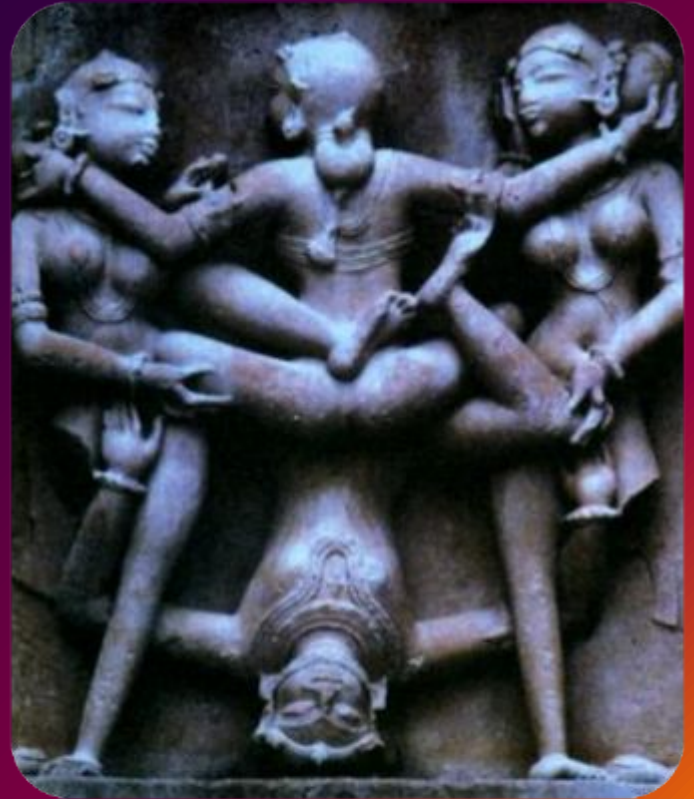


Культ Камы входит в учение о трех ценностях –

- дхарма (духовно-религиозные),
- артхе (материальные) и
- каме (любовно-чувственные).

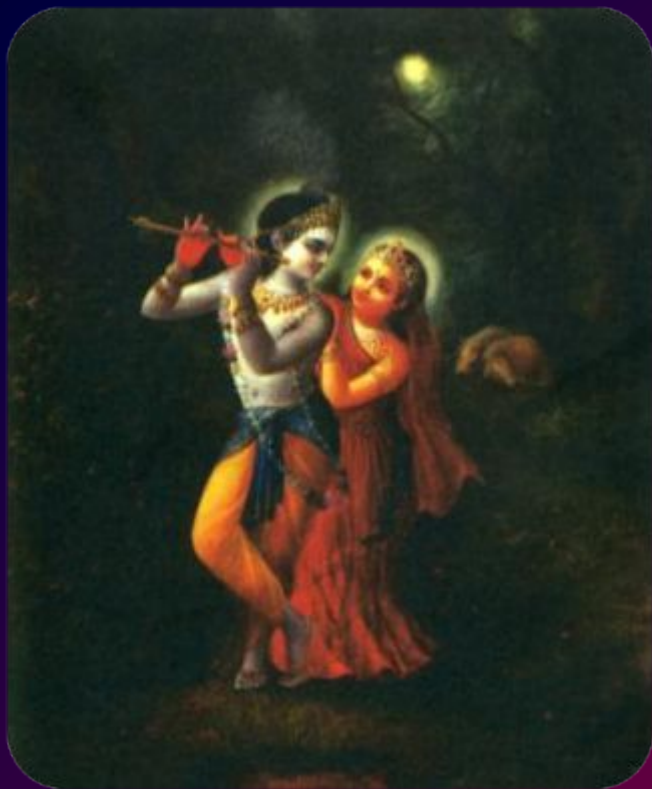
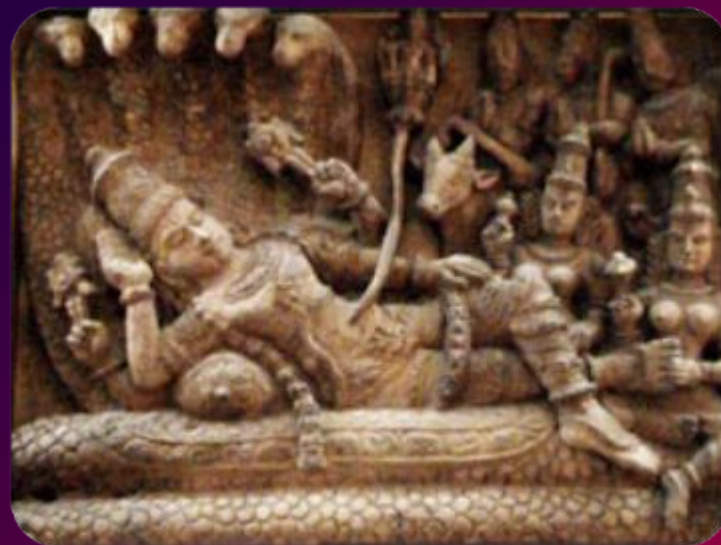


- ▣ **Камасутра** – направлена, не столько на выявление чувственных инстинктов или чувственной любви, сколько на формирование семьи, включая и гигиенические, общеоздоровительные аспекты.



Вишну

У него 10 аватар (ипостасей, превращений).



Рама и Кришна.

В основе учения:

- Учение о переселении душ
- Учение о карме (причинно-следственный закон).

МЕДИЦИНА ДРЕВНЕЙ ИНДИИ

Ригведа.

Медицина целиком в руках богов, терапия – в заклинаниях и молитвах.



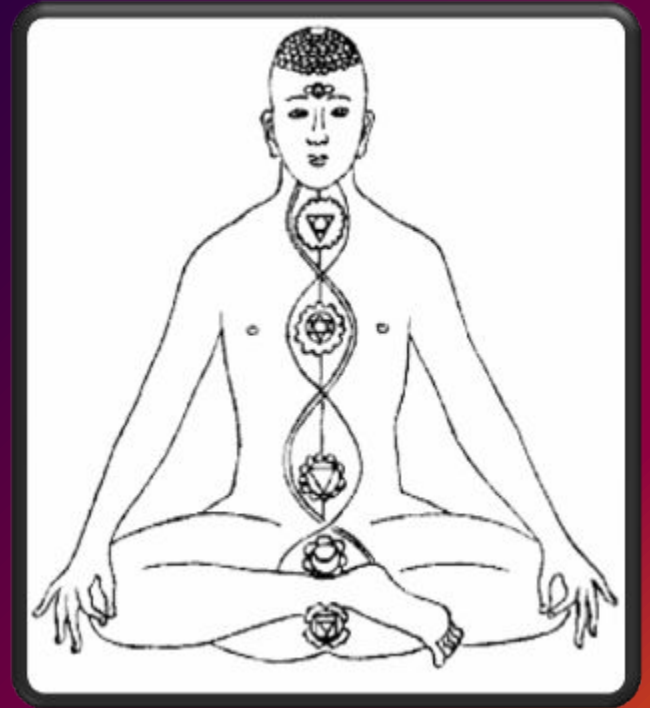
Аюрведа - главная медицинская система Древней Индии

Сушрута
Чарака



УЧЕНИЕ О ЧЕЛОВЕКЕ.

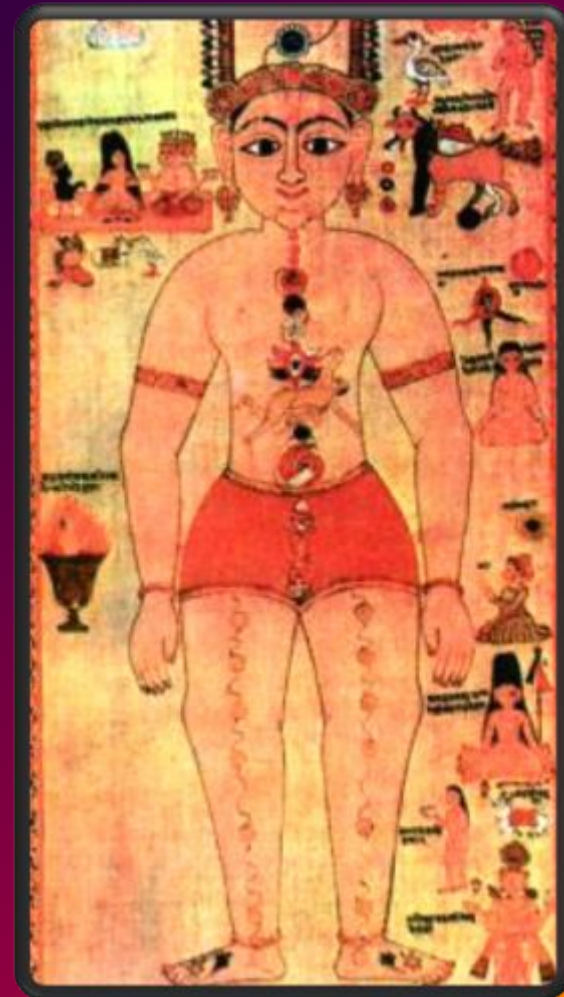
- В основе жизни – три важнейшие органические жидкости: **желчь, воздух, слизь.**



Причины болезней объясняются ненормальным действием 5 космических стихий - **земли, воды, огня, воздуха, эфира.**

ОСНОВНЫЕ ПРИЧИНЫ БОЛЕЗНИ:

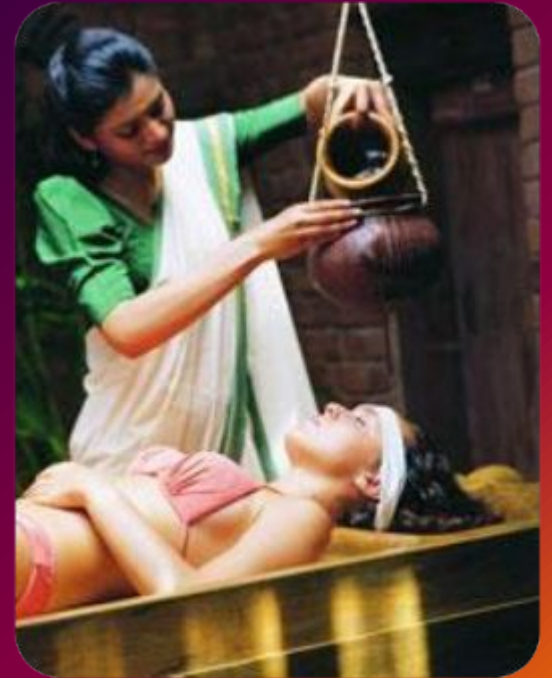
1. Болезни наследственные
2. Неправильное питание зародыша
3. Болезни от порчи соков
4. Болезни случайные.
5. Болезни, прямо зависящие от воздействий атмосферы
6. Болезни, насылаемые высшими существами
7. Болезни темперамента



ПРОБЛЕМА СООТНОШЕНИЯ БОЛЕЗНИ И ЗДОРОВЬЯ

Есть ряд признаков, которые определяют здоровье:

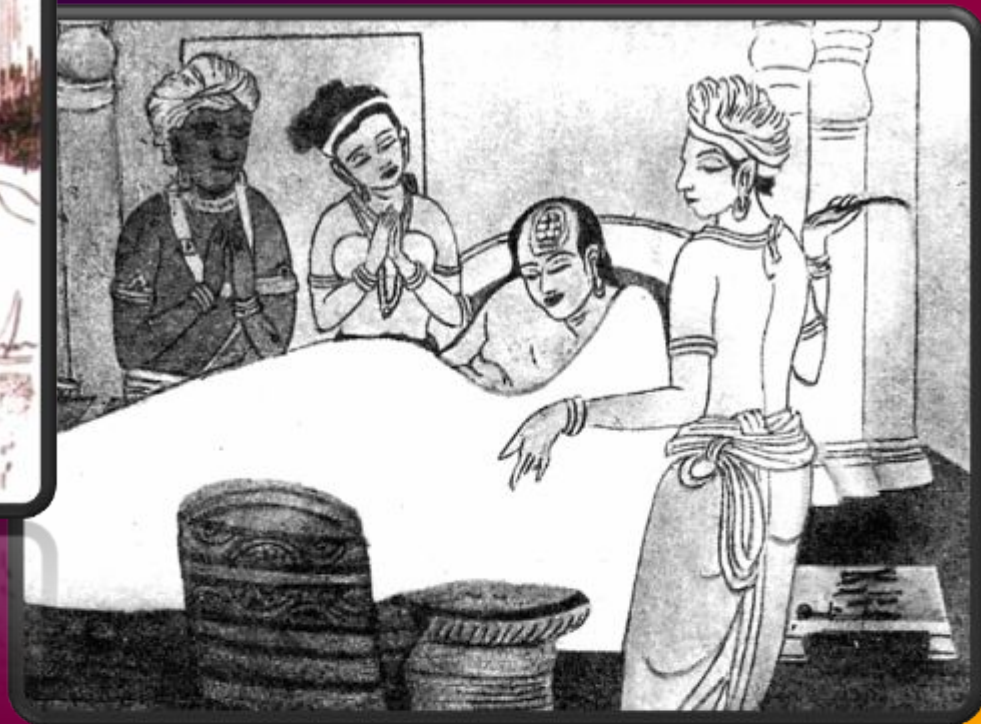
- ▣ Ясность ума
- ▣ Нормальное состояние органов чувств
- ▣ Равномерное смешение органических жидкостей
- ▣ Правильное совершение отделений и жизненных отправлений тела

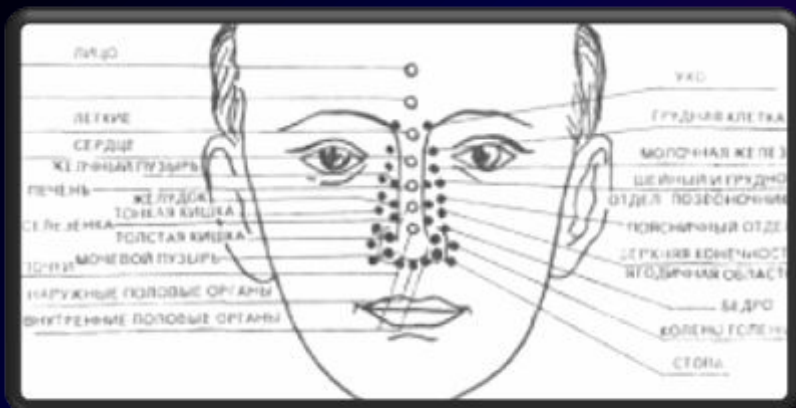


Когда недостает одного из этих условий – наступает болезнь.

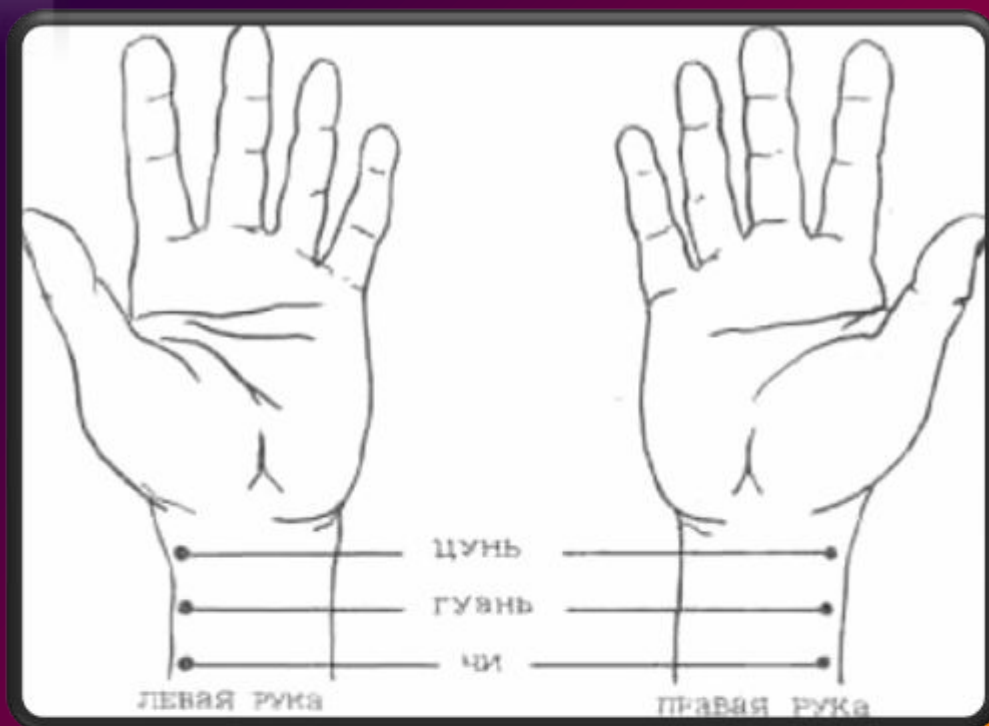
ДИАГНОСТИКА

□ Внешний осмотр





Внимательно изучалась –
кожа, язык, испарения,
моча.



ТЕРАПИЯ

□ Зависела, прежде всего, от излечимости или неизлечимости болезни.

«пройти по узкой тропинке до невидимого северо-восточного мыса, питаться водою и воздухом до тех пор, пока спадет его земная оболочка, а душа соединиться с Брахмой».



При терапии учитывают

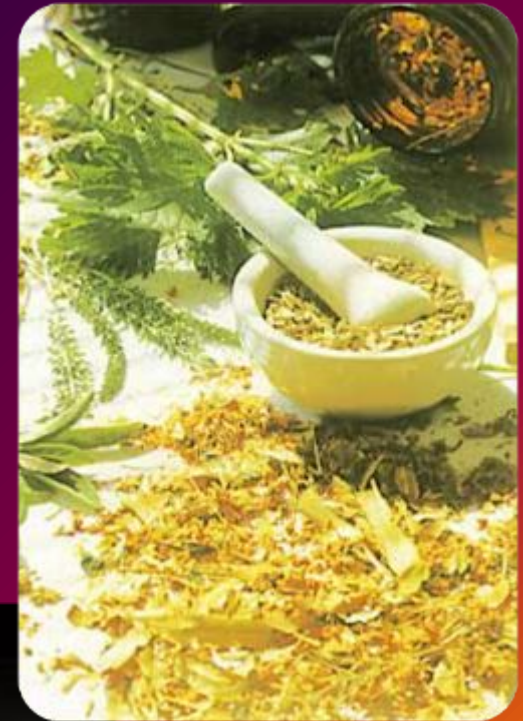
- Время года
- Возраст, конституцию, темперамент, ум.

Идеальное лекарство то, которое дается малых дозах, быстро вызывает эффект, излечивает даже серьезные заболевания, легко усваивается, вкусно.



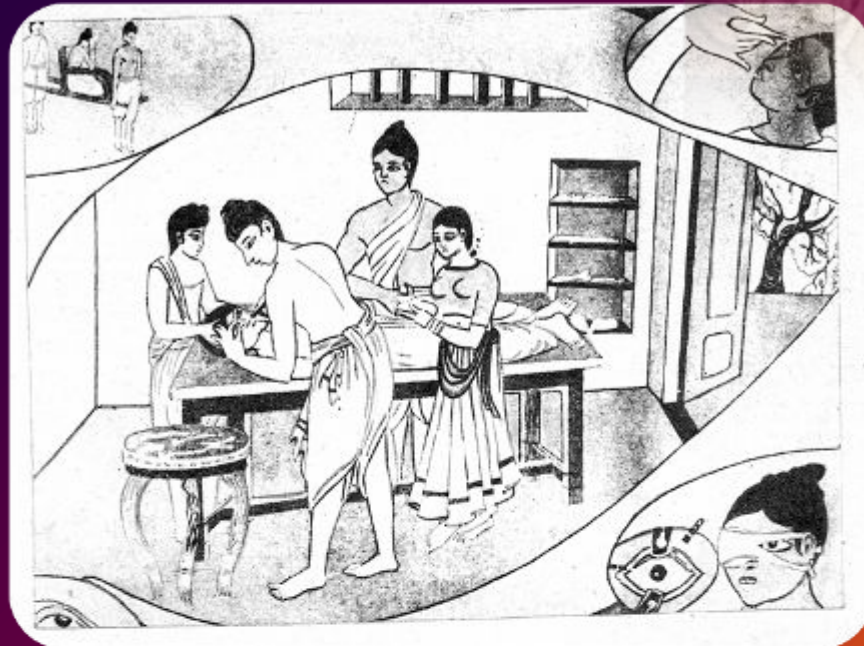
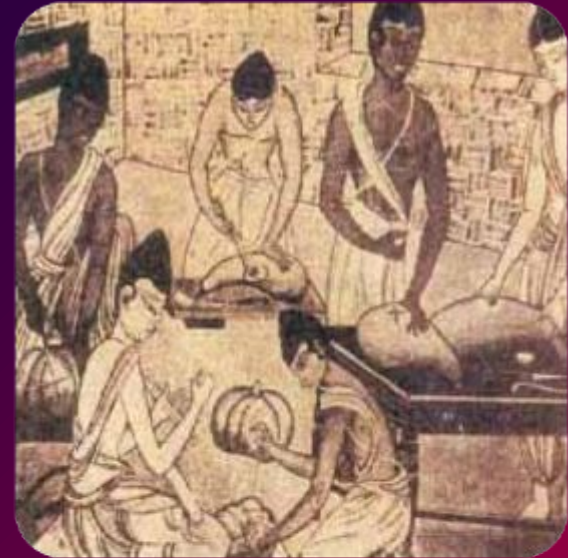
Важный элемент лечения – **диета.**

- Пища должна быть свежей.
- Совместимость продуктов



ХИРУРГИЧЕСКОЕ ЛЕЧЕНИЕ

- Операции – полостные, камнесечение, пластические операции



МЕДИЦИНСКИЕ СИСТЕМЫ ИНДИИ

- ▣ **Сидха** Среди особенностей – широкое применение ртути, сера, золота, мышьяка, а так же ядовитых плодов растений
- ▣ **Унани (Юнани)** – система, внедренная в Индии мусульманскими правителями в 12 столетии.
- ▣ **Натуропатическая система:** врачебное вмешательство, как помощь природе в избавлении от недуга. Иридодиагностика.

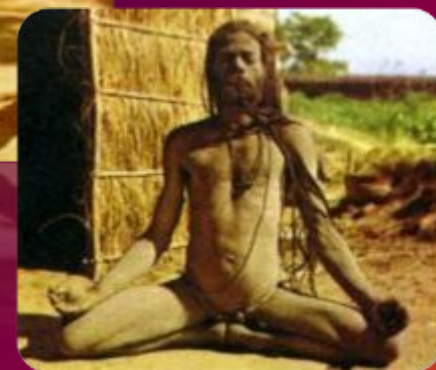
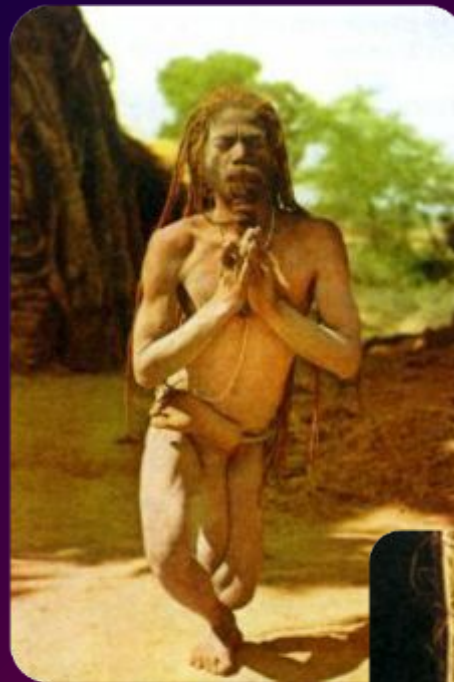
Включает несколько комплексных лечебных методик:

- ▣ Гидротерапия
- ▣ Диетотерапия
- ▣ Вегетарианство
- ▣ Уринотерапия



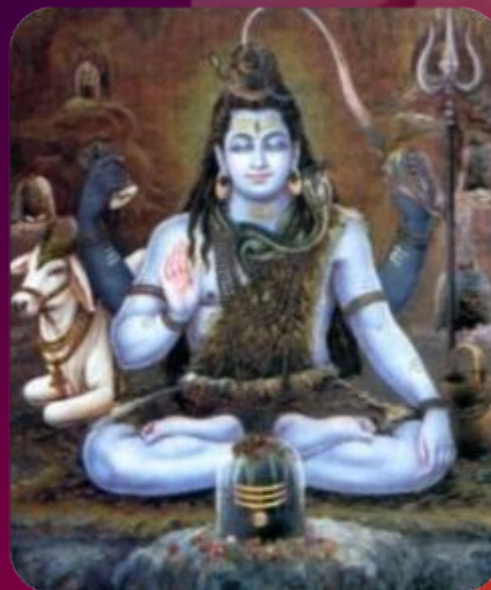
ЙОГА-ТЕРАПИЯ

- ▣ **Классическая йога** – есть прекращение деятельности сознания.
- ▣ **Цель йоги** - достичь мокши (нирваны), освободиться от бесконечной череды перерождений, от кармы.

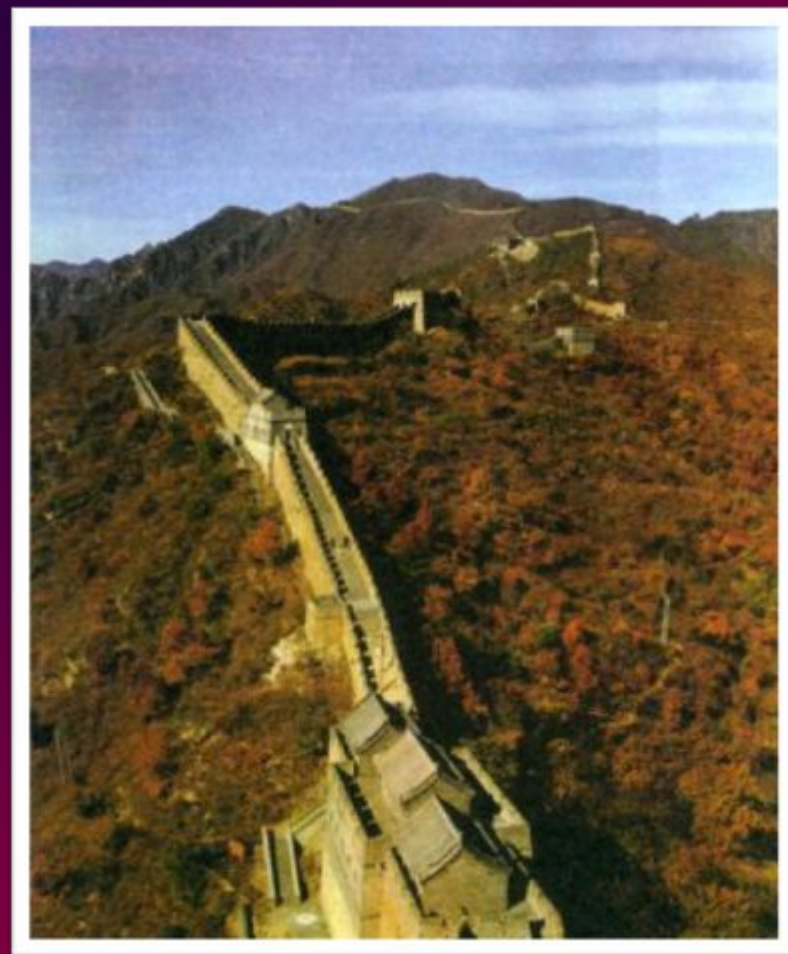
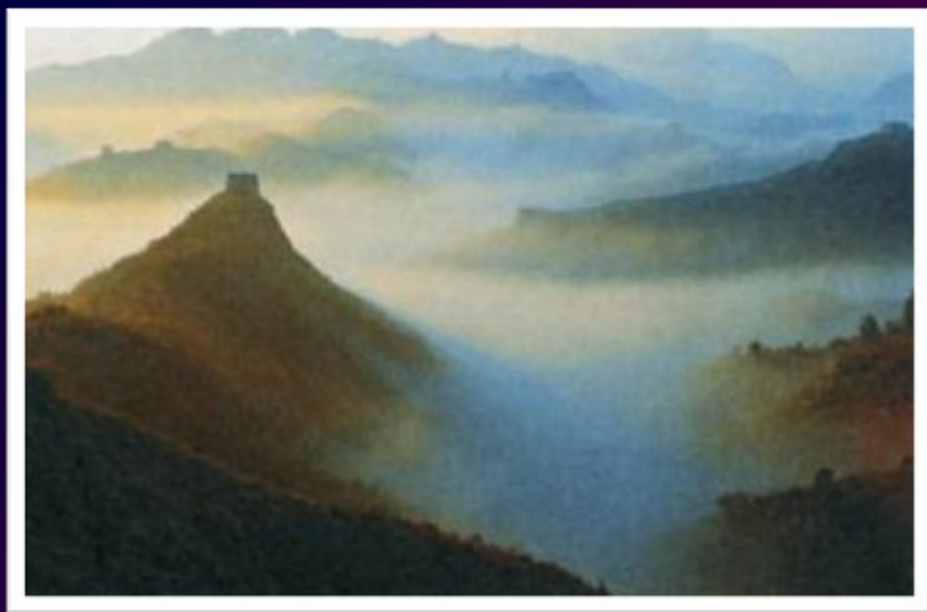


Тантра- медицина

Тантра – учение о прикосновении (руками, зубами, губами).



ОСОБЕННОСТИ КУЛЬТУРЫ И МЕДИЦИНЫ ДРЕВНЕГО КИТАЯ



Религия для Китая – это и философия, и вера, и учение, и этика.

- На все стороны жизни повлияло 3 религиозных учения – **конфуцианство, даосизм, буддизм.**



КОНФУЦИАНСТВО

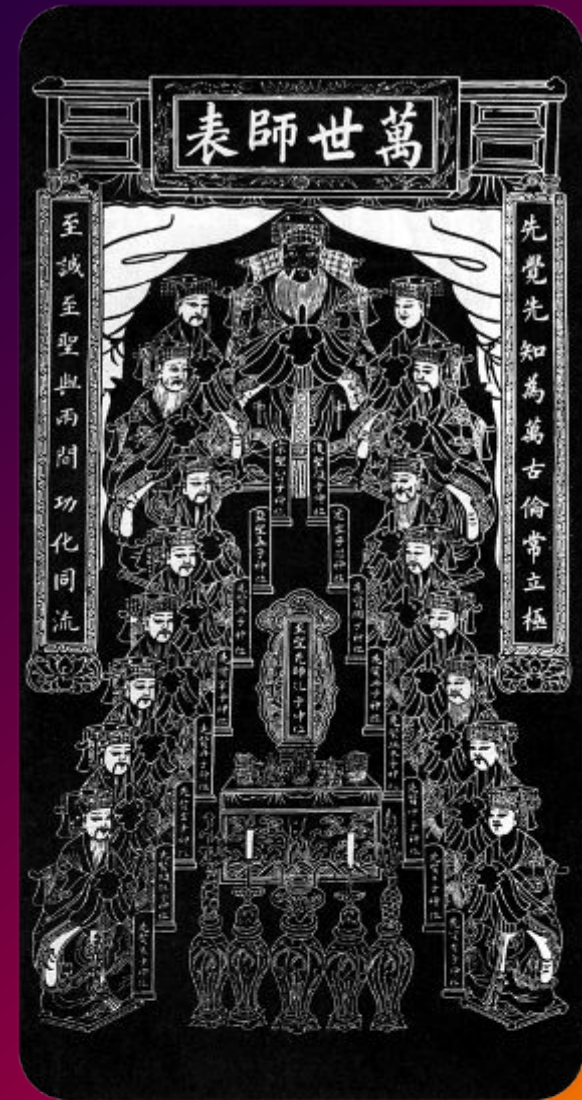


- **Основоположник – Конфуций.**
- В VI-V вв. до н.э. Конфуций основал первую школу, в которой развил свое учение, изложенное в книге «Беседы и суждения», написанную как диалоги с учениками.

- ▣ Стержень конфуцианской традиции – вера в возможность создания морального общества.
- ▣ Панэтизм (безусловное преобладание этического принципа
- ▣ Семья как на прообраз государства.



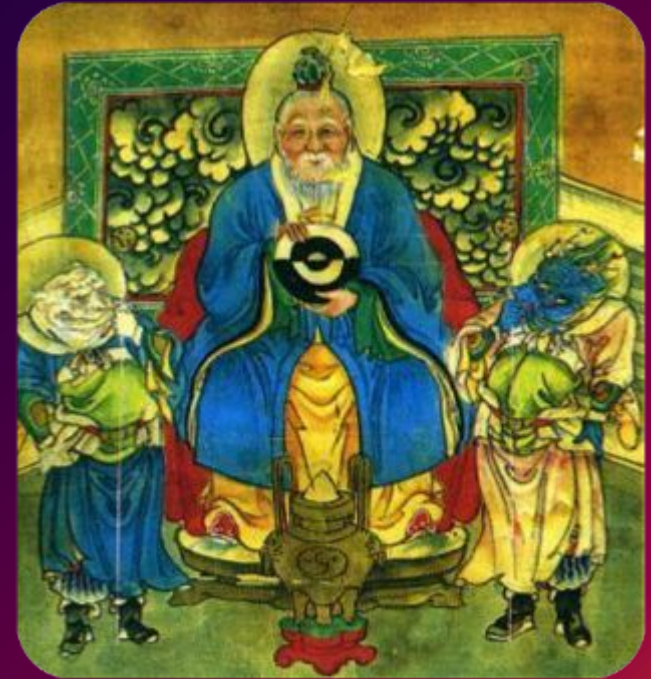
«Не делай людям того, чего не желаешь себе, тогда в государстве, и в семье к тебе не будут чувствовать вражды»



ДАОСИЗМ

Главное в учении:

- ▣ **Дао** - путь природы, и одновременно путь к мудрой жизни.
- ▣ Отказ от благ цивилизации и возвращение к простой жизни в полном единении с природой.
- ▣ Достижение долголетия



Основоположник
Лао-цзы

БУДДИЗМ

- Различия между религиями в Китае часто носили внешний характер.

Синкретизм



ОСОБЕННОСТИ МЕДИЦИНЫ

- В основе - древняя натурфилософия.
В IV-III вв. до н.э. окончательно оформился текст анонимной «Книги перемен».
- Среди фундаментальных категорий китайской культуры

самой важное – **ЦИ**

«Подобно тому, как лёд при нагревании превращается в воду, а вода в пар, так и ци, сгущаясь, становится веществом, а истончаясь духом.»

- **Ци** – это жизненная энергия, наполняющая весь мир, любые предметы и существа.



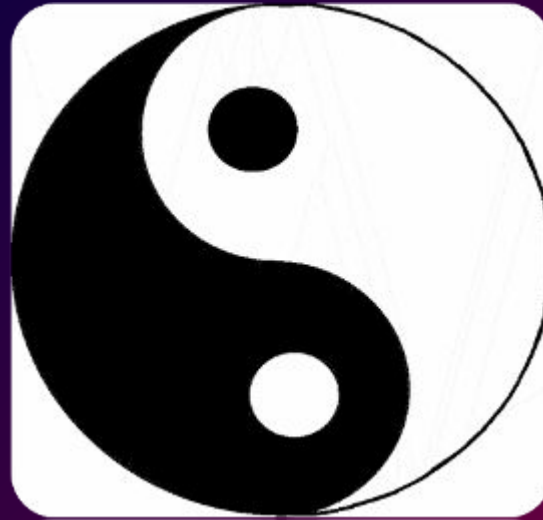
- В европейской философии преобладающим стал причинно-следственный тип мышления
- В Китае традиционный подход – коррелятивный (от лат. Correlatio – соотношение, взаимосвязь).
- В основе мышления такого типа лежит теория симпатии, или сродства видов.

Условием отнесения к тому или иному роду служит принадлежность к положительной (**ян**) или отрицательной (**инь**) сфере бытия, тому или иному первоэлементу.



Отрицательному

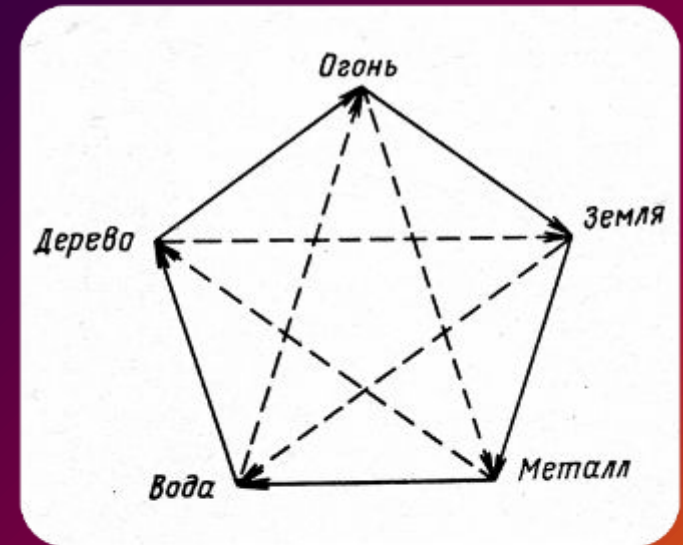
соответствует тьма,
женственность, холод,
покой.



Положительному – свет,
жар, мужественность,
движение.

Великий Передел (тай-цзи) Монада.

- **Учение о первоэлементах** ("У-син"): огонь, земля, вода и металл, дерево
- При нарушении движения энергии – 16 синдромов. Синдромы избытка – **ян** и синдромы недостатка – **инь**.
- **В основе всякой болезни - нарушение циркуляции ци, засоры и заторы на его пути.**

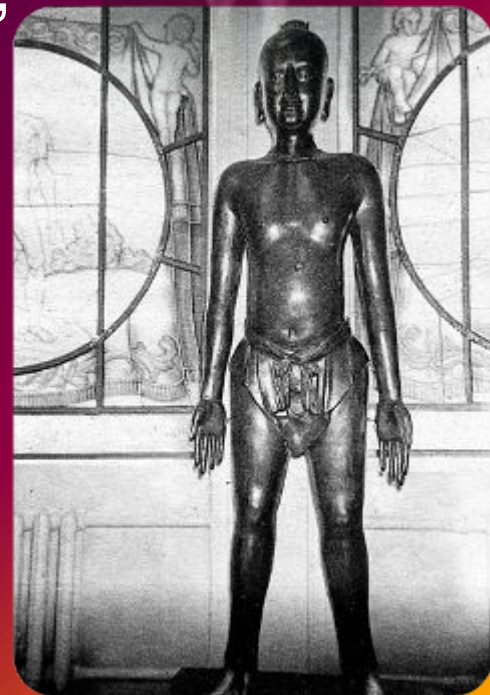
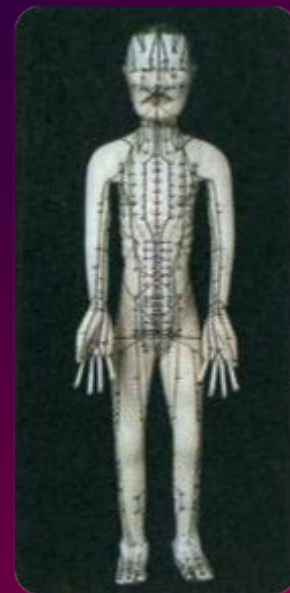


Меридианы точно совпадают с проходящими под покровом тела энергетическими каналами.



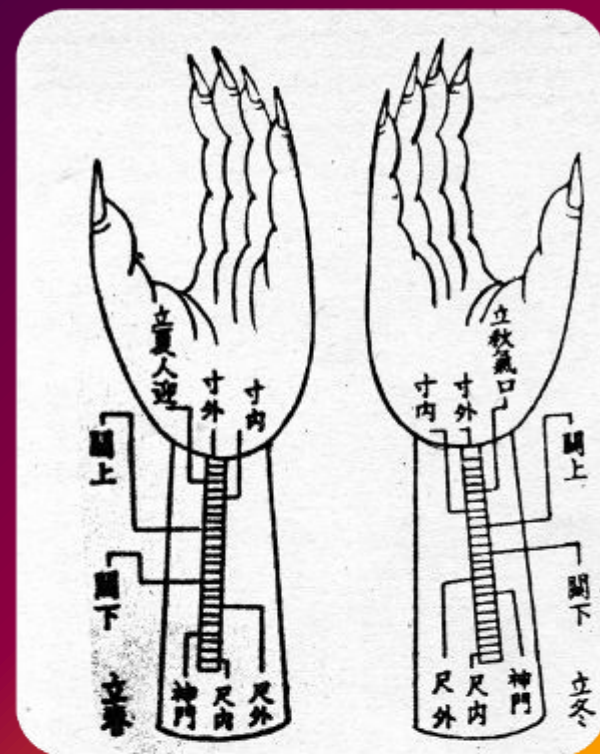
Точки пересечения – места для входа или выхода энергии, места для акупунктуры (иглоукалывания) или прижигания.

Чжень-цзю терапия



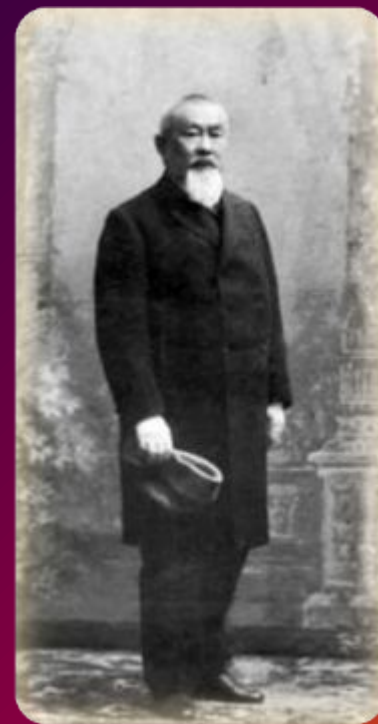
Учение о пульсе

Представление о круговом движении крови – это одно из величайших достижений философской мысли Древнего Китая.

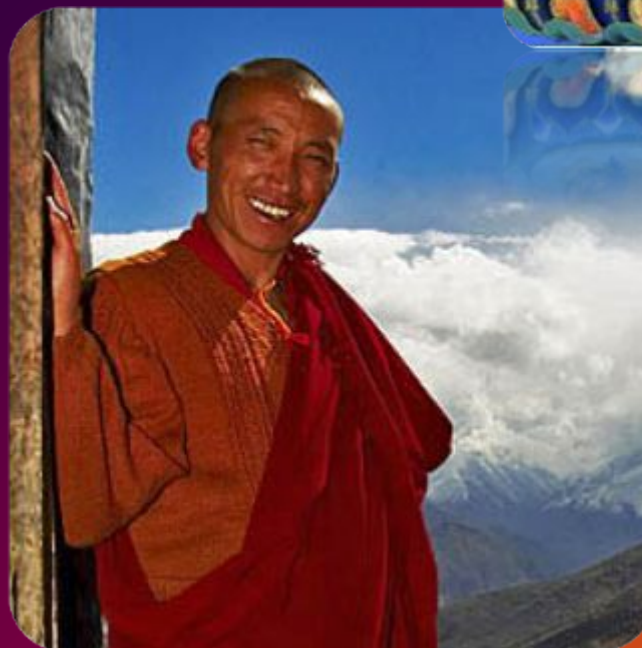


ТИБЕТ – АВТОНОМНЫЙ РАЙОН КИТАЯ (ЦЕНТР ЛАХАСА)

- Религия буддизм и индуизм, трансформировалась в ламаизм
- Велика роль **Александра и Петра Бадмаевых.**

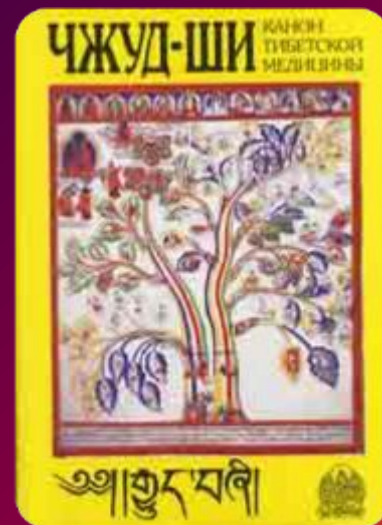


- На культуру Тибета и медицину повлияли культуры Древнего Китая и Древней Индии, поэтому и в медицинских системах много общего.



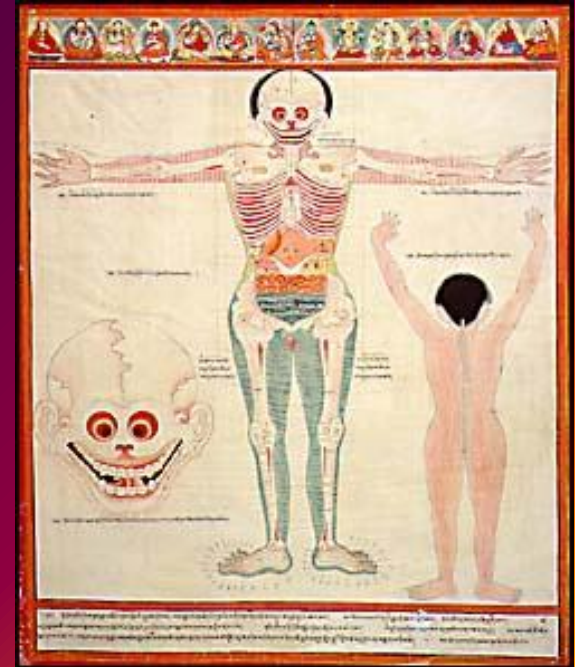
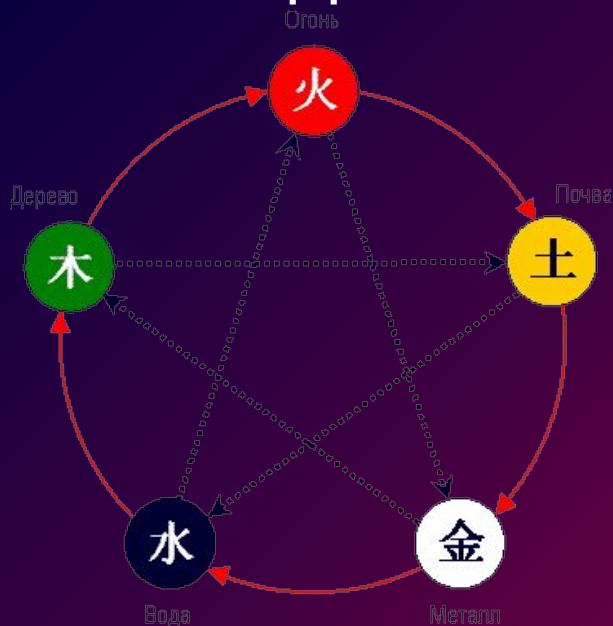
ТИБЕТСКАЯ МЕДИЦИНА СФОРМИРОВАЛАСЬ В ПЕРИОД РАННЕГО СРЕДНЕВЕКОВЬЯ В VII В.

- Тексты «Аюрведы» легли в основу главного свода тибетской медицины - **«Чжуд-ши»**
- **«Чжуд-ши»** записан в стихотворной форме и был предназначен для заучивания наизусть. Он состоит из 156 частей, объединенных в 4 главы



ཇུང་ཤི་ལྔ་པ་རྩེ་གྲེ་པ་རྩེ་མདུ་གྲེ་པ་རྩེ་

- ▣ **Первая** раскрывает теоретические идеи тибетской медицины
- ▣ **Вторая** - объясняет, как устроен и как функционирует организм, описывает причины болезней и дает предписания по поведению врача.

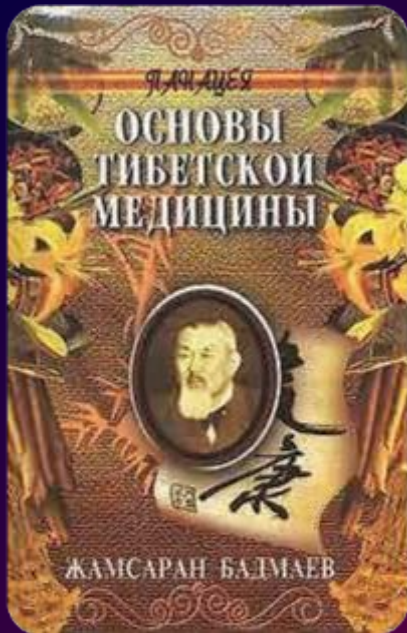


Общая причина всех болезней - невежество, возникающее от незнания своего «Я».

- Как следствие невежества – три яда: **страсть, гнев и глупость.**
- Производными этих причин болезней в духовной природе человека являются три порока в физическом теле – **расстройство трех систем регуляции, ветра, желчи и слизи.**



- **Третья глава** - практическая - это руководство по лечению 404 групп болезней.
- **Последняя глава** содержит сведения по диагностике, включая исследование мочи, пульсовую диагностику. Метод лечения - иглоукалывание и прижигание.
- Фармацевтический свод с рецептами.



ЧТО ХАРАКТЕРНО ДЛЯ ТРАДИЦИОННЫХ МЕДИЦИНСКИХ СИСТЕМ

1. Глубокая, тесная связь медицины и натурфилософии
2. Главным является - учение о сохранении здоровья. Здоровье расценивается как гармония, болезнь – нарушение гармонии.



3. Основное внимание уделяется – профилактике, сохранению здоровья.
4. Идея о мобилизации внутренних сил организма.

