

# Психология семейного воспитания

1. Семья и ее функции.
2. Детско-родительские отношения. Стили семейного воспитания.
3. Гармоничное и дисгармоничное семейное воспитание. Типы семейного воспитания.



# Семья — это....

«... малая социальная группа (ячейка) общества, важнейшая форма организации личного быта, основанная на супружеском союзе и родственных связях, то есть отношениях между мужем и женой, родителями и детьми, братьями и сестрами, и другими родственниками, живущими вместе и ведущими общее хозяйство» Русский драматург, Н. Я. Соловьев.

....малая социальная группа, основанная на брачном союзе или кровном родстве, объединенная общностью быта, правовыми и нравственными отношениями, рождением и воспитанием детей.

Словарь «Профессиональное образование»

## Семья — это....

« .... микрокосм того общества, которое её создало, и потому между обществом и семьей существует самая тесная солидарность, каждая семья настолько дурна или настолько хороша, насколько дурно или хорошо создавшее ее общество. Созданная сама обществом, она в свою очередь воспитывает для него членов, и в этом заколдованном круге вращается воспитание».

Русский общественный деятель,  
публицист и философ Н. В. Щелгунов

**Семья** - социальный институт, базовая ячейка общества, характеризуется следующими признаками:

- союзом мужчины и женщины;
- добровольностью вступления в брак;
- члены семьи связаны общностью быта;
- стремлением к рождению, социализации и воспитанию детей.



# Типология семьи

Типология семьи определяется различными подходами к определению основания для классификации:

- по количеству детей:

бездетная (инфертильная), однодетная,  
малодетная, многодетная семья;

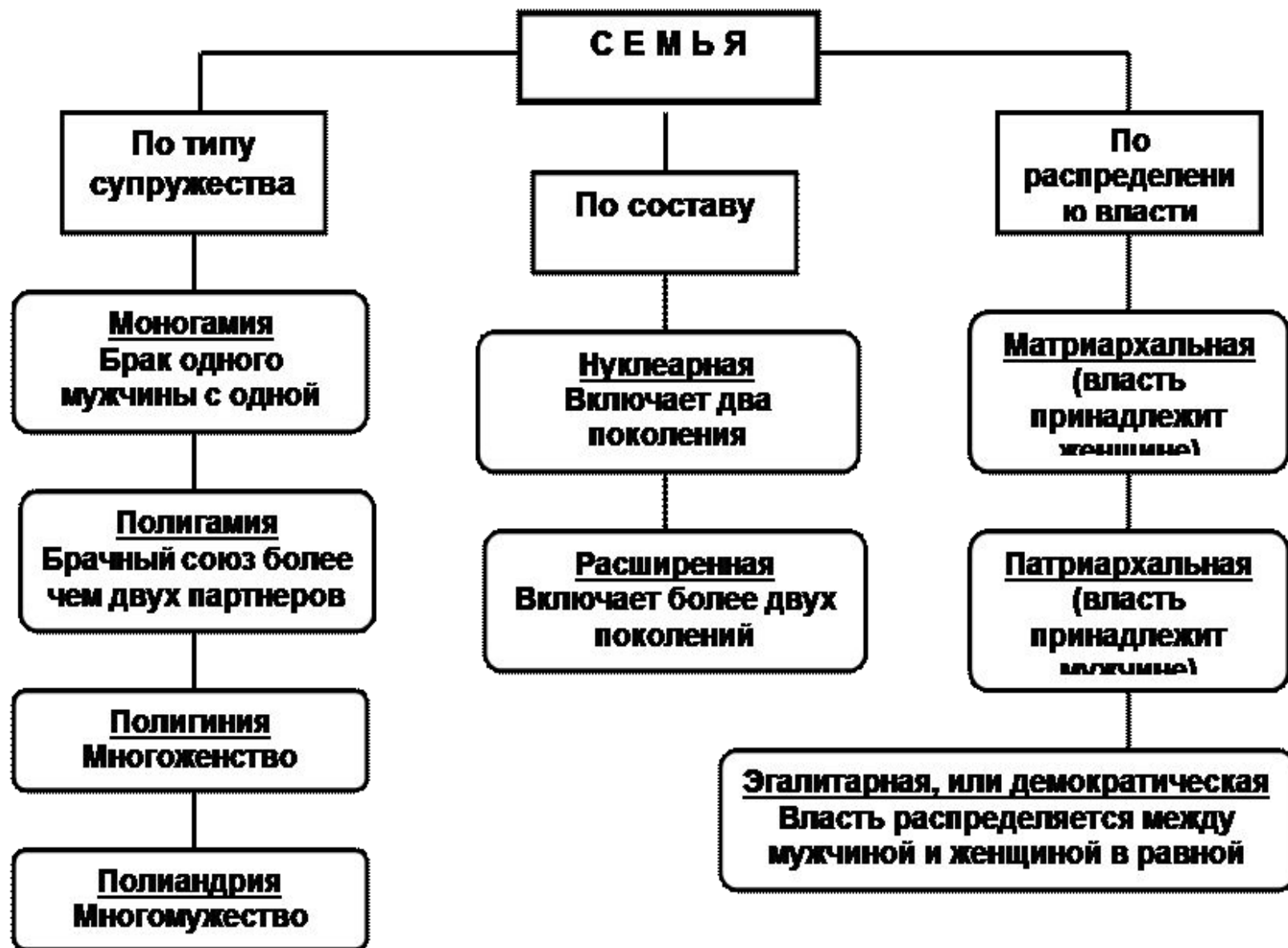
- по составу семьи:

неполная, простая (нуклеарная), сложная  
(расширенная нуклеарная семья), большая семья,  
функционально неполная семья;

- по семейному стажу:

молодожены, молодая семья, семья среднего  
супружества, старший супружеский возраст;  
пожилая супружеская семья.

# Типология семьи



# Специфика современной семьи

- Основой супружеского союза являются любовь, эмоциональное принятие и поддержка.
- Демократизация и эгалитаризация отношений в семье.
- Семейная система является достаточно открытой.
- Современная семья изменилась и по составу — произошел переход от расширенной семьи к нуклеарной.
- Особая роль родительства.
- Возрастание числа детей, воспитывающихся без семьи или в условиях депривации общения с родителями и близкими взрослыми.
- Рост числа неполных семей.
- Возрастание числа несовершеннолетних родителей.
- Рост числа преступлений на семейно-бытовой почве.

# Психологические особенности российских семей

- высокая степень материальной, психологической, эмоциональной зависимости членов семьи друг от друга;
- спутанность семейных ролей, их недостаточная дифференцированность и согласованность;
- дистанцированность и низкая эмоциональная включенность мужа в жизнь семьи;
- борьба за власть между поколениями вследствие совместного проживания и неясности границ семейной системы.

Э. Г. Эйдемиллер, В. В. Юстицкис



# Задачи семьи:

- создать максимальные условия для роста и развития ребенка;
- обеспечить социально-экономическую и психологическую защиту ребенка;
- передать опыт создания и сохранения семьи, воспитания в ней детей и уважительного отношения к старшим;
- научить детей полезным прикладным навыкам и умениям, направленным на самообслуживание и помощь близким;
- воспитать чувство собственного достоинства, ценности собственного «я».



# Функции семьи:

- **репродуктивная** – деторождение;

- **образовательно-воспитательная** – семейное воспитание и первичная социализация детей, самореализация родительских чувств;

- **коммуникативная** – общение, необходимое всем членам семья для развития личности и духовного взаимообогащения, духовное общение;

*«Лучшее, что отец может дать детям , - несколько минут ежедневно».*

*О. Батиста*

- **рекреативная** (от лат. recreatio – восстановление) – семейный отдых и досуг как средство восстановления физических и психических сил, потраченных в трудовом / учебном процессе;

*«Дети учатся улыбаться у своих родителей». С.Судзуки*

- **психотерапевтическая** – забота о здоровье и благополучии членов семьи, удовлетворение потребностей в принадлежности, любви, уважении, психологической защите, эмоциональной поддержке;

# Функции семьи:

- **социально-статусная** – распределение социальных ролей между членами семьи, воспроизводство социальной структуры общества;
- **нормативно-регулятивная** – регламентация поведения, прав, обязанностей, ответственности, обязательств членов семьи;
- **хозяйственно-экономическая** – экономическая и хозяйственно-бытовая деятельность семьи;
- **регенеративная** (от лат. regeneratio – возрождение, возобновление) – продолжение рода, передача по наследству новому поколению статуса, социального положения, фамилии, имущества и т.д.;
- **сексуально-эротическая** - удовлетворение сексуально-эротических потребностей;
- **фелицитивная** (от лат. felicitio — счастье) - удовлетворение потребности человека в счастье.

# Факторы, препятствующие реализации функции семьи:

- условия жизни членов семьи: материальные, бытовые, географические и др.;
- личностные особенности членов семьи: уровень образования, характер, определенное воспитание, интересы и пр.;
- особенности взаимоотношений между членами семьи.



# Основные характеристики детско-родительских отношений

- **характер эмоциональной связи;**
- **мотивы воспитания и родительства;**
- **степень вовлеченности** родителя и ребенка в детско-родительские отношения;
- **удовлетворение потребностей** ребенка, забота и внимание к нему родителя;
- **стиль общения** и взаимодействия с ребенком;
- **способ разрешения проблемных и конфликтных ситуаций** и поддержка автономии ребенка;
- **социальный контроль:** требования и запреты, их содержание и количество; способ контроля; санкции (поощрения и подкрепления); родительский мониторинг;
- **степень устойчивости и последовательности** семейного воспитания.
- **родительская позиция;**
- **тип семейного воспитания;**
- **образ родителя как воспитателя и образ системы семейного воспитания у ребенка.**

**Психическое  
благополучие**



**Физическое  
благополучие**

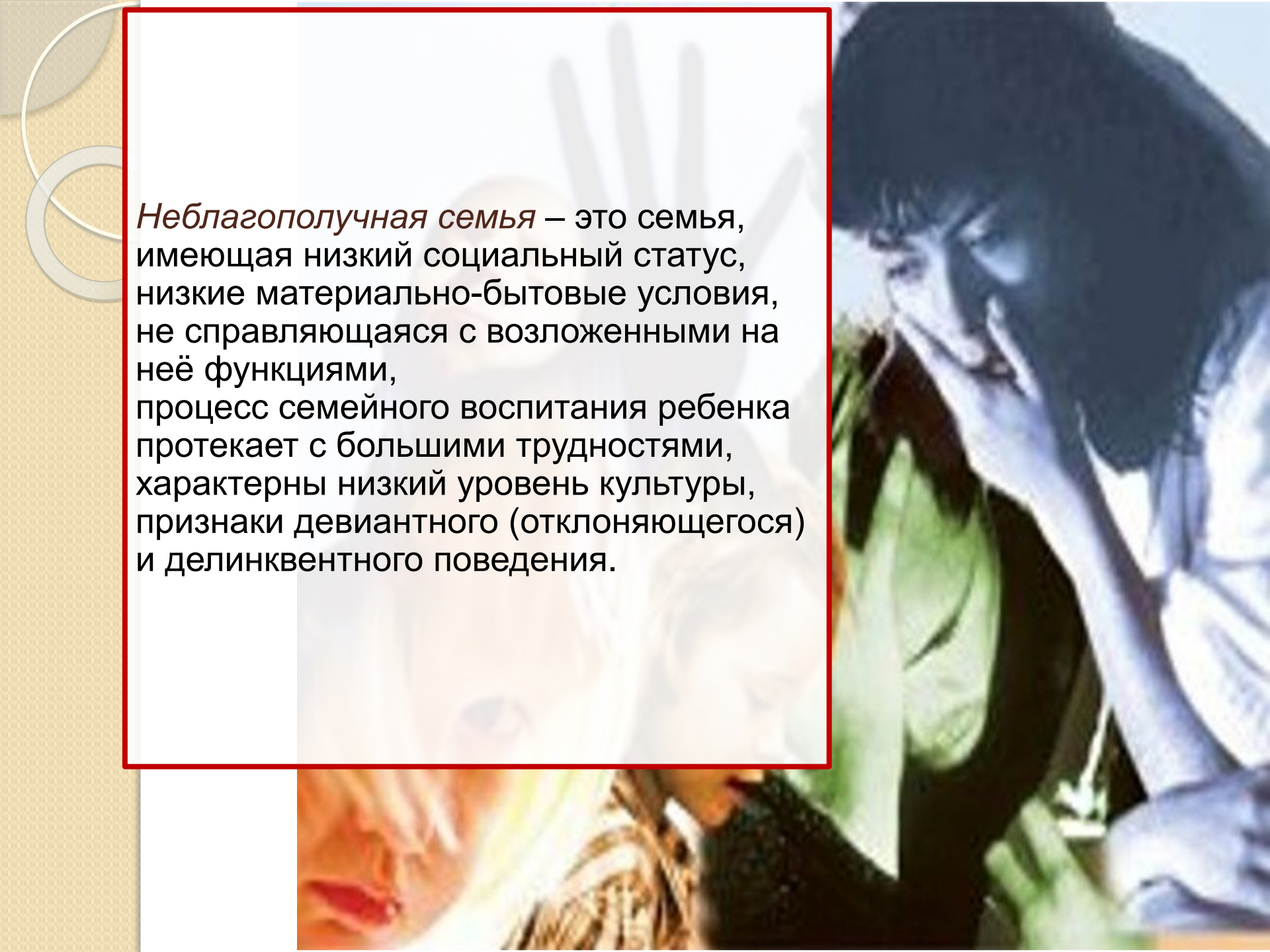


**Нравственное  
благополучие**



**ЗДОРОВЬЕ**





*Неблагополучная семья* – это семья, имеющая низкий социальный статус, низкие материально-бытовые условия, не справляющаяся с возложенными на неё функциями, процесс семейного воспитания ребенка протекает с большими трудностями, характерны низкий уровень культуры, признаки девиантного (отклоняющегося) и делинквентного поведения.

# Типы неблагополучных семей

**Семьи, в которых "трудные" родители**

**Семьи, в которых господствует безнадзорность**

– для родителей характерны культурная ограниченность, бедность чувств, отсутствие духовных связей с детьми.

**Семьи, в которых приоритет отдается материальному благополучию над духовной жизнью – дети в таких семьях растут эгоистами, излишне практичными потребителями. Родители эти качества поощряют.**

**Семьи, в которых родители предъявляют к детям завышенные требования, часто граничащие с жестокостью – детей часто наказывают физически, в результате чего они растут озлобленными и жестокими**

**Дисфункциональные семьи – семьи, в которых ребенка воспитывает только один родитель.**



# Семьи с явной (открытой) формой неблагополучия:

- алкогольные,
- конфликтные,
- проблемные семьи,
- асоциальные, аморально-криминальные
- семьи с недостатком воспитательных ресурсов (в частности неполные).

# **Внутренне неблагополучны (со скрытой формой неблагополучия)**

- «недоверчивые»;
- «легкомысленные»;
- «хитрые»;
- псевдовзаимные семьи;
- псевдовраждебные семьи;
- семьи известных и состоятельных людей.



*«Дети – это наша старость. Правильное воспитание - это наша счастливая старость, плохое воспитание - это будущее горе, это наши слезы, это наша вина перед собой, перед другими людьми...»*

*А. С. Макаренко*

# Семейное воспитание

**Семейное воспитание** (англ. parenting) – осуществляемый родителями процесс содействия и поддержки физического, эмоционального, социального и интеллектуального развития ребенка от младенчества до зрелого возраста.

*Семейное воспитание* – строится на основе устойчивых контактов и эмоциональных отношений детей и родителей между собой, поскольку семья – это основная среда обитания и жизнедеятельности детей.

*Целью семейного воспитания* - формирование качеств личности, которые помогут ей достойно преодолеть трудности и преграды, встречающиеся на жизненном пути.

# Содержание семейного воспитания

В семье осуществляется **физическое, эстетическое, трудовое, умственное и нравственное** воспитание детей, изменяясь от возраста к возрасту.

Родители и близкие в семье передают детям *знания о природе, обществе, производстве, профессиях, технике;* формируют *опыт творческой деятельности;* вырабатывают *интеллектуальные навыки;* воспитывают *отношение к миру, людям, профессии, жизни;* воспитывают такие *качества, как доброжелательность, доброта, внимание и милосердие к людям, честность, открытость, трудолюбие.*

# Задачи семейного воспитания

## Воспитательные:

- формирование основ характера ребенка, его исходных нравственных установок;
- формирование основ трудолюбия, стремления к общественно полезной деятельности, к порядку и дисциплине, соблюдению норм жизни общества.

## Образовательно-воспитательные:

- осуществление нравственно-эстетической подготовки к семейным отношениям;
- формирование чувства любви, доброжелательности, глубокого уважения к отцу и матери, сестрам и братьям;
- пестование чувства уважения и любви к представителям противоположного пола, мужского достоинства и девичьей чести;
- овладение умениями и навыками организации быта, семейного досуга, ведения семейного хозяйства.

## Развивающие задачи:

- создание условий для физического, нравственного, умственного, трудового, эстетического становления детей в процессе повседневной деятельности и общения

# Стили семейного воспитания

Д. Баумринд Критерии выделения стилей семейного воспитания: характер эмоционального отношения к ребенку и тип родительского контроля.

**Одобрение / чувствительность** означает величину поддержки и любви, показываемой родителями.

*Родители, характеризующиеся как одобряющие и чувствительные, часто улыбаются, хвалят, поощряют своих детей, относятся к ним с теплотой, возможна критика за плохое поведение. Менее одобряющие и относительно бесчувственные родители часто резки в критике, унижают, наказывают или игнорируют ребенка; они редко общаются с детьми, которых ценят или любят.*

**Требовательность / контроль** означает величину регуляции и надзора родителей за детьми.

*Контролирующие (требовательные) родители ограничивают свободу поведения детей, устанавливая множество требований, и активно инспектируют их поведение для обеспечения выполнения всех правил. Менее контролирующие / требовательные родители выдвигают меньше требований и дают детям большую свободу в принятии решения об их собственной деятельности.*

### **Авторитарное воспитание**

Устанавливается много правил, их выполнение четко отслеживается, недостаточно поддержки

Дети из семей с авторитарным воспитанием, как правило:

- замкнуты;
- апатичны;
- застенчивы (девочки);
- враждебны (мальчики);
- немотивированны;
- некомпетентны.

*«Будешь делать, как я сказал»*

### **Воспитание авторитетом**

Устанавливается много правил, их выполнение четко отслеживается, высокая поддержка

Дети из семей, воспитанных на авторитете родителей, как правило:

- уверены в себе;
- самостоятельны;
- дружелюбны;
- коммуникативны;
- мотивированны;
- компетентны.

*«Я забочусь и дам свободу, которую ты заслужил, но в целях безопасности, будешь делать, как я сказал»*

Низкие

Одобрение / Чувствительность

Высокие

### **Пренебрежительное воспитание**

Устанавливается мало правил, их выполнение не отслеживается, недостаточно поддержки

Дети из семей, родители которых пренебрегают воспитанием, как правило:

- не мотивированы;
- скромны;
- равнодушны;
- упрямы;
- отстранены;
- социально некомпетентны.

*«Дети есть дети и должны учиться на своих ошибках»*

### **Либеральное воспитание**

Устанавливается мало правил, предпочтение доверия контролю, высокая поддержка

Дети из семей с либеральным стилем воспитания, как правило:

- импульсивны;
- зависимы;
- недисциплинированы;
- незрелые в принятии решений;
- манипулируют родителями;
- социально компетентны.

*«Я тебе доверяю и надеюсь, что ты поступишь правильно»*



# Типы семейного воспитания

*А.Е. Личко, Э.Г. Эйдемиллера В.В. Юстицкиса, А.Я. Варги, А.И. Захарова*

**Гармоничный тип** семейного воспитания отличается:

- взаимным эмоциональным принятием, эмпатией, эмоциональной поддержкой;
- высоким уровнем удовлетворения потребностей членов семьи, включая детей;
- признанием права ребенка на выбор самостоятельного пути развития, поощрением автономии ребенка;
- отношениями взаимного уважения, равноправия в принятии решений в проблемных ситуациях;
- признанием самоценности личности ребенка и отказом от манипулятивной стратегии воспитания;
- обоснованной возрастными и индивидуально-личностными особенностями ребенка, разумной и адекватно предъявляемой к нему системой требований;
- систематическим контролем с постепенной передачей функций контроля ребенку, переходом к его самоконтролю;
- разумной и адекватной системой санкций и поощрений;
- устойчивостью, непротиворечивостью воспитания при сохранении права каждого из родителей на собственную концепцию воспитания и планомерное изменение его системы в соответствии с возрастом ребенка.

# Типы семейного воспитания

*А.Е. Личко, Э.Г. Эйдемиллера В.В. Юстицкиса, А.Я. Варги, А.И. Захарова*

**Дисгармоничный тип** семейного воспитания отличается:

- недостаточный уровень эмоционального принятия ребенка, возможность эмоционального отвержения и амбивалентного отношения, отсутствие взаимности;
- низкий уровень сплоченности родителей и разногласия в семье в вопросах воспитания детей;
- высокий уровень противоречивости, непоследовательности в отношениях родителей с детьми;
- ограничительство в различных сферах жизнедеятельности детей;
- завышение требований к ребенку или недостаточная требовательность, вседозволенность;
- неконструктивный характер контроля, низкий уровень родительского мониторинга, чрезмерность санкций или их полное отсутствие;
- повышенная конфликтность в повседневном общении с ребенком;
- недостаточность или чрезмерность удовлетворения потребностей ребенка.

# Типы дисгармоничного семейного воспитания

*Гипопротекция (чистая, скрытая, перфекционизм, потворствующая, компенсаторная)*

*Гиперпротекция (потворствующая, доминирующая, компенсаторная, нематеринская)*

**Противоречивое воспитание**

**Повышенная моральная ответственность**

**Гиперсоциализирующее воспитание**

**Жестокое обращение с ребенком**

**Воспитание в культуре болезни**

# Гипопротекция

## потворствующая

Способы поведения с ребёнком

Ребёнок лишен родительской любви, предоставлен самому себе. Родители ведут себя холодно, отстраненно, не интересуются делами ребёнка, не критичны к нарушениям в поведении ребёнка, заняты собой, откупаясь материальными благами.

Влияние на развитие ребёнка

У ребёнка формируются невротические расстройства.  
Формируется девиантное поведение, жажда мщения, хитрость, зарождается склонность к правонарушениям.

Черты характера

**Завистливость**  
**Злобность**  
**Хитрость**  
**Лживость**  
**Мстительность**



# Гипопротекция скрытая: воспитание «от случая к случаю»



Способы поведения с ребёнком

Родители формально относятся к воспитанию, временами вспоминая, что у них есть ребёнок. Удовлетворяются лишь витальные потребности ребенка. Требования предъявляются, но контроль их выполнения не обеспечивается.

Не выполняются угрозы наказаний и обещания поощрений.

Влияние на развитие ребенка

Дети хорошо чувствуют и переживают формальное отношение к воспитанию. Ребёнок ощущает себя ненужным, нелюбимым. Вынужден сам думать о себе, завидуя всем детям, о которых заботятся родители. Со временем начинает ощущать себя неполноценным.

Черты характера

Тревожность  
Раздражительность  
Обидчивость  
Равнодушие  
Капризность  
Замкнутость

# Гипопротекция компенсаторная (компенсаторная гиперопека)

Способы поведения с ребёнком

Ребенок постоянно в центре внимания, высок уровень тревожности родителей в связи со здоровьем ребенка и страх, что с ним что-то произойдет.  
Компенсация отвержения происходит за счет повышенной опеки.

Влияние на развитие ребёнка

Дети хорошо чувствуют и переживают формальное отношение к воспитанию.  
Ребёнок ощущает себя ненужным, нелюбимым.  
Вынужден сам думать о себе, завидуя всем детям, о которых заботятся родители.  
Со временем начинает ощущать себя неполноценным.



Черты характера

Тревожность

Обидчивость  
Равнодушие  
Капризность  
Замкнутость  
Отсутствие самостоятельности,

# Гиперпротекция потворствующая: Ребёнок – кумир семьи

Способы поведения с ребёнком

Безусловное эмоциональное принятие ребенка, симбиотическая связь с ребенком. Ребёнок находится в центре внимания родителей и других членов семьи. Малейшие прихоти удовлетворяются немедленно, желания предугадываются. Нет ограничений режима, дисциплины, понятия «нельзя».

Влияние на развитие ребёнка

Ребенок не приучился понимать интересы других; ждать своей очереди; не переносит малейшего лишения; агрессивно воспринимает любые преграды; он расторможен и неуступчив. Со сверстниками терпит неудачу, его не хотят признать кумиром.



Черты характера

**Манерност  
ь**

**Эгоистичн  
ость**

**Склонност  
ь**

**всегда  
и во всем  
обвинять  
других**

**Истерично  
сть**

# Гиперпротекция доминирующая: Ребёнок – робот

Способы поведения с ребёнком

Чрезмерная требовательность, стремление контролировать чувства, мысли ребенка. Диктат и доминантность родителей выступают в форме категоричности, директивности, безапелляционности суждений. Опека, мелочный контроль, непрерывные ограничения и запреты. Ребёнок ограничен в самостоятельности, ему предписан определённый образ действий, за малейшие нарушения которого применяются санкции.

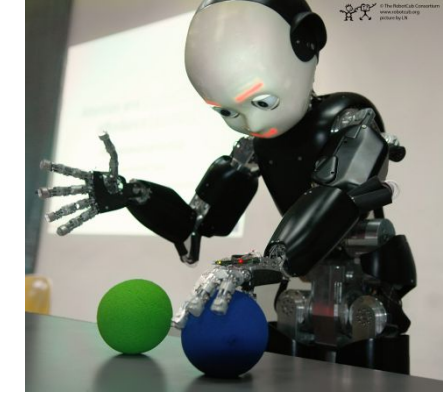
Влияние на развитие ребёнка

Ребенок живет как робот, автоматически для него всё только белое и черное; эмоционально сдержан; сориентирован на то, что скажут или подумают, как оценят его поступки другие; предпочитает проводить время вне дома; развивается неуверенность в себе.

Черты  
характера

**Пассивность**  
**Безынициативность**

**Безответственность**  
**Нерешительность**  
**Неуверенность в себе и своих силах**  
**Замкнутость**





# Повышенная моральная ответственность

Способы поведения с ребёнком

К ребёнку предъявляются повышенные Требования, не соответствующие его возрасту и индивидуальным особенностям. Пониженное внимание к потребностям ребенка. Дается установка на самопожертвование. Атмосфера повышенной моральной ответственности. На ребёнка возлагаются непосильные и несоответствующие возрасту обязанности.

Влияние на развитие ребёнка

Ребёнок эмоционально уплощен, не умеет вписываться в любую жизненную ситуацию, не по возрасту серьёзен, всё время озабочен и ищет выход из создавшегося положения. Очень часто у таких детей развиваются неврозы.



Черты  
характера

Тревожность  
Мнительность  
Лживость  
Замкнутость  
Обязательность  
Невротизация

# Эмоциональное отвержение: воспитание по типу «Золушки»

Способы поведения с ребёнком

Родители открыто демонстрируют негативные эмоции по отношению к ребёнку, он помеха для родителей, с ним избегают контактов, его всё время ругают, либо не обращают внимания.  
Родители устраняются от воспитания.

Влияние на развитие ребёнка

В ребёнке рождается страх, который приводит к неприятию родителей и порождает чувство протеста, с потерей самоконтроля.  
Он становится равнодушным к другим.  
Ребенок ищет компанию и утешение вне семьи.



Черты характера

**Лживость**  
**Эгоистичность**  
**Склонность всегда и во всем обвинять других**  
**Неуверенность в себе**  
**Пассивность**

## Воспитание в культуре болезни

Способы поведения с ребёнком

Родители фиксируют внимание на любом недуге, на недомогании, формируют образ «больного», проявляют острую заботу о ребёнке, предупреждая

все его желания. Влияние на развитие ребёнка Отношение к ребёнку как к больному, слабому, беспомощному.

Ребёнок воспринимает всякую болезнь как привилегию, дающую ему особые права, невольно спекулирует созданным положением и злоупотребляет им. Приученный к сочувствию и состраданию, не привыкает ничем жертвовать, как правило вырастает приспособленцем, подхалимом.

Черты характера

Эгоцентризм  
Приспособленчество  
Слабоволие  
Изнеженность  
Вседозволенность  
Пассивность



# Жестокое обращение

Способы поведения с ребёнком

Родители злоупотребляют наказаниями (начиная от жестоких физических наказаний, заканчивая эмоциональным отвержением, недостатком тепла, любви, принятия, холодностью и дистантностью), лишают его удовольствий, не удовлетворяют его потребности.

Влияние на развитие ребёнка

Страх заставляет его смириться, страх правит действиями и поступками. Не зная ласки и тепла беспрекословно подчиняясь, ожесточается и вырастает эмоционально неотзывчивым, суровым

к близким, довольно часто с бурными реакциями

Черты характера

**Жестокость**  
**Зависимость**  
**Агрессивность**  
**Черствость**  
**Эгоизм**



# Противоречивое воспитание

Способы поведения с ребёнком

Несогласованность воспитательных стилей в одной семье, зачастую несовместимых и не адекватных, или проявление непоследовательности в отношениях с ребёнком, необоснованными сменами запретительных и разрешительных подходов к воспитанию

Влияние на развитие ребёнка

Пагубно влияет на психику ребёнка, он всегда находится в крайне напряженном состоянии. У ребёнка нет понятия единства требований, наказаний, он не знает как поступить в той или иной ситуации. В результате он начинает приспосабливаться, манипулировать взрослыми и сверстниками.



Черты характера

**Тревожнос**

**ть**  
**Неуверенн**  
**ость**  
**Лживость**  
**Неустойчи**  
**вая**  
**низкая**  
**самооценк**  
**а**

# Гиперсоциализирующее воспитание

Способы поведения с ребёнком

Тревожно-мнительная концентрация родителя на социальном статусе ребенка, его успехах и достижениях, отношении к нему сверстников и месте занимаемом в группе. В отношении ребенка чрезмерная принципиальность, принцип долга, ответственности, социальных обязанностей, норм, правил .

Влияние на развитие ребёнка

Преобладание рационального аспекта воспитания в ущерб эмоциональному влечет за собой нарушение эмоционального развития, низкий уровень развития воображения и креативности, невротизацию ребенка.

Черты характера

**Тревожность**  
**Мнительность**  
**Неуверенность**  
**Неустойчивая**  
**низкая самооценка**



# Семейное воспитание в различные периоды детства

Характер семейного воспитания изменяется в различные периоды жизни человека.

- **в дошкольном возрасте** семья играет исключительно важную роль в реализации материальных, духовных, познавательных потребностей ребенка;
- **в младшем школьном возрасте** семья доминирует в удовлетворении материальных, коммуникативных и эмоциональных потребностей;
- **в отрочестве и юности** влияние семьи, несколько ослабевая в целом, сохраняет для подростка большое значение в части развития его самопознания, личностного, социального и профессионального самоопределения.



**Спасибо за внимание!**

