

Средневековье

9-12 век-романский стиль
13-14 век –готический стиль





Романски
й СТИЛЬ
9-12 век

- **К XI - XII вв. В искусстве формируется романский стиль.**
- Для архитектуры романского стиля характерны следующие черты. Здания напоминают крепости. Они имеют толстые стены и узкие окна-бойницы с полукруглыми очертаниями вверху, горизонтальные и вертикальные членения в виде поясков, карнизов, выступов, зарубок и читается в облике та замок.



Архитектура – романский

Борн-Б







Эстетический идеал красоты

это мужественный рыцарь с красивым развитым телом. Мужественность, физическая сила, основные черты мужской красоты наряду с хорошими манерами, предписанными кодексом чести.



Ritterliche Tracht
(II. Hälfte von 1300.)

Wälfher von Schwarzburg,
vom König 1340.



Идеал женской красоты основывается на церковном идеале и романтизме, бытующем в обществе. Женщина должна быть преданной, нежной, хрупкой, с тонкой талией и светлой кожей, иметь золотистые волосы, светлые, (голубые, зеленоватые) глаза, красиво очерченные яркие губы и щеки цвета нежной розы. Этот поэтический образ женщины как бы оттеняет достоинства сильной половины человечества. Возникает культ «прекрасной дамы», которой поклоняется рыцарь, ради которой проводятся турниры, которую воспевают трубадуры. Женщина находится в центре внимания придворной жизни.

В романскую эпоху произошло четкое разделение одежды на мужскую и женскую



Из крестовых походов в Европу поступают новые виды текстиля: хлопок и шелк. Шерсть и сукно начинают красить, используя новые; яркие красители. Однако красочной и яркой одежде недоставало изысканности, свойственной античным временам.

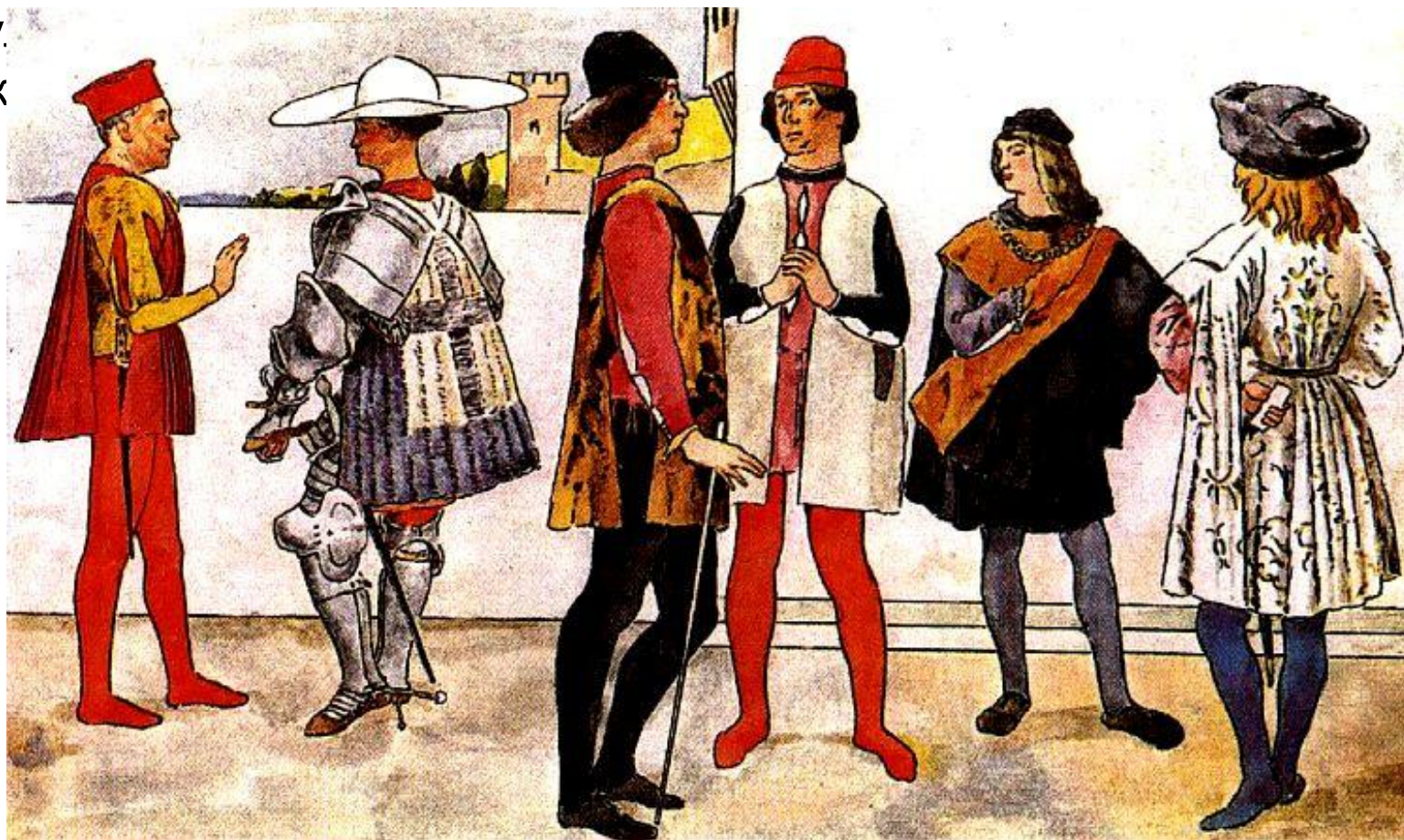
Из стран Востока привозят дорогие узорчатые ткани и шелк - пурпур. Но одежда из них - привилегия коронованных особ и высшей аристократии. Начинает развиваться вышивка. Потребность в ней *была* велика, так как текстиль был гладкокрашеным.



В раннероманский период мужчины носили штаны, нижнюю и верхнюю туники и плащи. Позже мужчины стали носить поверх штанов - **шоссов**, похожих на чулки, верхнюю тунику - **блио**, полуприталенную, отрезную, с заниженной линией талии, с юбкой длиной от колена до середины икры.

Феодал ходил в роскошном блио с воронкообразными рукавами, низ которых отделан мехом. На груди вышивка. Плащ застегнут на горле фибу.

туник



7Я

Другой вид мужского костюма
распространился
несколько позже. Это
**штаны, туника и
нарамник** поверх нее.
**Нарамник - это
накладная одежда, не
сшитая по бокам,
полученная из
цельного куска ткани
путем складывания
его пополам.**



костюм напоминал рыцарские доспехи по силуэту и пропорциям и состоял из штанов и короткого верха.

Носили также платье **котт и сюрко**, одежду без рукавов, обычно контрастную по цвету - **скотт**.

Сюрко было несколько короче котт и представляло собой сшитый по бокам нарамник. Простолюдины в качестве верхней одежды носили пенулу типа позднееримской, иногда подпоясанную, с капюшоном; под ней - короткую, до колена, тунуку и узкие штаны. С XIII в. под капюшон или колпак стали надевать белый облегающий



- Женский костюм состоит из длинных одежд типа туники и плаща. Для одежды характерна многослойность.

Изготавливают ее из льна, кожи, сукна, меха. Еще не используются узорчатые восточные ткани. Отсюда яркие, звучные цвета гладкокрашенных тканей: кармин, зеленый, ярко синий, алый, белый. Разные части костюма



Женский костюм, как и мужской, был многослойным. На тело надевалась нижняя туника с узкими длинными рукавами, поверх которой носили блио до щиколоток, плащ и головной убор.

НИЖНЕЕ ПЛАТЬЕ
Заметно в вырезе блио

БЛИО
Широкое, плиссированное платье носимое с корсетом, туго перетягивающим область живота

ПОЯС
Обратите внимание на завязки. Это длинные шнурки, сплошь покрытые узелками

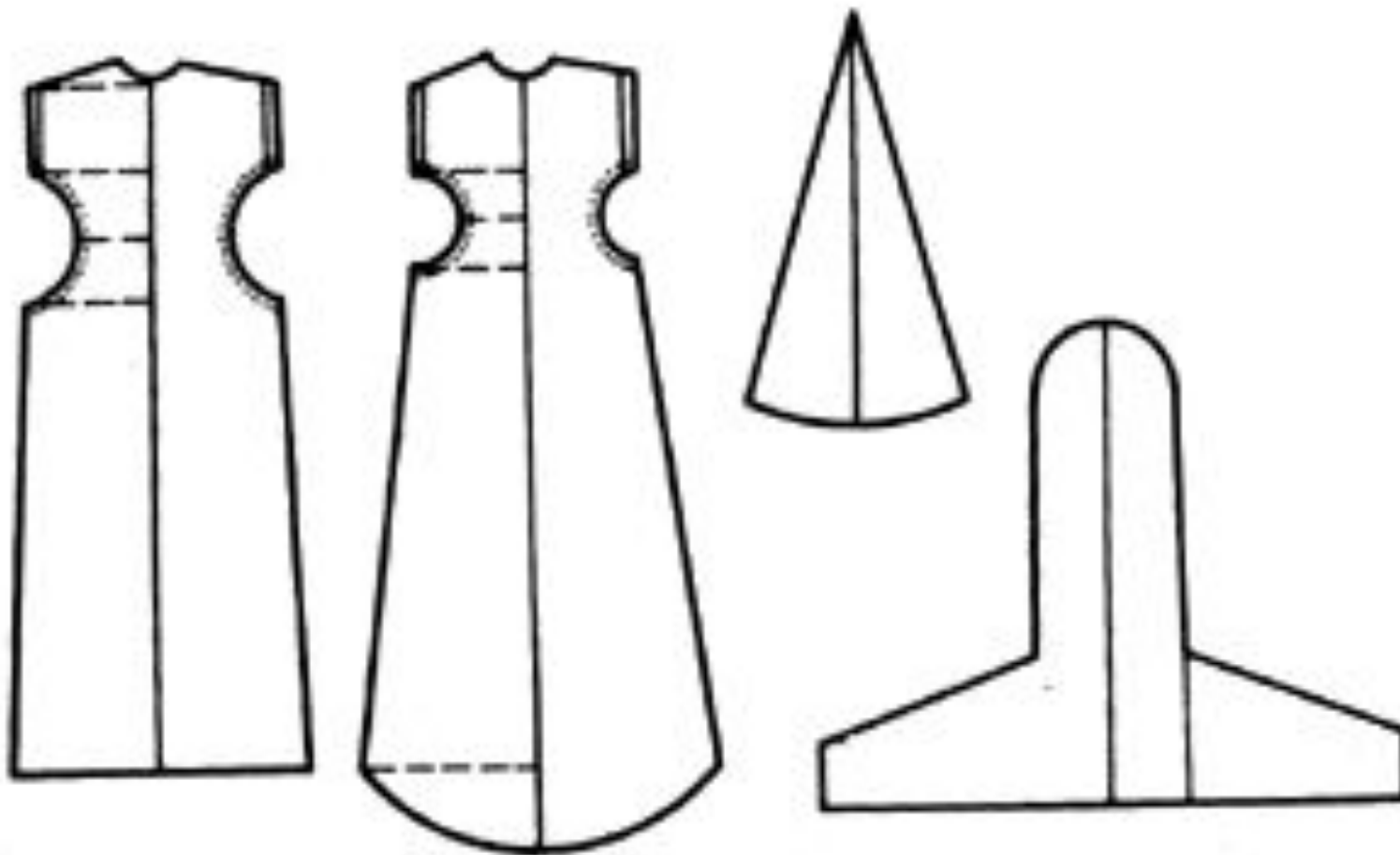


Источник - "Patterns for Theatrical Costumes"
Перевод - Мэлфис К. (melfis_bloody@mail.ru)

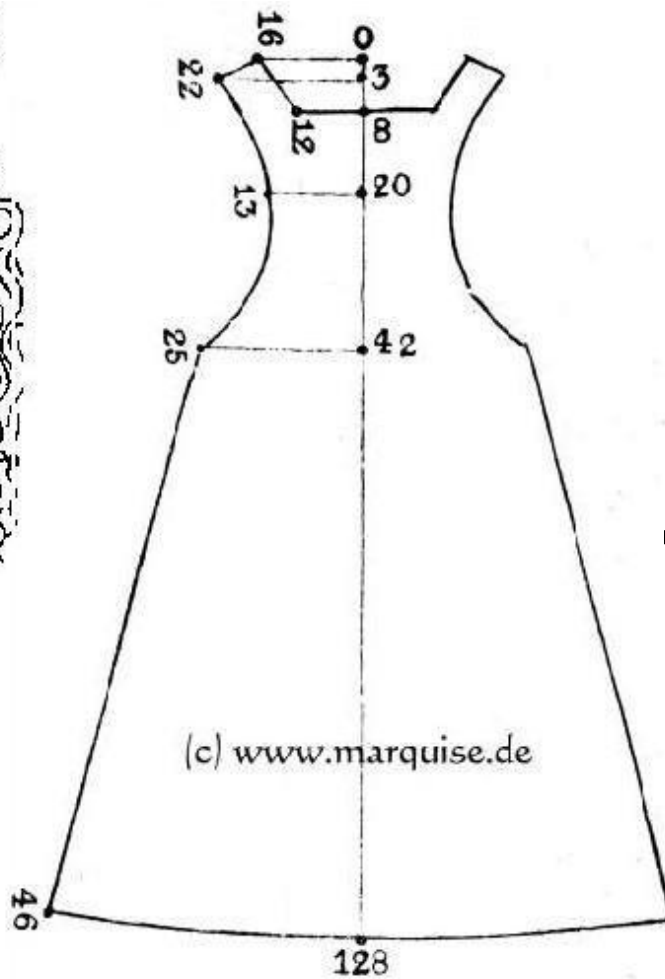
Для раннероманской женской одежды характерны несколько завышенная линия талии и полуприлегающий и прилегающий силуэты. Пояса были украшением яркой одежды из гладкокрашенных тканей и располагались ниже талии, «лежали» на бедрах. Красивые застежки плащей дополняли наряд.



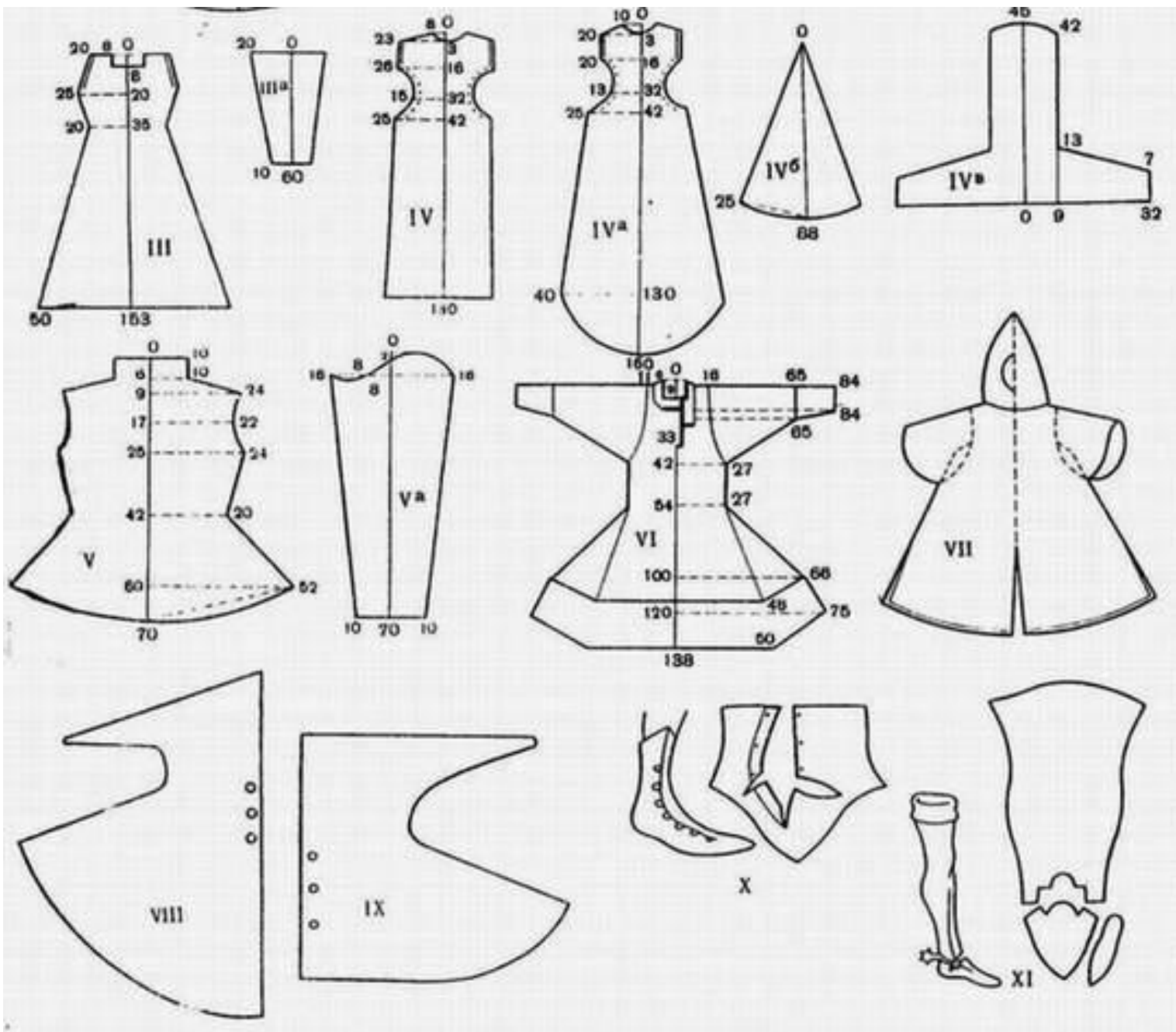
РАЗВИТИЕ КОНСТРУИРОВАНИЯ И МОДЕЛИРОВАНИЯ КОСТЮМА



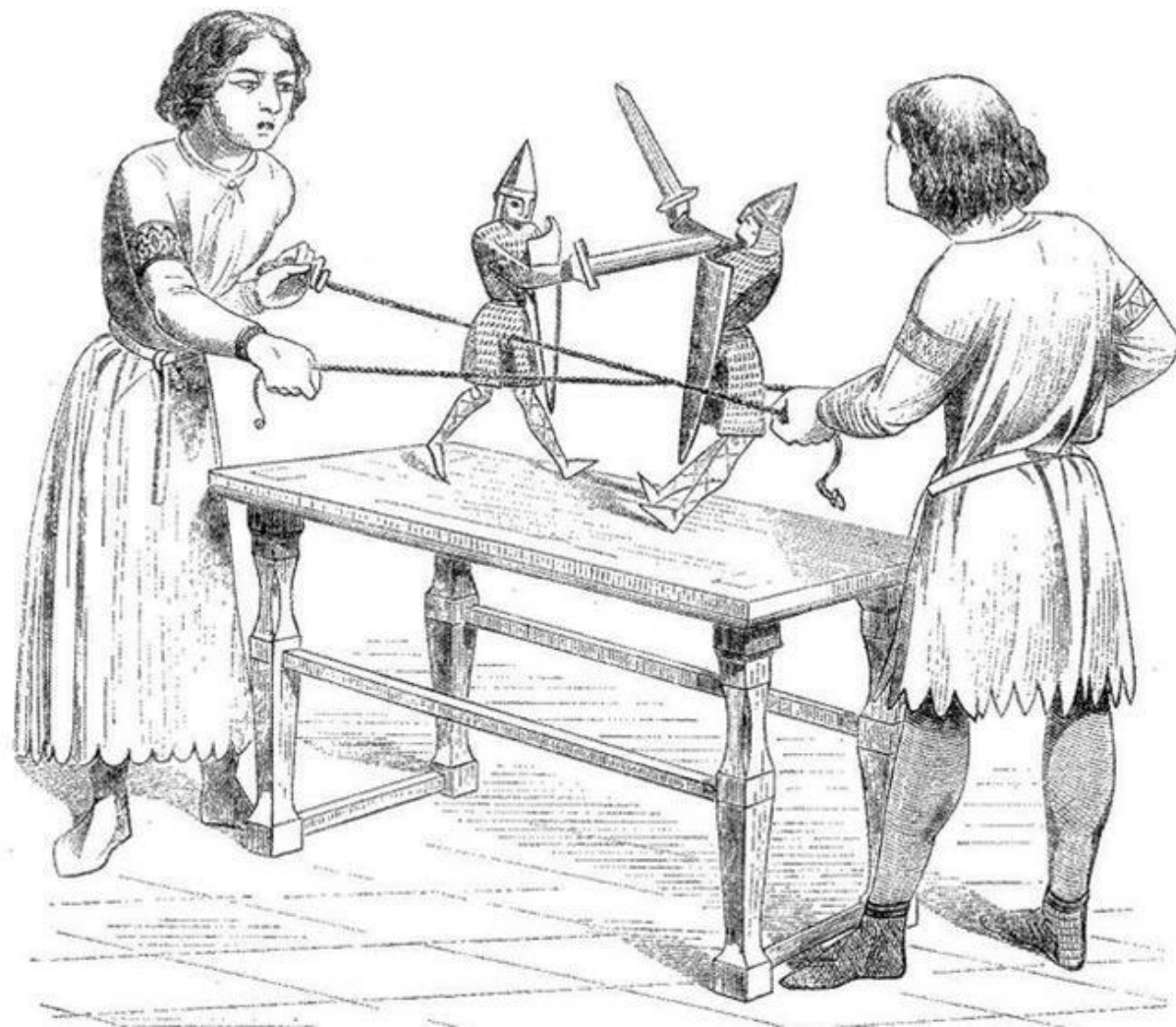
крой



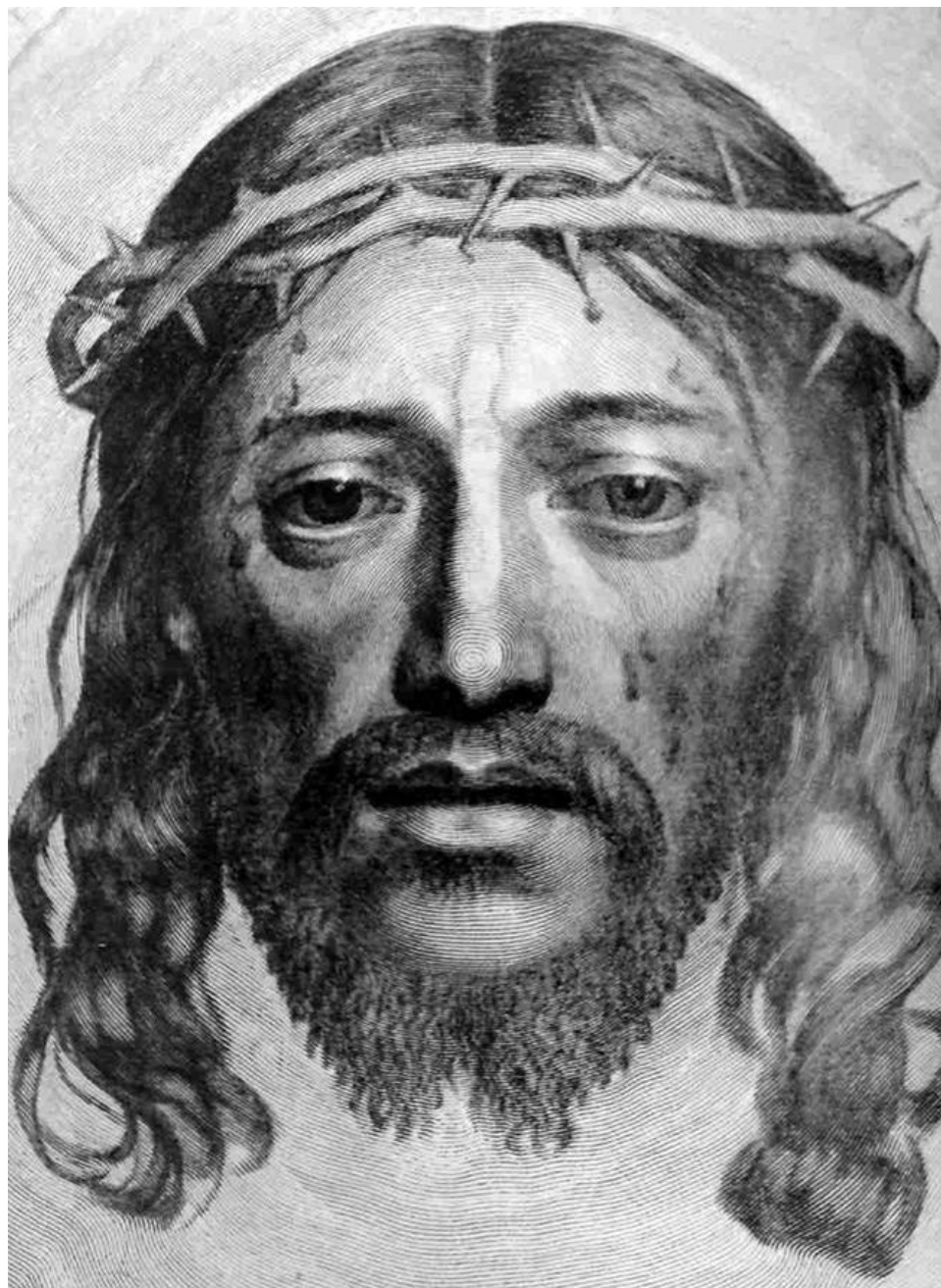
И мужской, и особенно женский романский костюм в местах разделения и сшивания элементов и частей отделявали каймой. Так закреплялся шов и одновременно декорировался костюм из гладкокрашеной ткани. Полоску каймы отделявали вышивкой, золотыми пластинками, а также драгоценными камнями.



- Мужские прически были нескольких видов. Наиболее популярной среди знати была «пейзанская» стрижка. Это была прическа с челкой из волос, завитых крупными прядями длиной до плеч. Прической из полудлинных волос была прическа «под Христа». Она напоминала пейзанскую, но была без челки, в ней волосы надо лбом разбирались пробором.



Рыцари носили
длинные и очень
длинные волосы,
так как вояремя
походов их не
стригли.



Монахи и священники носили особую прическу, которая называлась **тонзура** – волосы оставлялись лишь по кругу головы, а в центре выбривались.

Все зрелые мужчины носили бороды, имевшие две или несколько прядок, перевитых золотой нитью или шнуром. Мода на бороды менялась часто.



- Женские прически, как и мужские, не отличались разнообразием. Девушки ходили с длинными распущенными волосами - символом чистоты и девственности, замужние женщины носили на голове различные покрывала, повязки.
- Женские головные уборы представляли собой покрывала, платки, повязки. Популярна была романская повязка, позволявшая скорректировать овал лица. Поверх нее надевался обруч или венец. Иногда венцы и короны украшались не только драгоценными камнями, но и павлиньими перьями. Простолюдинки носили простенькие обручи, украшенные бусинками.



- До XII в. Обувь была черная тисненая, без застежек в виде мягкого башмака без твердой подошвы, однотипная для мужчин и женщин.
- Позже появилась цветная обувь. Позднероманская обувь имела вытянутый клювообразный носок.

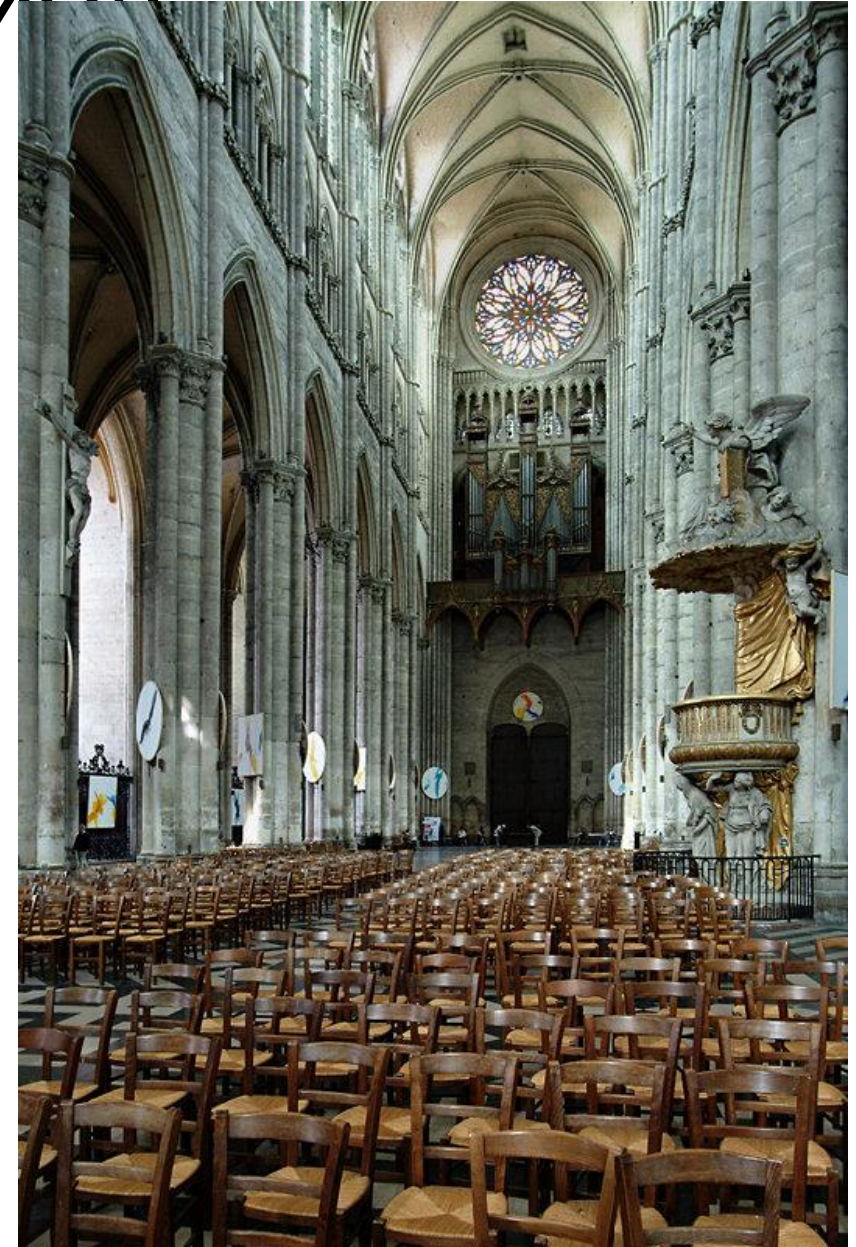


Одежда
средневековой
Европы
Готического
периода (XIII —
XIV вв.)



АРХИТЕКТУРА ГОТИЧЕСКИЙ

МОД







Затем на смену **блио** пришли **котт** и **сюрко**, которые женщины носили так же, как мужчины, поэтому силуэты и содержание мужского и женского костюмов схожи.

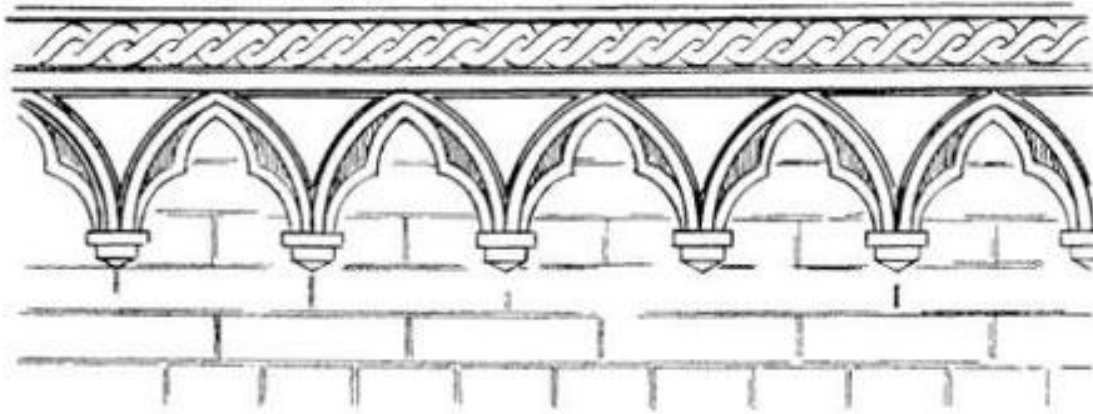
Нижняя женская туника имела узкие рукава с каймой по низу, блио и котт - расширенные. Котт и сюрко были обычно контрастными по цвету, причем то и другое с мантией. Сюрко было обычно без рукавов, но встречаются сюрко с короткими широкими рукавами до локтя и с длинными узкими. Появляется **жип**, напоминающий современный жакет с длинными



13 век, роспись
Hocheppen Castle
около Bozen



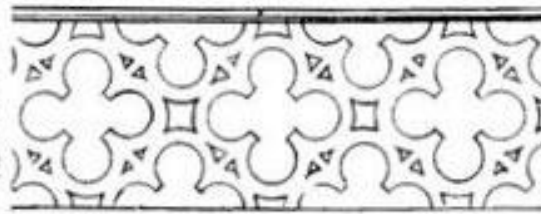
Орнамент



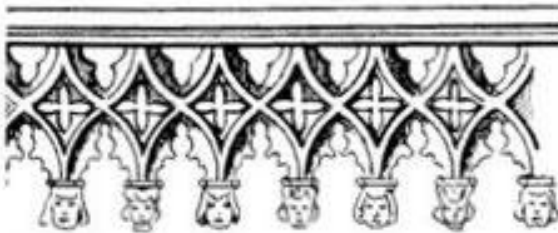
Фриз из остроконечных арок, раннеготический



Фриз с листовым орнаментом, раннеготический



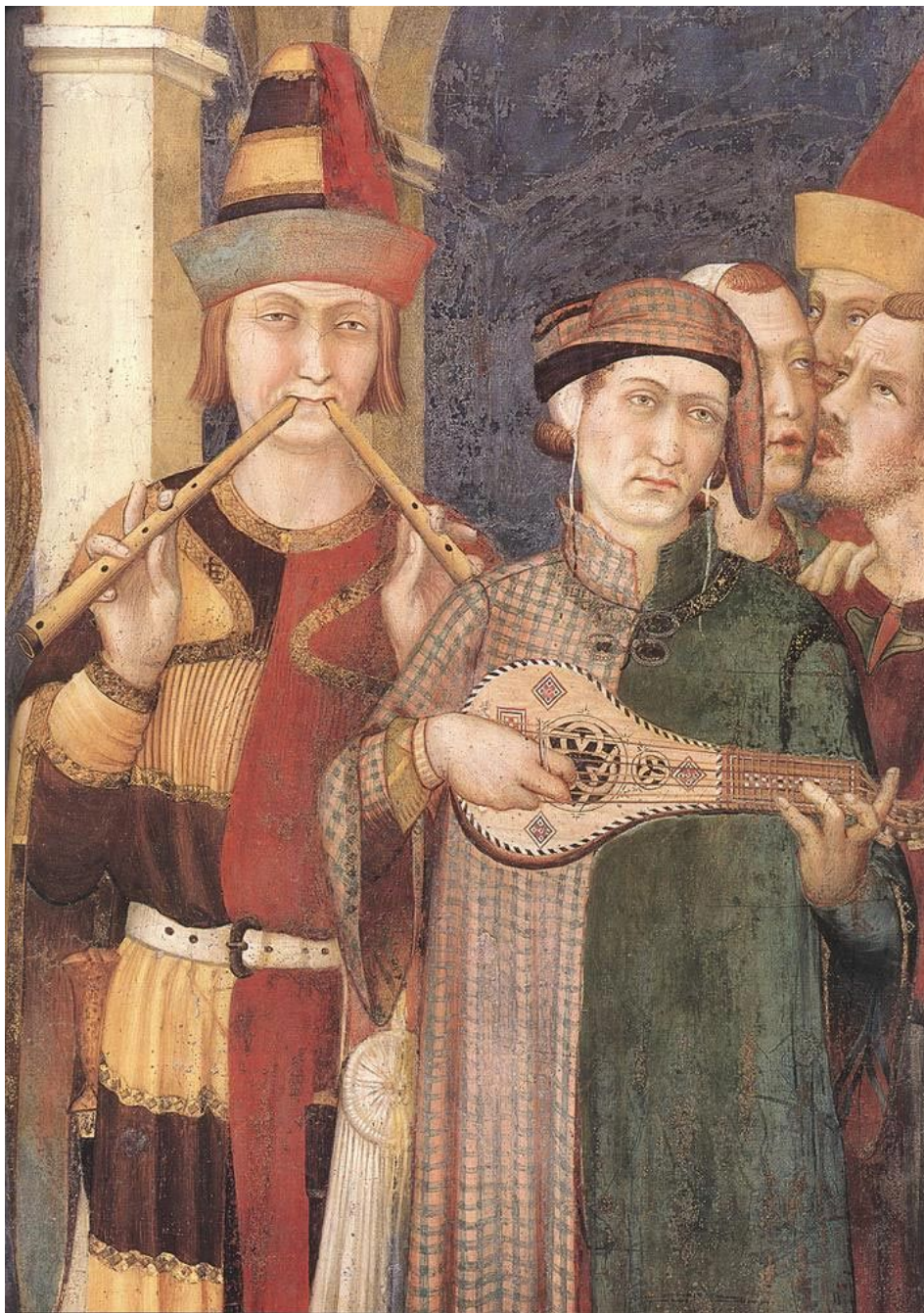
Фриз с орнаментом в виде четырех полукругов, северогерманский, кирпич



Фриз с орнаментом в виде перекрещивающихся арок, высокая готика



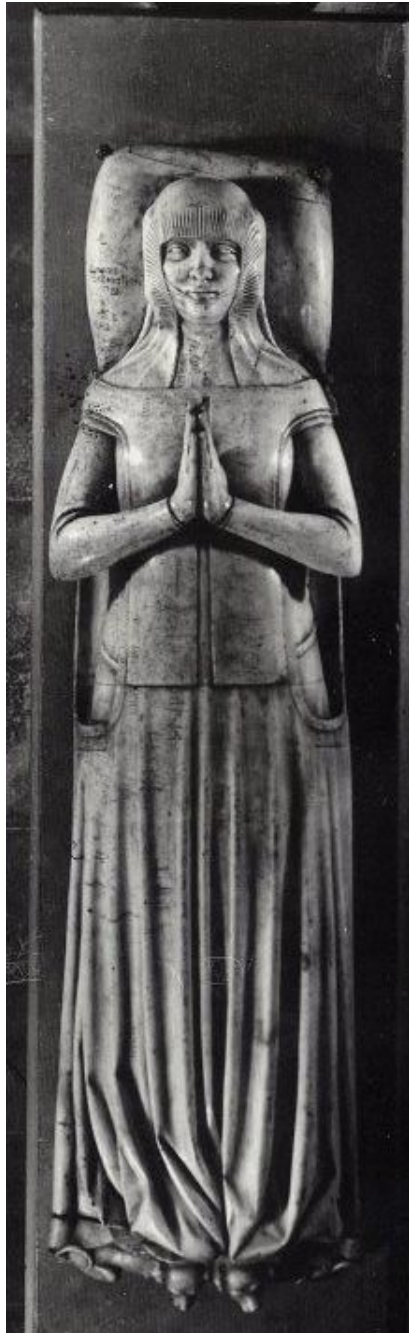
Заполняющий плоскость листовый орнамент, позднеготический



1312-1314 год,
Италия

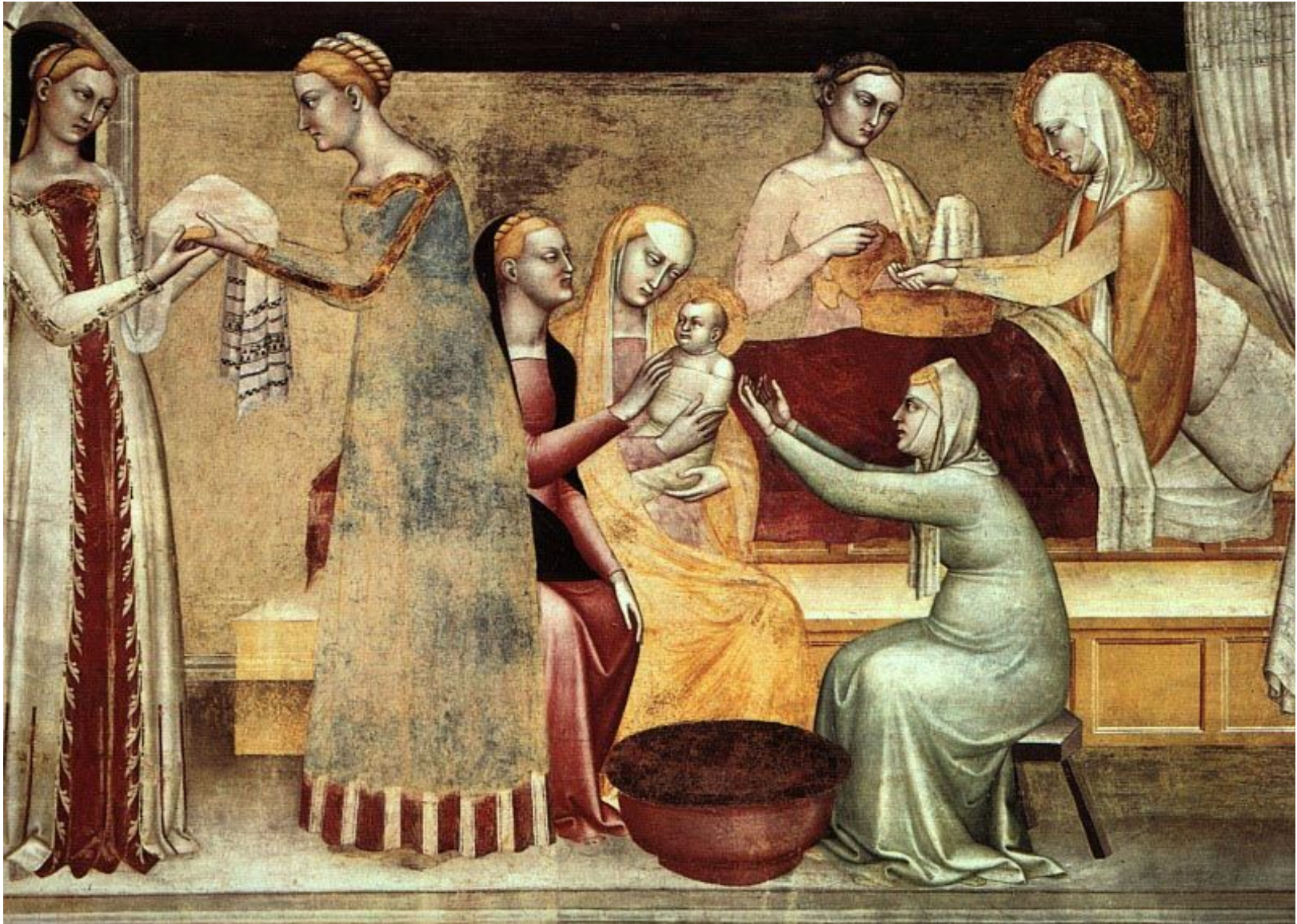
1338-40 год



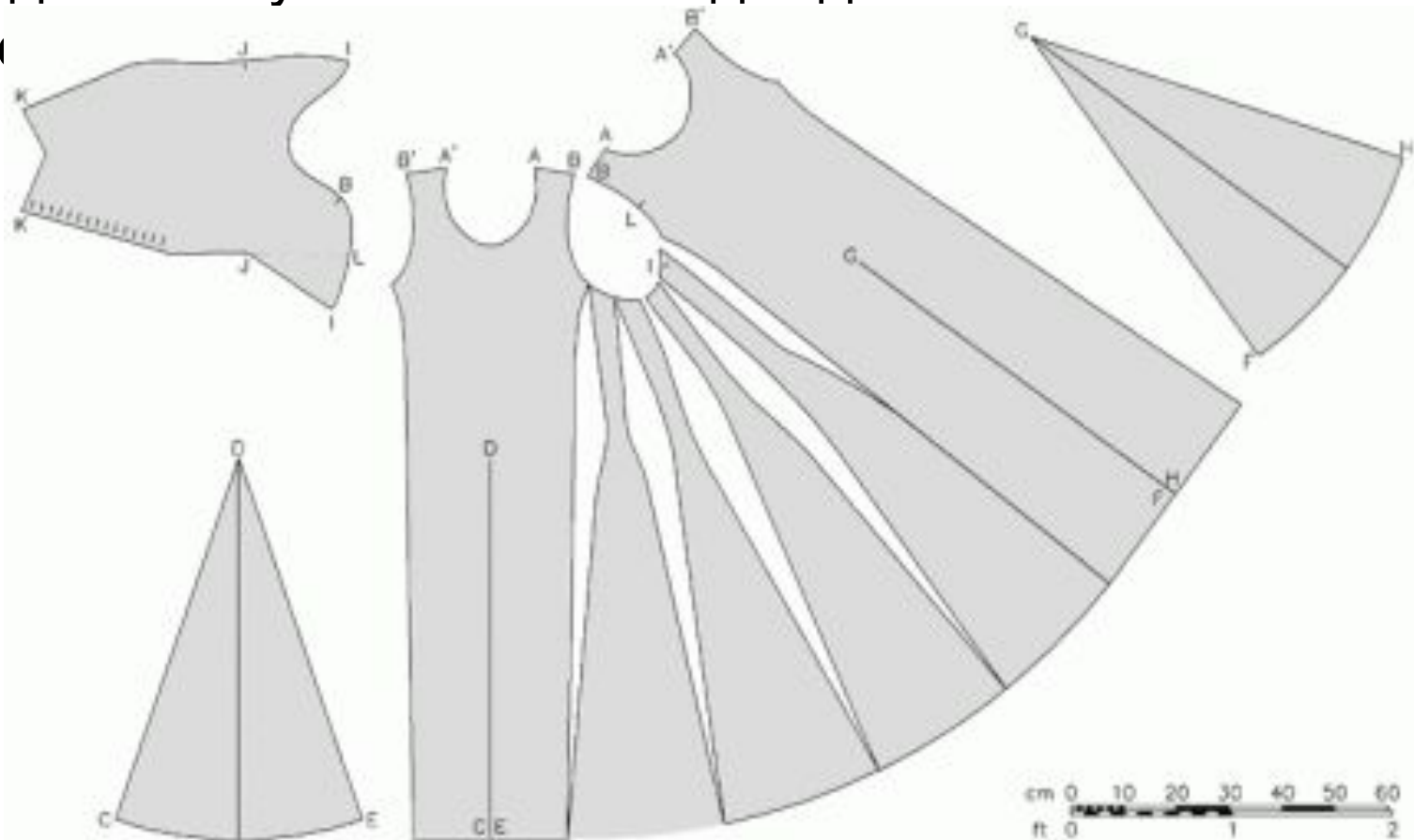


1382 год,
Франция

1365 год, Италия

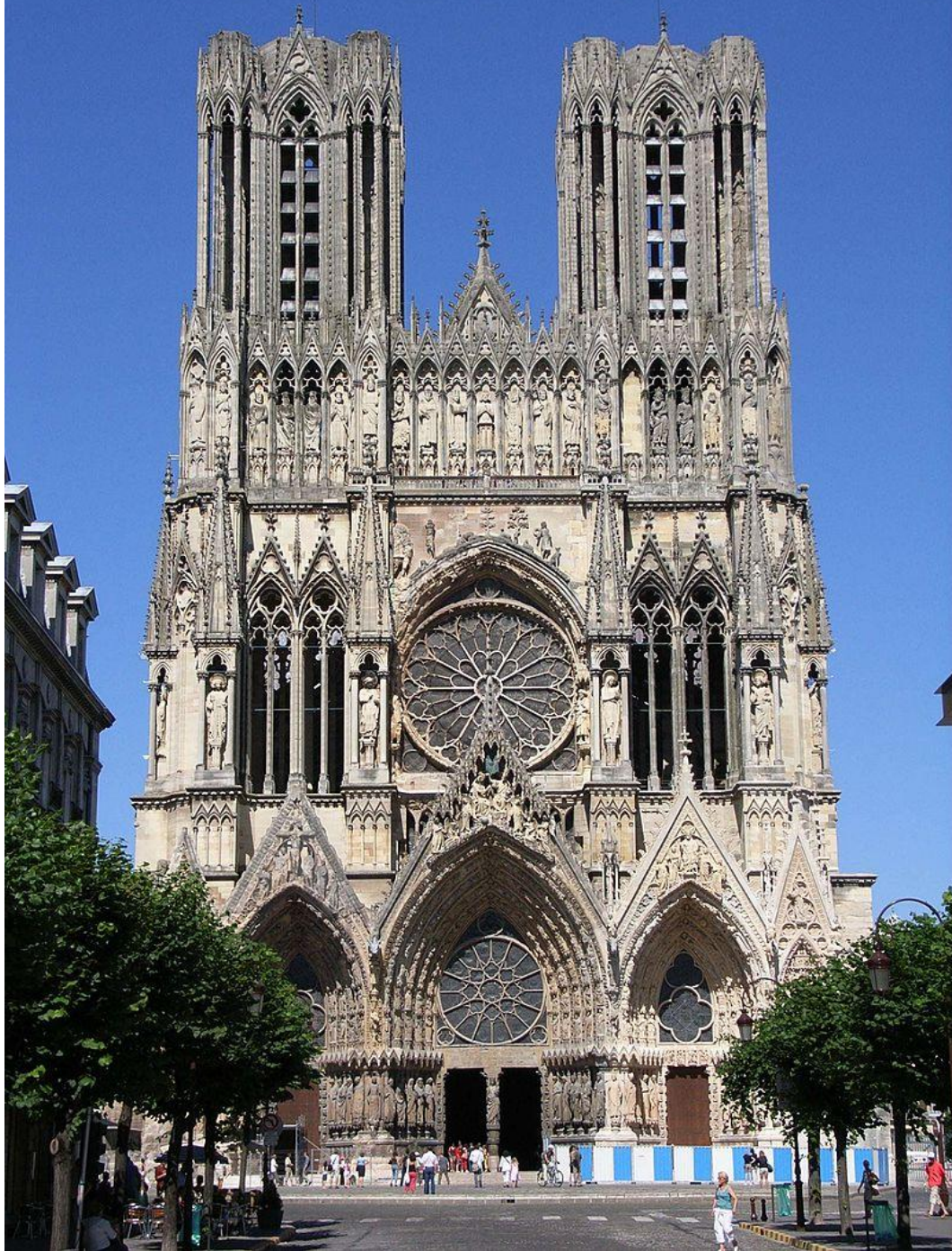


- В процессе развития швейного ремесла в романском костюме происходят изменения. В одежде теперь, как минимум, три шва: два боковых и один на спинке. Этим достигается большее прилегание лифа, чем прежде. А с помощью клиньев теперь расширяют отдельные части одежды. К тому же членение одежды также спосо



Позднее средневековье Готика 13-14 век





Эстетический идеал красоты





MIDDLE AGES

MOYEN-AGE

MITTELALTER



Позднее Средневековье



КОСТЮМ ПЕРИОДА БУРГУНДСКИХ МОД.





Бургундская мода 1470 год,















обувь



Головные уборы





1440 год,
Италия



портрет
Марии
Бургундской,
вторая
половина 15
в.



Головные уборы женские









1483 год, Италия





1490 год,
Италия