

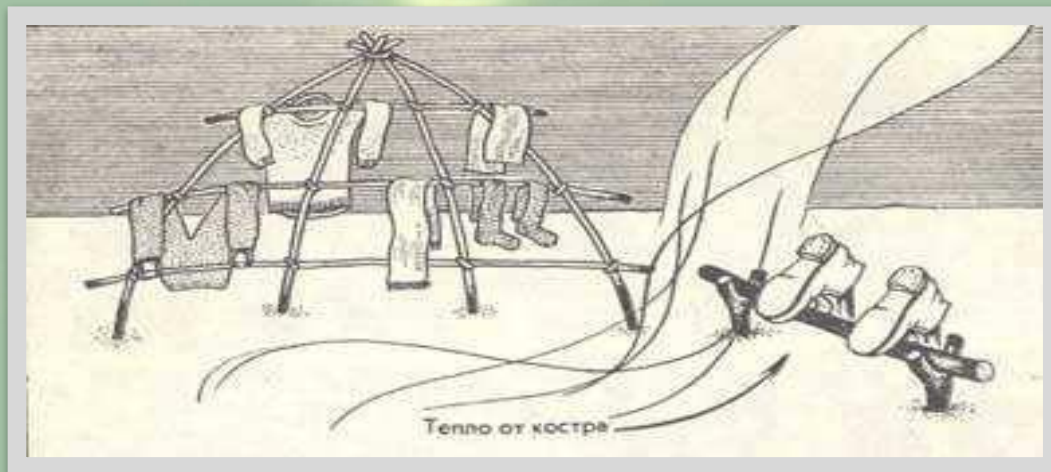
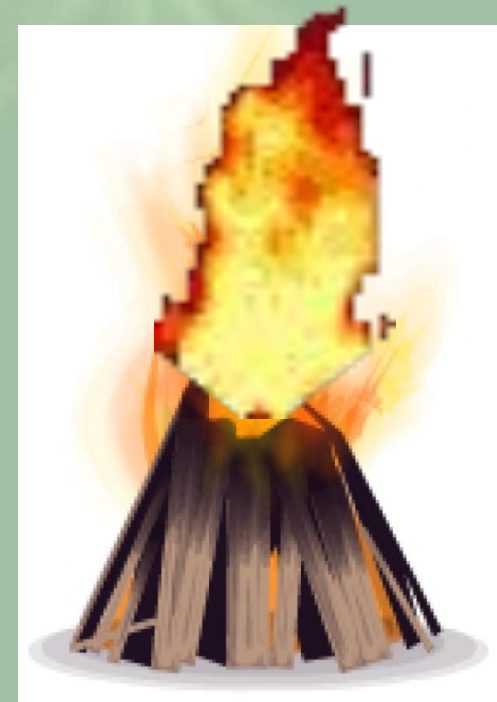
KOOLIFE



НАЗНАЧЕНИЕ КОСТРА

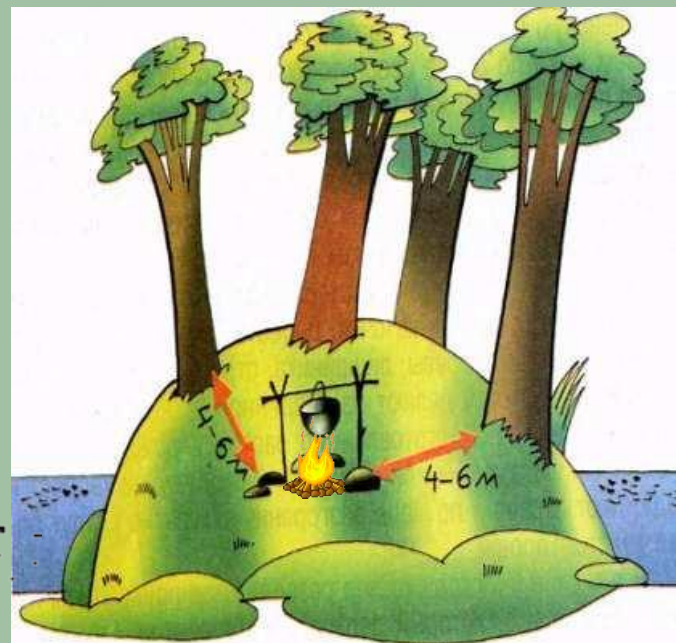
1. тепло, возможность обогреться;
2. просушить одежду и обувь;
3. необходим для приготовления пищи;
4. это один из вариантов подачи сигнала спасателям;

1. костер отпугивает хищников;
2. помогает успокоиться, почувствовать себя более защищенным.



ПЛОЩАДКА ДЛЯ КОСТРА

- Выберите полянку, защищённую от сильного ветра.
- Очистите предполагаемое место для костра от сухой травы, листвы.
- Можно обложить костёр камнями.
- Не разводите костер возле сухих деревьев.
- Если снег неглубокий, разгребите его и разжигайте костёр на земле. При глубоком снеге можно сделать настил.



ПОДГОТОВКА ПЛОЩАДКИ ДЛЯ КОСТРА

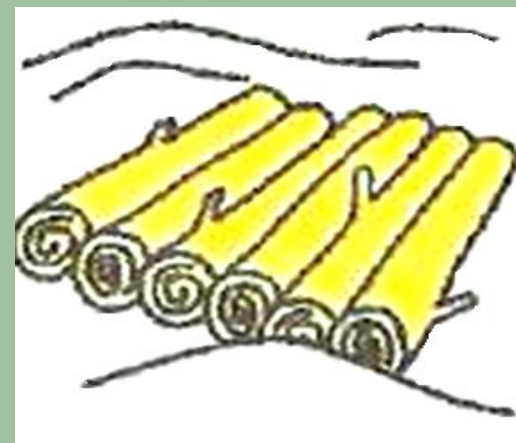
1. Если есть дерн, сними его, переверни травой вниз и уложи вокруг костра. Убери листву, хвою, траву вокруг костра на 1 - 1,5 м.



2. Если есть возможность, обложи его камнями.



3. Сделай под костер подстилку из сырых бревен, песка, глины *(иначе огонь проникнет)*





1. Для приготовления пищи подходит валежник березы и ольхи, который горит ровно и почти без дыма.
2. Если надо развести большой костер, то наилучшими будут дрова из соснового, кедрового и елового сухостоя.
3. Расколотые поленья быстрее разгораются.
4. Мелкий хворост прогорает в первые две-три минуты.
5. Осиновые и паличники горят слишком сильно, поэтому не рекомендуется использовать их в качестве топлива, тем, что



ПОЛЕЗНЫЕ СОВЕТЫ

1. Используй для костра преимущественно сухой хвойных пород.
2. Если в лесу дождь, то сухими остаются небольшие нижние ветки хвойных деревьев, засохшие на стволе.
3. Сырые и гнилые дрова дают много дыма, но мало тепла.
4. Дрова запаси заранее и побольше, чтобы не бегать ночью в поисках топлива.
5. Топливом в безлесных районах тебе могут послужить сухие кусты, трава, камыш, кизяк.

**1. Перед походом
каждый коробок
спичек нужно
упаковать в
полиэтиленовую
пленку.**



**2. Намокшие спички
можно высушить в
волосах под шапкой.**



Добывание огня С ПОМОЩЬЮ УВЕЛИЧИТЕЛЬНОГО СТЕКЛА



Перед тем как разжечь костер, **НАДО:**

1. заготовить растопку и дрова;
2. уложить растопку под сложенный шалашиком или колодцем мелкий сухой хворост;
3. поджечь;
4. сверху, по мере разгорания, аккуратно кладут более толстые дрова.



ПОЛЕЗНЫЕ СОВЕТЫ

1. Более толстые дрова кладут сверху не очень плотно, чтобы обеспечить доступ воздуха.
2. Если костер долго не разгорается, надо его раздуть (увеличить доступ воздуха). Для этого подойдет шапка, миска, штормовка, веник из веток.
3. В дождливую погоду костер разводят под прикрытием накидки или плаща, который держат двое туристов.
4. Чем сильнее ветер или дождь, тем плотнее укладывают растопку и дрова на костре.

5. В сырую холодную погоду можно (если позволяет запас дров) разложить два костра. Первый — для приготовления пищи, второй — для просушивания одежды и снаряжения.
6. Около второго обязательно нужно иметь дежурного, который будет поддерживать огонь и следить за тем, чтобы вещи не сгорели.



ВИДЫ КОСТРОВ

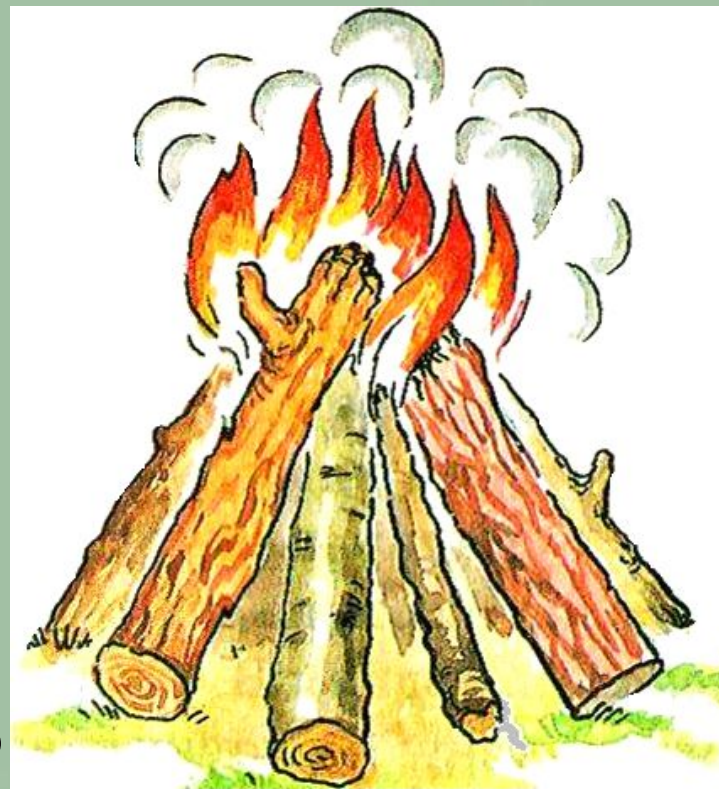
Пламенные - для приготовления пищи и освещения.

Жаровые - для приготовления пищи, обогрева, сушки вещей.

**Дымовые - для отпугивания комаров,
мошкар и подачи сигналов.**

«ШАЛАШ»

1. Годятся любые дрова. Поленья ставят наклонно; они частично опираются друг на друга.
2. Пламя яркое, высокое, жаркое, с ограниченной полосой нагрева.
3. Костёр требует постоянного подкладывания дров.



«ЗВЕЗДНЫЙ»

1. Поленья укладывают на угли по радиусам от одной точки.
2. Горение происходит преимущественно в центре, дрова по мере сгорания продвигают ближе к середине.



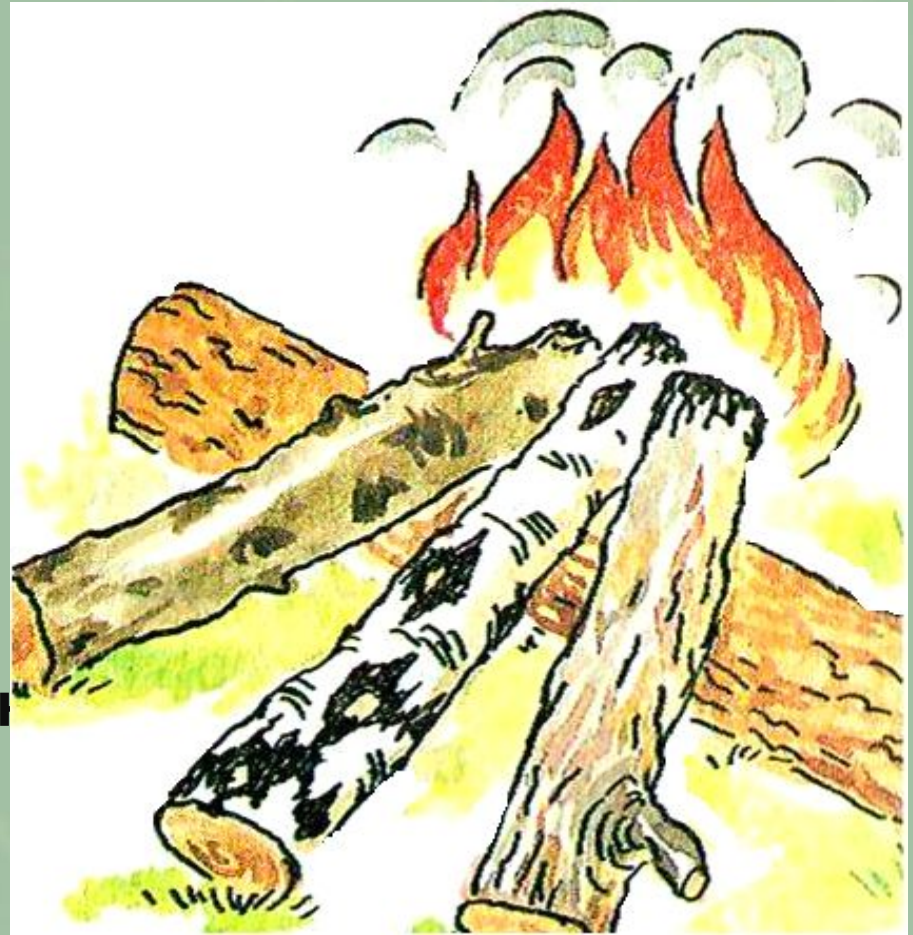
«КОЛОДЕЦ»

1. Два полена кладут параллельно друг на друга, на некотором расстоянии; поперек них — еще два.
2. Такая конструкция обеспечивает хороший доступ воздуха к огню, и поленья равномерно будут гореть по всей длине. Этот костер хорош и в сырую погоду.



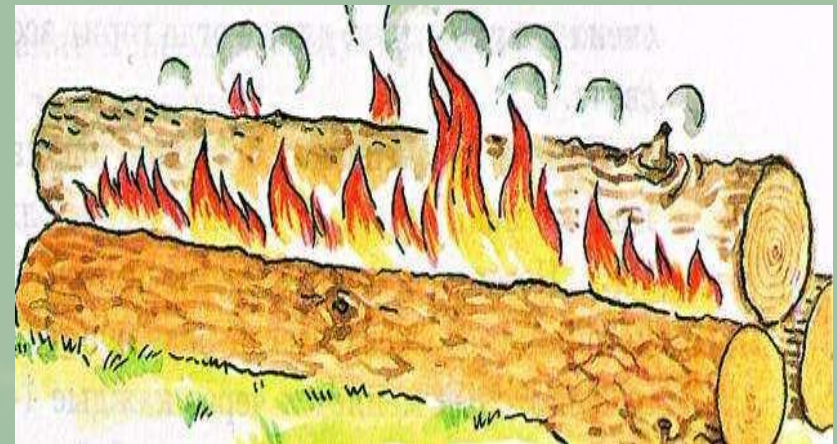
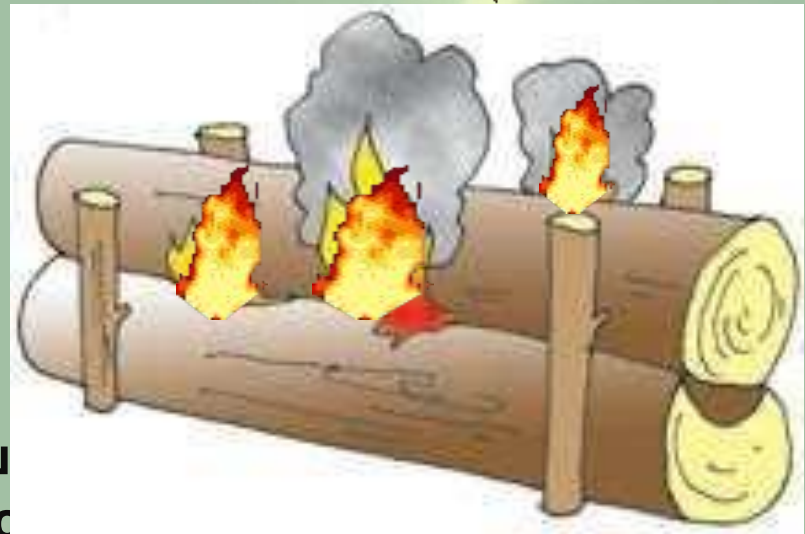
«ТАЕЖНЫЙ»

1. Складывается из нескольких бревен, уложенных вдоль или под острым углом друг к другу.
2. Он не требует частой подкладки дров.



«НОДЬЯ»

1. Этот костер складывается из 2-3 больших бревен, длиной 2-2,5 м.
2. Два бревна (чем толще, тем лучше) укладывают вплотную, добиваясь минимального зазора между ними. На эту щель кладут растопку.
3. После того, как растопка хорошо разгорится, сверху положи третье бревно. Желательно, чтобы это бревно было толще нижних, так как оно прогорит быстрее.
4. Нодья из толстых бревен может гореть несколько часов.



ПОЛЕЗНЫЕ СОВЕТЫ

1. Чтобы дольше удержать тепло, угли прогоревшего костра надо засыпать золой и немного землёй. Жар в таком случае сохраняется до 10 часов.

2. Обязательно наблюдайте за горящим костром



3. Покидая место стоянки, непременно затушите костёр, даже если от него остались лишь едва тлеющие головешки и угли. Если есть возможность залей его!



НЕ ИГРАЙ



С ОГНЁМ!