

Все дело в шляпе.

Из истории женского головного убора



Что такое шляпа?

- **Шляпа от немецкого schlappe - это головной убор, сохраняющий устойчивую форму.** Женские шляпки всегда была в центре всеобщего общественного внимания: мужской взгляд сам по себе останавливался на этом хитроумном сооружении.
- В Древнем Египте фараон надевал под корону большой **платок** из полосатой ткани, который называли **клафт** или **немес**. Остальные египтяне, кроме рабов, носили парики из растительного волокна. Чем выше было социальное положение обладателя, тем пышнее и больше был парик.
- В Древней Греции мужчины и женщины ходили с непокрытой головой, но во время путешествий надевали низкую круглую фетровую шляпу с полями — **петасос**. Если не было ветра и дождя, подвешенный на ремне или ленте петасос отбрасывали за спину. В таком головном уборе на фресках и в скульптуре изображался посланец богов Гермес. Петасос стал прообразом большинства фасонов современных шляп.

История возникновения первых шапок начинается с Древнего Египта, где в Фивах на стене гробницы нарисован мужчина в головном уборе из соломы.



В древние времена головной убор был, прежде всего, ритуальным и был связан с обрядом погребения, так как считалось, что он осуществляет связь с потусторонним миром. Все головные уборы участников этого священного действия - умершего и жрецов - были украшены орнаментом, считавшимся языком духов. Во времена средневековья головные уборы, которые были предметом роскоши, украшают плюмажем (пучками перьев), мехами, лентами и драгоценными камнями.



- **XIV — XV век**

Прототипом современных шляп ученые также считают средневековый **геннин**. Согласно самой распространенной версии, высокую коническую шляпу придумала королева Франции Изабелла Баварская в 1395 году. Так как на рубеже XIV и XV веков господствовала французская мода, головные уборы бургундских придворных дам распространились по всей территории Европы.

Каркас для геннина делали из бумаги или накрахмаленной ткани, а затем обтягивали дорогим материалом.

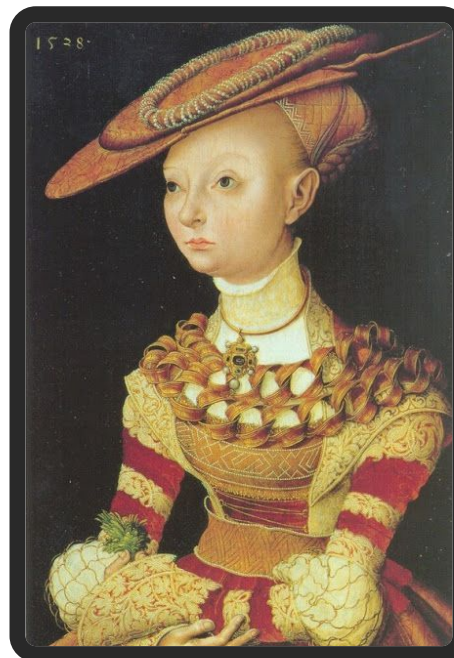
Высота геннина принцесс достигала 1 м, придворных дам – около 60 см. С тыльной стороны головного убора располагалась прозрачная **вуаль**, иногда закрывающая лицо. Выбившиеся из-под геннина волосы выбривали, оставляя маленький треугольник посреди лба. Из-за моды на высокие геннины в замках приходилось прорубать специальные дверные проемы.





В XV-XVI столетиях в Германии и Франции были популярны соломенные шляпы. По словам августинца Готшалка Холлена, головной убор модницы XV века выглядел следующим образом:
«То тщеславная горожанка надевает мужской капюшон, то присборенную дорогую вуаль, то шелковую сетку в три-четыре слоя, то украшает голову золотыми и серебряными шпильками, то использует украшение на лоб. Все это необходимо женщине для украшения головы. Сотни золотых едва ли здесь хватит».

В Средневековье, еще во времена Карла Великого, появились особые обычаи в ношении головных уборов: достойные люди носили на тулье перья фазана и петуха, а проштрафившиеся – ошипанные тушки лесных птичек. Зеленые и желтые шляпы должны были надевать банкроты.
*«По недоступным мне причинам
Во всех краях, во все года
Значимость денег, власти, чина
По шляпе лишь была видна...»*
поэт Кристиан Гентер об эпохе Средневековья



XVI век

- В XVI веке появились широкополые шляпы из фетра, сменив популярные до этого капюшоны с длинными хвостами — шапероны. Предположительно, широкополые шляпы появились вследствие антисанитарии в европейских городах и, в частности, из-за традиции выливать нечистоты из окон практически на головы прохожим. Тогда же в обиход вошел реверанс – поклон со снятием шляпы и описыванием ею полукруга в воздухе. Дамы также носили шляпы с широкими полями, украшая их плюмажем, мехом, лентами и драгоценностями. В XVI веке знатные дамы в Европе стали носить персидские тюрбаны. Также популярными стали чепцы, которые прежде использовали как головной убор для купания и сна. Мужчины носили их достаточно короткое время, а в женской моде они продержались до конца XIX века. Во второй половине XVI века европейскую моду диктовала Испания. Популярными стали берет, ток и жесткая высокая шляпа с цилиндрической тульей – прообраз цилиндра.



XVII ВЕК

Шляпы в XVII веке шили из различных материалов всевозможных цветов и оттенков, декорировали драгоценностями и перьями. Украшения крепили не только к тулье, ими обшивали и края полей. Шляпы использовались преимущественно в декоративных целях, так как из-за моды на сложные и пышные парики головные уборы обычно носили подмышкой.

Первая половина. В первой половине XVII века костюмы разных европейских стран развивались по-разному, начало столетия было ознаменовано несколькими войнами, поэтому мода во многом заимствовала элементы униформы. Французские женщины в домашней обстановке носили чепцы. Для выхода на улицу дамы надевали широкополюе шляпы, украшенные драгоценностями и плюмажем. В Англии мужчины или женщины с помощью головных уборов стремились показать свою оригинальность. В первой половине XVII века англичане выбирали желтые, коричневые, белые и черные шляпы. **Женщины в Англии носили чепцы, капюшоны, капоры, платки, маленькие бархатные шапочки с вышивкой.** При выходе на улицу поверх этих шапочек дамы надевали крупные «пуританские» шляпы.

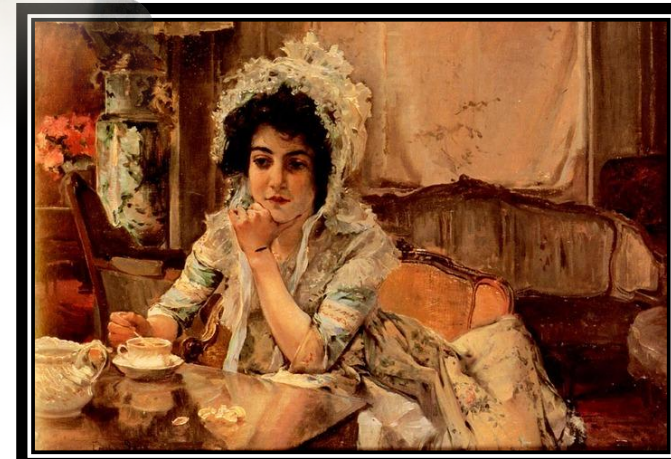


Вторая половина. Во второй половине XVII века мода резко поменялась. Благодаря королю Людовику XIV Франция стала законодательницей моды, а все европейские государства попали под так называемый «версальский диктат». В то время во Франции были популярны мягкие широкополые шляпы из фетра с пером или лисьим хвостом наверху. Из-за неудобства использования во время военных действий и охоты головных уборов, ограничивающих обзор, их поля стали подкалывать – сначала с правой стороны, а позднее так, чтобы образовалось три угла. Эта манера ношения видоизменилась в новый вид шляп – треуголки. В эпоху правления Людовика XIV они стали элементом военной формы, а затем распространились по всей Европе.

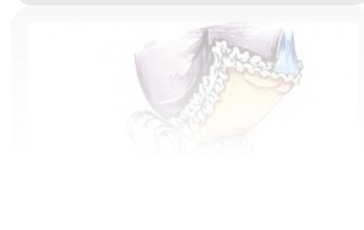


XVIII век

- **Первая половина.** В XVIII веке шляпы считались второстепенным дополнением популярных в то время париков, которые определяли манеру ношения головных уборов. Шляпы надевали прямо, либо под углом или с сильным наклоном вперед. **В Европе в эпоху барокко дамы носили фонтанж – чепец из кружева.** Из моды он вышел в 1713 году также благодаря Людовику. На церемониальном приеме в Версале герцогиня Шрусбери появилась без чепца с простой прической, украшенной шнурком и цветами. Французскому королю ее вид очень понравился, что и поставило точку на ношении фонтанжа.
- Аристократки стали сочетать аккуратные прически и простые чепцы, небольшие кружевные заколки, круглые шляпки-токи. Под влиянием изящной эпохи рококо европейский костюм снова стал меняться. Количество популярных женских головных уборов увеличивалось: летом дамы носили соломенные шляпы, а осенью и весной – фетровые. Классическими соломенными моделями стали флорентийская шляпа, панама и канотье. На торжественные приемы надевались сетки из тонких нитей, роскошные заколки, легкие чалмы и тюрбаны. Для путешествий и прогулок были предназначены треуголки и теплые шляпки. Чепцы остались в качестве домашнего или ночного элемента одежды. Все головные уборы того времени отличались простотой исполнения и минимальным декором.



Вторая половина. В 1770-х годах фасоны головных уборов резко поменялись. Моду того времени задавала французская королева Мария Антуанетта. Женские прически стали высокими и сложными: для их создания использовали накладные волосы и специальные валики. Дамские шляпки также выросли в размерах. Некоторые модели того времени достигали метра в диаметре. Их украшали лентами, искусственными цветами, перьями, кружевами. **В шляпки даже монтировались специальные механизмы, которые заставляли двигаться фигурки птиц или бабочек.** На головных уборах размещались модели парусников, многобашенных замков, блюд с фруктами, лебедей, мельниц, мостов и пр. Дамы носили на шляпах живые цветы, помещенные в вазочки с водой, а также целые композиции, например, «изгнание Адама и Евы из рая». В 1789 году во Франции началась революция. В качестве головных уборов стали использоваться фригийский колпак или лента с цветами национального флага. В XVIII и XIX веке мужчины носили кастровую шляпу из высококачественного сукна очень тонкой выработки. Для изготовления этого головного убора применялся бобровый или козий пух.



Первая половина. В XIX веке шляпа стала одним из главных предметов мужского и женского гардероба. В конце XVIII века появилась двугольная шляпа, постепенно вытеснившая треуголку в повседневном гардеробе. В первые годы столетия солдаты Наполеона, вернувшись из египетского похода, на кончиках своих штыков принесли тюрбаны поверженных мамелюков. Лорд Байрон воспел восточную экзотику и появился на публике в тюрбане. Эти головные уборы снова стали популярны.

В 1797 году англичанин Джон Геттерингтон изобрел шляпу-цилиндр. В мужскую моду головной убор вошел в начале XIX века. С 1820 года популярным стал боливар – цилиндр с широкими полями. В 1835 году появился складной цилиндр — шапокляк. Этот вид шляп был популярен в течение столетия и вышел из моды только к Первой мировой войне.

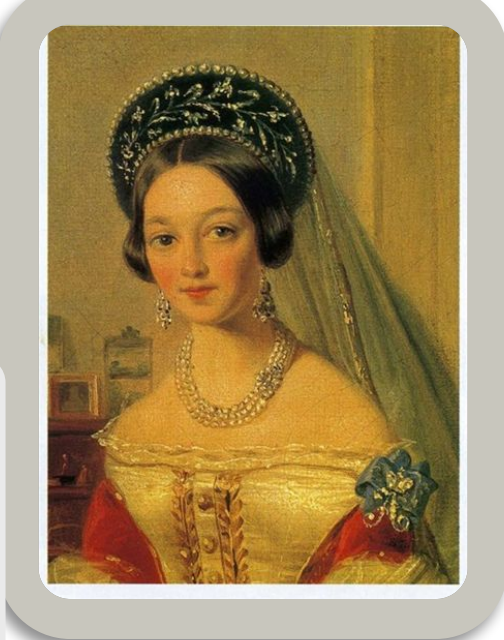
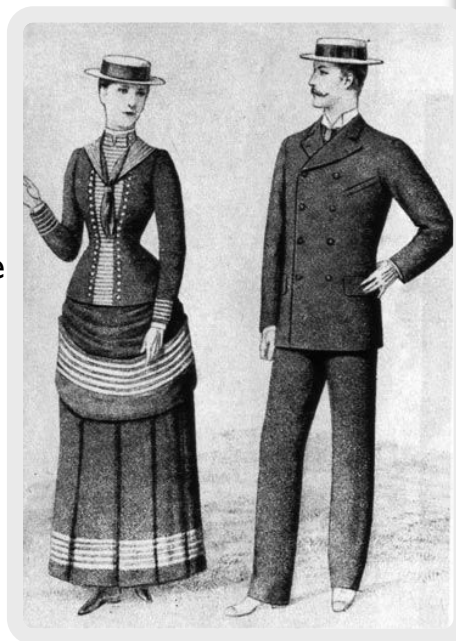
Дамы в первой половине XIX века продолжали носить шляпки-токи, пышно украшенные перьями, пряжками и [аграфами](#) с драгоценными камнями. В первой половине XIX века в моду вошла шуте (schute) — женская соломенная шляпа, подобная чепцу, с широкими полями, обрамляющими лицо. Массовую популярность она приобрела благодаря театру, где стала появляться в качестве реквизита примерно с 1800 года.

XIX век



Во второй половине XIX века были популярны женские шляпки фасона «кибитка» с круглыми полями. Изнутри и по нижним краям тульи они декорировались цветами из ткани, перьями, лентами, оборками из кружева, воздушных тканей, тесьмы. Несколько лет было модно украшать свои шляпки чучелами земноводных. Дамский журнал «Ревю де ла мод» писал: *«Украшением летних дамских шляп в Париже служат теперь лягушки, особенно эффектные на белом фоне».* Затем в качестве украшения шляпок стали использовать птиц. Тогда же шляпки декорировались вуалями.

С середины XIX столетия дамы также начали осваивать мужской гардероб: появились женские шелковые цилиндры, соломенные канотье, ковбойские шляпы.



В конце 1900-х годов распространилась мода на маленькие шляпки, похожие на куриную головку с гребешком из фазаньих перьев. Их именовали «шантеклер» по названию пьесы Эдмона Ростана. В начале XX века в США, а затем и в Европе модным стал танец американских негров «кэк – уок» cakewalk. Появились и одноименные женские шляпки.

К концу 1900-х годов снова стали модными шляпы значительных размеров. Их даже называли «бельевыми корзинами». Ширина и величина головных уборов часто мешала даме передвигаться. Де Дион, первый производитель автомобилей во Франции, чтобы угодить куртизанке Отеро, высчитал высоту кузова, в котором могла поместиться ее шляпа. Знаменитая Габриэль Шанель начала свою карьеру кутюрье в 1909 году с открытия ателье по изготовлению шляпок.

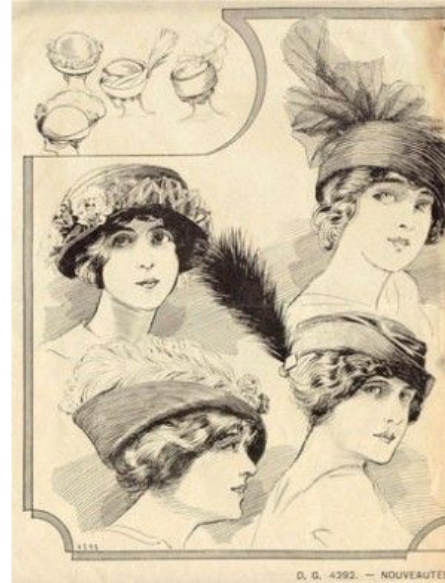


В то время важной деталью была шляпная булавка — заостренный стержень длиной около 20 см с головкой из золота, драгоценных камней и т. п. Булавками головные уборы прикреплялись к прическе. **Сохранились судебные хроники 1900-х годов, где рассматривались дела об убийствах женщинами своих спящих любовников шляпными булавками.** Булавки в толпе или общественном транспорте могли стать причиной получения тяжелых травм. **«...в 1912 году в Петербурге и Москве городское управление во избежание травм населения запретило дамам в шляпах с длинными булавками ездить в городском транспорте».** *«Дамский журнал», 1912*



XX век

Мода на шляпки в XX веке была неразрывно связана с двумя войнами. Во время и после Первой мировой войны женщины носили небольшие простые шляпки, например, в моду вошел силуэт клош, который отлично подходил под короткую стрижку эмансипированных девиц.



Но к 1911 году поля дамских шляпок стали более узкими и загнутыми вверх, что стало одним из символов перехода к новой, «комфортной» моде. Богато украшенные цветами головные уборы вышли из моды, актуальной осталась только вуаль. Широкие поля сохранились на женских шляпах исключительно в мягких летних моделях. В 1913 году **платье** нового силуэта – узкое по всей длине — теперь завершали чалма, ток или шотландский беретик. Тогда были актуальны токи из бархата, фетра или кожи, украшенные пером или бантом. Зимой дамы надевали маленькие круглые меховые или фетровые токи с вуалью или без нее. Вуаль к середине десятилетия уже начала выходить из моды.

1920-е. Мировая война и революция в России повлекли изменения в обществе, в том числе и в моде. Женщины теперь были более самостоятельны: многие продолжали работать и после окончания войны, девушки учились в университетах наряду с мужчинами, а также получили право голосовать. В то время популярностью пользовались занятия спортом. Красивой стала считаться подтянутая женская фигура. Короткие стрижки, которые начали появляться в предыдущее десятилетие, теперь закрепились в моде. В то время актуальной считалась шляпка-клош с узкими полями, которая отлично подходила под стрижку. Ее сначала носили эмансипированные девушки-флэпперы, а затем она стала популярна среди всех женщин.



1930-е. Развитие общественного транспорта и финансовый кризис 30-х окончательно вывели из дамского гардероба громоздкие головные уборы. При массовой безработице наиболее доступными деталями гардероба стали аксессуары, составляющие ансамбль: обувь, перчатки, сумочки и головные уборы можно было носить с любым нарядом. Первая половина десятилетия стала расцветом моды на шляпки-токи. Их носили с вуалетками, украшали аксессуарами из бисера, небольшими искусственными цветами, цветными перышками. В 1933 году итальянский дизайнер надел на женскую голову шерстяной носок, после чего в моду вошли вязаные и плетеные шляпки. Особенно модными были головные уборы из конского волоса. Также популярными вновь стали женские канотье, но слегка измененной формы. Из украшений для головных уборов использовались помпоны, вуали, шнурки.



В 30-х годах по-прежнему было неприлично появляться на людях без головного убора. В 1939 году на Всемирной ярмарке в Нью-Йорке была заложена капсула времени, которая в числе других предметов содержала и женскую шляпку.



1940-е. В 40-е и 50-е годы дизайнеры восполняли нехватку материалов для производства шляп собственной изобретательностью. Маленькие шляпки с вуалетками и без них соорудили из портьер, соломки, обрезков тканей, бумаги. В военные годы в зимнее время женщины носили маленькие, сдвинутые на лоб шляпки, сверху повязанные платком или шарфом, либо глубокие шляпы из мягкого фетра с опущенными полями. Был популярен «лохматый» фетр с длинным ворсом.

Появившийся в конце 40-х годов стиль New Look принес моду на головные уборы с широкими полями, в частности на шляпы-колесо.

В 1942 году в Англии мужские шляпы разрешали продавать только лысым клиентам, так как из-за войны поставки головных уборов в страну сильно сократились. В конце 1940 — начале 1950-х годов модным был ток под названием «тамбурин». Обладателем большой коллекции шляп был Уинстон Черчилль. Помимо классических котелков, в ней было представлено множество смелых и оригинальных моделей.

1950-е. Характерной чертой моды 50-х годов стало отсутствие гротескных, вычурных форм. Дамы носили соломенные шляпки, которые с помощью современных технологий теперь окрашивались в различные цвета. Представительницы прекрасного пола, уставшие от сухих нарядов военных лет, стремились к женственности. Популярными были миниатюрные шляпки, которые носили во все сезоны. Среди мужчин наиболее актуальными были шляпы-федоры.



1960-е. Благодаря Жаклин Кеннеди, в 60-х годах модными стали шляпки-таблетки. Также актуальными были небольшие шляпки с косыми полями, украшенные брошками, массивными булавками с камнями или мягкими бантами из той же материи, что и головной убор. Дамские головные уборы часто украшались вуалью. Моду на шляпы в то время во многом задавала актриса Одри Хепберн.



1970-е. В конце 60-х годов в связи с распространением личных автомобилей и четких стрижек, укладываемых феном, шляпы стали выходить из обязательного гардероба женщин и мужчин. Однако в Советском Союзе шляпы были наиболее популярны именно в 70-е годы.



1980-е. С 1980 года стали актуальны токи из велюра, бархата, фетра, хотя шляпы уже не были популярны в это десятилетие. Некоторый интерес к ним возродила принцесса Диана.



1990-е. В последнее десятилетие XX века знаменитыми стали оригинальные дизайнерские шляпки Филипа Трейси, который позднее трижды был отмечен премией Британского совета моды как лучший дизайнер аксессуаров.



Забывтое искусство носить шляпы

Чтобы начать носить шляпу, нужно просто выбрать подходящую



Цилиндр



Котелок



Борсалино



Федора



Хомбург



Трилби



Канотье



Твидовая шляпа

БЕРЕТЫ

Один из классических головных уборов - берет - появился примерно в 400 годах до н.э. у этрусков. Тогда его носили охотники и крестьяне, а к середине 1500-х годов берет стал пользоваться популярностью у представителей художественной интеллигенции: актеров, музыкантов, художников. До сих пор берет ассоциируется с богемной средой. Формы женских головных уборов в основном повторяли мужские.

Женщинам в соответствии с церковной доктриной в течение всего дня полагалось быть с покрытой головой. Эта форма сохранялась до середины XX века. Крестьянки носили большие платки, а их благородные сестры - широкие вуали, шарфы, палантины. Если к уже перечисленным прибавить тюрбан и корону, то это будут те головные уборы, которые были созданы в греко-римскую эпоху

Тюрбаны, как широко распространенный до 17-18 века среди мужчин и женщин головной убор, пришли с Востока и представляли собой материю, которой повязывали голову. Похожая на тюрбан была чалма - полотнище ткани, намотанное на голову поверх тюрбетейки, фески и т.



Разновидности беретов

Ажурные женские береты, связанные крючком из самых тонких ниточек, смогут отлично дополнить романтичный образ, прекрасно сочетаясь с легким летящим платьем. Также его можно смело комбинировать с трикотажным платьем или даже одеждой из костюмной ткани, что будет смотреться одновременно строго и женственно.

Шапки-береты. Что же касается холодной поры года, женские шапки береты, выполненные крупной вязкой, идеально подходят к практически любой верхней одежде: элегантно смотрятся как с меховыми жилетками и шубками, так и с куртками и пальто.

Женский берет с козырьком, напротив, придаст образу игривости и дерзости, если его комбинировать с короткой курткой или жилеткой.

Фетровые и войлочные собратья наших современных шапочек стали ярким признаком прошедшей эпохи, но они и сегодня не потеряли актуальности, слегка изменив свой фасон. Сегодня в предпочтении объемные женские фетровые береты. Модницам нужно взять на заметку, что их главным отличием стало положение на голове – они охватывают голову по линии роста волос, а не просто лежат сверху на голове. Такой женский фетровый берет больше похож на шапочку, а не на плоскую «таблеточку», как было раньше.

Женский вязаный берет. Но самыми любимым образцами этих головных уборов осенью и зимой остаются женские вязаные береты. Девушки, следующие последним модным тенденциям, носят их, приспустив назад или на висок, а также любят украшать меховыми или матерчатыми помпонами. Такие стильные экземпляры бывают выполнены со сложным рисунком, добавляющим им некоторой объемности, а бывают, наоборот, совершенно просты, без каких-либо дополнительных украшений. В любом случае, вязаные женские береты – неизменные имиджевые аксессуары.



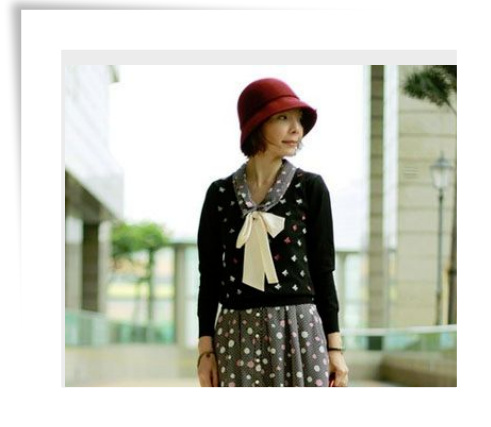
Шляпка-

клош

Женская шляпка из фетра круглой формы с маленькими полями.



Наиболее подходящей прической считается гладко уложенная короткая стрижка. В макияже принято выделять губы, т. к. глаза обычно прикрыты полями головного убора. Шляпку-клош можно носить сдвинутой набок. Шляпки-клош удачно сочетаются с нарядами в [винтажном стиле](#). Легкие модели можно комбинировать с длинными струящимися сарафанами, [платьями](#)-туниками, легкими воздушными шарфиками, меховыми [горжетками](#), [брюками](#) в пижамном стиле, тонкими полупрозрачными [блузами](#), [туфлями](#)-лодочками.



Слауч



Фетровая шляпа с опущенными вниз полями. Раньше такой вид шляп носили военные Австралии, Британии и Германии. Однако сейчас это скорее женский аксессуар.



Шляпка -

Маленькая женская шляпка без полей с круглой или овальной цилиндрической тульей. Название появилось из-за сходства формы с таблеткой.

таблетка

Обычно закрепляется на волосах с помощью шпилек или невидимок. Шляпка-таблетка часто дополняется вуалью.

Сегодня рассматривается как аксессуар винтажного стиля, а когда-то каждая модница обязана была иметь такую в гардеробе. Несмотря на то, что шляпка пользовалась большой популярностью у актрис, аристократок и обычных обывательниц, она всегда была символом элегантности. Такие обожала Жаклин Кеннеди.



Шляпка-котелок



Он же Коук, он же Дерби. Когда-то традиционный мужской головной убор сегодня приглянулся и женщинам. Котелок – фетровая шляпа с небольшой округлой тульей и небольшими же полями, обычно загнутыми вверх. Этот вид шляп в первую очередь ассоциируется с Чарли Чаплином и тростью, однако и сейчас в паре с осенней одеждой.



Шляпа

ЦИЛИНДР

Шляпа с высокой цилиндрической тульей, плоским верхом и небольшими полями, слегка загнутыми вверх.

Обычно обтянута блестящим материалом. Название появилось из-за сходства с геометрической фигурой.

Из-за массовости использования XIX столетие называют «веком цилиндров»



Шляпа-капор



Женский головной убор эпохи бидермейера, соединяющий в себе черты чепца и шляпы. У капора высокая шляпная тулья (для убранных на затылок волос) и обрамляющие лицо широкие жёсткие поля, сужающиеся к затылку. Капор удерживался на голове мантоньянками — широкими лентами, завязывавшимися под подбородком бантом.



Шляпка-

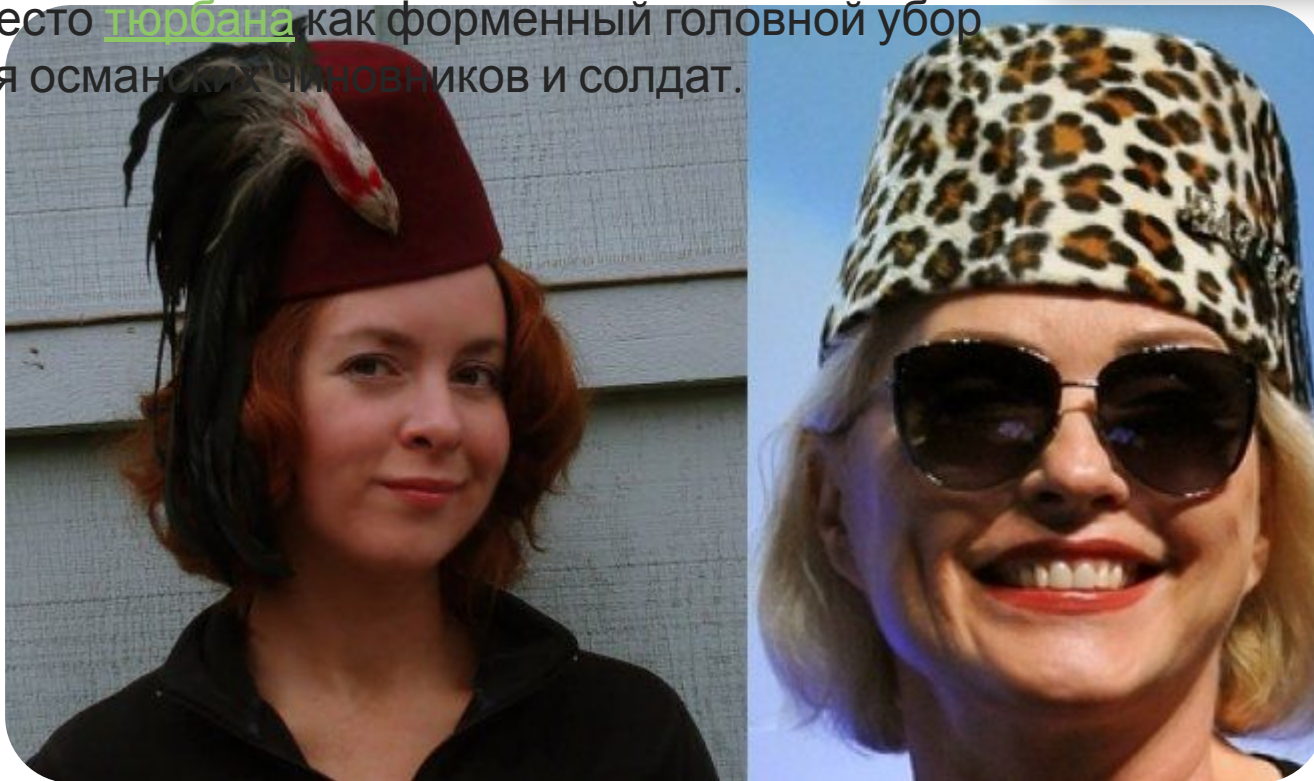
канотье

Соломенная шляпка с прямыми полями и плоским верхом невысокой тульи. Изначально такие шляпы носили гребцы, но очень скоро она стала любимым аксессуаром многих мужчин и женщин, даже далеких от спорта.



Шапка феска

Головной убор в восточных странах, странах северной Африки и др.; представляет собой шерстяной колпак красного цвета с голубой или черной, шелковой, серебром или золотом перевитой кистью. Имеет первоначально византийское происхождение. Название феска или фес происходит от города [Феса](#) в [Марокко](#), где изготавливались эти головные уборы. С [1826](#) г. феска или фес была введена вместо [тюрбана](#) как форменный головной убор для османских чиновников и солдат.



Шляпка ток

Головной убор без полей, популярный в XIII-XVI веках. Как женский головной убор использовался в России в XIX веке. В профессиональном поварском сленге - название поварского колпака.



Ток имеет форму прямую, несколько похожую на таблеточку, но туля более высокая. Да и носить такую шляпку лучше чуть надвинув на лоб.

Ковбойская

Шляпа (стексон) — фетровая, кожаная или соломенная **шляпа**, с высокой округлой тульёй, вогнутой сверху, и с широкими подогнутыми вверх по бокам полями. Является атрибутом американских **ковбоев** и ранчеров, а также исполнителей музыки **кантри**. Стилизованная ковбойская шляпа присутствует на флаге канадского города **Калгари**.



Соломенная шляпа



Шляпа трилби

Шляпа с мягкими полями и вмятиной посередине (как будто вмятину небрежно сделали ребром ладони) и по бокам невысокой тульи. Этот головной убор является ближайшим «родственником» шляп федора и хомбург, часто их даже путают. Основное отличие трилби – узкие загнутые края (в то время как федора имеет более широкие, а хомбург более округлые поля и толстые или мягкие вмятины). Трилби стала, пожалуй, одной из самых популярных фасонов шляп.



Современные дизайнеры советуют носить трилби как с классическими костюмами, так и с джинсами, майками и даже кожаными куртками. Нынешние трилби, поражающие разнообразием материалов и цветов, будут также отлично смотреться с шортами, кедами и другой неформальной одеждой типа «стрит стайл» (уличный

Кепка

Коппола (*сиц. Coppola*) — традиционная мужская **сицилийская кепка**, обычно изготовленная из **твида**. Мода на копполу пришла на **Сицилию** в начале **XX века** из **Англии**, где нечто подобное носили дворяне в **XVII веке**. Первоначально её носили лишь сицилийские водители, что сделало её затем очень популярной в рабочем классе. Со временем мода на неё распространилась по всей **Италии**, где она до сих пор популярна.

Слово коппола, вероятно, происходит от английского «*cap*» (*рус. кепка*). В более широком смысле копполой на **Сицилии** называют голову.

