

Язык изобразительного искусства

Композиция в изобразительном искусстве:
Основные композиционные средства

Содержание

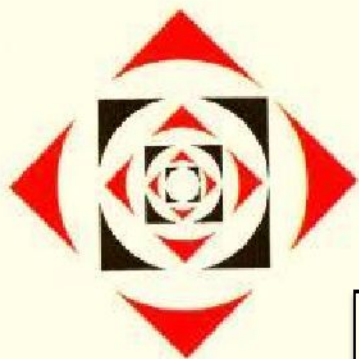
1. Композиция в изобразительном искусстве
2. Композиционные средства
3. Вопросы для выполнения анализа композиции картины
4. Пример выполнения анализа композиции картины
5. Домашнее задание
6. Список использованных источников и литературы
7. Аннотация



Основные композиционные средства



Композиция в изобразительном искусстве



Целостность

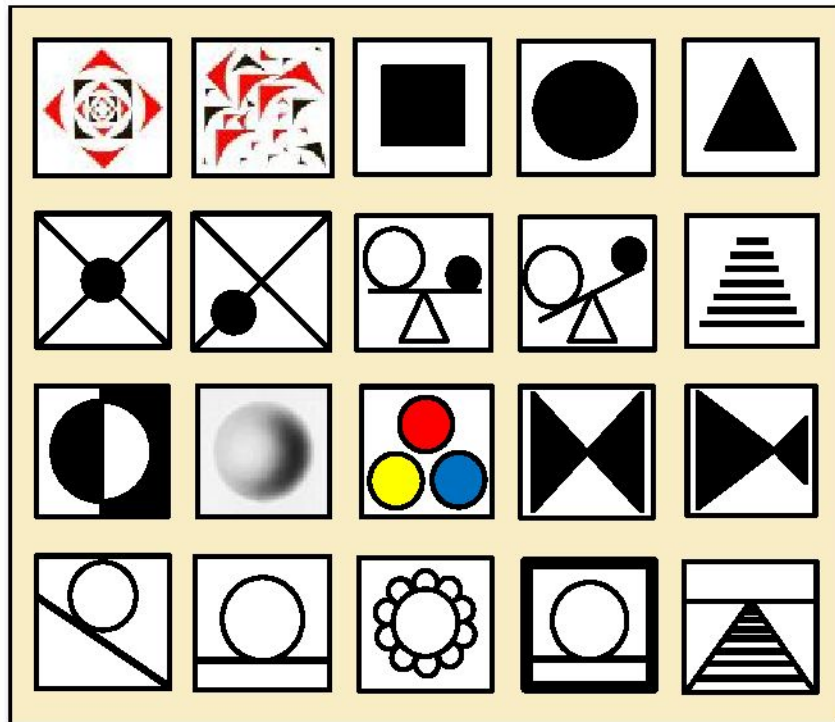


Отсутствие целостности

Композиция (от лат. compositio-сочинение, составление, расположение) означает составление и расположение различных частей картины в единое целое в соответствие с какой-либо идеей.

Композиция в изобразительном искусстве способствует раскрытию главного замысла произведения – художественного образа.

Композиционные средства



Композиционные средства включают: целостность, композиционные схемы, композиционный центр, равновесие, ритм, контраст, светотень, цвет, симметрию и асимметрию, динамику и статику, открытость и замкнутость, декоративность, формат, пространство.

Каждое из этих средств имеет самостоятельное значение, все они необходимы для передачи художественной выразительности картины.

Закон целостности композиции



*И.И. Шишкин
«Утро в сосновом бору»*



*Искаженная
композиция картины
И.И. Шишкина
«Утро в сосновом бору»*



Композиция считается целостной, если произведение искусства воспринимается как единое и неделимое целое.

Если попробовать в целостной композиции что-либо изменить (размер холста, соотношение темных и светлых пятен, количество фигур и т.п.) гармония композиции сразу разрушается, равновесие частей утрачивается.

Закон целостности композиции



И.И. Шишкин «Утро в сосновом бору»



Целостная композиция в которой нельзя что-либо изменить.

Закон целостности композиции



Зеркально отраженная композиция картины И.И. Шишкина «Утро в сосновом бору»

Если попробовать в целостной композиции что-либо изменить гармония композиции сразу разрушается, равновесие частей утрачивается.

Закон целостности композиции



Изменено количество фигур в композиции картины И.И. Шишкина «Утро в сосновом бору»

Если попробовать в целостной композиции что-либо изменить гармония композиции сразу разрушается, равновесие частей утрачивается.

Закон целостности композиции



И.И. Шишкин «Утро в сосновом бору»

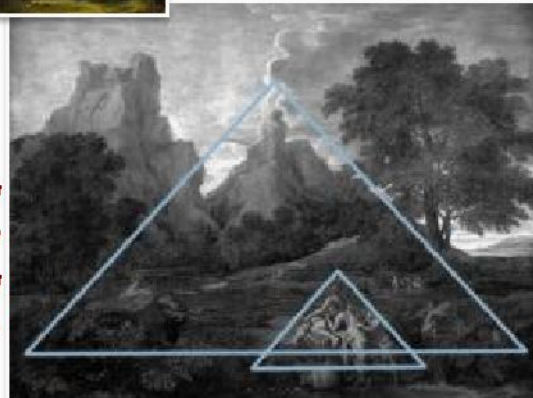


Целостная композиция в которой нельзя что-либо изменить.

Композиционные схемы



*Никола Пуссен
«Пейзаж с
Полифемом»*



*Композиционная схема
картины
Никола Пуссена
«Пейзаж с Полифемом»*

Веками художники искали наиболее выразительные способы компоновки.

Элементы композиции размещаются не хаотично, а образуют простые геометрические фигуры:

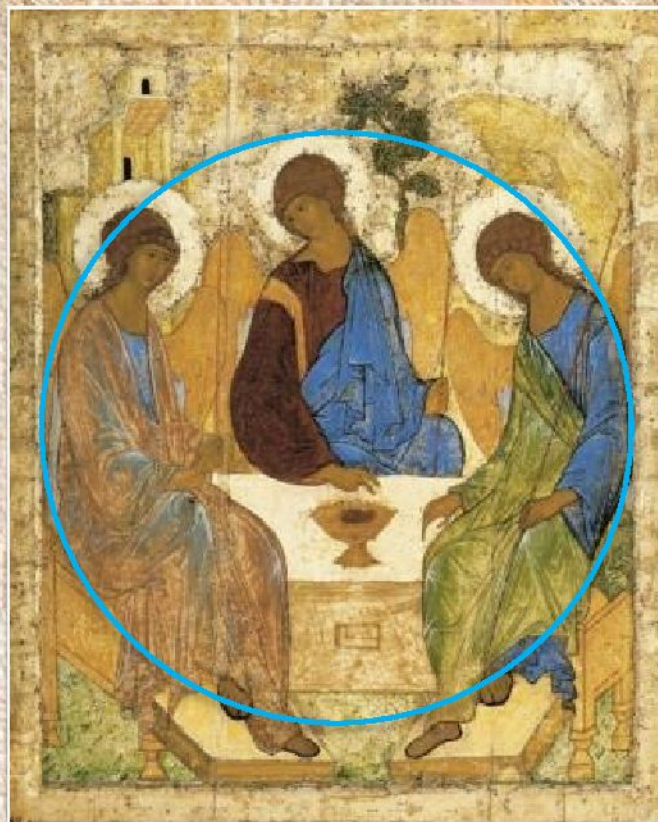
- квадрат,*
- прямоугольник,*
- круг,*
- овал,*
- треугольник,*
- пирамида.*

Пример использования композиционной схемы



Никола Пуссен «Аркадские пастухи»

Пример использования композиционной схемы



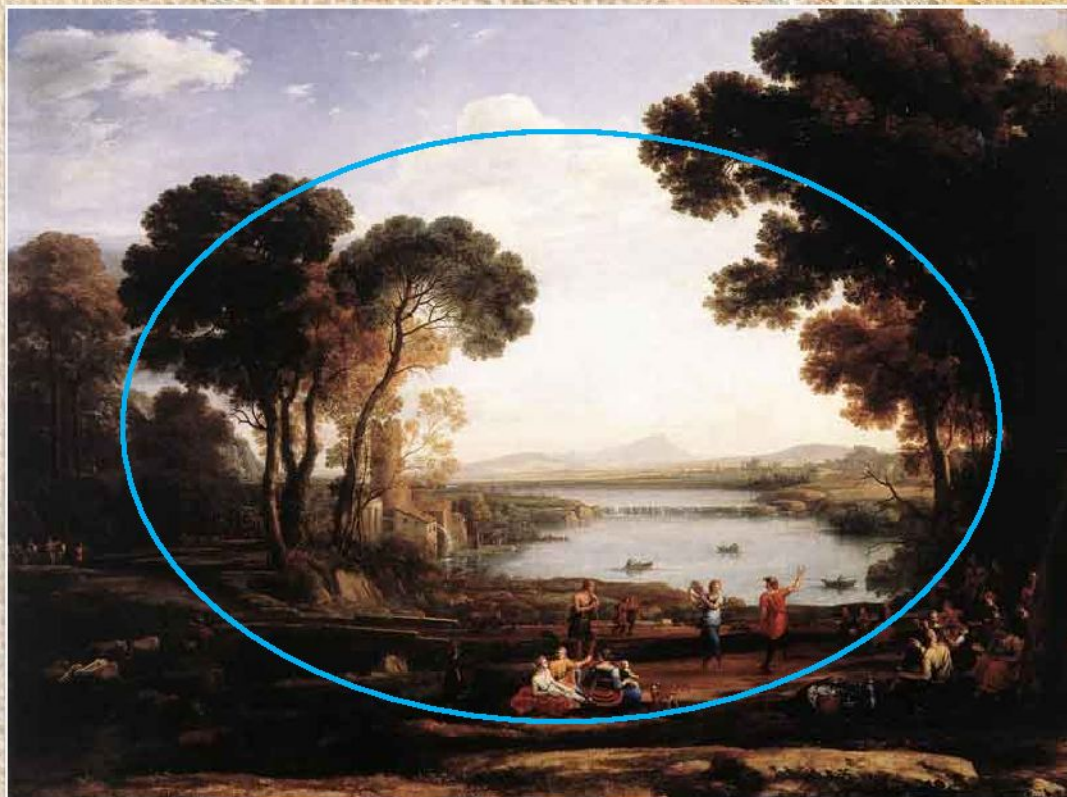
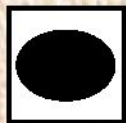
Андрей Рублев «Троица»

Пример использования композиционной схемы



Симеон Шарден «Молитва перед обедом»

Пример использования композиционной схемы



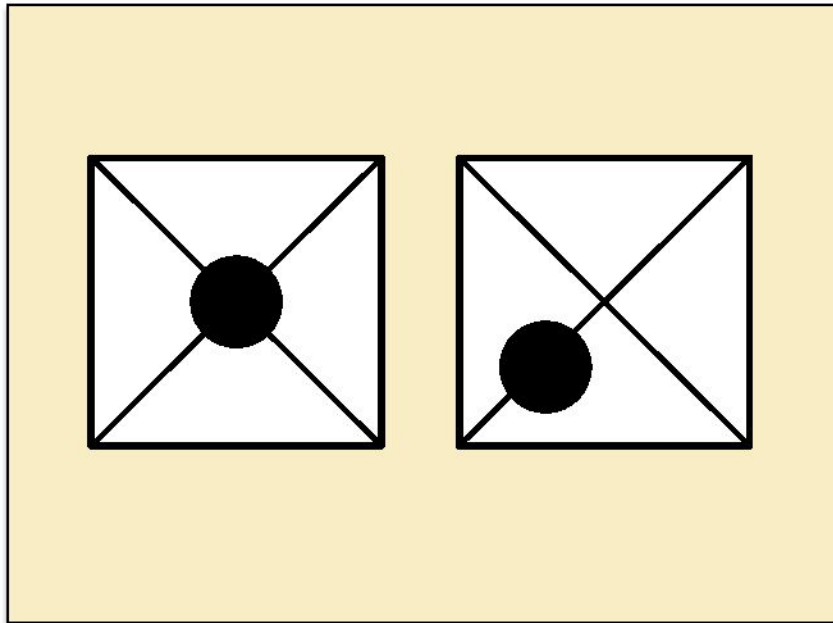
Клод Лорен «Пейзаж с мельницей»

Пример использования композиционной схемы



Леонардо да Винчи «Мадонна в гроте»

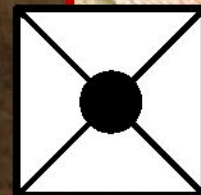
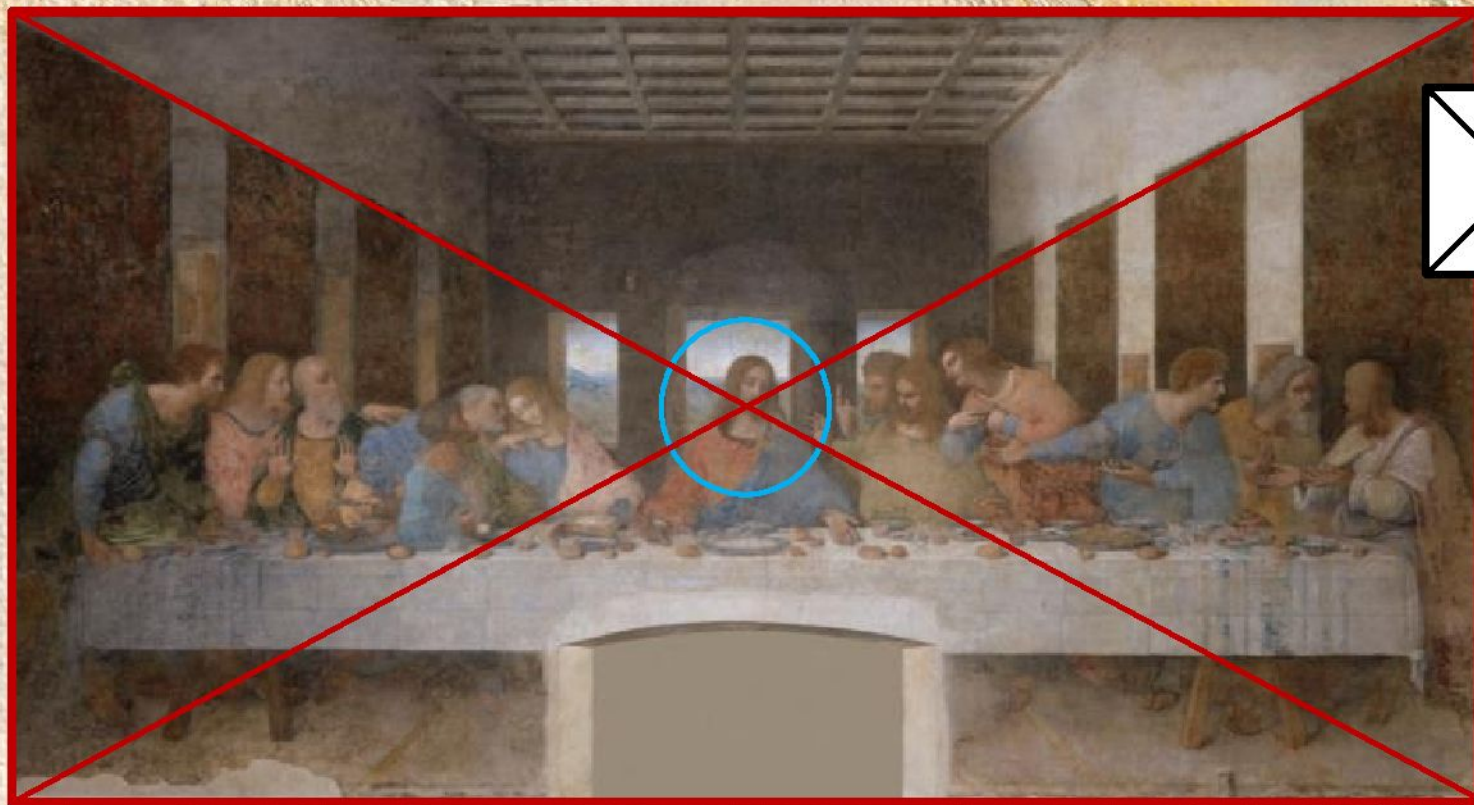
Композиционный центр



Композиционный центр – главная часть композиции, может совпадать с центром картины или быть смещенным от центра.

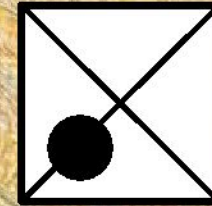
Композиция строится так, чтобы взгляд зрителя притягивается к самому интересному и запоминающемуся элементу в композиции.

Для его выделения используют особые размеры элементов, цвет, форму, освещение, выразительный силуэт.



Леонардо да Винчи «Тайная вечеря»

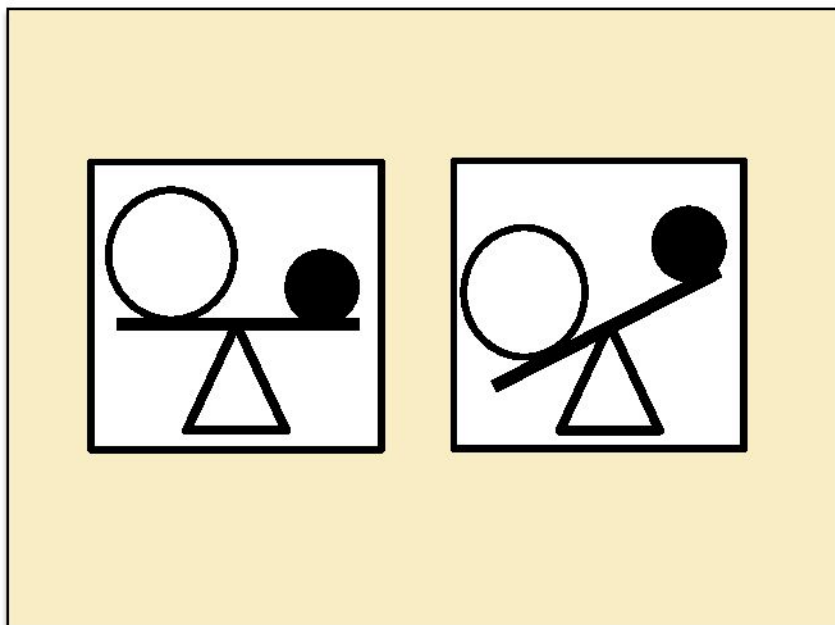
Композиционный центр совпадает с геометрическим центром картины.



Рембрандт «Возвращение блудного сына»

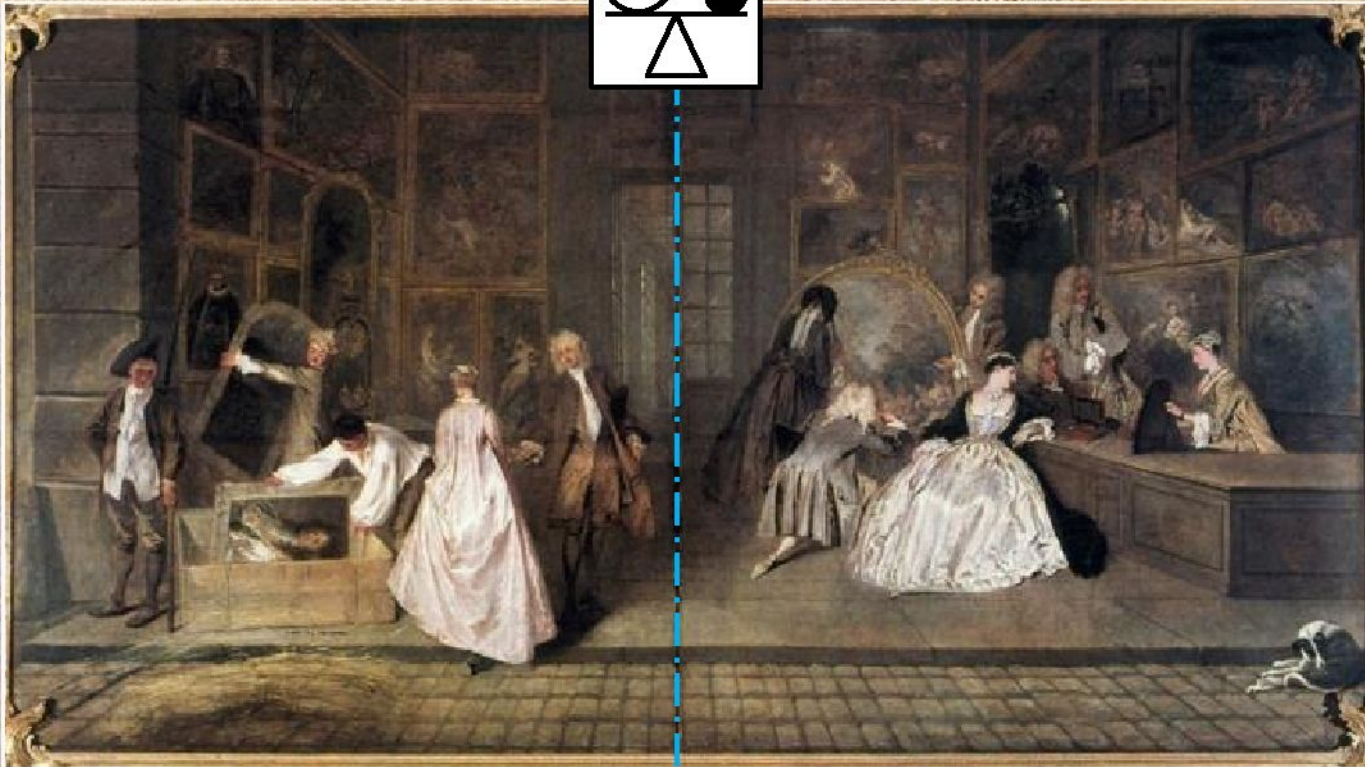
Композиционный центр смещен от геометрического центра картины.

Равновесие



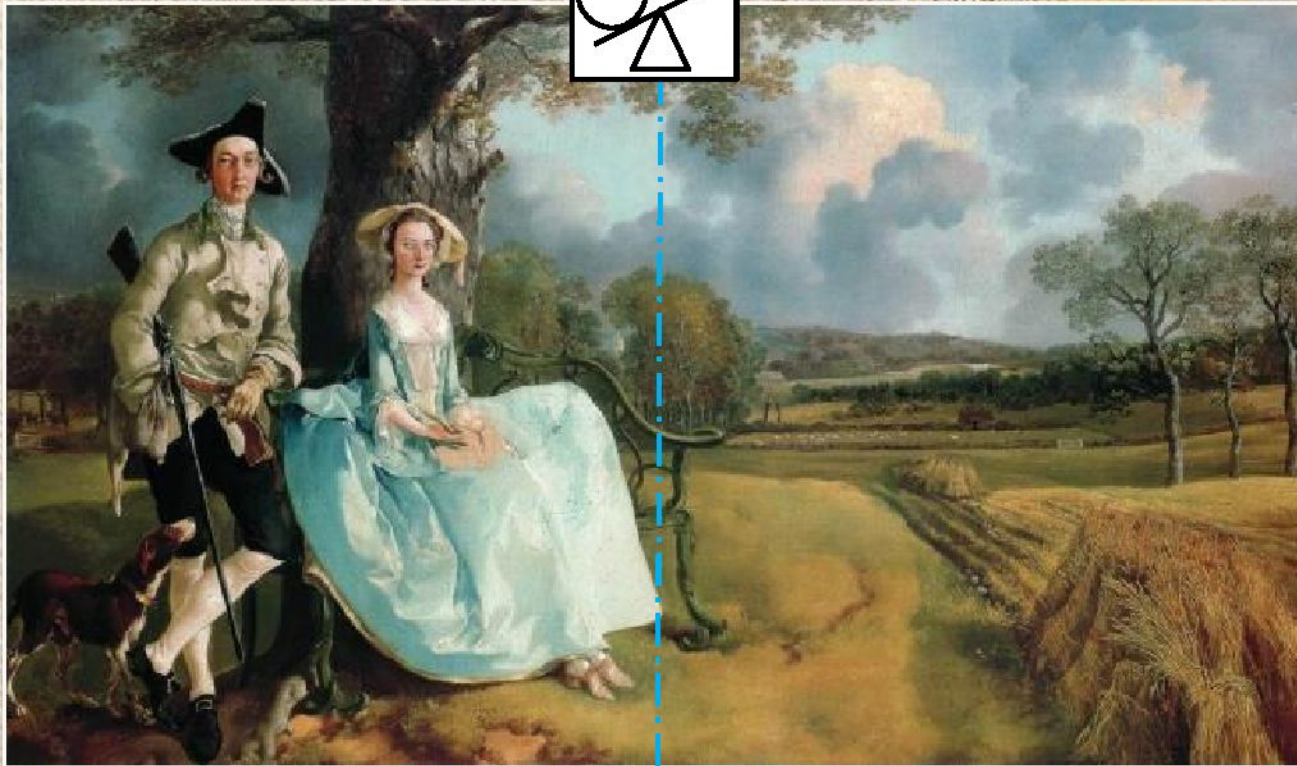
Равновесие в композиции - это когда все элементы сбалансированы между собой относительно центра. Равновесие зрительно вызывает чувства покоя и устойчивости.

Мы не можем зрительно воспринимать работу законченной, если по цветовым пятнам она не уравновешена. Работа должна быть зрительно устойчива.



Антуан Ватто «Вывеска лавки Жерсена»

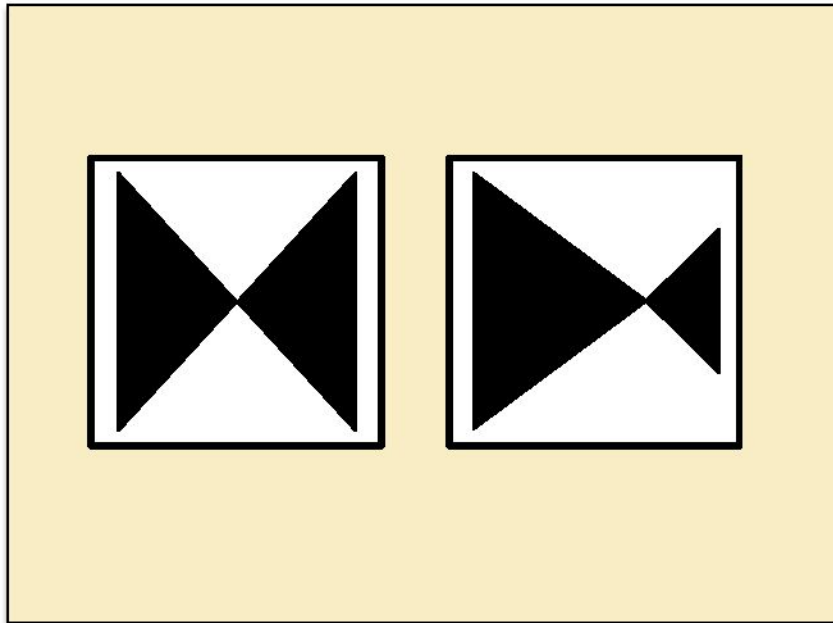
Равновесие композиции сбалансированно элементами с обеих сторон.



Томас Гейнсборо «Портрет четы Эндрюс»

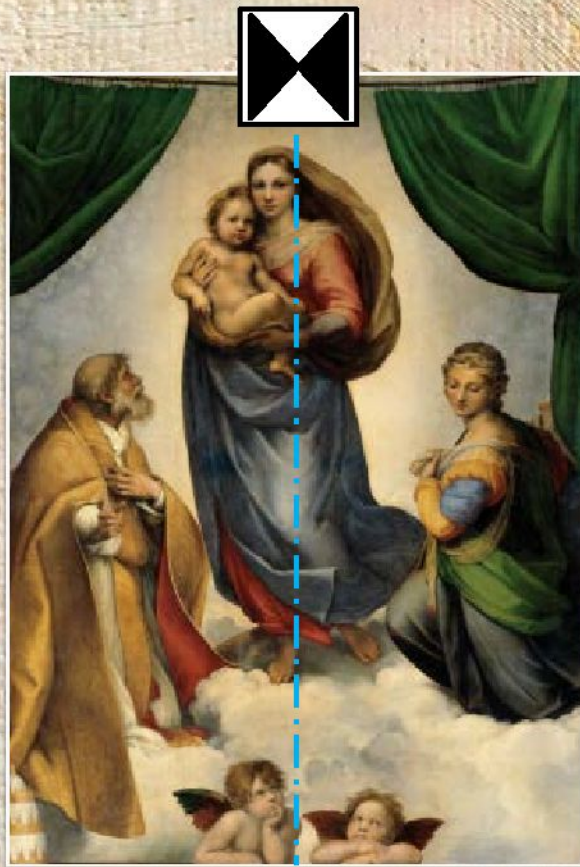
Равновесие нарушается, преобладают элементы композиции с одной стороны.

Симметрия и асимметрия



Симметрия располагает элементы композиции зеркально согласно оси симметрии, в асимметрии эту ось невозможно провести. Абсолютной симметрии в природе практически не существует.

Симметрия в композиции создает эффект неподвижности и величия, а асимметрия передает ощущение движения и реальной жизни.



Рафаэль Санти «Сикстинская Мадонна»

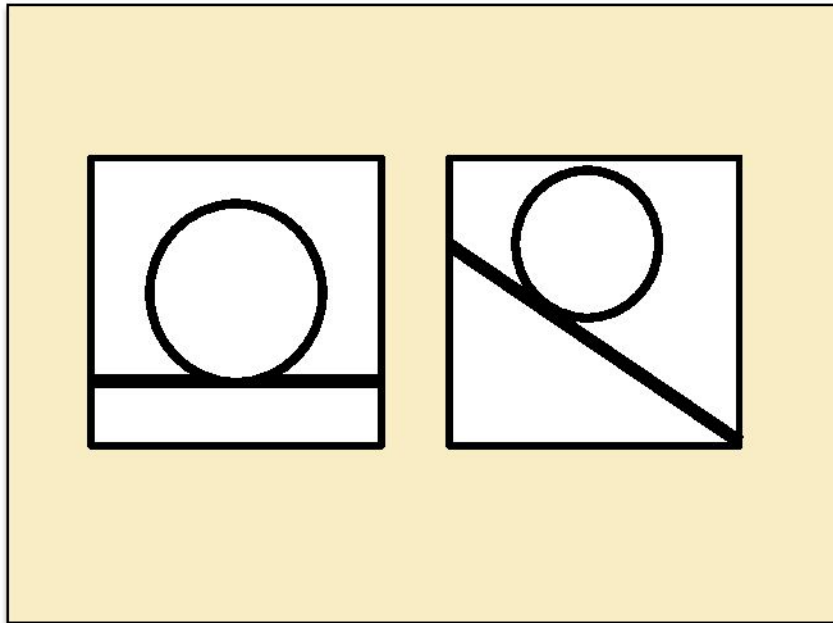
Симметрия в композиции создает эффект неподвижности и величия.



Н.К. Рерих «Заморские гости»

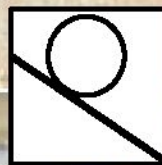
Асимметрия в композиции передает ощущение движения и реальной жизни.

Динамика и статика



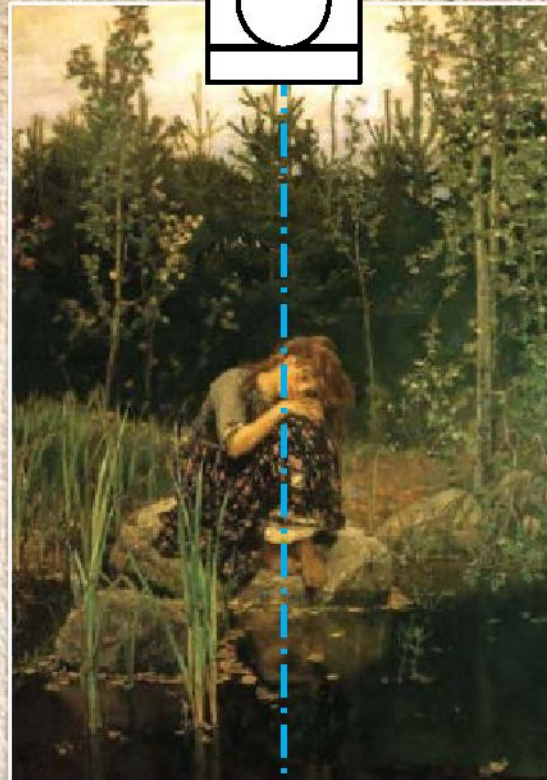
Динамика и статика - композиционный прием, который может передавать движение или покой.

Динамичность делает композицию активной, статике характерно состояние покоя, устойчивости, равновесия. В композиции возможна комбинация двух начал - динамики и статики.



В.И. Суриков «Боярыня Морозова»

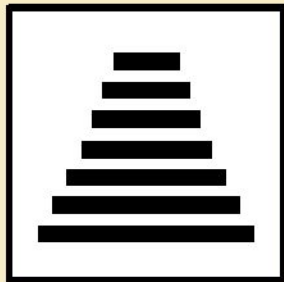
Динамичность делает композицию активной, передает движение.



В.М. Васнецов «Аленушка»

Статика передает в композиции состояние покоя, устойчивости, равновесия.

РИТМ



Ритм - композиционный прием, основанный на повторении или чередовании элементов композиции в определенной последовательности.

Ритм может быть спокойным и беспокойным, может задавать темп и направление движения в композиции.



Диего Веласкес «Сдача Бреды»

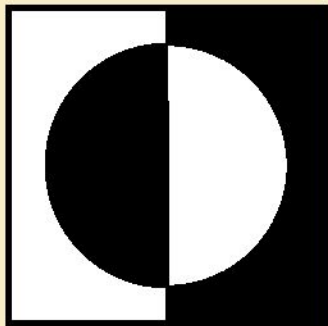
Копья воинов в композиции картины задают ритм.



Сандро Боттичелли «Весна»

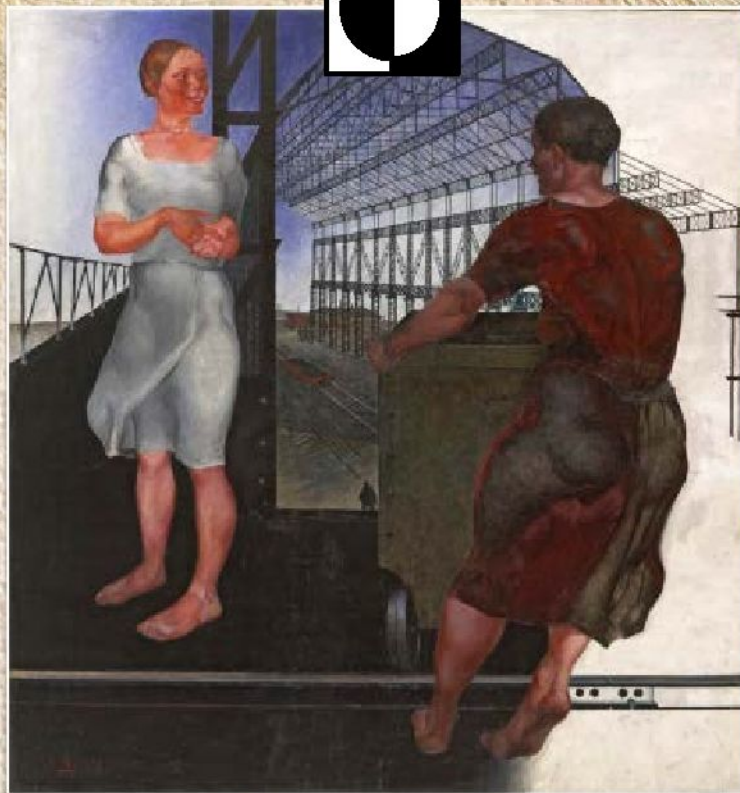
Фигуры персонажей в композиции картины задают ритм.

Контраст



Контраст – прием позволяющий усилить выразительность композиции, он основан на противопоставлении. Контраст может быть тональным, цветовым, контрастом величины и т.п.

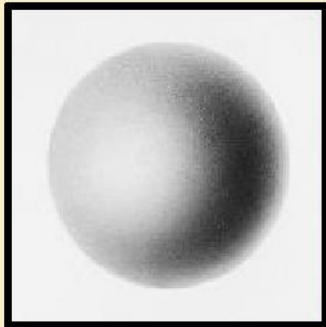
Контраст помогает выделить определенные элементы композиции, подчеркивает различие свойств, создает напряжение в композиции.



А.А. Дейнека «На стройке новых цехов»

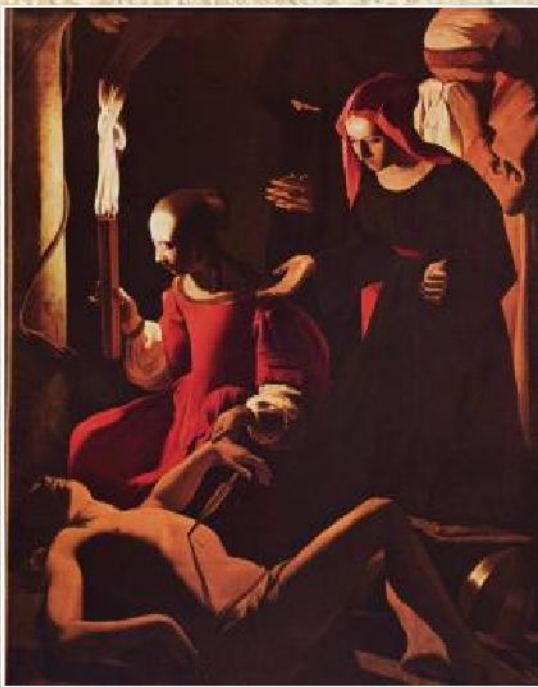
В композиции картины используется тональный контраст.

Светотень



Светотень - элемент композиции, выразительное средство с помощью которого изображается форма и объем.

Светотень может быть выполнена как мягкими, так и контрастными тенями, поэтому степенью и характером освещения можно придать композиции необходимое настроение.



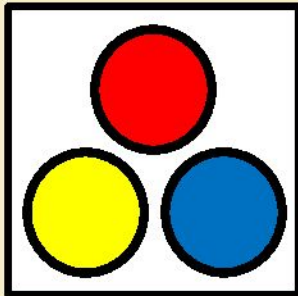
Жорж де Латур
«Святой Себастьян и святая Ирина»



Леонардо да Винчи
«Мона Лиза»

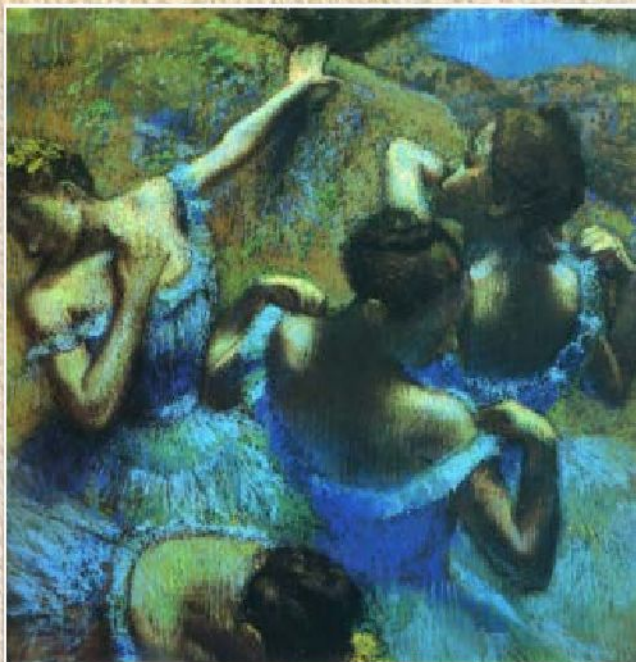
В картине «Святой Себастьян и святая Ирина» Жоржа де Латура контрастная светотень задает драматическое напряжение, а в картине «Мона Лиза» Леонардо да Винчи мягкая светотень настраивает на лирическое созерцание.

Цвет

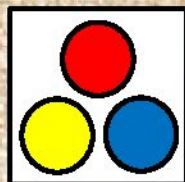


Цвет – элемент композиции, важное выразительное средство.

Цвет в композиции, кроме отображения многообразия оттенков окружающего мира, может передавать настроение, а также вызывать ассоциации и иметь определенное символическое значение.



Эдгар Дега
«Голубые танцовщицы»

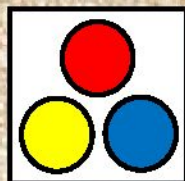


Леонардо да Винчи
«Голова ангела»

В произведении «Голубые танцовщицы» Эдгара Дега цвет используется как главное выразительное средство, а в произведении «Голова ангела» Леонардо да Винчи цвет имеет второстепенное значение.



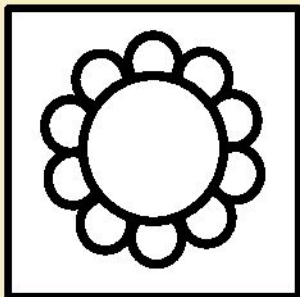
В.А. Серов «Девочка с персиками»



И.М. Тоидзе «Родина-мать зовёт!»

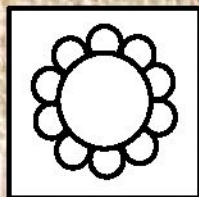
В плакате И.М. Тоидзе «Родина-мать зовёт!» цвет приобретает значение символа, а в картине В.А. Серова «Девочка с персиками» цвет отображает богатство оттенков окружающего мира и передает настроение.

Декоративность



Декоративность - композиционный прием, основанный на стилизации формы, плоскостном решении и локальных цветах. Декоративности противопоставляется реалистическое решение.

Художник может выбирать такой способ отображения действительности, который более согласуется с замыслом его композиции.



И.Я. Билибин «Иван-царевич и Жар-птица»

В.М. Васнецов «Иван-Царевич на Сером Волке»

Иллюстрация «Иван-царевич и Жар-птица» И.Я. Билибина решена декоративно, а в картине «Иван-царевич на Сером Волке» В.М. Васнецова использован более реалистический подход.

The background of the slide is an abstract painting with visible brushstrokes and a textured surface. The colors are muted, including shades of beige, light brown, yellow, and green. A white rounded rectangular box is centered on the slide, containing the title text in a dark red font.

**Пример выполнения анализа
композиции картины**

1. Является ли композиция картины целостной?

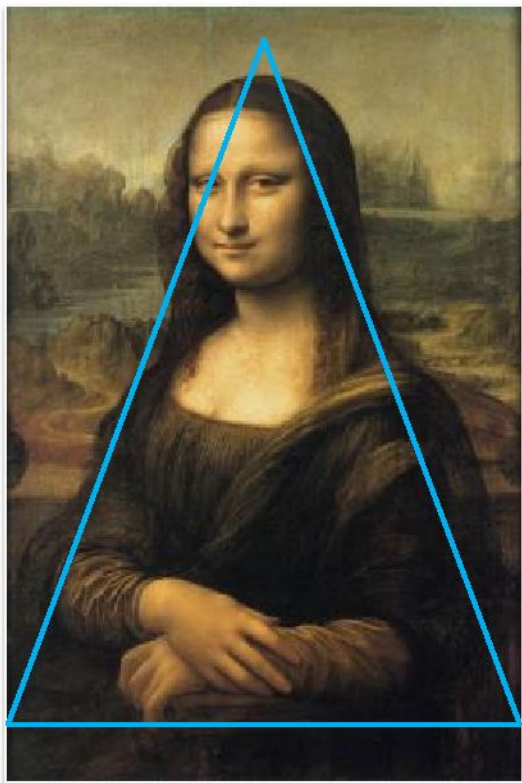
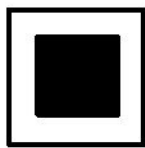


Леонардо да Винчи «Мона Лиза»

В картине Леонардо да Винчи «Мона Лиза» композиция является целостной.

Если попробовать что-либо изменить в данной композиции (размер холста, соотношение темных и светлых пятен, расположение фигуры и т.п.), гармония композиции сразу разрушается, равновесие частей утрачивается.

2. Какая композиционная схема использована в картине?

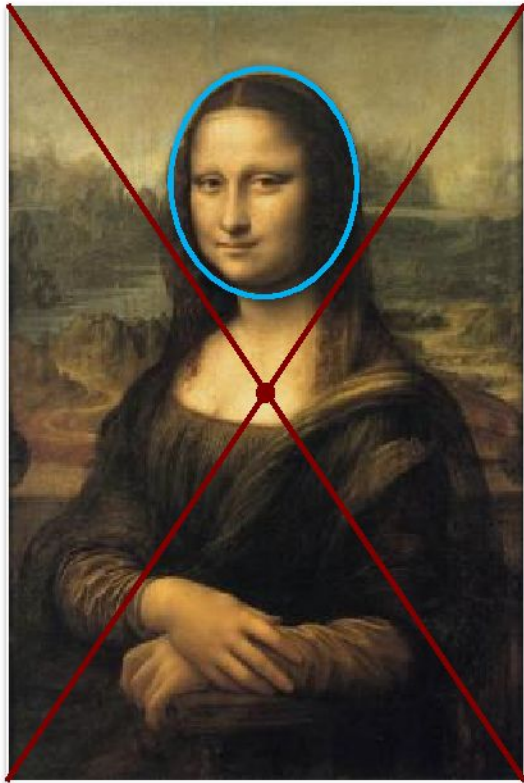
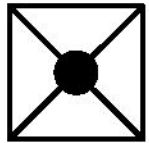


Леонардо да Винчи «Мона Лиза»

Элементы композиции размещаются не хаотично, а в определенной логической последовательности и образуют геометрическую фигуру – треугольник.

Этот композиционный прием помогает построить целостную и уравновешенную композицию.

3. Укажите композиционный центр картины и его расположение.

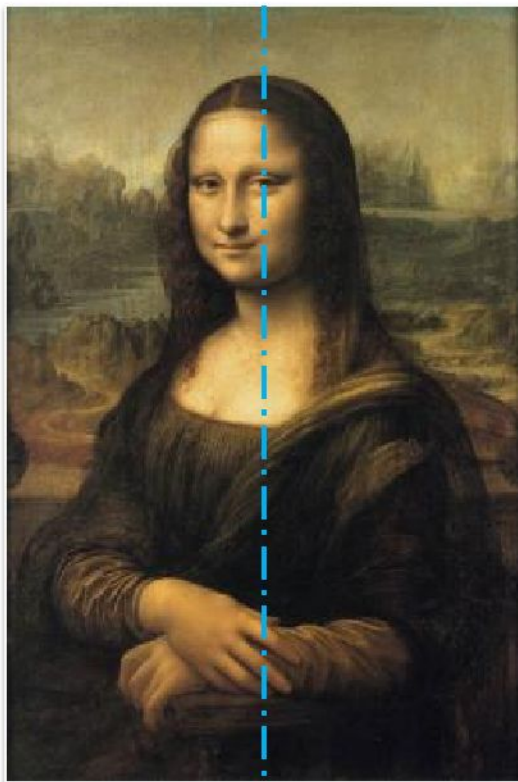


Леонардо да Винчи «Мона Лиза»

Композиционным центром является лицо Моны Лизы, которое выделено более контрастным освещением.

Композиционный центр располагается выше геометрического центра картины.

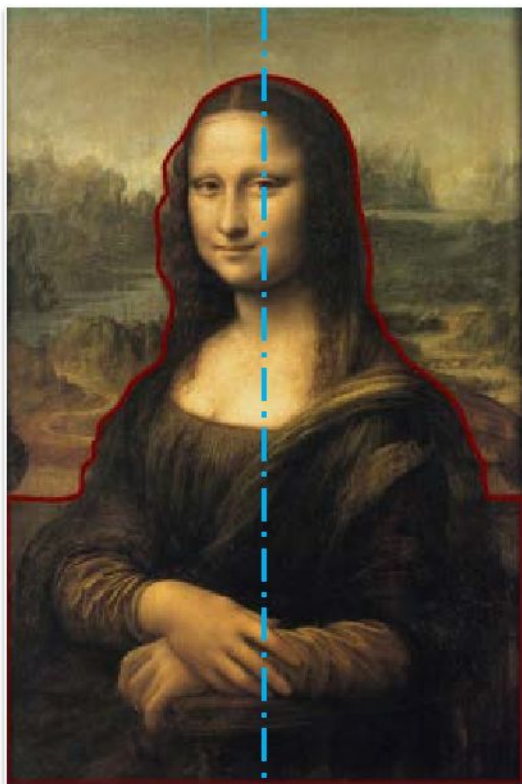
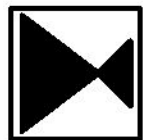
4. Является ли композиция картины уравновешенной?



Леонардо да Винчи «Мона Лиза»

Композиция картины является уравновешенной, так как левая и правая часть композиции уравновешивают друг друга.

5. Является ли композиция картины симметричной или асимметричной?

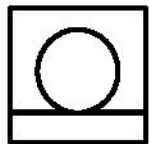


Леонардо да Винчи «Мона Лиза»

Композиция картины является симметричной, так как левая и правая часть композиции расположены симметрично.

Симметрия в композиции создает эффект неподвижности и величия.

6. Является ли композиция картины динамичной или статичной?



Леонардо да Винчи «Мона Лиза»

Композиция картины является статичной, так как всеми композиционными средствами художник старался подчеркнуть ощущение покоя.

7. Применяется ли в композиции картины ритм?

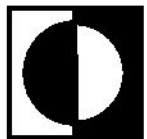


Леонардо да Винчи «Мона Лиза»

В композиции картины применяется ритм. Ритм создает силуэт пальцев Моны Лизы, ритмично расположены складки на её одежде, а также ритмично чередование светлых и темных пятен в композиции.

Ритм задает определенную «мелодию» картины, определяет движение взгляда зрителя.

8. Применяется ли в композиции картины контраст?

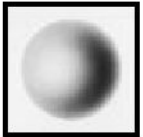


Леонардо да Винчи «Мона Лиза»

В композиции картины применяется тональный контраст: светлое лицо девушки контрастирует с темным тоном её волос, темный силуэт головы контрастирует со светлым небом.

Таким образом художник делает акцент в композиции картины, выделяя композиционный центр.

9. Применяется ли в композиции картины светотень?



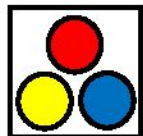
Леонардо да Винчи «Мона Лиза»

В композиции картины применяется светотень.

Художник мягкими тенями и светом моделирует плавные очертания лица девушки и её фигуры используя прием «сфумато».

При помощи светотени художник передает не только ощущение объема формы, но и добивается выразительности художественного образа, передает ощущение тишины и спокойствия.

10. Применяется ли в композиции картины цвет?



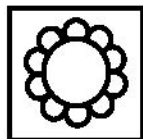
Леонардо да Винчи «Мона Лиза»

В композиции картины применяется цвет как выразительное средство.

В композиции картины не используются цветовые контрасты, а общий колорит выполнен в коричневых тонах.

Цветовая гамма картины способствует созданию общего умиротворяющего настроения и настраивает на неспешное созерцание.

11. Применяется ли в композиции картины декоративность?



Леонардо да Винчи «Мона Лиза»

В композиции картины не применяется декоративность, отсутствует стилизация формы, плоскостное решение и локальные цвета.

Художественному образу данной картины соответствует реалистическое решение.

Домашнее задание



В.А. Серов «Девочка с персиками»

В письменной форме выполнить анализ композиции картины.

Ответы на предложенные вопросы давать полные, приводить пояснения и примеры!

Вопросы для анализа композиции картины:

1. Является ли композиция картины целостной?
2. Какая композиционная схема использована в картине?
3. Укажите композиционный центр картины и его расположение.
4. Является ли композиция картины уравновешенной или неуравновешенной?
5. Является ли композиция картины симметричной или асимметричной?
6. Является ли композиция картины динамичной или статичной?
7. Применяется ли в композиции картины ритм?
8. Применяется ли в композиции картины контраст?
9. Применяется ли в композиции картины светотень?
10. Применяется ли в композиции картины цвет?
11. Имеет ли композиция картины декоративное или реалистическое решение?

Список использованных источников и литературы

1. Алексеева В.В. Что такое искусство? – М., 1991.
2. Арнхейм Р. Искусство и визуальное восприятие. – М., 2007.
3. Волков Н.Н. Композиция в живописи. - М.: Искусство, 1977.
4. Гречук Ю.Я. Основы художественной грамоты: язык и смысл изобразительного искусства. - М.: РИП-холдинг, 2013.
5. Голубева О.Л. Основы композиции. - М.: Искусство, 2001.
6. Даниэль С.М. Искусство видеть: О творческих способностях восприятия, о языке линий и красок и о восприятии зрителя. - Л.: Искусство, 1990.
7. Костин В., Юматов В. Язык изобразительного искусства. – М.: Знание, 1978.
8. Логвиненко Г.М. Декоративная композиция. - М.: Владос, 2012.
9. Орловский Г.И. Учитесь смотреть и видеть. - М.: Просвещение, 1968.
10. Перепелкина Г.П. Искусство смотреть и видеть. - М.: Просвещение, 1982.
11. Претте М.К. Как понимать искусство. Живопись. Скульптура. Архитектура. История, эпохи и стили. – М., 2002.
12. Ракин В.И. Искусство видеть. – М.: Знание, 1972.
13. Раушенбах Б.В. Пространственные построения в живописи. – М.: Наука, 1980.
14. Смирнова Л.П. Азбука искусства. Как научиться понимать картину [Электронный ресурс]. – М.: Новый Диск, 2007. - (CD-ROM).
15. Сокольникова Н.М. Основы композиции. - Обнинск: Титул, 1998.
16. Сокольникова Н.М. Краткий словарь художественных терминов. - Обнинск: Титул, 1998.
17. Шорохов Е.В. Композиция. - М.: Просвещение, 1986.
18. Янсон Х.В., Энтони Ф. Янсон. Основы истории искусств. - СПб: АОЗТ "Икар", 1996.
19. ru.wikipedia.org
20. dic.academic.ru
21. www.wikipaintings.org/ru/