

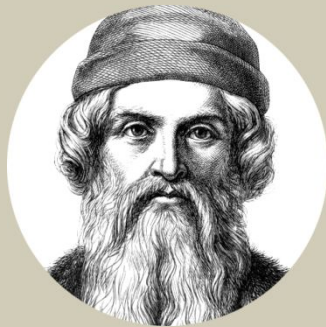
ГАЗЕТА КАК ЧИСТОЕ ИСКУССТВО

Какой газета будет завтра
и почему

- Почему сегодня вы меняете все, кроме своих газет?
- Вы не хотите дать газетам шанса на будущее?
- Может быть, вы нашли способ останавливать время)
- Или «на наш век хватит»)))

- Газете важно найти свое место новом виртуальном информационном пространстве
- Газета может вывести читателя из информационного шума
- Но тогда это – не набор новостей, а ЖЖ – «Журнал жизни»
- Ориентир для читателя в сложном мире
- Это удовольствие, наслаждение, пища для ума и эмоций

СОВРЕМЕННАЯ ГАЗЕТА —
это мастерство рассказывать истории,
думать концептуально, сочетать текст и
иллюстрации, это – торжество дизайна...



Иоганн Гутенберг
1438 год)))

Но!

КАК ТВОРИТЬ В УСЛОВИЯХ НЕДОСТАТКА ВРЕМЕНИ И РЕСУРСОВ?



Желание!

Навыки!

Фантазия!

Первый этап
Формат А3

СВОБОДНЫЙ
КУРС

РЕДАКЦИОННАЯ ГАЗЕТА
Издана в соответствии с Законом
Российской Федерации от 20.02.1992 № 31-ФЗ
«О средствах массовой информации»

№ 1000
10 ноября 2011 г.

**За нас
должны
решать мы**

Почему важно 4 декабря
прийти на избирательный
участок и проголосовать

→ Стр. 7

**АРЕНДА/ПРОДАЖА
ОФИСНЫХ ПОМЕЩЕНИЙ**
Ул. Профсоюзная
дом 38-к
www.emag.ru
(812) 332-4319c

подшипники
инструмент, метизы,
смазки, РТИ,
сантехматериалы
в ассортименте
г. Санкт-Петербург,
ул. Пискаревская, 61
Тел.: (812) 49-52-19,
49-51-25

ЛИЗИНГ
ИНВЕСТИЦИОННО-ФИНАНСИРОВАНИЕ
ИНВЕСТИЦИОННО-ОПЕРАТИВНОЕ
аренда имущества, кредитные
обслуживание
клиенту предоставляется
выгодная программа
на срок до 3 лет
при покупке имущества
г. Санкт-Петербург, 61
Тел.: (812) 294-825, 294-826, 71 38 26

ОБЩЕСТВО С ОГРАНИЧЕННОЙ ОТВЕТСТВЕННОСТЬЮ
«ЛОМ»
ИНТЕРНАЦИОНАЛЬНАЯ КОМПАНИЯ
ПО ОБРАБОТКЕ
МЕТАЛЛА
г. Санкт-Петербург, ул. Профсоюзная, 33
Тел.: (812) 332-4319, 332-4320

Подходы

- Вместо малых форматов – большая история
- Вместо мультимедия – традиция и активная визуальная подача
- Вместо тезиса «любой обыватель = автор»
- профессионализм

Материалы из архива

подробности

Новое ханжество



Тема и автор статьи... (text continues in columns)

ХОН

Политический

Ключевые факты

События
вспомогательные

Ключевые факты... (text continues)



Ленин и война

Ленин и война... (text continues)

Ленин и революция

Ленин и революция... (text continues)



Ленин и мир

Ленин и мир... (text continues)



И теперь живет
всех живых

Корнуцкий музей собирает свои
Ленинские

Музей имени Ленина... (text continues)



ЛЕНИНСКАЯ КОМНАТА

Самый популярный музей в Москве

Исторический музей... (text continues)



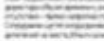
Ленин и мир



Ленин и революция



Ленин и война



Ленин и революция



Ленин и мир



Ленин и война



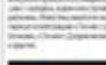
Ленин и революция



Ленин и мир



Ленин и революция



Ленин и мир



Ленин и война



Ленин и революция

Ленин и мир



Ленин и война



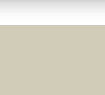
Ленин и революция



Ленин и мир



Ленин и война



- Вместо имитации объективности – эмоция и социальная навигация
- Вместо новостей для всех – альтернативный взгляд
- Вместо инфотеймента – реальная жизнь
- Вместо «чернухи» – полезные знания

8 октября 2014 г. № 41 (1000)

в центре внимания

Что делать с правительством? Октябрьские профсоюзные дискуссии

Интересно? Умно? Модно?



Олег Заславский
делает бизнесмен
из себя дурака

Сколько бы ни было в стране денег, а деньги не являются целью. Цель — развитие экономики, создание рабочих мест, повышение уровня жизни населения.

Только деньги — это не цель, это средство. Если у нас нет денег, то мы не сможем жить. Но если у нас есть деньги, то мы сможем жить. Поэтому деньги — это средство, а не цель.

Если у нас есть деньги, то мы сможем жить. Поэтому деньги — это средство, а не цель. Если у нас нет денег, то мы не сможем жить. Поэтому деньги — это средство, а не цель.

Handwritten signature

«Секретные» имена



Любовь Герасимова
руководитель
«Сбербанка»

«Сбербанк» — это не просто банк, это государство. Поэтому он должен быть под контролем государства.



Ирина Павлова
руководитель
«Газпромбанка»

«Газпромбанк» — это не просто банк, это государство. Поэтому он должен быть под контролем государства.



Николай Герасимов
руководитель
«Сбербанка»

«Сбербанк» — это не просто банк, это государство. Поэтому он должен быть под контролем государства.



Любовь Герасимова
руководитель
«Сбербанка»



Добрая работа

Скулы у Олега Заславского
делают бизнесмен
из себя дурака

Скулы у Олега Заславского делают бизнесмен из себя дурака. Это видно по его внешности и поведению.



Скулы у Олега Заславского делают бизнесмен из себя дурака. Это видно по его внешности и поведению.



Скулы у Олега Заславского делают бизнесмен из себя дурака. Это видно по его внешности и поведению.



ТОЛЬКО
ЭТОГО
МАЛО...



Газета должна
Стать уникальной.
Как по содержанию,
Так и по виду.

СВОБОДНЫЙ
КУРС

Независимая газета
Издается на Алтае с 1990 года
Издательско-редакционное предприятие «Алтайпресс»

30 июля 2008 г.
№ 31



135 секунд в центре мирового внимания

Ради двух с небольшим минут полного солнечного затмения к нам устремились туристы со всего мира. Для того чтобы вновь увидеть, как прячется Солнце, придется ждать почти 135 лет – следующее затмение на Алтае пройдет в мае 2142 года. → | Стр. 29

♦ Дискография
Бродячих артистов
и группы Радва, Ной
и Дина, проехали
нашему фотографу-
дому, по дороге
на Алтай не только
обстоятели, но и
самые главные
Федя Акимов, Зайковский.

<p>Будь в курсе:</p> <p>Персоналка по заказу Москвы За что «Единая Россия» наказывает своих активистов</p> <p>→ Стр. 7</p>	<p>Золотые квиточки Секрет вывески «Товарищество собственников жилья»</p> <p>→ Стр. 11</p>	<p>Гоп-стоп калина Почему на Шукшинских чтениях блещут звезды шансона?</p> <p>→ Стр. 19</p>	  <p>Финансовая поддержка проекта статья в обозревании</p>
---	---	--	--



Идет подписка на «Свободный курс»
Подписной индекс – 50306
Цена на 6 месяцев – 305,28 руб.



EMASTER
и Интернет-магазин электроники в Екатеринбурге
Цифровые видео- и фотоаппараты, 3D-телевизоры, цифровые видеокамеры, музыкальные инструменты
Звоните по 366-000, 800-401-000-402
Адрес торгового зала: пр. Ленина, 54

900 ПКО «Алтайавтоleasing»
ЛИЗИНГ на срок до 5 лет
■ транспортных средств ■ коммерческой недвижимости
■ оборудования
г. Барнаул, пр. Калинина, 15 (дворцовый парк, 212), тел. 77-20-20, 20-14-40, 79-47-79

Артистка Геля

Первоклассница стала
звездой спектакля
по рассказам Шукшина



Цитата

Галина Чумакова,
мама юной
звезды:
— Когда меня,
беременную,
спрашивают:
«Кто у тебя
там?» — я всегда
отвечаю
«Гелья».

Десятилетние ребятишки (целевая аудитория утренних спектаклей) несколько раз прерывают действие ревом восторга. Им нравится все, и каждый мальчишка чувствует себя очарованным Ваней Поповым из далеких зимних сороковых. Но лучше всего в этом спектакле семилетняя Ангелина Чумакова. «Она вышла на сцену — и как будто всегда там была», — говорит ее мама, актриса Галина Чумакова.

Геля поет про удалого Хазбулат, дежит вельмени, ловко спрыгивает с русской печи — она как будто всю свою смеющую жизнь провела в алтайской

деревне. С короткого интервью между выходами на сцену убеждает со словами: «Ой, королева Райка рокает, извините!» Но не сколько важных вещей о себе она рассказать успела.

— Впервые я вышла на сцену в спектаклях «Войска» и «Журавлиные перья». Мне было пять лет.

Я хорошо играю, потому что верю в то, что происходит на сцене.

Если долго репетировать, то вообще всю роль могу за день выучить. Ну, почти всю.

Я учусь в первом классе шестилетней детской школы. И мне, конечно, больше нравится в

школе, потому что одноклассники там лучше, чем в театре.

Ребята знают, что я артистка, а им даже показывала ручку «Золотая маска» (мы летали на фестиваль в Москву на большом зеленом «бонбеге»). Но одноклассники не смогут посмотреть, как я играю, — они слишком маленькие еще.

Я хотела бы сыграть сложную роль, вот такую толстую. Еще я хотела бы сыграть Германию Грейнджер в «Гарри Поттере».

Я не знаю, кем стану, когда вырасту. Возможно, коллекционером. Мы с Артемом Говорещенко, моим самым большим

другом, коллекционируем старинные монеты.

Пальчики и разные награды я не очень люблю. Я люблю лапши.

У меня разные игрушки, я и с Барби играю. Но я, вообще-то, играю на скринке с пяти лет. В художественную школу не хожу, потому что меня некогда туда водить. Да я не очень-то туда и хотела.

Наша семья — это мама-артистка, папа-артист, брат-диджей и

Лариса ХОМАЙКО,
Тел. 26-63-62,
E-mail: lar@libartpress.ru
Рисунки Николая ЗАЙКОВА.

Революции – нет! Дискотеке – да!

Фотожурналист Олег Богданов: «Ного только ни встретишь в погожий день у памятника Илькину в Барнауле. Помимо пенсионеров и коммунистов, здесь любят тусоваться и юные поколения – роллеры, скейтбордисты, брейсеры. Когда делал этот снимок, профессорские казались какими-то нереальными. У подножия льского вонда практически зеркально носами вверх крутились на брешей сасоранной в кровь голове юный брейсер. Школьник, наверно, пенсионер ежесекундно заливает: «Покрутился бы ты здесь на башке лет так 50 назад.»»



Экономическая разведка на Алтай

Улицы из самотканых дорожек, дрожки в тройке лошадей и речь немца-проповедника – так встречал степной Алтай Петра Столыпина

В августе в Алтайском крае широко отмечают две даты, связанные с Петром Столыпиным. Это 150-летие со дня его рождения и 100-летие со дня его пребывания в степном крае.

Дрожки для Столыпина
За несколько месяцев до приезда председателя Советов министров императорской России села степного Алтая «загулазав» и «задала». Началась подготовка. Особой гордостью степных жителей были дрожки – экипажи пашенника европейской выделки. Легкие дрожки выделались либо в одну лошадь, либо в пару. Кстати, позже они стали основой для чумаков, ставшей популярной благодаря Машко.

Но это в каком-то смысле приезд на Алтай Русского человека, да еще чумака, на такой карте не встретишь. В парковые моменты дрожки везли тройку лошадей. Чтобы лошади шли определенным ходом, животных стали специально тренировать. Переселенческое правление Томской губернии, в котором тогда находились в Барнауле, в 1910 году имело два автомобиля. Но главу правительства решили перевезти на волюху в волюху, на деревню в деревню на лошадах – так выдвигая. Но это только лишь предположение алтайских краеведов.

Накануне приезда Петра Столыпина в село Орловом случился эпидемия, сравнимый разве что с сезонными курсами. В деревне выбирала самых красивых девушек, которые должны были подавать на стол долгожданного гостя. Мало было выбрать красивых, нужно было их одеть в изысканную одежду: белые юбки, поперх, которых надевались жакеты на шарфине, делая черная или клетчатая юбка. Завершая убранный белый вышитый передник.

Торжественный прием
29 августа 1910 года стол председатели Советов министров императорской России официально не назначили. Местные урбанисты и везли домашнюю лапу. Гости принимали в большом зале волостного правления. Приветствиями своим даром главнейшего проповедника Орлова



Ленинест. Столыпина напечатали стоны и многотрава, что ждали, кому выдвигается судьба о его заслугах или провалах, найдут факты в подлиннике Ллойда Чарльза. (Портрет работы Ивана РЕЙНГА 1910).

Быль или небыль

На протяжении целого века жители села Орлова Немцового волостного района и Славгородского рассказывают легенды, связанные с приездом Петра Столыпина на Алтай. Согласно одной из них, полевой на правду, единственную улицу села Орлова в августе 1910 года выстлали красными самоткаными дорожками, когда председатель Совета министров совещал на земле проповедника.

Вторую легенду «СК» рассказала краевед Иван Беккер. В 1910 в селе Славгородском один мужик имел хороший сбор. В конце августа уже был собран прекрасный урожай. Хозяин принес в дар Петру Аркадьевичу пару хороших овец. За что Столыпин дал мужику пять рублей. Эта монета якобы передавалась из поколения в поколение в крестьянской семье.

Сельскохозяйственные выставки – выставки-ярмарки для переселенцев из центральных губерний России в Сибирь и на Дальний Восток, где им даром выдают и полевые земли. В 1910 году в России намечался на массовый выпуск.

Сельскохозяйственная реформа – реформа крестьянского землевладения, проводимая в России с 1906 по 1917 год. Цель – увеличение выходов из общины на землю, приращивание землеустройства, улучшение переселенческой политики.

Врач восстановил историю премьер-министру

В июле 2005 года спустя 93 года с момента сооружения в селе Орлове был заново торжественно открыт обелиск Петру Столыпину. Автором идеи и организатором беспрецедентного юбилейного мероприятия является председатель Совета министров России стал устроением села Орлова Иван Беккер, заслуженный врач Российской Федерации, главный врач больницы № 2. Рубрику и уездный краевед, журналистский Демидовский премия.

В советское время вездесущий партия премьер-министру, заслуженный врач Российской Федерации, главный врач больницы № 2. Рубрику и уездный краевед, журналистский Демидовский премия.



Официальная государственная политика поддарила расселение крестьян в непереселенных частях империи, особенно в пограничных районах, и сыграла значительную роль их переселения в Сибирь, на Дальний Восток и Кавказ. Фото Сергея ПРОКУДИНА ГОРСКОГО (ок. 1900-1910).

Книга в честь Юрия

В июле 2005 года спустя 93 года с момента сооружения в селе Орлове был заново торжественно открыт обелиск Петру Столыпину. Автором идеи и организатором беспрецедентного юбилейного мероприятия является председатель Совета министров России стал устроением села Орлова Иван Беккер, заслуженный врач Российской Федерации, главный врач больницы № 2. Рубрику и уездный краевед, журналистский Демидовский премия.

В советское время вездесущий партия премьер-министру, заслуженный врач Российской Федерации, главный врач больницы № 2. Рубрику и уездный краевед, журналистский Демидовский премия.

Уставы изумили и изгнать

Уставы изумили и изгнать обелиск через 85 лет вернулись на место. Он стоит в центре Орлова на одной площадке с памятником Ленину. (По материалам корреспондента «СК» Людмила Демидова-Сидорова.)

29 августа в Алтайском крае открыли трехметровый памятник Петру Столыпину, автором которого стал скульптор Николай Зюков. Момент на красном мраморе установили в Славгород – городе, который своим основанием обязан премьер-министру императорской России.

оние здесь писали каждый третий переселенец, направлявшийся в Сибирь в год столетия реформы (за 1907–1914 гг. — 735 тысяч чел.). В Алтайском округе в переселенческий фонд было выделено 3,5 млн. лет. Земля, мигранты были основаны 3,4 млн. населенных пунктов.

Значительно возрос демографический потенциал региона, увеличился сбор хлеба, полевые скота, применение сельскохозяйственных машин, развитие мукомольной промышленности, лесозаготовки, сиренения и других обрабатывающих производств. В итоге столетия переселенцев оккупация определила развитие колонии Алтая как одного из важнейших сельскохозяйственных регионов страны.

Важнейшее отношение и деятельности Столыпина?
Реформа имела широкую программу модернизации страны, включавшую преобразование не

только в аграрном строе, но и в частном реализованном в законах. Часть этой программы оставалась на уроне модернизации.

Цель модернизационных реформ заключалась в сохранении статуса России как великой державы (широко известно знаменитое изречение Столыпина «Нам нужно быть великой державой»). В колоссальном объеме строительства и капитальности реформы Столыпина погубила разнородность страны, сложившаяся в результате реформы, поскольку реформа привнесла промышленные технологии в аграрный сектор экономики страны, охватившие социальные конфликты, неустойчивость промышленности и торговлю революционеры и забастовки, но в прямые реализованные черты общества. Эффективность реформ снизилась в том объеме, что Столыпина и его сподвижники не в полной мере учитывали примерность российских крестьян в области формы землепользования и хозяйствования.

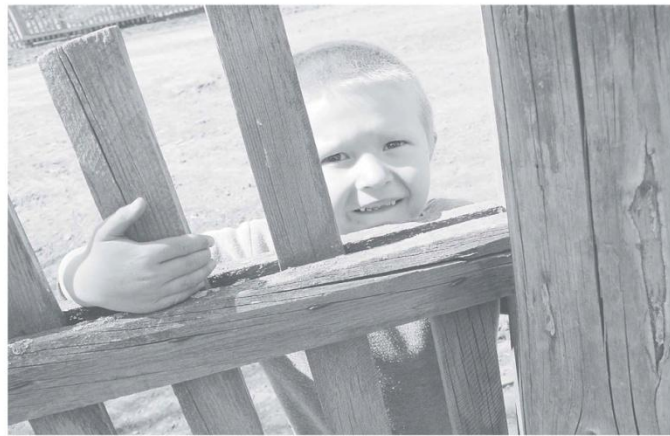
премьер-министра и Александра Кривошеина, главноуправляющего землеустройством и земледелием, истинный вышестоящий старшина Иван Реймер, жители колонизационных поселков. По свидетельству современников, премьер остался доволен поселенцами с немцем Исааком Реймером, провозгласившим в то время в Центральной России, Столыпину тогда сидит по губернии эффективно хозяйствующую страну и аграрную реформу создавать Сибирь. Он сказал Реймеру: «Человек тот человек, что ему сочувствую, то государственный муж лично приехать проводить Якова и других переселенцев».

Через несколько лет это обещание было выполнено. В августе 1910 года Столыпина прибыл в Орловое (ныне Немцовый национальный район). Здесь

Проведать переселенцев
Визиту Столыпина в Сибирь, в частности на Алтай, предшествовала интересная история. В 1906 году премьер-министром познакомился с немцем Исааком Реймером, провозгласившим в то время в Центральной России, Столыпину тогда сидит по губернии эффективно хозяйствующую страну и аграрную реформу создавать Сибирь. Он сказал Реймеру: «Человек тот человек, что ему сочувствую, то государственный муж лично приехать проводить Якова и других переселенцев».

Анастасий МАШИНСКИЙ, Жанна МИХИЕНКО.
Тел.: 38-07-75.
E-mail: anast@yandex.ru

Наше богатство



Теперь у него есть семья.

Чтобы рассчитаться с банковскими кредитами, фермеры берут в семьи детдомовских детей

В Краснодарском часто вспоминают Александра Черныш и соседней деревни. Прошлым годом Черныш заработал, потому что не смог рассчитаться с банком. С тех пор сорванные прутья валялись в усть-Принском районе тема фермерских разговоров: к кому приехали, что вылезли у кого компьютер омаксы в две тысячи, у кого телевизор за триста рублей. А на днях тут сапоги и тантор, и селая, и машина — все оценили в шестьдесят восемь тысяч.

Нужно что-то делать, скажет? Паши, и на Черныш. Инушка, скрывается куда-нибудь — так надо выкрутиться, и не могу, что бы пристра в нем пришло...

Татьяна Данилова не скрывает, зачем ей приемные дети, «за каждого платят зарплату по три тысячи рублей. Она уже взяла в детдом двух девочек и теперь ждет треть еще. — У меня кредита 200 тысяч осталось, но дело в том, что мне не напасно, что и кредитники брать детей запрещают. Я хочу взять детей, получить за них зарплату, платить кредит и тем самым помочь миру. Я люблю детей, мне нравится с ними возиться. У одного такая работа, у других другая. Почему я не могу этого сделать?»

В деревне в этом году несколько фермерских семей взяли кто из детдома, кто семейных ребятишек. Многие даже видят в этом синтетический выход из ситуации, в которой оказались правдой осенью. Паперы — это, считай, подпадают тысяч чистой зарплатой, плюс еще на каждого платят по пять тысяч пособие. Но как раз из-за кредитов фермеры часто отключаются в неуплате над детей.

Урожай под снегом
В прошлом году у нас практически весь урожай остался

под снегом, — рассказывает Татьяна. — Трещку снес в конце ноября, раньше не получалось заморозков. До октября ей хотя как надо в поле стоять. Во все годы октябрь был сухой, ноябрь еще и в ноябре убавлялся. А в этом году в начале октября уже снег лег, а до этого дождики, не переставая. Мы трещку свалили, она в калаш — мы на нуле, одна кредит еще как-то платим, другой не можем. Да что мы? У нас в окладные хозяйства австрали. Ишениши по 2 600 — ну куда эти

У нас раньше так детей не брали, в этом году начали, — рассказывает глава сельской администрации Галина Токарева. — Один вот детдомовский привезли: он работает фермером, она домох. Она сама еще в открытую говорит: «Мне стаже надо зарабатывать». Правда она, не правда жель, в себе сообраз, что она может работу найти. После школы вышла замуж, осталась без профессии. Хозяйство не большое держат. Сын у них студент окончил, учиться бредет.

— А нам и ехать-то некуда, да нам и не хочется отсюда уезжать, — говорит Людмила. — С приемными детьми село неожиданно оживло: в школе появились учителя, в садике — в школу, школьнички взгляд даже показались, что у села есть будущее.

Теперь все бюджет
У Барановых все крылато стало развиваться детскую бригаду от своего кровенной до ногги взрослых. — Опа, сколько у вас детей? — Восемь. — Ты почему Димку-то не считаешь? — Коммунальная ступенька девочка. Она пришла из школы и сидит с нами на кухне.

— Так он вырос уже. Отпу может. — Ты что инк — семеро приемных, а двое своих? Больше всего детей — старшая и младшая, вот эта девочка — старшая из своих, которую не считали Ольга Баранова и Ольга Данилова. Барановы взяли детей сначала из первого в селе: первая приемная ве-

Восхищаемся и помогаем

нался с маманы. Ма дарила поощляет учителя, ну и, конечно, родители. А вообще, наши дети очень любят культурные мероприятия, творческие занятия в различных школьных кружках. Среди талантов — олимпийская елка танца, которые просит выступать члены ансамбля, поощряет им вырасти красивыми и стойкими перед жизненными трудностями. Почтальку учителям было интересно с детьми: несколько были братио сестры комочки. Ребята реагировали на замечания, вменяли им в обязанность замечания даже итерпретировали. А прорада такой рашаны — в обработке творческих способностей. Мы поощряли на меня голос — и в боду! Но шаг за шагом, день за днем дети менялись, под влиянием школы и семьи. Теперь многие просто не учились. Они стали ответственные. Они стали организационными. В двух семьях по пять и по семь приемных детей. В третьей — двое при школе у нас есть и родные дети. Получается, в каждой из этих семей — свой мини-детдом. Только правила, требования и обстановки в них — разные, располагающие к более свободному поведению. Поэтому очень важно и приходить детям, собирать их. Но так, чтобы школы не закружили их, чтобы просто не отключились.

В подборку мини-детдомов специально включены другие после включения лет государство переставать работать, особенно на приемных детей. И что тогда? Как поднять их всех на ноги!

Татьяна Данилова, учитель начальных классов: — Знаете, огромные дети очень коммуныкабельны, потому они быстро попадают в коллектив ребятами. С учебой не так сложно, потому, что в среде, на троих и четверых. Но все же есть ребята, которые стра-

вока. Лера, живет с ними уже полгода, и не хочется отсюда уезжать, — говорит Людмила. — С приемными детьми село неожиданно оживло: в школе появились учителя, в садике — в школу, школьнички взгляд даже показались, что у села есть будущее.

Спасибо кредит
Со временем намного легче стало — рассчитывают Ольга. — Они в детдоме, наверное, привыкли заниматься. Я так понимаю, что там главное — не давать себя в обиду. Мы девочку одну привезли — а даже как-то успевала учиться. Суртруги была такая, большая, всего и вся,



Ольга Баранова и ее любимые ребятишки.

Сейчас все нормально — она, видеть, новизна, что не обидно малышня то (Барановы взяли еще и младшую братику и сестренку девочку — Трима, лет 10). Барановы не ожидали, что детдомовских детей будут отдавать, боята крутами по комитету, дома все до чего мог дойти. Вообще, Ольга очень неохотно рассказывает, как живи ее ребятишки, пока не повали в ней. — И мне это нравится! — она и добавляет: — Все прошло, все забудется. Теперь все будет хорошо! — А Вадим какой? — Простой мой человек. Он только сказал один раз: — Мамы, ты зачем меня называешь? Кош-ка почему меня называешь? — и больше не произнес ни слова.

— Мам, можно и попой с делом трактор ремонтировать? — Он уходит, и Ольга виновато говорит: — Ты же знаешь, что ты главный — не давать себя в обиду. Мы девочку одну привезли — а даже как-то успевала учиться. Суртруги была такая, большая, всего и вся,

Он меня до бескрайности любит
— Почему у меня и ребяку не будет любви, если он меня до бескрайности любит? Дети же,

они, мне кажется, бескорыстные люди, — объясняет Татьяна Данилова. — Мои уже больше, что стоишь в дороге испрошались, в КВН 11 в четвертом классе. Но они уже в пятой-третьей десятке начали называть маму-дядю, вступать, обниматься. Это взрослые могут где-то сматривать, считать. А дети в таком возрасте врать не могут. А Ольга у нас вообще паника дочка. Вот верите — нет, привели нас в детдом, назвали ему и все: «Эта — наша». Три месяца она у нас, а уже не слышны поводы, перемены, даже спит, как он, без подушки. И вот она говорит: — Не погонишь за год кредит — забеременей. Если только наскладно забеременей, у меня спит, не отдамся.

Татьяна надеется, что ей все же удастся взять еще ребятишек. Она рассказывает, как разрешит дом и кто в какой комнате будет жить.

— У нас еще одна семья хотела детей брать. У них больше не одного кредита не было до этого времени, а потом — неудача, неудача, неудача... Сейчас у них несколько креди-

тов, один платит они не могут — но семья положительная, поэтому им детей не дать, тем более, что своих уже вырастили? И ладно бы, они в чем-то виноваты были, но кто знает, что такая пара на планете сложится? Нет работы у нас нигде, но если мы любим детей, если никто не скажет, что мы плохо матери! И никак не можем добиться пенсии, уже два Зарплата, и все. — Не дайды вам детскими делами переживать кредит! Почему детским? Своим личной зарплатой, а за кредитом по своим мы отчитываемся. Вы поймите: я буду подмывать детей, буду утешать, — забеременей. Если только наскладно забеременей, у меня спит, не отдамся.

Татьяна надеется, что ей все же удастся взять еще ребятишек. Она рассказывает, как разрешит дом и кто в какой комнате будет жить.

Лариса ХОМЯКОВА, Анна МАЛЮКОВА, Елена ШИШОВА, Ольга Анна ЗАКОНОВА.

ЛИРИЧЕСКОЕ ОТСТУПЛЕНИЕ ПЕРВОЕ.

ОБ ИНФОГРАФИКЕ

2D- ИНФОГРАФИКА: СИБИРСКОЕ НОУ-ХАУ

Статистика продаж новых легковых автомобилей в Алтайском крае в январе – сентябре 2015 года

ТОП-10 МАРОК

	Марка	Продано (шт.)	Динамика (%)
1	LADA	1292	-27,6
2	HYUNDAI	600	-37,6
3	NISSAN	571	-43,8
4	CHEVROLET	524	-43,3
5	TOYOTA	495	-42,2
6	RENAULT	438	-56,4
7	KIA	348	-11,2
8	UAZ	342	1,5
9	DATSUN	315	3050,0
10	MITSUBISHI	229	-45,9

ТОП-10 МОДЕЛЕЙ

	Модель	Продано (шт.)	Динамика (%)
1	LADA GRANTA	636	-18,3
2	CHEVROLET NIVA	479	-11,8
3	HYUNDAI SOLARIS	418	-32,8
4	LADA 4x4	266	-4,3
5	UAZ 3163 PATRIOT	240	-9,8
6	DATSUN ON-DO	234	2240,0
7	KIA RIO	211	29,5
8	NISSAN ALMERA	200	-54,2
9	RENAULT DUSTER	170	-62,0
10	TOYOTA RAV4	146	-15,6

Источник: «Автостат».

ЗАЧЕМ ИСПОЛЬЗОВАТЬ ИНФОГРАФИКУ В ГАЗЕТЕ

- организовать большие объемы однородной информации
- показать устройство или алгоритм чего-либо
- показать соотношение предметов и фактов во времени и пространстве
- продемонстрировать тенденции
- реконструировать событие

Lada пока рулит

В крае наконец-то начала действовать программа утилизации старых автомобилей

Программа утилизации старых автомобилей 8 марта в Алтайском крае не заработала, хотя автозалы начали принимать заявки клиентов еще в феврале. Сама схема оказалась не вполне готова и продумана. Однако 17 марта граждане все-таки начали получать новые автомобили взамен старых под пред. Предложение большинства пока отдает продуктам отечественного автопрома. Берущий Роман Эбелинг был 18-м в очереди автозала, чтобы обменять старенький «Запорожец» на новую Lada-2115 по цене «99 тыс. рублей плюс сертификат». С марта программа утилизации он ждет середины февраля. «Также я человек продажный, я изучил сайт, посвященный автомобилю Lada, и нашел там заметку о программе утилизации. Только здесь я встретил информацию о том, что можно записаться на очередь заранее. Пришел в автозал с копиями ПТС и паспорту. 11 марта пришел и получил сертификат. В ГИБДД спусти четыре дня с учета машину совершенно бес-

платно, причем даже не предоставились автомобили», рассказывает Роман Эбелинг. Сразу после всех формальных процедур Роман отправился к утилизатору. В транспортноревке «Запорожец» поменял «копейка» друга, которую также отправился на разбор. Обе машины остались на площадке утилизатора. Роман даже сфотографировался на память со своим первым автомобилем, купленным когда-то с рук за \$ 100.

Напомним, что в крае работают по программе утилизации только 12 автозалов. Полные списки компаний, а также моделей авто, участвующих в программе, опубликованы на сайте Минпромторга России. Компания «Алтайтрейд» аккредитована наивысшим качеством утилизатора не только в Алтайском крае, но и по СФО. Сама программа утилизации призвана поддержать отечественного автопроизводителя, а также улучшить экологию. Она позволяет обменять машину старше 10 лет и массой до 3,5 тонны на сертификат на 50 тыс. рублей на покупку новой машины.

Очевидно, что многие владельцы авто, поданных «Запорожец» Роману, явно подумывали о том, как бы с выгодой избавиться от машины, которая была не на ходу и только занимала место. Никто другой рассматривал два основных варианта: продать или сдать в лом. «Я никогда бы не рассматривал покупку нового автомобиля отечественного производства, если бы

не программа утилизации. Если бы у меня была, к примеру, «Жигули», ее утилизировать я бы не стал», признается собеседник. У Романа за последние время по очереди были Toyota Caldina, Mazda Capella, Subaru Forester. Но чтобы расстаться с кредитным прошлым кризисом году, машину пришлось продать. «Сейчас я купил самый простой и недорогой автомобиль, через некоторое время его можно будет довольно легко продать», объясняет свой нынешний выбор один из первых покупателей «партнера». Он говорит, что в автозале где он получил машину, в очереди стояли уже около 1,2 тыс. человек и люди продолжают идти.

Однако не везде наблюдается такой ажиотажный спрос. Константин Гвоздев, руководитель «Автоцентра ЛАЗАЛтай» и «Автоцентра ЛАЗАКузнецкий», рассказывает, что на автомобили по программе утилизации заявки также принимались с февраля, но к моменту запуска программы их накопилось около 30. Максим Алексеев, ответственный за работу по программе утилизации «Автоцентра АНТ - Nissan», говорит, что заявок на Nissan от клиентов пока не поступало. В то же время «АвтоАЗ» не включил салон «АНТ» в список тех, кто будет обменивать старые автомобили на Lada. При этом уже около 20 клиентов интересовались именно этими автомобилями в связи с программой утилизации.

Цитата

Роман Халиков, директор компании «Алтай-Трейд»: «По моей оценке, в Алтайском крае может быть около 15 тыс. старых автомобилей, отвечающих условиям программы утилизации».

Справка

Ответы на наиболее часто задаваемые вопросы

— Можно ли оформить автомобиль по доверенности?
— Заниматься оформлением автомобиля в салоне может только его собственник, поскольку сертификат, который он получает, именно.

— Можно ли получить сертификат и воспользоваться им через некоторое время после утилизации, например, когда накопится денег на Салпу отечественной сборки?
— Воспользоваться сертификатом можно в любое время до 1 ноября 2010 года.

— Будут ли работать пункты приема автомобилей в районах края? Конкретно Романовский район или районы?
— Предприятие-утилизатор, действующее на территории края, имеет одну площадку, которая расположена в Барнауле. Однако в будущем число утилизаторов увеличится, некоторые из них имеют площадки и в районах края. Однако гражданам в первую очередь необходимо обращаться именно в автозал, поскольку только там выдается именно сертификат.

— Вызывают ли в ГИБДД плату за снятие старого авто с учета?
— Старые автомобили, задействованные в программе утилизации, не облагаются госпошлиной за снятие с учета в РЭО ГИБДД.

Наталья КОЗЛОВА,
Тел. 63-29-96,
E-mail: kozlova@altapress.ru

Как избавиться от автохлама

1 Гражданин оценивает свою возможность участвовать в программе утилизации автомобиля. Он должен не менее года быть владельцем полнокомплектного авто старше 10 лет, масса автомобиля не должна превышать 3,5 тонны.

2 Гражданин выбирает автозал, где производится прием-передача автомобиля, участвующий в программе обмена. Список автозалов и адресов, где можно их произвести по программе утилизации, опубликован на сайте Минпромторга России (www.mpr.gov.ru/specialutilizator/).

3 В салоне гражданин предоставляет документы, подтверждающие то, что параметры его старого автомобиля соответствуют условиям, установленным в программе утилизации, и получает свидетельство.

Минимальная комплектация автомобиля

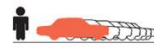


Кузов (рама), двигатель, коробка передач, трансмиссия, органы управления, колеса, аккумуляторная батарея, панель приборов, штатное электрооборудование, сиденья, эксплуатационные инструкции, выхлоп, бак и банки для жидкого топлива,

скамотого газа и эксплуатационных жидкостей, поддоны безопасности и иные устройства, оборудованные пиропатронами, газы и детали системы выпуска выхлопных газов, в том числе каталитические нейтрализаторы.



4 В зависимости от того, какому салону выдает салон, гражданин может:
А) Самостоятельно снять свой автомобиль с учета в РЭО ГИБДД и поставить соответствующий штамп в свидетельство. Транспортировать автомобиль за свой счет (по Бюджету до 200 рублей) на площадку утилизатора, где также оплачивается услуга утилизации — 3 тыс. рублей, и поставить штамп в свидетельство.
Б) Осомнить теменьшую доверенность на салон, где авто снимается. Пунктом салона займется снятием авто с учета в РЭО ГИБДД и оплатит его на утилизатор. Внес за утилизацию (3 тыс. руб.) оплачивается в салоне. Расходы на транспортировку салона компенсируются из федерального бюджета (не более 5 тыс. рублей). Все процедуры займут около трех дней.



5 В салоне покупатель получает сертификат на 50 тыс. рублей и возможность приобрести автомобиль, на который распространяется сертификат, до 1 ноября 2010 года.



Приобрести новый автомобиль вы сможете до 1 ноября 2010 года



Меры против мэра

Жители Ярового организовались и отстояли тарифы на жилье

Примерно полгода назад у жильцов всех многоквартирных домов Ярового выросла плата за текущее содержание и ремонт жилья. Дело, согласно слухам, банальное до безобразия.

Выросла она, впрочем, неожиданно: хотя руководители управляющих компаний не раз настаивали на повышении платы («Работникам нужно повысить зарплату», — говорили они), сведения о новых тарифах не опубликовали нигде, авторы решения были тоже неизвестны.

Но жители города не стали ждать, пока в проблеме разберется «вышестоящее начальство», и через суд добились признания решения недействительным. Правда, сделать перерасчет пока согласилась лишь одна из двух местных муниципальных управляющих компаний, хотя записанные платежи собирали обе. При этом с 1 июля оба МУПа вообще прекращают работу.

Секретная папочка

— Когда я попросила руководство «Управляющей компании (УК) Яровое» объяснить причины роста тарифов, мне выдали папочку с документами, — рассказывает Наталья Сажнева, предпринимательница и активистка. Тайну роста квартплаты с 1 февраля она узнала из документа под заголовком «Плата за управление, содержание, ремонт общего имущества муниципального жилищного фонда, обслуживаемого МУП «УК Яровое», на 2010 год», принятого 11 января. Утверждал этот документ, как оказалось, глава администрации **Нина Мартынова**.

А между тем полномочий у мэра Ярового на изменение тарифов нет: согласно уставу города это вправе сделать только Городское собрание депутатов. Депутаты же тарифы оставили на прежнем уровне, поэтому Наталья Сажнева вместе с «группой поддержки» через суд потребовала отменить незаконно принятый документ... Ох уж эти просеченные граждане — просто беда для администраторов.

То, чего нет

В чем еще особенность этого судебного процесса, так это то, что отменить надо было, по сути, официально не существующее решение: любой нормативный акт должен быть опубликован, этот не был. И поначалу судья оставила заявление без движения, попросив истцов представить суду то, чего нет, — текст опубликованного нормативного акта.

— Я взяла справку в газете о том, что документ не был опубликован, и суд начался, — объясняет тактику Наталья Владимировна.

Цена вопроса

1 Плата за управление, содержание и ремонт жилья в многоквартирных домах Ярового повысилась с 1 февраля

НА 1,5–2 РУБЛЯ С 1 кв. м

2 У девятиэтажного дома, напугавшего жильцов выросла

С 11,05 ДО 13,10 РУБЛЯ ЗА 1 кв. м

3 Владелец «двушка» (53 кв. м) переплатил за четыре месяца

300–400 РУБЛЕЙ

Размер платы за содержание и ремонт жилого помещения в многоквартирном доме устанавливается:

1 Органом местного самоуправления (в Яровом — Городским собранием депутатов, в Барнауле и Бийске — администрацией) — для тех, кто живет в неперепланированных квартирах и в домах, жильцы которых не приняли решение о выборе способа управления.

2 На общем собрании собственников помещений в многоквартирном доме с учетом предложений управляющей организации — если в доме не создано ТСЖ (ЖСК).

3 Органом управления ТСЖ (ЖСК) в соответствии с уставом.

Источник: Жилищный кодекс РФ, уставы Ярового, Барнаула и Бийска.

В конце концов судья пришла к выводу: если документ применяется фактически, стало быть, обладает признаками нормативного акта. Решение о повышении тарифов было признано недействительным со дня его принятия. По мнению Натальи Сажневой, обе управляющие компании должны были пересчитать тарифы и вернуть всем жильцам переплату. Но сделала это пока лишь одна из компаний — «УК Яровое».

Дело на мэра

В администрации Ярового считают, что активисты просто придирались к «формальностям». Оформи они решение как надо — платили бы граждане без всяких разговоров. Наталья Сажнева, однако, поясняет: в декабре в Городское собрание депутатов обратились старшие по дому почти всех многоквартирных домов с просьбой не повышать тарифы на содержание и ремонт жилья.

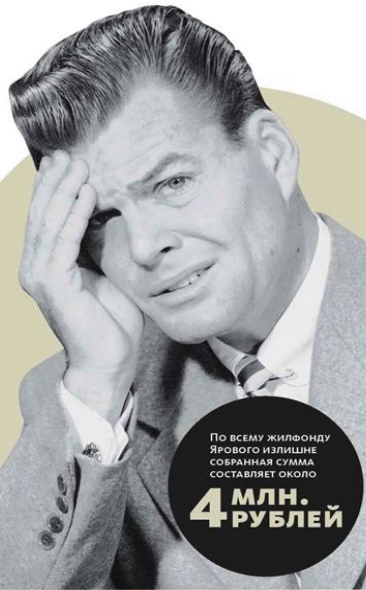
— Никаких объективных причин для этого нет, доклады горожан уменьшились, и, кроме того, управляющие компании не отчитываются перед нами, как они трактуют наши деньги, — говорит она. — И депутаты пошли

нам навстречу, тарифы на жилье они оставили прежними.

Но глава администрации **Нина Мартынова** приняла свое решение. Сегодня оно стало причиной массового протеста со стороны яровчан. Цепью дома организовались и подали заявления в управляющие компании с требованием сделать перерасчет.

— Если бы мы не обратились в правоохранительные органы с требованием возбудить уголовное дело на мэра города по статье «превышение должностных полномочий», боюсь, перерасчет нам бы так и не сделали, — продолжает моя собеседница.

Пока активисты не считают, что добились цели. Половина домов города до 1 июля находилась под управлением второй муниципальной компании — «УК ЖКХ», и здесь перерасчет пока не сделан. А с 1 июля оба МУПа прекращают работу — вместо них управлять всем жилищным фондом города будут две частные компании. Наталья Сажнева опасается: вернуть переплату у второй компании будет невозможно. Она настаивает на возбуждении уголовного дела, потому что считает: только так можно предостеречь правовую ништяки властей.



По всему жилищному фонду Ярового излишне собранная сумма составляет около

4 МЛН. РУБЛЕЙ

Ответ администрации

Михаил Коротких, замначальника отдела ЖКХ администрации Ярового, пояснил, что неправильное оформление решения о повышении платы за текущее содержание и ремонт общего имущества в городе является следствием ошибки, связанной с нехваткой квалифицированных кадров: «Юристы у нас не держатся, зарплата маленькая», — сказал он. Поставив размер оплаты, администрация, по словам г-на Коротких, не вышла за рамки, обозначенные правительством. На вопрос «СК», будет ли сделан жильцам перерасчет, он ответил полагательно — для тех, кто за ним обратится.

КОММЕНТАРИЙ

Ольга Глушкова, начальник отдела мониторинга и перспективного развития управления края по ЖКХ:

— Решение о прекращении деятельности муниципальных управляющих компаний в Яровом абсолютно правильное. Согласно федеральному закону № 185 не менее 80% управляющих организаций в городе должны быть частными, это одно из условий получения средств на проведение капитального ремонта жилых зданий. При этом у частных должно быть не менее 80% многоквартирных домов в управлении.

Перерасчет горожанам будет сделан — оплату за текущее содержание и ремонт общего имущества за следующий месяц им вычтут в меньшем размере. В дальнейшем наше управление рекомендовало новым (частным) управляющим организациям выйти на собрание и предложить самим собственникам квартир рассмотреть вопрос о размере оплаты по каждому дому.

Надежда СКАЛОН.
Тел. 26-60-89.
E-mail: skalon@altapress.ru

Дефицит, которого нет

Почему растут цены на продукты?

Из-за засухи в европейских регионах нервозность на рынке продовольствия возрастает. Федеральные власти ищут виновника роста цен то в зерновом экспорте, то в торговле. А на нашем сайте под публикацией о ценах на сельскохозяйственную продукцию развернулся жесткий обмен любезностями между горожанами и сельчанами, управляющими друг друга в несправедливых зарплатах.

Так или иначе, для крестьян год должен быть удачным. А вот для потребителей — конечной продукции засуха уже обернулась ростом цен на продукты.

Сила оптимизма

В хозяйство «Комариха» Шинюновского района в прошлом году дела шли... сказать что плохо — ничего не сказать. Взяли кредиты, а отдавать — то не с чего: зерновые цены были — лучше не вспоминать. Как продолжалась до лета на падающей конъюнктуре — отдельная история. Но как только начали гореть европейские регионы, цены по всей стране взлетели.

— В этом году, надеюсь, проблем с погашением кредитов не будет, — предполагает Александр Кученко, один из руководителей «Комарихи».

Оптимизм особенно силен у тех, кто сумел придержать зерно.

— Конъюнктура спекулятивная, — говорит Андрей Кожанов,

глава фермерского хозяйства из Михайловского района. — Покупатели звонят по три раза в день, но мы пока ничего не продаем.

— Востребованы абсолютно все культуры: и соя, и лен, и подсолнечник, цена пшеницы третьего класса прошлого года урожая — на уровне 5 500 рублей за тонну, и это цена в хозяйствах, — комментирует Сергей Серов, руководитель комитета по аграрной политике АКЗС.

Г-н Серов считает ситуацию по аграрной политике АКЗС. — Г-н Серов считает ситуацию по аграрной политике АКЗС. — Г-н Серов считает ситуацию по аграрной политике АКЗС. — Г-н Серов считает ситуацию по аграрной политике АКЗС.

...В кабинете президента Совета зернопереработчиков Алтай Виктор Фоминых — хлебопеки из Нижнего Новгорода. Приехали за пшеницей на Алтай, вель в их области с урожаем беда.

— Дождей не было с мая, первый пошел только в середине августа, — говорят они.

В Нижегородской области покупают пшеницу уже по 7 тыс. рублей за тонну, цены на муку и хлеб власти удерживают угрозами. Правда, на Алтае платить по 7 тыс. крестьянам «эмиссары» из Нижнего не готовы: за доставку в область железная дорога возьмет 2,2 тыс. рублей с тонны. Треть от цены!

Сергей Серов прогнозирует: цена пшеницы нового урожая может составить 6 тыс. рублей (за третий класс). Разумеется, прогноз

этот предварительный: урожай в России еще не убран. Но тенденция к укреплению цен наметилась. В августе после объявления запрета на экспорт зерна цены взвели паузу, а в последние дни месяца и первые дни осени тонна пшеницы всех классов, по данным агентства «СовЭкон», подросла на Алтае примерно на 200 рублей.

Как росла гречка?

Но самый большой вопрос момента — как все это отразится на потребительском рынке. Дала ли аграриям возможность улучшить финансовые показатели, не исключает он и рост зарплат. По его данным, себестоимость зернового производства в прошлом году составляла от 2–2,5 рубля за кг в лучших хозяйствах до 3,5–3,8 в худших, и в этом году показатели примерно такие же.

А тем временем уже в августе продукты дорожали быстрее, чем все остальное. Крупы, например, стали дороже в среднем на 17%.

А тем временем уже в августе продукты дорожали быстрее, чем все остальное. Крупы, например, стали дороже в среднем на 17%.

— До сегодняшнего дня мука производится из денежного урожая прошлого года, — считает Сергей Серов. — Что самое парадоксальное, так это гречка. Крестьяне ее сжали в переработку по 8–12 рублей за кг. В торговлю она поступила по 23–25 рублей. В этом году ни одного килограмма не убрали, а что сделала торговля? На днях проехали магазины, в некоторых 850-граммовая пачка стоит 52 рубля. Алтай в этом году посеял на 30 тысяч га больше гречки, дефицита быть не может.

Психология рынка

О том, что дефицита нет и быть не может,

говорит и президент РФ Дмитрий Медведев. Дефицита нет — а цены растут. Почему? Во-первых, далеко не все зерно элеваторы купили по дешевке.

— В собственности элеваторов — мизер, основная часть зерна либо находилась на хранении, либо отнеслась к интервенционному фонду, — говорит г-н Фоминых.

Во-вторых, неурожай для России — объективная реальность. В этом году страна, по прогнозам Минсельхозразвития, из-за засухи соберет на 30–35 млн. тонн зерна меньше, чем в прошлом. С учетом переходивших остатков баланс сходится (см. «Зерновой баланс-2010»). Но ряд экспертов предполагает: данные об остатках сильно завышены. И кто знает, что правда, что нет.

Ну, а когда на объективные причины накладывается страх неопределенности, эффект получается соответствующий. По данным «СовЭкон» на 2 сентября, трейдеры и переработчики готовы закупить гречку нового урожая в Алтайском крае по цене до 20 тыс. рублей за тонну (цены прошлого сезона — 8–12 тыс.).

По мнению Андрея Кожанова, «успокоить» рынок могло бы оглашение Минсельхозом ценных ориентиров.

— Если бы было сказано, что оптимальная цена на пшеницу, скажем, шесть тысяч рублей за тонну, — говорит он.

Одно властью пока ищут, кого бы назначить в новом в росте

8 Цены
4 МЛН. ТОНН —

примерно такой урожай планируют собрать на Алтае. В 2009-м собрали около 6 млн.

8 КОММЕНТАРИЙ

Виктор Фоминых, президент Союза зернопереработчиков Алтай: — Я не исключал, что масштабы засухи в европейских регионах преувеличены. Можно говорить, что все стерпели, а когда дело дойдет до уборки, вместо 30 центнеров с гектара все же соберут, скажем, 20, и это зерно будет поступать на рынок. В этом случае обвалится цена на рынке присутствия нашей продукции. И тогда мы просто не сможем продать зерно и продукция переработки в эти регионы по достойной цене.

цен. Влияет ли это на рынок? Пока не особенно. Вопрос, как помочь малообеспеченным и снизить им затраты на приобретение продуктов питания, в правительстве, к сожалению, так и не обсуждается. Договариваясь, правда, о заморозке розничных цен на гречку — такая возможность есть в Законе «О торговле».

— Если заморозят цены в торговле, фактически их заморозят и у крестьян, такие меры неэффективны, — уверяет Виктор Фоминых.

Надежда СКАЛОН, Тел. 26-60-83 E-mail: skalon@altapress.ru

Зерновой баланс-2010

62–63 МЛН. ТОНН —

СТОЛЬКО ЗЕРНА, ПО ПРОГНОЗАМ МИНСЕЛЬХОЗРАЗВИТИЯ, СОБЕРЕТ РОССИЯ В 2010 ГОДУ (В 2009-м СБОРАЛИ 97 МЛН.)

4 МЛН. ТОНН

РЕАЛЬНЫЙ УРОЖАЙ МОЖЕТ ОКАЗАТЬСЯ ВЫШЕ, ТАК КАК В СТАТИСТИКЕ МОЖЕТ НЕ БЫТЬ ОПРОЖДЕНО ЗЕРНО, ГИРАНОСО СПИСАНЫ ИЗ-ЗА ЗАСУХИ ПОЛЕЙ (ДО 4 МЛН. ТОНН)

21–26 МЛН. ТОНН —

ПЕРЕХОДЯЩИЕ ОСТАТКИ ПРОШЛЫХ ЛЕТ, ПО ДАННЫМ МИНСЕЛЬХОЗА

77–78 МЛН. ТОНН —

ПРОГНОЗ ПОТРЕБЛЕНИЯ (ПРОДОВОЛЬСТВЕННОЕ ПЛОС ФИНАНСОВОЕ ЗЕРНО)



От 2 до 3,8 РУБЛЯ ЗА КГ
СОСТАВЛЯЛА СЕБЕСТОИМОСТЬ ЗЕРНОВОГО ПРОИЗВОДСТВА В ПРОШЛОМ ГОДУ

КТО ДОЛЖЕН ПРИДУМЫВАТЬ ИНФОГРАФИКУ ?

Это прежде всего профессиональная журналистская работа!

Не дизайнера, редактора, ответсека или шеф-редактора, а именно журналиста!

Посыл должен идти от автора, а вот потом можно переходить к командному взаимодействию.

СВОБОДНЫЙ
КУРС

3D-ИНФОГРАФИКА



Кокс, вагоны и патроны

Чем торгует
Алтай с другими
государствами

В 2009 году, когда у Алтайского края надвинулась внешняя торговля, региональные чиновники (как правило, делегациями, в которые включались и бизнесмены) в среднем раз в месяц совершали зарубежные визиты для презентации экономического потенциала края и проведения переговоров. И вот по итогам первых шести месяцев 2010 года внешнеэкономический товарооборот продемонстрировал рост. Безусловно, это результат некой стабилизации мировой экономики. Но и нашим чиновникам за их усилия тоже надо сказать спасибо.

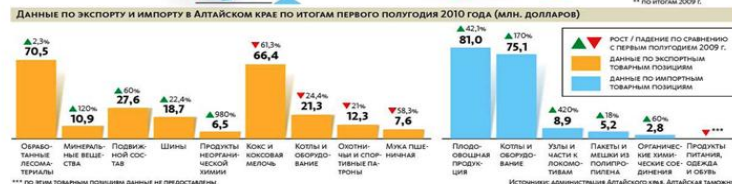
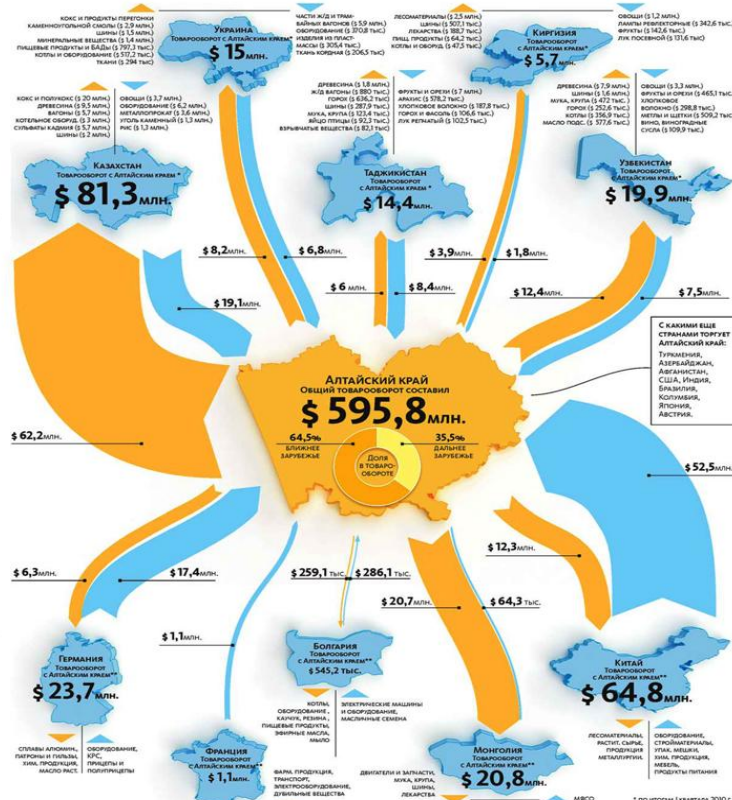
За первое полугодие 2010 года внешний товарооборот края составил \$ 595,8 млн. (это сопоставимо с оборотом сети «Марина-Гар» за 2008 год). Это 108,1% каналогичному периоду прошлого года. Причем со странами ближнего зарубежья мы стали торговать более активно (рост 44,4%), а вот с дальним зарубежьем поуже – снижение на \$ 73,5 млн., или 25,7%.

За этици обобщенными цифрами стоят любопытные частные факты. Например, кокс и коксовая мелочь, даже после снижения объемов отгрузки за рубеж в 2,5 раза остается ключевыми экспортными позициями края. Более половины реализованного кокса приходится на Казахстан, а 23,1% – на Индию. Экспортные поставки вагонов, напротив, выросли в полтора раза. Причем основной успех здесь был обеспечен контрактами опять же с Казахстаном, куда направлено 500 железнодорожных вагонов, или 20 процентов этих сделок – \$ 23,7 млн. (в целом за полугодие вагонов продано на \$ 27,6 млн.).

Заслуживает внимания опыт Китая и Киргизии. Китайская сторона, которая продолжает оставаться основным контрагентом по поставкам тканых пакетов и мешков из полипропилена, за шесть месяцев 2010 года увеличила объем импорта этой продукции на 18%, выручив свыше \$ 5,2 млн. А Киргизия в этом году успешно организовала поставку рефлекторных ламп на \$ 342,6 тыс. Для сравнения: фруктов Киргизия продала нам на \$ 142,6 тыс.

Отдельное слово о Белоруссии. Этого государства сейчас нет в списке внешнеэкономических партнеров, составленном по итогам полугодия в администрации края. Это объясняется техническими нюансами таможенного оформления и вовсе не говорит об отсутствии торговых отношений с Белоруссией. Напротив, за I квартал 2010 года товарооборот составил \$ 8,7 млн., и при таких темпах он точно перекроет результат года прошлого.

Павел ДЕМИН.
Инфогарфия
Евгения СМОЛЯКА.



Месячник футбола

Где смотреть игры чемпионата мира-2010

Матчи чемпионата мира 11 июня по 11 июля будут транслировать Первый канал и ВГТРК. «Первый» покажет в прямой трансляции 26 игр, 18 матчей группового турнира, в том числе встречу открытия ЮАР – Мексика, и восемь игр плей-офф включая игру за третье место. Комментировать матчи на «Первом» будут Виктор Гусев, Андрей Голованов, Василий Ковов и в качестве эксперта – наш земляк Алексей Смиртин. Еще одним пригласенным специалистом будет Геннадий Орлов с «НТВ-Плюс» (этот канал станет делать только ежедневную программу «Футбольный клуб на чемпионате мира»). Телеканалы «Россия 1» и «Россия 2» покажут 30 матчей группового этапа. Кроме того, восемь игр плей-офф включая финал будет транслировать «Россия 1».

Инфографика Евгения СМОЛКА.

Жюль Римэ
(14.10.1873 — 26.10.1956)
Основатель и президент Парижского футбольного клуба «Ред Стар», затем президент Федерации Футбола Франции и, наконец, третий президент ФИФА. Находился на посту с 1921 по 1954 год, так самым установив абсолютный рекорд правления организацией: его президентский мандат был действителен в течение 33 лет без перерыва.

Стоит и история создания ФИФА, являясь пионером развития футбола на европейском континенте. Всю европейскую историю олимпийского футбольного турнира, стал главным водном в области проведения чемпионатов мира по футболу, вплоть до 1970 года его имя значилось в названии чемпионатов Кубка.

Международная федерация футбола (англ. Federation Internationale de Football Association, сокр. FIFA, в русской транслитерации ФИФА) — структура, управляющая всеми мировыми футбольными организациями. Штаб-квартира ФИФА находится в швейцарском городе Цюрихе. На данный момент президентом ФИФА является Зепп Блаттер.



Землемя чемпионата мира по футболу 1930 года. Землемя чемпионата мира по футболу 2010 года.

ADIDAS JABULANI
Внутренний каркас (поддерживающий ткань). Специальные бороздки, упругающие аэродинамику и сцепление мяча.



Камера. Специальные бороздки, упругающие аэродинамику и сцепление мяча.

JABULANI — официальный мяч чемпионата мира-2010 в Южной Африке. Данный мяч разработан компанией Adidas специально для чемпионата мира по футболу-2010.

Пирамидальные и треугольные панели, сформированные в виде сферы.

Мячи, которыми игрался финальный матч чемпионата мира по футболу 1930 г. Слева — аргентинский мяч, справа — уругвайский.

Вулсом — специальная сетка, предотвращающая удары футболиста. Главными отличиями от обычной сетки является наличие шипов на поверхности.

Название «Jabulani» происходит из коренного зулусского языка и в буквальном переводе означает «призрачный».



Обычно футбольные клубы заказывают несколько моделей формы: «домашние матчи», «выездные матчи» — тренировочную форму; «champion league» — для международных матчей.

Футболки и трусы шьют из синтетических волокон, способных выводить влагу на внешнюю поверхность ткани, в месте повышенной нагреваемости тела есть вентиляционные вставки. Особая ткань не позволяет ткани намокнуть, а тефлоновая нить делает ее гладкой и не пропускает.

Полочки и трусы шьют из синтетических волокон, способных выводить влагу на внешнюю поверхность ткани, в месте повышенной нагреваемости тела есть вентиляционные вставки. Особая ткань не позволяет ткани намокнуть, а тефлоновая нить делает ее гладкой и не пропускает.

Полочки и трусы шьют из синтетических волокон, способных выводить влагу на внешнюю поверхность ткани, в месте повышенной нагреваемости тела есть вентиляционные вставки. Особая ткань не позволяет ткани намокнуть, а тефлоновая нить делает ее гладкой и не пропускает.

Полочки и трусы шьют из синтетических волокон, способных выводить влагу на внешнюю поверхность ткани, в месте повышенной нагреваемости тела есть вентиляционные вставки. Особая ткань не позволяет ткани намокнуть, а тефлоновая нить делает ее гладкой и не пропускает.

Полочки и трусы шьют из синтетических волокон, способных выводить влагу на внешнюю поверхность ткани, в месте повышенной нагреваемости тела есть вентиляционные вставки. Особая ткань не позволяет ткани намокнуть, а тефлоновая нить делает ее гладкой и не пропускает.

Полочки и трусы шьют из синтетических волокон, способных выводить влагу на внешнюю поверхность ткани, в месте повышенной нагреваемости тела есть вентиляционные вставки. Особая ткань не позволяет ткани намокнуть, а тефлоновая нить делает ее гладкой и не пропускает.

ГОРОДА И СТАДИОНЫ ЧЕМПИОНАТА МИРА ПО ФУТБОЛУ-2010



Ростуфер — «Робт Блокен» Вместимость — 44 530

Платина — «Лобус Версвелд» Вместимость — 31 700

Полонане — «Титер Москва» Вместимость — 64 000

Нелсон — «Момбела» Вместимость — 43 589

Йоханнесбург — «Соккер Сити» Вместимость — 94 700

Стадион «Юна Кола Парк» Вместимость — 62 367

Дурбан — «Макс Мавиб» Вместимость — 70 000

Порт-Элизабет — «Мандела-Бей» Вместимость — 48 000

Кайтан — «Кайтан» Вместимость — 69 070

Блумфонтейн — «Кэп-Тейт» Вместимость — 69 070

Иногда футбольные клубы заказывают несколько моделей формы: «домашние матчи», «выездные матчи» — тренировочную форму; «champion league» — для международных матчей.

ФИНАЛ ЧЕМПИОНАТА МИРА ПРОЙДЕТ НА СТАДИОНЕ «СОККЕР СИТИ» В ЙОХАННЕСБУРГЕ
Строительство стадиона было начато в 1996 году, а открыт «Соккер Сити» был в 1989-м. В 2009 году в рамках подготовки к финальному стадию ММ-2010 был капитально модернизирован.

Количество мест — 94 000
Объем бетона — 65 000 м³
Арматура — 7 000 тонн
Сваи — 1 200
Кирпичная кладка — 80 000 м³
Кровля — 370 000 м²
Металлоконструкция — 7 100 тонн

ПРИЗ ЧЕМПИОНАТА МИРА ПО ФУТБОЛУ И ЕГО ОБЛАДАТЕЛИ

Приз Жюль Римэ
Высшая награда в 1930–1970 гг. Назван в честь президента ФИФА Жюль Римэ, который в 1929 году стал инициатором проведения всемирного футбольного турнира, 19 декабря 1983 года был впервой из шестнадцати Бразильской футбольной конфедерации.



Позолоченное серебро 925-й пробы. Давуит. 3,8 кг. 35 см.

Кубок мира ФИФА
Высшая награда с 1974 г. Назван в честь президента ФИФА Жюль Римэ, который в 1929 году стал инициатором проведения всемирного футбольного турнира, 19 декабря 1983 года был впервой из шестнадцати Бразильской футбольной конфедерации.



5 килограммов 18-каратного золота. Малакит. 6,175 кг. 36 см.

Обладатели Кубка мира

Бразилия	Аргентина
Италия	Уругвай
Германия	Англия
Франция	Южная Африка

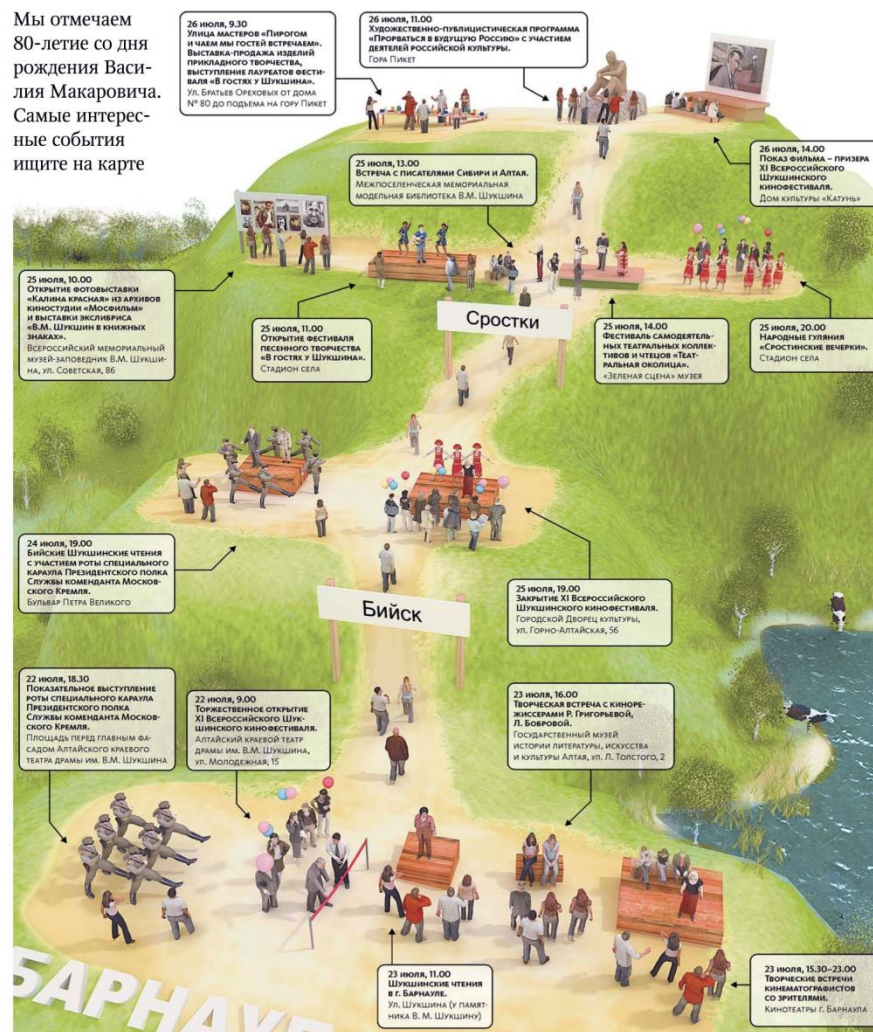
Единственный человек, три раза становившийся чемпионом мира как игрок, — Пеле.

SG (Soft Goal) — для матчей или сырых футбольных газонов; FG (Firm Goal) — для большинства твердых естественных футбольных газонов; HG (Hard Goal) — для искусственных или твердых естественных поверхностей.

Год проведения чемпионата	70	70	84	88	140	126	89	89	95	97	103	146	132	141	171	161	147	
Страна проведения	Уругвай	Италия	Чехословакия	Чехословакия	Бразилия	Мексика	Мексика	Мексика	Мексика	Мексика	Мексика	Испания	Испания	Испания	Франция	Франция	Южная Африка	
Финал	Уругвай vs Франция	Италия vs Италия	Чехословакия vs Чехословакия	Чехословакия vs Чехословакия	Бразилия vs Италия	Бразилия vs Италия	Бразилия vs Италия	Бразилия vs Италия	Бразилия vs Италия	Бразилия vs Италия	Бразилия vs Италия	Испания vs Франция	Испания vs Франция	Испания vs Франция	Франция vs Франция	Франция vs Франция	Южная Африка vs Южная Африка	
Финал состоится	30 июня 1930 г.	30 июня 1934 г.	30 июня 1938 г.	30 июня 1950 г.	30 июня 1954 г.	30 июня 1958 г.	30 июня 1962 г.	30 июня 1966 г.	30 июня 1970 г.	30 июня 1974 г.	30 июня 1978 г.	30 июня 1982 г.	30 июня 1986 г.	30 июня 1990 г.	30 июня 1994 г.	30 июня 1998 г.	30 июня 2006 г.	30 июня 2010 г.

Шукшинские дни на Алтае

Мы отмечаем 80-летие со дня рождения Василия Макаровича. Самые интересные события ищите на карте



Богородицкий, Московский, Советский

Каким был главный проспект Барнаула 100 лет назад?

В этом году проспект Ленина отметит свой юбилей – исполняется 110 лет с тех пор, как переулок, в XIX веке именованный Московским, официально получил статус проспекта. Произошло это в январе 1900 года решением Барнаульской городской думы.

По словам Натальи Самойловой, специалиста социального зала библиотеки им. Башунова, будущей проспект был одной из первых улиц, появившихся в Барнауле.

Как следует из исторических документов, Московский улица стала называться только в начале XIX века, благодаря тому что от ее северной части начинался путь на Московский тракт – важнейшую для Сибири торговую дорогу. В этот же период здесь были сооружены купеческие лавки, создана базарная площадь (сегодня – Центральный рынок) и построен дом начальника Алтайских заводов. К началу XX века Московский проспект стал главной торговой улицей Барнаула: здесь появились кирпичные магазины с витринами и рекламой, яркие купеческие дома и с 1900 года – электрическое освещение. А в 1913 году проспект получил статус «магистральной» улицы.

В 1924-м проспекту было присвоено имя В. И. Ленина. К 30-м годам здесь были разрушены почти все часовни и церкви (часть к настоящему времени восстановлена), а накануне Великой Отечественной войны построены краевой комитет ВКП(б)–КПСС, гостиница «Алтай», кинотеатр «Родина», многоэтажный дом военнаеда и ДК БМК.

В 1951 году по проекту архитектора Ф. К. Додицы на проспекте появились жилые пятиэтажки, Дом союзов, строительный техникум, медицинский институт и здание горкома КПСС. В 1990–2000-х годах проспект был благоустроен – тополя на бульваре заменены березами и елями, появились малые архитектурные формы и восстановлены часовни.

Станислава САЗОНОВА.
Тел. 63-31-33.
E-mail: sazonov@yandex.ru
Инфографика Евгения СМОЛЯКА.

СПРАВКА

Протяженность пр. Ленина – 85 км. Ширина – 42 метра. За свою историю он неоднократно менял название: Богородицкий переулок (в конце XVIII – начале XIX века); Московская улица, Московский переулок (в XIX веке); Московский проспект (с 1900 года); ул. Бульварная, Саратов, Советский переулок (после 1917 года); проспект Ленина (с 1924 года).

Душманья роща. Располагалась между нынешними ул. Чкалова и ул. Димитрова, сейчас на этом месте находится корпус АГМУ и АЛУГТУ

Католический костел, ныне аптека №4

Никольская полковая церковь

КАЗАНЫ

Александровская часовня

ДОМ НАЧАЛЬНИКА АЛТАЙСКОГО ГОРНОГО ОКРУГА, ныне администрация г. Барнаула

ЗДАНИЕ ДУХОВНОГО УЧИЛИЩА

ДОМ КУПЦОВ МАЛЬЦОВЫХ, ныне Дворец бракосочетания

ЛИТОВСКАЯ ЦЕРКОВЬ СС. ПАВЛА (НЕ СОХРАНИЛАСЯ)

ТОРГОВЫЙ ДОМ И.И. ПОЛКОВА, ныне магазин «Красный»

ГОРОДСКАЯ ДУМА, сейчас музей «Город»

ПЕТРОПАВЛОВСКИЙ СОВОР (НЕ СОХРАНИЛСЯ)

С 28 АВГУСТА 2004 ГОДА здесь находится часовня Святого равноапостольного князя Владимира. Часовня построена в память о тюркической революции мэра Барнаула Владимира Баварина

БАЗАРНАЯ ПЛОЩАДЬ, ныне ЦЕНТРАЛЬНЫЙ РЫНОК

ОДИГИТРИСКАЯ ЦЕРКОВЬ (НЕ СОХРАНИЛАСЯ)

НАЗВАНИЯ УЛИЦ

- ул. ПЕТРОПАВЛОВСКАЯ (ул. ПОЛУЗНОВА)
- ул. ИРКУТСКАЯ (ул. ГОШЫНА)
- ул. КУЗНЕЦКАЯ (ул. ГОГОЛЯ)
- ул. ТОМСКАЯ (ул. КОРОЛЕНКО)
- ул. БИЙСКАЯ (ул. НИКИТИНА)
- ул. ПАВЛОВСКАЯ (ул. АНАТОЛИЯ)
- ул. СУЗУНСКАЯ (ул. ИНТЕРНАЦИОНАЛЬНАЯ)
- ул. БЕРСКАЯ (ул. ПРОЦЕТАРСКАЯ)
- ул. ПОЛКОВАЯ (ул. ПАРТИЗАНСКАЯ)
- ул. 1-я АЛТАЙСКАЯ (ул. ЧЕРНЫШЕВСКОГО)
- ул. 2-я АЛТАЙСКАЯ (ул. ЧКАЛОВА)



Петр Козьмич Фролов (1775–1839). В 1817 году назначен начальником округа Кольважно-Воскресенских заводов. В 1822 году назначен Томским гражданским губернатором. В 1830 году вышел в отставку, уехал в Петербург. Жил в здании на пр. Ленина, 17 в XIX веке.



Павел Петрович Аносов (1799–1851) – выдающийся русский ученый-металлург. Занимался изучением свойств стали. Жил в здании на пр. Ленина, 17 (летом 1847–1850 гг.), когда посетил Алтай по служебным делам. В 1963 году его именем была названа одна из барнаульских улиц.

Ярмарка неплатежей

Как «плохие» долги становятся ценным товаром?

Можно ли избавиться от старых ненужных вещей и при этом извлечь прибыль? Вполне!

Например, так действуют банки Алтайского края, которые все чаще продают кредиты с имеющейся просроченной задолженностью. В роли покупателей выступают коллекторы – агентства по возврату долгов.

В последнее время число заемщиков, задерживающих платежи по кредиту, растет, а имеющиеся долги «стареют». Чем старше долг, тем сложнее их вернуть. К тому же само их наличие требует резервирования банком значительных средств. Поэтому продавать проблемные долги банкам становится выгоднее, чем осуществлять их взыскание. – рассказывает Иван Шехо, генеральный директор «Региональной организации по возврату долгов».

Так, в прошлом году РОВД выкупило долги у нескольких кредитных организаций более чем на 40 млн. рублей. Средняя сумма задолженностей, приобретаемых агентством, равнялась 1 млн. рублей. Самый же крупный долг, выкупленный РОВД у юрлица, составил почти 4 млн. рублей.

При этом покупка «плохих» долгов становится все более выгодной. Если раньше при продаже долгов с обеспечением банк был готов сделать скидку в 20%, то теперь аналогичные сделки совершаются при дисконте, составляющемся до 60% от суммы долга. Необеспеченные долги продаются всего за 2–3% от первоначальной стоимости.

По словам Ивана Шехо, в большинстве случаев сделки с проблемного заемщика удается выискать. В итоге довольны все: банк избавился от просрочки и высвободил резервы, клиент прощается с долгом, коллектор считает прибыль.

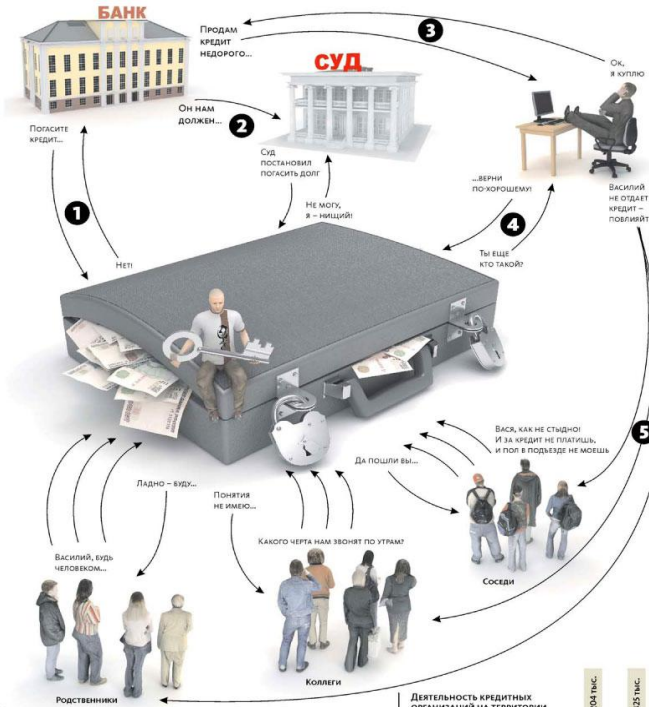
Какая польза обществу? Серьезная, считает Иван Шехо. «Банк освобождается от долгов, а это значит, что снижается риск для кредитования. Заработав на механизм кредитования – будущая развитая предпринимательства. Так же и с человеком: не обремененный долгами, он может дальше работать, производить и продавать», – объясняет коллектор.

Вывод:

3 года

составляет срок исковой давности по ипотечным кредитам, теряется возможность истребовать долг.

Олег КОПЫЛОВ.
Тел. 26-60-99.
E-mail: kopylov@altapress.ru
Инфографика Евгения СМОЛЯКА.



- 1 После того как заемщик банка перестает совершать платежи, кредит относят к категории проблемных. Банк начинает навязывать плечо и просит клиента погасить задолженность.
- 2 После 90 дней просрочки кредитор подает судебный иск клиенту и требует вернуть всю сумму кредита с процентами, удаётся это не всегда.
- 3 Коллекторское агентство получает информацию о наличии проблемных кредитов в банке и делает предложение об их выкупе. Сначала заявку коллекторов анализируют в местном отделении банка, потом в региональном управлении. Если банк федеральный, окончательное решение принимают в головном офисе в Москве. Процесс рассмотрения предложения в среднем занимает четыре месяца. Если банк согласится продать проблемные кредиты, стороны переходят к оговоренной цене. Неудачные залогом кредиты банк готов продать за 2–3% от первоначальной стоимости. На займы с залогом банк устанавливает гораздо меньшую скидку. После того как все формальности улажены, стороны заключают договор цессии. Проблемный кредит списывается с баланса банка. С этого момента все права на долг заемщика переходят к коллектору.
- 4 Начинается стандартная работа по реструктиванию долга. Сначала коллектор предлагает должнику более мягкие условия погашения кредита (увеличение срока погашения, уменьшение суммы платежей, отсрочку).
- 5 Если должник не идет навстречу, коллектор оказывает давление на его родственников, коллег и соседей (звонит в выходные дни в 7 часов утра).



Гречка – наше все?

Этот злак вызвал в 2010 году небывалую потребительскую лихорадку

В этом году слово «гречка» может побить в России все рекорды узнаваемости. О ее цене и дефиците говорят экономисты, журналисты, видные политики, а президент страны провел по гречке специальное совещание.

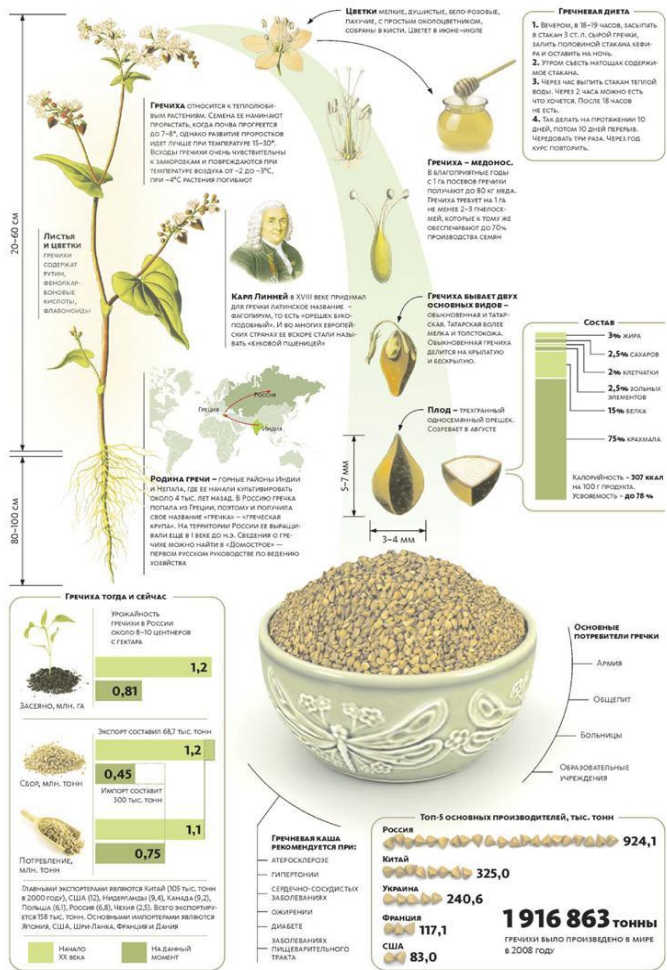
А если разобраться, так ли уж гречка важна для нас? По информации одной из энциклопедий, Россия занимает первое место в мире по ее употреблению. В русской национальной кухне повсюду каша из гречневых блины, индоги и даже супы. А вот известные германцы французы предпочитают гречиху только для сбора меда. Популярна в России и гречневая диета. Как утверждают специалисты, она очень эффективна и за неделю позволяет сбросить до 5 кг лишнего веса. Гречка активно применяется в медицине. Отвар ее листьев рекомендуют при гипертонии, кори, лучевой болезни и других серьезных нарушениях здоровья. Шелуха гречки тоже полезна, она хорошо прокусывает воздух и принимает форму тела, поэтому ею наполняют подушки. На Востоке они используются уже несколько столетий, более 70% японцев спят именно на таких подушках.

Но, как ни крути, для большинства россиян гречка не является продуктом первой необходимости. В основном ее используют как традиционный гарнир. Если бы она все-таки исчезла с прилавков магазинов, ее место в нашем рационе заняли бы другие крупы. Каша, не менее полезная.

Очевидно, что причиной «гречневой лихорадки» в России стали неблагоприятные погодные условия, которые повлекли за собой снижение урожая гречихи. Свой вклад в сложившийся ажиотаж в той или иной степени сделали переработчики, посредники и розница, пожелавшие получить сверхприбыль.

Но ажиотаж успокаивают разволнованный народ: в ближайшее время ситуация должна выровняться. Оптимизма добавляет и заявление губернатора Александра Карпина (в прошлом году наш регион собрал порядка 46% всего урожая гречихи), который пообещал накормить крупой туземли не всю Россию. Гречка нового урожая уже есть в магазинах. Одновременно идут поставки крупы из Китая. Есть вероятность, что уже через две-три недели цены на нее стабилизируются и лихорадка спадет.

Анна ЕЛЬЧИЦЕВА.
Тел. 26 60 89.
E-mail: ip_delo@altapress.ru
Информация Евгения СМОЛЯКА.



Полной ложкой

На Алтай пришел сезон варенья

— Сейчас многие перестают варить варенье — покупают морозильные камеры и всю зиму едят замороженные ягоды. Это правильно, но и с использованием термической обработки можно так законсервировать ягоды, что полезные вещества в них сохранятся, — говорит **Дора Дейсинг**, научный сотрудник лаборатории переработки плодов и ягод НИИ садоводства Сибири им. М. А. Лисавенко. — Все зависит от технологии переработки, от того, какие ягоды люди берут.

По словам Доры Ивановны, самое витаминное варенье получается из ягод с высокой кислотностью: смородины, облепихи и некоторых сортов жимолости.

— Мы сейчас делаем протертые массы и уменьшаем в них количество сахара. Он все равно вреден, правда? А сохранить продукт и витамины при правильной термической обработке можно и с небольшим количеством сахарозаменителя.

Вот один из лучших способов термической обработки ягод: протереть с сахаром облепиху или черную смородину доводит до кипения, пять минут кипятят, разливают в банки и закатывают. Эти ягоды хорошо желируются. Для того чтобы желе (и вообще любое варенье) хорошо сохранилось, а ягоды не лишились витаминов, можно, разлив его по банкам, 15 минут стерилизовать в водяной бане, а потом закатать металлическими крышками.

Малокислотные ягоды — земляника, малина, ирга — очень привередливые. Варенье из них требует большого количества сахара, иначе оно быстро закисает и плохо хранится. Такие ягоды лучше морозить, а если уж будете варить, старайтесь съесть варенье в первые недели зимы.

Вообще, правильное поедание варенья — это целая наука. Культурный человек в начале зимы пьет чай с вареньем-пятиминуткой, с вареньем, которое и не варилось, а просто подогрелось для растворения сахара, а уж варенье из кислых ягод с более серьезной термической обработкой прибегает на конец зимы — начало весны.

ЦИТАТА

Станислав Хабаров, ученый-садовод, доктор сельскохозяйственных наук: — Ягоды — это не белки, жиры и углеводы. Это биологически активные соединения. Мы должны ежедневно употреблять маленькую порцию этой продукции, и она обеспечит нам среднюю продолжительность жизни.

Тина КОТ.
Инфографика
Евгения СМОЛЯКА.

Что необходимо для приготовления идеального варенья



Плоды — спелые, чистые, без гнили и червоточин. Необходимо использовать только белый сахар. Емкости для варки эмалированные или из нержавеющей стали, широкие, с низкими краями.

ЧАЙ



Чай к варенью обязателен: при дефиците жидкости поступающая в кровь глюкоза вызывает обезвоживание тканей и нарушает обмен веществ.

РЕЙТИНГ САМЫХ ПОПУЛЯРНЫХ ПЛОДОВ ДЛЯ ВАРЕНИЯ

- I МЕСТО**
Малина
- II МЕСТО**
Смородина
- III МЕСТО**
Клубника
- IV МЕСТО**
Яблоки
- V МЕСТО**
Вишня
- VI МЕСТО**
Слива



ВАРЕНЬЕ В ВАРИАНТАХ

<p>ЦИТАТА</p> <p>Станислав Хабаров, ученый-садовод, доктор сельскохозяйственных наук: — Ягоды — это не белки, жиры и углеводы. Это биологически активные соединения. Мы должны ежедневно употреблять маленькую порцию этой продукции, и она обеспечит нам среднюю продолжительность жизни.</p> <p>Тина КОТ. Инфографика Евгения СМОЛЯКА.</p>	<p>Ягоды в сиропе Растворяют сахар в воде (от 1/2 до 1 стакана на 1,5 кг сахара), кипятят, снимают пену, процеживают, закладывают плоды и варят до готовности. Вместо воды лучше использовать сок. Плюсы: - хорошо хранится. Минусы: - трудоемкий способ - при отклонении от рецептуры утрачивает товарный вид. - быстро засахаривается.</p>	<p>Варенье-пятиминутка Ягоды засыпают густым сиропом, кипятят, держат на огне 5 минут. Готовое варенье закатывают крышками. Плюсы: - сохраняет до 70% витаминов, изначальный вкус и цвет плодов. Минусы: - берет меньше сахара (берется меньше: 500-700 г на 1 кг ягод). - хранится лишь в холодильнике.</p>	<p>Холодное варенье Ягоды перетирают с сахаром (1,5 кг пектина на 1 кг ягод) деревянным пестиком до однородной массы. В банки поверх варенья насыпают слой сахара толщиной 1 см. Плюсы: - сохраняет до 95% витаминов и минералов. Минусы: - хранится лишь в холодильнике.</p>
---	---	---	--

По данным НИИ питания им. Сеченова, варенье по калорийности не уступает шоколадным десертам. Витаминной в нем содержится не более 10-30%, оно содержит в 2-3 раза меньше калориозной и витаминной группы В и в 4-5 раз меньше никотиновой кислоты, чем исходный продукт. Термическая обработка на 80% разрушает витамин С. Лучше всего при варке витамины сохраняются в смородине и в облепихе.

ЧЕМУ УЧИТ РАБОТА НАД ИНФОГРАФИКОЙ ?

Инфографика — один из элементов стимулирования командной работы

Инфографика помогает обрести важные навыки: сбора информации, обработки и анализа данных

ЧТО В ИТОГЕ ПОЛУЧАЕМ?

- Информативность
- Понятность
- Ясную композицию
- Наглядность
- Эстетическую привлекательность

Второй этап редизайна и репозиционирования газеты

СВОБОДНЫЙ
КУРС

Ваше дело |

Семья в уральском аэропорту
Что и дальше...
Взрослым в дороге...
Взрослым в дороге...
Взрослым в дороге...

Есть ли угроза Алтаю?
Как политический кризис на Украине повлиял на наш регион: комментарии экспертов, перспективные заключенных контрактов, неомодные монеты

Первые деньги для АПК пошли в районы
В Алтайском крае на этот раз...
В Алтайском крае на этот раз...
В Алтайском крае на этот раз...

«Алтайвагон» продал вагоны новой модели
В Алтайском крае на этот раз...
В Алтайском крае на этот раз...
В Алтайском крае на этот раз...

Уважаемый читатель!
Ваше дело |

Подписаться и больше узнать

Почтовый индекс 111111

Ваше дело

Геннадий Шендерович / Фото: Илья Смирнов



Заглянув в 2016-й
В конце решения, как надо
развивать территорию

Посчитали во глаголос
Нам определился размер
туристского в регионе

стр. 2 | Экономика

стр. 4 | Экономика

регион

«Мария-Ра» посчитала миллиарды

Министерство природных ресурсов и экологии РФ посчитало, что в 2014 году компания «Мария-Ра» получила 11 млрд рублей, что в три раза больше, чем годом ранее.

В 2014 году «Мария-Ра» получила 11 млрд рублей, что в три раза больше, чем годом ранее. Это связано с тем, что компания получила разрешение на добычу газа в 2013 году, что позволило ей начать добычу и экспорт газа. В 2013 году компания получила 3,6 млрд рублей, что в два раза больше, чем годом ранее. В 2012 году компания получила 1,8 млрд рублей, что в два раза больше, чем годом ранее.

дело

Заводы не платят за электроэнергию

Прокуратура в Калининградской области потребовала от предприятий заплатить за электроэнергию.

Прокуратура в Калининградской области потребовала от предприятий заплатить за электроэнергию. Это связано с тем, что предприятия не платят за электроэнергию, что является нарушением законодательства. Прокуратура требует от предприятий заплатить за электроэнергию, что является нарушением законодательства.

проект

«Ростелеком» установит камеры

«Ростелеком» установит камеры в Калининградской области для обеспечения безопасности.

«Ростелеком» установит камеры в Калининградской области для обеспечения безопасности. Это связано с тем, что компания получила разрешение на установку камер, что является нарушением законодательства. «Ростелеком» требует от компаний заплатить за установку камер, что является нарушением законодательства.

новолдница

«Бориславострой» помыл закончить

«Бориславострой» помыл закончить строительство в Калининградской области. Это связано с тем, что компания получила разрешение на строительство, что является нарушением законодательства. «Бориславострой» требует от компаний заплатить за строительство, что является нарушением законодательства.

Труба жаждет окупаемости

Потребление газа в крае пока не соответствует объемам инвестиций



Объемы финансирования газификации Калининградской области за счет всех источников (млрд. рублей)

2013 г.	1,8
2014 г.	11,0
2015 г.	11,0
2016 г.	11,0
2017 г.	11,0

Размещение инвестиций в 2013 году (млрд. рублей)

Исключая добычу газа	1,8
Исключая добычу газа	1,8
Исключая добычу газа	1,8
Исключая добычу газа	1,8
Исключая добычу газа	1,8

Согласно данным статистики, в 2014 году компания «Мария-Ра» получила 11 млрд рублей, что в три раза больше, чем годом ранее. Это связано с тем, что компания получила разрешение на добычу газа в 2013 году, что позволило ей начать добычу и экспорт газа.

В Калининградской области наблюдается рост инвестиций в газификацию. Это связано с тем, что компания получила разрешение на строительство газопровода, что является нарушением законодательства. Компания требует от компаний заплатить за строительство газопровода, что является нарушением законодательства.

В Калининградской области наблюдается рост инвестиций в газификацию. Это связано с тем, что компания получила разрешение на строительство газопровода, что является нарушением законодательства. Компания требует от компаний заплатить за строительство газопровода, что является нарушением законодательства.

В Калининградской области наблюдается рост инвестиций в газификацию. Это связано с тем, что компания получила разрешение на строительство газопровода, что является нарушением законодательства. Компания требует от компаний заплатить за строительство газопровода, что является нарушением законодательства.

В Калининградской области наблюдается рост инвестиций в газификацию. Это связано с тем, что компания получила разрешение на строительство газопровода, что является нарушением законодательства. Компания требует от компаний заплатить за строительство газопровода, что является нарушением законодательства.

В Калининградской области наблюдается рост инвестиций в газификацию. Это связано с тем, что компания получила разрешение на строительство газопровода, что является нарушением законодательства. Компания требует от компаний заплатить за строительство газопровода, что является нарушением законодательства.

В Калининградской области наблюдается рост инвестиций в газификацию. Это связано с тем, что компания получила разрешение на строительство газопровода, что является нарушением законодательства. Компания требует от компаний заплатить за строительство газопровода, что является нарушением законодательства.

В Калининградской области наблюдается рост инвестиций в газификацию. Это связано с тем, что компания получила разрешение на строительство газопровода, что является нарушением законодательства. Компания требует от компаний заплатить за строительство газопровода, что является нарушением законодательства.

Слияние брендов

статистика

Не нашли полтора миллиона

Росстат опубликовал данные о состоянии областного бюджета за 2014 год.

Росстат опубликовал данные о состоянии областного бюджета за 2014 год. Это связано с тем, что компания получила разрешение на строительство, что является нарушением законодательства. Компания требует от компаний заплатить за строительство, что является нарушением законодательства.

Строители выложили план

В 2015 году строительная компания планирует инвестировать 10 млрд рублей.

В 2015 году строительная компания планирует инвестировать 10 млрд рублей. Это связано с тем, что компания получила разрешение на строительство, что является нарушением законодательства. Компания требует от компаний заплатить за строительство, что является нарушением законодательства.

Оставили и назначили

Кандидаты ушли в депутаты

Семь кандидатов в депутаты ушли в депутаты в Калининградской области.

Семь кандидатов в депутаты ушли в депутаты в Калининградской области. Это связано с тем, что компания получила разрешение на строительство, что является нарушением законодательства. Компания требует от компаний заплатить за строительство, что является нарушением законодательства.

арбитраж

«Эварт» будет судиться с ФАС

«Эварт» будет судиться с ФАС в Калининградской области. Это связано с тем, что компания получила разрешение на строительство, что является нарушением законодательства. Компания требует от компаний заплатить за строительство, что является нарушением законодательства.



Андрей Шваур

«Эварт» будет судиться с ФАС в Калининградской области. Это связано с тем, что компания получила разрешение на строительство, что является нарушением законодательства. Компания требует от компаний заплатить за строительство, что является нарушением законодательства.

Принципы

- Осведомленность
- Неравнодушие
- Правдивость
- Открытость
- Респектабельность
- Лидерство

Первая
полоса:
подвижная,
способная
удивлять,
побуждает
узнать
подробности

№ 1019
17 января 2014 г.

Ежегодный рейтинг стран
«Свободный курс»
и «Обзор рынка»
| Ваше дело |

Вопрос дня
Мужем и реальность китайской компании
кромешности — в интервью с начальником
промпилота управления Татяной Делеговой

Решение
За что Гинюмурутура может
запечатать вертушку вывоза,
которая стала всем знакомой?

Ведение
Плону в края все
больше частных
домов престарелых?



Бийский Андрей Гинюмурутура в Сочи на церемонии открытия зимних игр. На его головке — национальный вымпел Бийска — символ города — золотая орлица. Фото: Александр Сидоров, РИФ Новости

Многие считают
Андрей Гинюмурутуру...

Все участники фотографии...
Ирина Баскина...

Андрей Гинюмурутура...
«Свободный курс»...

Гинюмурутура Андрей...
«Свободный курс»...

Андрей Гинюмурутура...
«Свободный курс»...

Фермеры создали свой бренд

Семь предпринимателей...
Александр Тобин...

«Вега-Транс» не уходит с маршрута

В офисе телекоммуникационной...
«Вега-Транс»...

В ОАО «Газпром газораспределение Барнаул» требуется метролог

Тел. (3852) 28-20-12.

Телефоны остана рекламы

63-35-25,
63-36-48



СВОБОДНЫЙ КУРС

Эхо черного понеделника

К каким последствиям
приведет резкое повышение
ключевой ставки ЦБ?

Павел Данил,
Олег Колосов,
Анна Недебитова,
Надежда Салом
salom@liberpress.ru

В ночь на 16 декабря Центробанк, пытаясь остановить резкое падение рубля по отношению к доллару в евро, неожиданно поднял ключевую ставку сразу на 6,5 пункта — до 17%. Многие эксперты полагают, решение неэффективно приведет к удорожанию кредитов и замедлению роста экономики, однако не исключают, что оно приведет к короткому времени.

Чирякин и его коллеги назвали историю 15 декабря рубль в этот день рухнет больше чем на 12% — это самое большое падение за 15 лет. Причем произошло оно на фоне списательно стабильных цен на черное золото нефть марки Brent подешевела менее чем на 0,5%.

ЦБ отреагировал на обвал рубля в ночь, сообщив о повышении ключевой ставки пресс-службе регулятора сообщается, около 2 часов по Москве. Фигурини обуславливают необходимость ограничить существование в последние время девальвационные и инфляционные риски.

И обвал рубля, и неожиданное решение ЦБ увеличили напряженность на финансовом рынке, где психологический фактор играет огромную роль. Хотя 16 декабря биржевой курс рубля укрепился, в среду в Екариеве, по данным «Алтайского банковского союза» более двух десятков работающих в крае банков прекратили работу по 8–12 рублей за доллар — по 65–71 рублю. Один из банков Восточного округа выставил курс продажи евро 59,7 рубля.

Более того, как сообщили представители одного из банков, ими были предостережены клиенты о выдаче кредитов заемщикам, привнесенным ранее на кредитном комитете.

Мы не знаем, под какую ставку выдать кредиты, спешно уменьшена неопределенность. Проценты растут, чем потом придется убавлять не сумеет расплатиться с кредитом. Уберем, так же, как мы, организуем в большинстве кредитных учреждений. — пояснил «СБ» источник в одном из банков, работающих на территории края. Далеко ли продвинулся, никто не знает: все зависит от изменений и изменений политических фигур.

Центробанк с помощью ключевой ставкой в последний раз снижалась. Но раньше ставка снижалась лишь на 0,25–0,5 пункта, а в этот раз резкое повышение

ЦБ лишь впервые за долгие годы. Наследство радикальных и неадекватных решений «сэндвичем» растянутости, если не паники в отрасли и очевидным, что у кого-то сдали нервы.

Подняв ставку, ЦБ пытается ограничить предоставление средств банковскому сектору. При этом, как подчеркивают опрошенные «СБ», ЦБ является истинным фандрайвером далеко не для

объемов фондирования в ЦБ, не только угрожающие кредиты. Эти проекты оно может самое ближайшее время.

Его не время банки, опирающиеся на собственную ресурсную базу, получают конкурентное преимущество, предлагая более низкие ставки. Полагает исполнительный директор Алтайского банковского со-

юза Антон Савилов. ЦБ, не имея угрожающих кредитов. Эти проекты оно может самое ближайшее время.

Его не время банки, опирающиеся на собственную ресурсную базу, получают конкурентное преимущество, предлагая более низкие ставки. Полагает исполнительный директор Алтайского банковского со-

юза Антон Савилов. ЦБ, не имея угрожающих кредитов. Эти проекты оно может самое ближайшее время.

Его не время банки, опирающиеся на собственную ресурсную базу, получают конкурентное преимущество, предлагая более низкие ставки. Полагает исполнительный директор Алтайского банковского со-

юза Антон Савилов. ЦБ, не имея угрожающих кредитов. Эти проекты оно может самое ближайшее время.

Юрий Жерес, как это случится на финансовом рынке. Для крупных банков, получающих значительные

Юрий Жерес, как это случится на финансовом рынке. Для крупных банков, получающих значительные

Юрий Жерес, как это случится на финансовом рынке. Для крупных банков, получающих значительные

Юрий Жерес, как это случится на финансовом рынке. Для крупных банков, получающих значительные

Юрий Жерес, как это случится на финансовом рынке. Для крупных банков, получающих значительные

Юрий Жерес, как это случится на финансовом рынке. Для крупных банков, получающих значительные

Юрий Жерес, как это случится на финансовом рынке. Для крупных банков, получающих значительные

Юрий Жерес, как это случится на финансовом рынке. Для крупных банков, получающих значительные

Юрий Жерес, как это случится на финансовом рынке. Для крупных банков, получающих значительные

Юрий Жерес, как это случится на финансовом рынке. Для крупных банков, получающих значительные

Юрий Жерес, как это случится на финансовом рынке. Для крупных банков, получающих значительные

Юрий Жерес, как это случится на финансовом рынке. Для крупных банков, получающих значительные

Юрий Жерес, как это случится на финансовом рынке. Для крупных банков, получающих значительные

Юрий Жерес, как это случится на финансовом рынке. Для крупных банков, получающих значительные

Юрий Жерес, как это случится на финансовом рынке. Для крупных банков, получающих значительные



Решение без осечки

Нужно ли запретить весеннюю охоту в регионе: мнения ученых и любителей

«Стр. 3



«От этого проекта мы не отказывались»

Руководитель компании «Сибирский барельеф» Олег Крохин рассказал, где и какой нефтеперерабатывающий завод он хочет построить

«Стр. 4



Из искры не возгорится пламя

Как разработки алтайских ученых по пожаротушению применяют в угольных шахтах Кемеровской области

«Стр. 5

Недо-перестраховались

Подробности нового уголовного дела, связанного с бюджетной подделкой АПК

Анна Недебакина, Надежда Савина
an@notablog.ru

Правозащитные органы добились последнего успеха в борьбе с хищениями в рамках дела о хищении 12,4 млрд рублей из бюджета Алтайского края. Суд признал виновными в хищении 12,4 млрд рублей из бюджета Алтайского края 11 человек. Среди них — бывший губернатор Алтайского края Александр Мамутов и его заместители. В деле фигурируют также бывшие руководители администрации Алтайского края. Суд признал виновными в хищении 12,4 млрд рублей из бюджета Алтайского края 11 человек. Среди них — бывший губернатор Алтайского края Александр Мамутов и его заместители. В деле фигурируют также бывшие руководители администрации Алтайского края.

Заключить договор страхования с барнаульским подразделением страховой компании «УСАР» (Барнаул) с оформлением договора в 2012 году, когда уже было расследование уголовного дела Александра Кудрякова, возглавлявшего компанию «Каско». Деятельность «Каско», занимавшего до возбуждения дела около 80% рынка, была остановлена в октябре 2011 года, и «УСАР» — новая почти полностью новая.

Широко озвученная информация о деле Кудрякова оставила часть аграриев, но далеко не всех. Если с компанией «Каско» заключила договор 258 хозяйств, то «УСАР» уже около 160. При этом следствие подает все договоры «УСАР» были финансовыми — страховки заранее не

намеревался их выкупать, при наступлении страховых случаев. А все действия предпринимались для одной цели: получить бюджетных субсидий.

Документы уже были введены в архивы в ГСУ, и, по данным следствия, на федеральном и краевом бюджетах в страховую компанию должны были поступить субсидии на 11,29 млн рублей. Но действия эти были пресечены силами УФСБ по Алтайскому краю — средства не были выделены из бюджета. По данным СКБ, три сотрудника страховой компании в 2012 году прошли в СИЗО и сегодня ожидают начала судебного разбирательства.

Описание
«Стр. 2

Паводок может подтопить новостройки

Весной в Барнауле из-за большого количества снега может подтопить новостройки в кварталах 2006, 2009, 2010, 2011. Паводковые воды могут со стороны Карамата и ТРЦ «Арена», снег со скосов и на садах строителей подтапливать.

— Из-за особенностей рельефа проблемы с подтоплением в этих кварталах действительно есть. В прошлом году пришлось останавливать работу на некоторых строительных участках, — сказал первый заместитель администрации Саяно-Александр Мамутов на совещании в администрации Индустриального района.

В здании ИТ-областной штаб-квартиры отметили, что инженерно-технические специалисты готовы к зиме, а также к весне.

В барнаульских «Магнитах» искали бомбу

7 марта неизвестный позвонил с угрозами в магазин в центре города № 5 краевого центра и сообщил о минировании одной из торговых точек федеральной продовольственной сети.

В настоящее время магазин может находиться в мине, аминный не уронили. Полицейские в настоящее время ищут преступника. Провести все 12 магазинов «Магнит» в Барнауле. Первые устройства не найдены. Оперативной работой по выявлению не проводилась, работа торговой сети не была остановлена. — сообщила Светлана Леонова, руководитель отдела информации ГУ МВД по Алтайскому краю. — К вечеру проверки были завершены, все первые точки работают в обычном режиме.

Турцию потеснили

Алтайские туристы этим летом предпочтут отечественные побережья



Татьяна Кривош
tatyana.krivos@mail.ru

Каждало известно в начале марта, что этим летом из Барнаула меньше будет вылетать на три российских курорта в Сочи, Анапу и Крым. Правый вариант в Симферополе и в Краснодаре. Кроме рейсов из краевой столицы, ему придется конкурировать в том числе с самолетами турции в Сочи и Анапу с вылетом из Новосибирска. Однако и в аэропорту Барнаула, и в турфирмах уже сегодня отмечают, что спрос на российские курорты больше, чем на зарубежные.

«Даже в советские времена крымские в Крым не было. Ориентация туристов на внутреннее «морское» направление — традиция, потому что спрос на них существенно превышает все зарубежное, — говорит Наталья Гаврилова, директор компании «Алтайтурист». По словам Евгения Колесникова, начальника отдела маркетинга барнаульского оператора в Краснодаре — сервисов «Солнечный» эти направления более конкурентоспособны по цене по сравнению с зарубежными. Средняя стоимость полета в Европу — 300 долларов и евро.

Сочи барнаульцы и Краевой области были самыми популярными направлениями туристов. Барнаул отпустил без проблем отсюда прощайт новые маршруты в Краснодар, которые не могут вылетать из Барнаула и могут уехать отсюда на выходные в Краснодар. Но рост числа алтайских туристов на российских направлениях будет в том числе за счет перераспределения популярности туристов.

Справка

Российские морские направления из Барнаула

Сочи	Анапа	Симферополь
«Сибирские авиалинии», рейсы с 2 марта по 17 сентября по вторникам. Цена билета в один конец	«Сибирские авиалинии», рейсы с 4 июня по 17 сентября по четвергам. Цена билета в один конец	«Визит» рейсы с 3 июня по 21 сентября по средам. Цена билета в один конец
от 8,5 тыс. рублей	от 9,5 тыс. рублей	от 10 тыс. рублей





Более 600 представителей МЧС работают в различных районах края. Фото: Ольга Богдашова

По самое горло

Алтай мужественно справляется с самым крупным за последние 45 лет наводнением

Надежда Кириллова
n.kirillova@obpress.ru

После того как на утро понедельника, 2 июня, по официальным данным, в результате паводка пострадали 8 тыс. 986 домов и 65 населенных пунктов края.

Последнее наводнение такого масштаба в Алтайском крае было зафиксировано в 1969 году. Сейчас уровень воды в водохранилищах и реках превышает те показатели. И если в верховьях рек вода вышла на берега, то в Барнауле большая вода только подбирается. Дальше на северу Шелеболиха, Крутиха и Каменский районы.

Паводок на Алтае начался 28 мая. Из-за обильных дождей, прошедших на территории Республики Алтай, река вышла из берегов. При этом подтопили и разрушили соседний

регион — здесь был поврежден 51 мост. 16 из них не подлежат восстановлению, остальные 37 км дорог, железных линиях мостов, в том числе столицы региона Горно-Алтайск оказались затоплены, — столица пришла в край. Угрозы воды рекою подымают в Бий, Катунь, Чарыш, Амур, Песчаный, Обь. Река подтопила почти все населенные пункты, расположенные вдоль берегов.

Режим ЧС 29 мая был введен на территориях Красноярского, Советского, Бийского, Краснозаводского, Солонихинского, Чарышского районов и города Бийска. На следующий день, 30 мая, в нем участвовались Советский, Петропавловский и Алтайский районы.

Уже 31 мая ввозом в регион прибыл руководитель МЧС Владимир Пучков. По решению правительственной комиссии режим ЧС введен на территории двух Алтай. Всего от паводка, по официальным данным, пострадали 14 муниципальных образований Алтайского края и 19 районов Республики Алтай.

В Алтайском крае, по предварительной информации, Катунь смыла шесть домов в селе Выстринка

Красногорского района. Стихия унесла жизни шести человек. Тада дух погибших наших, еще четыре человека, до сих пор числятся пропавшими без вести.

За эти дни из зоны стихийного бедствия эвакуированы 23 тыс. 787 человек. Для них работают 85 пунктов временного размещения. Сейчас в них находится 1650 пострадавших. Всего же пугают молотурничать 20 тыс. человек. В зоне подтопления оказались 299 беременных женщин на поздних сроках, 759 маломобильных граждан.

В администрации последипломный стихийного бедствия сейчас задействованы 161 человек и 540 единиц техники. Окончательные выходы о принятием стихийи ущерб будут сделаны позже, когда вода уйдет из ося.

Все подробности о разлуке стихии читайте в нашем экстренном выпуске **«Паводок на Алтае»** (в приложении).



ФАКТ

Пострадавшим вылатят по 10 тыс. рублей материальной помощи. За частичную утрату имущества пострадавшим вылатят до 30 тыс. рублей, каждому пострадавшему, а за полную утрату имущества —

до 100 тыс. рублей.

Из-за наводнения 1 июня девятиклассник Чарышского, Краснозаводского районов и град кол Советского, Солонихинского и Советского районов не смогли сдать экзамен по математике. В выпускники построистого района 2 июня не смогли сдать ЕГЭ по иностранным языкам и физике. Для них запланированы перемены на резервные дни.

По данным Главного управления сельского хозяйства в муниципальном образовании во время паводка убито 222 коровы, 495 лошадей, 86 овец и коз и одна лошадь.



Озерский участок (начальник участка — Гонорев Александр Петрович) — тел. (385-77) 31-2-38.
Новоалтайский участок (начальник участка — Леонов Сергей Григорьевич) — тел. (385-32) 28-20-99.

Павловский участок (начальник участка — Воробьев Виктор Борисович) — тел. (385-33) 28-20-89.
Первомайский участок (начальник участка — Ткаченко Виктор Владимирович) — тел. (385-32) 77-2-04.

Тальменский участок (начальник участка — Козлов Вячеслав Анатольевич) — тел. (385-22) 2-4-73.
Троицкий участок (начальник участка — Волочко Алексей Григорьевич) — тел. (385-34) 28-20-92.

«Дайте лодку!»

Специальный репортаж: как бийчане переживали стихию

Елена Маслова
elmaslova@obpress.ru

«Вода еще в четверг прибывать начала. За ночь сильно поднялась. И теперь прибывает», — Евгений, житель Зеленого Ключа и Бийска, рассказывает, как для него вышло наводнение. Это суббота. Мы с фотоаппаратом приехали в Бийск, когда вода продолжила урывать берега. В Бийске вода сильно залила в 2004 и 2006 годах, обременять не помню», — рассказывает Евгений. Мы с фотоаппаратом приехали в Бийск, когда вода продолжила урывать берега. В Бийске вода сильно залила в 2004 и 2006 годах, обременять не помню», — рассказывает Евгений.

...Гашинский район привез все машины от зоны затопления на Зеленом Ключу. Представились — они нас пропустили. Слова — правда, правда, чуть дальше справа — гипермаркет «Лента» на парковке которой — почти исключительно автозапчасти. Около дороги — огромная яма. Де-

сятки 10-тонных самосвалов загнужаются здесь проток. Им отсыплют дорожку упирающуюся в забирки для бурения, дальше коловоротом в долгие часы. Большие кучи песка по обочине дороги. По одну сторону — залитые мутной корячьей водой детские дворы, по другую — продолжение частного сектора, там тоже сухо. Во впадинах дамба не должна дать воде перебраться через дорогу. Здесь встречно четверых человек. «Дожди бьют» в горках разбился, — говорит. Они смеялись, что вода быстро смывает «улья-то дожде». Напротив, за кучей песка, в воде окошко забора в Бийске. Там стоит в стоянку шпильки диди вырывает микродом парником, и потом и мне о том, что восемь лет назад его «нае» хотели, а теперь Новиков топит (Ваня — жюри Бийск Иван Климович, Александр Новиков — Федоренко Алексей Александрович — Прим. ред.) «Там дождик», — говорит. «Там дождик» не построили, а дождик бьют», — тут же смеется старик, добавляет критично слезно.

Продолжение читайте в экстренном выпуске **«Паводок на Алтае»**



Уважаемые потребители природного газа!

В связи с ежегодным ростом расходов Общества на инфляционные расходы генерального директора Общества утверждены и введены в действие с 09.01.2014 г. Прейскурант ОАО «Газпром газораспределение Барнаул» на оказание и выполнение работ в 2014 году на территории Алтайского края и Прейскурант ОАО «Газпром газораспределение Барнаул» на оказание услуг по техническому обслуживанию и ремонту ВДГО ВКГО на 2014 года на территории Алтайского края.

Оказание Прейскуранта ОАО «Газпром газораспределение Барнаул» на оказание услуг и выполнение работ в 2014 г. является примерной прейскурант на услуги газового хозяйства по техническому обслуживанию и ремонту

газораспределительных систем, разработанный головным научно-исследовательским институтом «Газпром газораспределение Барнаул», а с одной стороны отражены состав исполнителей и трудозатраты на оказание услуг и выполнение работ.

Для определения соответствия рыночной стоимости на оказание услуг и выполнение работ в 2014 году, оказываемых юридическими и физическими лицами на территории Алтайского края, рыночным условиям была проведена экспертиза оценки ООО «Алтайский центр свободной экспертизы». В результате проведенного анализа (отраженного в Экспертном заключении № 01-01-01-014) были сделаны выводы о том, что стоимость работ, услуг, оказываемых юридическими и физическими

лицами на территории Алтайского края в 2014 году, не превышает предельного уровня цен на аналогичные услуги и соответствует требованиям нормативных документов рыночного уровня в Алтайском крае.

Более подробную информацию можно получить в службе «Единое окно в Барнаул» пр. Космонавтов, 9, тел. (385-2) 28-20-78; 28-20-76.
Беловоинский участок (начальник участка — Рязин Юрий Николаевич) — тел. (385-77) 28-20-91.
Бийский участок (начальник участка — Виткин Игорь Арсентьевич) — тел. (385-4) 28-20-92.
Косковский участок (начальник участка — Басонов Александр Николаевич) — тел. (385-33) 28-20-94.





История с историями

Какие военные и жизненные подвиги скрываются за орденами и медалями

К осени 1945 года погиб каждый второй солдат, увидевший фронт из Алтайского края. На сегодня в живых осталось меньше 3 тысяч ветеранов и участников Великой Отечественной войны. Но людей, которые хранят память об их подвигах, героев больше.

9 мая самым масштабным и душевным событием станет посещение «Бессмертного полка». В его строй вместе с живыми встанут тысячи солдат, которых сегодня с ними нет. В честь каждого из 600 тысяч алтайских солдат и офицеров, которые прошли через ужасы войны. В память

обо всех 283 тысячах не вернувшихся с фронта, обо всех, ушедших из жизни уже в мирное время, пройдет Бессмертный полк. Выдержите в руках специальную выпуск газеты «Свободный курс». Внутри найдите историю тех, кто встанет в этом году в строй полка.

С 1941 по 1945 год, на Алтай было сформировано **15** воинских соединений.

260 алтайских солдат получили звание Героя Советского Союза. 60 стали полными кавалерами ордена Славы.

За годы войны в крае построены и ввели в действие **51** крупное промышленное предприятие.

Базовые блоки

- Значимые события (экспертная оценка)
- Человек недели
- Суть и подробности явлений
(очерк нравов, аналитика в инфографике, комментированный репортаж)
- Просвещение, культура, потребление
(события культурной жизни, науч-поп, путешествия и т.п.)
- Мнения (отклик, комментарий, наблюдения)



Утиные истории

Спор о необходимости закрыть весеннюю охоту вновь разгорелся в регионе

Иван Кузьмин
kuzmin@dalpress.ru

Ученые и общественники обратились к губернатору Алтайского края Александру Карлину с просьбой созвать совет по экологической безопасности и решить, быть ли весенней охоте в этом году или нет. Вопрос или ставит ребром или запрет, или споры дичи просто не возникают. Охотники жалуются на отсутствие охотничьих квот и сами охотники говорят, что вред от охоты не доказан, и бесоватости в охотничьи сезоны не сводится в одном равнестве. И те, и другие должны быть договорены — спорить об одном и том же из года в год они не умеют.

Весенний сезон — самый дорогостоящий для дичи период охоты. Он длится 10 дней, и в эти 10 дней несли можно стрелять в бортовую дичь, лес-

ных, рябицы, вальдшнепа и водоплавающих (главным образом — гусей и уток) птиц.

Так было давние годы, да в последние несколько лет ситуация изменилась. В последние годы в Алтайском крае в среднем охотится около 747 тысяч человек, из них около 76 тысяч человек охотятся на водоплавающих птиц. В последние годы в Алтайском крае в среднем охотится около 747 тысяч человек, из них около 76 тысяч человек охотятся на водоплавающих птиц.

В последние годы в Алтайском крае в среднем охотится около 747 тысяч человек, из них около 76 тысяч человек охотятся на водоплавающих птиц.

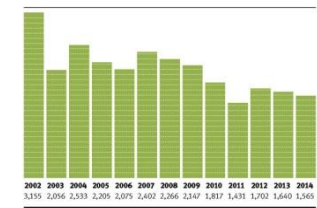
В последние годы в Алтайском крае в среднем охотится около 747 тысяч человек, из них около 76 тысяч человек охотятся на водоплавающих птиц.

В последние годы в Алтайском крае в среднем охотится около 747 тысяч человек, из них около 76 тысяч человек охотятся на водоплавающих птиц.

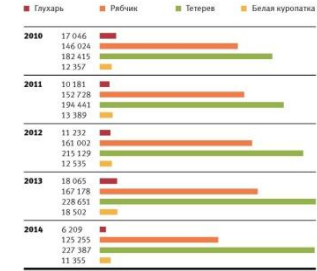
В последние годы в Алтайском крае в среднем охотится около 747 тысяч человек, из них около 76 тысяч человек охотятся на водоплавающих птиц.

Официальные данные Главного управления природных ресурсов и экологии Алтайского края

Динамика численности водоплавающей дичи (гуси, утки, лысухи; млн особей)



Динамика численности некоторых видов бортовой дичи (особей)



Динамика численности охотничьих животных. Сам дичи 15 лет в Алтайском крае. Охотники считают, что охота на гусей и уток в этот период не приносит пользы, а вредит природе. Охотники считают, что охота на гусей и уток в этот период не приносит пользы, а вредит природе.

Мнения за запрет весенней охоты

Александр Бондарев, директор Центра защиты осы.
— Охота на водоплавающих — одна из самых дорогостоящих для дичи видов охоты. Он длится 10 дней, и в эти 10 дней несли можно стрелять в бортовую дичь, лесных, рябицы, вальдшнепа и водоплавающих (главным образом — гусей и уток) птиц.

Мнения противников запрета

Александр Казакевич, профессор Заринского государственного университета.
— Разрешить охоту на водоплавающих птиц в Алтайском крае — это значит разрешить охоту на водоплавающих птиц в Алтайском крае.

В последние годы в Алтайском крае в среднем охотится около 747 тысяч человек, из них около 76 тысяч человек охотятся на водоплавающих птиц.

В последние годы в Алтайском крае в среднем охотится около 747 тысяч человек, из них около 76 тысяч человек охотятся на водоплавающих птиц.

В последние годы в Алтайском крае в среднем охотится около 747 тысяч человек, из них около 76 тысяч человек охотятся на водоплавающих птиц.

В последние годы в Алтайском крае в среднем охотится около 747 тысяч человек, из них около 76 тысяч человек охотятся на водоплавающих птиц.



В среднем рентабельность аптеки составляет 2-4%

В аптеку только за зеленой и йодом

К чему на практике приводит импортозамещение в фарминдустрии

Надежда Кириллова
kirilv@obpress.ru

У жителей края из-за высокой цены и сниженной ассортимента возникает сложность с приобретением лекарств, в том числе из списка жизненно важных. А аптеки региона утверждают, что последние месяцы работают в убыток. «Ско» выписала разоблачение, что происходит на фармацевтическом рынке региона.

О недостатке лекарств по льготным рецептам заинтересованные говорят последние несколько лет. «Система сложилась так, что являлись препараты, которые есть в аптеке в данный момент. А их импорт не всягда доступен», — говорит председатель Алтайской региональной общественной организации инвалидов «Семь миллионов» Сергей Корсаков.

В последние месяцы льготники беспокоятся и еще одно обстоятельство: им все чаще предлагают новые лекарства вместо тех, к которым они привыкли. «Ребренду» написали новый препарат от астмы, объясняя это импортозамещением и повышением цены на старые лекарства, — говорит жительница Бар-

науза Анна. В Главном управлении по здравоохранению и фармацевтической деятельности эту тенденцию комментируют не стали, но отметили, что все закупки лекарственных препаратов для выдачи по бесплатным рецептам проводятся по международному индикативному наименованию.

Меняют импортные на российское и в частности аптеки, а некоторые лекарства в продаже просто нет. В редакцию обратилась жительница Барнаула, обеспокоенная тем, что ее смог найти в аптеках города сульфазалазин — препарат из списка жизненно необходимых и важнейших. В расширенном редакции есть письмо словесной компании KRKA, которая производит препарат.

Резко изменили курс валют и невозможность заработать законодательно заниженные цены на препарат привели к тому, что компания стала нерентабельно продавать таблетки в России.

Ситуация может измениться, когда предельные цены на лекарства будут законодательно повышены. Последний раз они менялись в марте 2015 года.

Всего же, по данным краевых властей, в начале июля в аптеках отсутствующих в аптеках на импортный составило 156, в том числе и из списка ЖНВЛП. Но на весна, по заверени-

ем ведомства, имеются аналоги. В среднем, по словам создателя аптечной сети «Квантум-фарма» Ольги Фатеевой, ассортимент претерпел изменения примерно на 30%, какие-то лекарства исчезли, какие-то были заменены аналогами.

«Формулы аптеки» фирм, которые выпускают препараты за границей, перекочили на товары российских производителей. Это произошло, скорее всего, по волеизъявлению владельцев. Частично препараты вообще исчезли из аптеки, потому что их просто нет у поставщиков», — говорит Ольга Фатеева.

Потребителям придется привыкать, что лекарства в аптеке будут заменяться. К 2018 году Минздрав планирует повысить долю отечественных препаратов в перечне ЖНВЛП до 90%, сейчас она составляет 68%.

Но, по словам председателя областного бизнеса, кризис хоть и заставляет и востановить, и развивать фармацевтику, к более дешевым препаратам, пока говорить об успешном импортозамещении в фарминдустрии преждевременно.

«В прошлом году примерно 80% медицинских препаратов у нас стране не отечественного производства. Могу добавить к этому, что они другого поколения, более современные. Вторая цифра: препараты российско-

го производства на 90% состоят из действующих веществ, приобретенных за границей», — делится информацией директор сети «Первая помощь» Владимир Сотников.

На ассортимент аптек повлияли не только возросшая цена, но и несвоевременные расчеты с поставщиками. Когда в декабре началось резкое изменение курсов валют, аптеки покупали препараты на 30-50 рублей дороже, чем продавали их.

«Когда курс доллара был нестабильным, мы продавали лекарства по старой цене, а приобретали уже по новой. Восстановили эту разницу только с помощью своих ресурсов», — говорит Владимир Сотников.

Теперь панacea из-за разницы курсов валют на рынке уже увелилась. По его словам, негативные тенденции не прекращаются: март, когда курс доллара начал стабилизироваться на месячных сессиях и аптеки начали закупать препараты по рыночным ценам, которые начали снижаться.

Повышение курсов сырьевых материалов, которые несут установленная цена. Зарабатывают они теперь меньше. И без того небольшая рентабельность этого бизнеса — в среднем 2-4% — еще больше снизилась.

«С апреля мы торгуем себе в убыток. Стар-

таватели фармбизнеса, Владимир Сотников связывает не только с кризисом, но и с насыщением рынка. «Рынок не растет, покупать больше лекарств просто никому, но новые игроки продолжают появляться. Посмотрите количество аптек на квадратный метр в городе. На мой взгляд, оно уже критичное», — поясняет Сотников.

Получается, что владельцы аптек стоят перед выбором: зарабатывать столько же, как и их средстатистические наемные работники, при этом нести риски и ответственность, или закрывать бизнес.

Получается, что владельцы аптек стоят перед выбором: зарабатывать столько же, как и их средстатистические наемные работники, при этом нести риски и ответственность, или закрывать бизнес.

Получается, что владельцы аптек стоят перед выбором: зарабатывать столько же, как и их средстатистические наемные работники, при этом нести риски и ответственность, или закрывать бизнес.

Получается, что владельцы аптек стоят перед выбором: зарабатывать столько же, как и их средстатистические наемные работники, при этом нести риски и ответственность, или закрывать бизнес.

Получается, что владельцы аптек стоят перед выбором: зарабатывать столько же, как и их средстатистические наемные работники, при этом нести риски и ответственность, или закрывать бизнес.

Получается, что владельцы аптек стоят перед выбором: зарабатывать столько же, как и их средстатистические наемные работники, при этом нести риски и ответственность, или закрывать бизнес.

Получается, что владельцы аптек стоят перед выбором: зарабатывать столько же, как и их средстатистические наемные работники, при этом нести риски и ответственность, или закрывать бизнес.

Получается, что владельцы аптек стоят перед выбором: зарабатывать столько же, как и их средстатистические наемные работники, при этом нести риски и ответственность, или закрывать бизнес.

Получается, что владельцы аптек стоят перед выбором: зарабатывать столько же, как и их средстатистические наемные работники, при этом нести риски и ответственность, или закрывать бизнес.

Получается, что владельцы аптек стоят перед выбором: зарабатывать столько же, как и их средстатистические наемные работники, при этом нести риски и ответственность, или закрывать бизнес.

Получается, что владельцы аптек стоят перед выбором: зарабатывать столько же, как и их средстатистические наемные работники, при этом нести риски и ответственность, или закрывать бизнес.

Получается, что владельцы аптек стоят перед выбором: зарабатывать столько же, как и их средстатистические наемные работники, при этом нести риски и ответственность, или закрывать бизнес.

Получается, что владельцы аптек стоят перед выбором: зарабатывать столько же, как и их средстатистические наемные работники, при этом нести риски и ответственность, или закрывать бизнес.

Получается, что владельцы аптек стоят перед выбором: зарабатывать столько же, как и их средстатистические наемные работники, при этом нести риски и ответственность, или закрывать бизнес.

Получается, что владельцы аптек стоят перед выбором: зарабатывать столько же, как и их средстатистические наемные работники, при этом нести риски и ответственность, или закрывать бизнес.

Получается, что владельцы аптек стоят перед выбором: зарабатывать столько же, как и их средстатистические наемные работники, при этом нести риски и ответственность, или закрывать бизнес.

Получается, что владельцы аптек стоят перед выбором: зарабатывать столько же, как и их средстатистические наемные работники, при этом нести риски и ответственность, или закрывать бизнес.

Получается, что владельцы аптек стоят перед выбором: зарабатывать столько же, как и их средстатистические наемные работники, при этом нести риски и ответственность, или закрывать бизнес.

Получается, что владельцы аптек стоят перед выбором: зарабатывать столько же, как и их средстатистические наемные работники, при этом нести риски и ответственность, или закрывать бизнес.

Получается, что владельцы аптек стоят перед выбором: зарабатывать столько же, как и их средстатистические наемные работники, при этом нести риски и ответственность, или закрывать бизнес.

Получается, что владельцы аптек стоят перед выбором: зарабатывать столько же, как и их средстатистические наемные работники, при этом нести риски и ответственность, или закрывать бизнес.

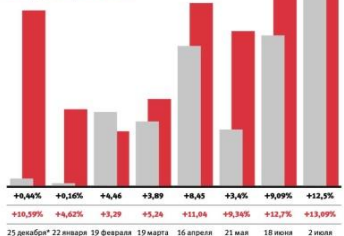
Получается, что владельцы аптек стоят перед выбором: зарабатывать столько же, как и их средстатистические наемные работники, при этом нести риски и ответственность, или закрывать бизнес.

Получается, что владельцы аптек стоят перед выбором: зарабатывать столько же, как и их средстатистические наемные работники, при этом нести риски и ответственность, или закрывать бизнес.

Как меняются цены на лекарства в аптеках края (по отношению к декабрю 2014 года)

С 25 декабря 2014 года Главное управление Алтайского края по здравоохранению и фармацевтической деятельности ежемесячно проводит мониторинг розничных цен на лекарства.

Жизненно необходимые и важнейшие лекарственные препараты (ЖНВЛП)
Не входящие в перечень ЖНВЛП



* К июлю 2015

Пока импорта больше

По данным компании DSM Group, которая занимается мониторингом фармацевтического рынка России, по итогам мая 2015 года доля лекарств российского производства от общего объема коммерческого рынка составила 24% в стоимостном выражении и 37% — в натуральном.



За 2014 год объем реализованных в аптеках российских лекарств снизился на 3,6%, уменьшение продаж импортных лекарств составило

4,5%.

Объем коммерческого рынка лекарств в ценах закупки аптек в мае 2015 года составил на 9,7% по сравнению с апрелем и составил

44,5 млрд рублей.

Льготные лекарства

В 2014 году в государственных и муниципальных аптеках лекарственные препараты по всем льготным программам получили 169 366 жителей края по 1 млн 707 тыс. 642 льготных и бесплатных рецептов. Общий стоимость лекарств составила

1 млрд 742 млн 49 тыс. рублей.

Лекарства по бесплатным рецептам получают

	2014 год	2015 год
Региональные льготники*	212 000 человек	213 885 человек
Федеральные льготники**	55 284 человека	56 703 человека

* За счет средств краевого бюджета имеют право на лекарственное обеспечение граждане, имеющие заболевания из утвержденного списка из 31 болезни, дети до 3-х лет, а также страдающие редкими заболеваниями (по бесплатным рецептам), труженики тыла и репрессированные (по льготным рецептам со скидкой 50%).

** На бесплатное лекарственное обеспечение по федеральной льготе по рецептам имеют право инвалиды, ветераны, чернобыльцы и семьи участников, а также те, кто попадает в программу «Семь высокозатратных нозологий» (заболевания, требующие проведения дорогостоящей терапии).

Из краевого бюджета на 2015 год для обеспечения по бесплатным рецептам выделено 243 млн рублей, по рецептам со скидкой 50% — 19,39 млн рублей.

Федеральное финансирование программы «Обеспечение необходимыми лекарственными препаратами» составляет

765 млн 659 тыс. рублей.

В среднем один льготник в 2014 году получил лекарств на сумму:

по федеральной программе «Обеспечение необходимыми лекарственными препаратами» —	2 546 рублей;
по программе высокозатратных нозологий —	по бесплатным рецептам — 1 937 рублей;
по региональной льготе по рецептам со скидкой —	515 146 рублей;

Список медикаментов, отсутствовавших в аптечной сети Барнаула на 2 июня, состоит из

156 наименований.

За предыдущую неделю их стало больше на 1,96%.

Перемен, жизненно важные лекарства состоит из 608 международных непатентованных наименований и составляет около

40% рынка.



За 6 месяцев 2015 года

86 человек

обратились в малобюджетный край из-за задержки в получении лекарственных препаратов по бесплатным и льготным рецептам.

200 млрд рублей из федерального бюджета в нынешнем году будет направлено в АПК

В минусе только молоко

Для Алтайского края определены лимиты господдержки АПК в 2015 году

Ана Недобитова
kr_delo@afpress.ru

На следующей неделе Минсельхоз России и администрация Алтайского края должны подписать соглашение о государственной поддержке агропромышленного комплекса в нынешнем году. Основные направления субсидирования были определены еще осенью. Но местные чиновники протестуют воспринимать эти цифры как своеобразный вызов. Есть вероятность, что объемы господдержки для этого региона будут увеличены.

Притягательные новости для отечественного сельского хозяйства пришли сред Новым годом. На ежегодной декабрьской пресс-

конференции Владимир Путин сообщил: поддержка АПК в 2015 году будет увеличена на 10%. В общей сложности по всем направлениям она должна составить порядка 200 млрд. «Вчера мы с председателем правительства об этом говорили. Правительство приняло решение дополнительно выделить около 20 млрд рублей в следующем году», — сообщил тогда Путин. И добавил, что надеется, что аграрии это почувствуют.

Как сообщили «СБК» в Главном управлении сельского хозяйства Алтайского края, в связи с «прибылой» сразу после новогодних праздников Минсельхоза протестивки, пересмотру тех лимитов, которые были сформированы еще осенью. Местные чиновники рассчитывают, что окончательные цифры господдержки станут известны в феврале. Не исключено, что коррективы будут вноситься и впоследствии. По сло-



вам Сергея Мажина, заместителя начальника ГУСХ Алтайского края, в течение прошлого года регион подписал 6 дополнительных соглашений с аграрным ведомством о выделении средств.

Что же мы имеем сейчас? Судя по тем данным, которые уже опубликованы на сайте Минсельхоза России, Алтайский край по ряду направлений субсидирования в нынешнем году получит больше федеральных средств, чем в прошлом. К примеру, нам увеличат объем субсидий на покупку элитных семян на развитие племенного животноводства.

Это молоко оказалось в откровенном минусе. Итого что с 2015 года Минсельхоз принял решение субсидировать производство молока только высшего сорта. Алтайский край может потерять сотни миллионов рублей. В краевладельческом управлении пока не ставят в этом вопросе окончательную точку. По словам Сергея Мажина, есть вероятность, что ведомство намерено и в текущем переориентировать на другие направления. В частности, в конце года и этому направлению Минсельхоз выделил 800 млн рублей. Примечательно, что в начале прошлого года он был чуть меньше — 811 млн рублей. Однако в августе Минсельхоз добавил еще 305 млн. Стоит ли в этом году рассчитывать на особенно прибавку в ГУСХ с полной уверенностью сказать не сможем.

Нет ясности и по субсидированию в 2015 году сезонных и инвестиционных кредитов в сельском хозяйстве. Как стало известно «СБК», из-за неопределенной ситуации в российской банковской системе и растущих ставок данные лимиты несколько раз корректировались. Уменьшить их окончательно обещают ближе к февралю.

Есть вопросы и еще по одному важному направлению. В настоящий момент федеральный лимит несезонной поддержки в растениеводстве для Алтайского края составил 800 млн рублей. Примечательно, что в начале прошлого года он был чуть меньше — 811 млн рублей. Однако в августе Минсельхоз добавил еще 305 млн. Стоит ли в этом году рассчитывать на особенно прибавку в ГУСХ с полной уверенностью сказать не сможем.

Нет ясности и по субсидированию в 2015 году сезонных и инвестиционных кредитов в сельском хозяйстве. Как стало известно «СБК», из-за неопределенной ситуации в российской банковской системе и растущих ставок данные лимиты несколько раз корректировались. Уменьшить их окончательно обещают ближе к февралю.

Объемы выделения федеральных средств по некоторым направлениям поддержки



Всего в России на эти цели будет направлено **14,7 млрд рублей**



Всего в России на эти цели будет направлено **4,222 млрд рублей**



Всего в России на эти цели будет направлено **1,926 млрд рублей**



Всего в России на эти цели будет направлено **1,587 млрд рублей**



Всего в России на эти цели будет направлено **1,130 млрд рублей**



Всего в России на эти цели будет направлено **738,9 млн рублей**



Всего в России на эти цели будет направлено **380,2 млн рублей**



Всего в России на эти цели будет направлено **380 млн рублей**



Всего в России на эти цели будет направлено **314,5 млн рублей**



Всего в России на эти цели будет направлено **110 млн рублей**





«Рост российской экономики в следующем году должен составить 2,3%».
Алексей Улюкаев, глава Минэкономразвития

План «Антикризис»

Чего ждет бизнес в период экономических сложностей

Павел Декин
dekin@afpress.ru

Федеральные и местные власти идут пути удешевления экономики и снижения уровня инфляции в кризис. Так, в Барнауле администрация недавно утвердила свой план действий на 2015 год. Не остается в стороне и предпринимательские объединения. Наиболее активны в этом плане «Деловая Россия» и «ОПОРа России», которые ведут собственные активные мониторинги.

Глава администрации Барнаула Игорь Саминцев подписал распоряжение, которым был утвержден План мероприятий по обеспечению устойчивого развития экономики и социальной стабильности в 2015 году. Согласно документу, основными направлениями деятельности органов местного самоуправления должны стать активизация экономического роста, оптимизация бюджетных расходов и обеспечение социальной стабильности.

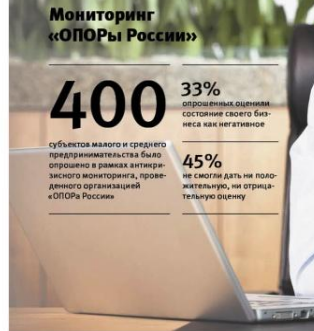
Одним из блогов в этом плане посвящен малому и среднему предпринимательству. Так, предлагается, чтобы в рамках муниципального заказа не менее 20% от общей суммы закупок должны осваиваться субъектами МСП. Определяется, что муниципалитет подготовит предложения по снижению издержек и законодательство Алтайского края для снижения налоговой нагрузки на малый бизнес. Предприниматель

в течение второго квартала создадут интернет-портал кооперации и субподрядчиков для налаживания новых экономических связей с крупным бизнесом. В общей сложности антикризисный план администрации города занимает 12 страниц, и ознакомиться с ним можно на сайте мэрии.

Провокают активность и сами предприниматели. «Деловая Россия» еще в декабре 2014 года создала антикризисный штаб, который возглавил федеральный бизнес-омбудсмен Борис Титов. Штаб уже подготовил и опубликовал (<http://www.delovoye.gub.gov.ru/antikrizis/>) антикризисные меры по трем направлениям: денежно-кредитная политика, развитие рынка недвижимости и

стимулирование ипотечного кредитования; меры в области регулирования работы торговых сетей. Например, в части ретейла «Деловая Россия» рекомендовала государственным надзорным органам в кризис до минимума сократить проверки торговых сетей и их поставщиков. А самим сетям предложено установить прозрачные отношения с поставщиками, исключив практику заминания любых долговых платежей.

«ОПОРа России» провела свой масштабный антикризисный мониторинг, чтобы оценить текущие настроения малого и среднего бизнеса. По его итогам были сформулированы предложения для федеральных и региональных властей. Некоторые из них мы сегодня публикуем на этой странице.



ОСНОВНЫЕ ПРИОРИТЕТЫ РЕСПОНДЕНТОВ НА БЛИЖАЙШИЙ МЕСЯЦ (МОЖНО БЫЛО ДАВАТЬ НЕСКОЛЬКО ОТВЕТОВ)



ТРИ ОСНОВНЫЕ ПРОБЛЕМЫ ПРЕДПРИИМАТЕЛЕЙ СЕЙЧАС (ПО ИТОГАМ МОНИТОРИНГА)

- 1. Ослабление рубля, инфляция** — 63% предпринимателей отметили снижение спроса. Из них 28% назвали его крайне низким
- 2. Спад спроса на продукцию** — 63% предпринимателей отметили крайне низкий спрос
- 3. Дефицит финансовых ресурсов** — 31% предпринимателей привлекли заемные средства за последние три месяца

ПОСТАВЩИКИ

86% кая жесткие и очень жесткие

5% предпринимателей наблюдают рост цен на продукцию и услуги поставщиков

35% предпринимателей оценивают условия поставки как жесткие

КАКИЕ ОТРАСЛИ ПОСТРАДАЛИ БОЛЬШЕ ВСЕГО

Мелкая розничная и оптовая торговля. Рост цен на продукцию и услуги поставщиков за последние три месяца наблюдали 97% опрошенных предпринимателей

Строительство. Сокращение объема продаж и рентабельности произошло у 73% респондентов. 57% отметили усиление конкуренции

Бытовые услуги. Сокращение объема продаж у 70%, снижение рентабельности у 74% предпринимателей

Предложения «ОПОРа России»

- #### НАЛОГИ И ПЛАТЕЖИ
1. Ввести отдельный специальный налоговый режим для самозанятого населения. Для физических лиц без найма работников на один год, в случае если задолженность по платежам не превышает 10 млн рублей.
 2. Предоставить регионам право снижать ставку по налогу при применении упрощенной системы налогообложения при объекте налогообложения «доходы» с 6 до 0%.
 3. Ввести беспрецедентную расщепленную ставку по
 4. Установить на федеральном уровне максимальный предел по ставке на налог на имущество организаций от кадастровой стоимости на уровне 1,2%.
 5. Заморозить коэффициент дефлятора для ЕНВД на уровне 2014 года.

- #### ПРОВЕРКИ
1. Сопоставление численности аппарата контрольно-надзорных органов на 20%.
 2. Введение моратория на выездные налоговые проверки убыточных компаний по итогам 2014 года.



- #### ФИНАНСОВАЯ ПОДДЕРЖКА
1. Распространить гарантии Агентства кредитных гарантий на торговую сферу.
 2. Центробанку Банку России выделить 300 млрд рублей на фондирование банков, осуществляющих кредитование малого и среднего бизнеса.
 3. Увеличение банками сроков кредитования при увеличении процентной ставки по выдаваемым кредитам.
 4. Установить размер пени за неплатеж услуг ЖКХ на уровне учетной ставки Центрального банка России.
 5. Снизить учетную ставку Центрального банка России до 12%.
 6. Предусмотреть компенсацию со стороны государства первого платежа компании при приобретении оборудования в лизинг.
 7. Предусмотреть возможность участия субъектов малого и среднего бизнеса в проектах финансирования.

- #### ЗАКУПКИ
1. Предусмотреть страховые гарантии. В условиях кризиса получить такую гарантию становится сложнее — банки часто отказывают.



- #### ИМУЩЕСТВЕННАЯ ПОДДЕРЖКА
1. Заинтересовать льготные ставки аренды помещений для малого бизнеса.
 2. Беспрецедентное действие ФЗ № 159 (о льготной приватизации).

- #### ИНЫЕ МЕРЫ
1. Отказ от обязательной ликвидации розничных рынков в некапитальных объектах.
 2. Упростить трудовые отношения в сфере малого и среднего предпринимательства. Это может быть упрощение увеличения рабочего времени по инициативе работодателя при экономических трудностях, сокращение установленных сроков уведомления работников о предстоящих увольнениях и изменении условий труда; уменьшение вынужденных пособий, причитающихся при увольнении; расширение депозитария и т. д.

Что представля- ет потенциаль- ную опасность из космоса

- Астероиды, кометы, метеориты
- Падение искусственных спутников Земли
- Падение ступеней ракет и ракет-носителей



Объект считается потенциально опасным, если:

- он пересекает орбиту Земли на расстоянии менее 0,05 а. е. (примерно 19,5 расстояния от Земли до Луны)

1 астрономическая единица = 149 597 871 км
Опасное расстояние – менее 7,5 млн. км

- его диаметр превышает 100–150 метров. Объекты таких размеров достаточно крупны, чтобы вызвать беспрецедентные разрушения на суше либо огромное цунами в случае падения в океан.

Эйфелева башня — 324 м
Опасный диаметр небесного тела — от 100 м

События таких масштабов происходят примерно раз в 10 000 лет. На декабрь 2012 года насчитывалось

1360

потенциально опасных объектов.

Данные НАСА.

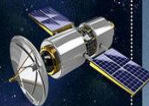


Aa Глоссарий

Метеороид – небесное тело, промежуточное по размеру между межпланетной пылью и астероидом.

Влетая в атмосферу Земли, метеороид из-за трения сильно нагревается и сгорает, превращаясь в светящийся **метеор** или **болид**.

Метеороид, упавший на поверхность Земли, называют **метеоритом**.



Крупные современные метеориты, обнаруженные на территории России

Тунгусский метеорит – июнь 1908 г.
Царев метеорит – декабрь 1922 г.
Катавский болид – апрель 1941 г.
Кунашакский метеорит – июль 1949 г., общий вес около 200 кг
Сихотэ-Алинский метеорит – февраль 1947 г.
Витимский болид – сентябрь 2002 г.
Челябинский метеорит – февраль 2013 г.

Взрыв метеорного тела в атмосфере в районе Челябинска произошел утром 15 февраля 2013 года примерно в 9.20 по местному времени



По числу пострадавших (1 586 человек) падение этого метеороида не имеет аналогов в мировой документированной истории. По данным НАСА, метеороид размером около 17 метров и массой порядка 10 тыс. тонн вошел в атмосферу Земли на скорости около 18 км/с.

Метеорное тело взорвалось на высоте 15–25 км. Общее количество высвободившейся энергии, по оценкам НАСА, составило около 500 килотонн в тротиловом эквиваленте, по оценкам РАН – 100–200 килотонн.

Отчего чаще всего гибнут россияне?

(данные за первые три квартала 2012 года)

В результате преступных посягательств

29 100

При крупных терактах

33

На автомобильных дорогах и улицах на транспорте

20 100

При взрывах в зданиях и сооружениях жилого и социального-бытового назначения

22

При пожарах

7 709

При взрывах в зданиях и коммуникациях технологического оборудования промышленных и с/х объектов

13

От сильного дождя, снегопада или крупного града

171

При обрушении зданий жилого и социального-бытового назначения

10

В авиакатастрофах

75

При крупных природных пожарах

8

Число погибших при падении на поверхность Земли космических объектов за 100 лет

0

Для летящих вдалеку

На рынке мотоциклов в Алтайском крае у местной марки нет конкурентов

Илья Кузьмин
kuzmin@altapress.ru

Специализированный рынок мотоциклистов в Алтайском крае развивается лишь последние несколько лет. У нас еще мало дилеров и квалифицированных сервисов, но эксперты уверены: рынок будет расти и развиваться. А пока он более чем навалом удовлетворяет потребности китайскими мотоциклами, которые собирают в Барнауле.

Наши в топе

Последние годы продажи новых мотоциклов растут. Если в 2014 году автомобильный рынок России пошел на 10–12%, то продажи двухколесных удвоились. По итогам прошлого года наши соотечественники купили 30 тыс. мотоциклов. Из них 65% приобрели жители Алтайского края. Это на 70% больше, чем годом ранее. Таковы данные аналитического агентства «Автостат». Получается, что рынок региона рос гораздо быстрее, чем в целом по стране.

Но если взглянуть на структуру продаж, становится очевидным, что основной крупный игрок на местном рынке — компания Райсер. Она входит в структуру «Росбизнессервис», представительства в регионе магнитного элемента. Компания имеет сборочный цех на пр. Коммунаров в Барнауле, где из китайских мотоциклов собирает скутеры, а также дорожные, спортивно-туристические и грузовые мотоциклы Racer. Своим партнером сотрудничает около 200 дилеров, которые продают и собирают в Барнауле мотоциклы по всей России и в странах бывшего СНГ.

И продает, надо сказать, успешно. В Алтайском крае Райсер через 15 элементов и мелких оптовиков в прошлом году продал почти 500 единиц. Рост относительно 2013 года — 92%. Ближайший конкурент — российская марка Irbis — продает в регионе всего 60 мотоциклов (6200). Остальные продают в крае не более полутора десятков единиц в год (подробнее см. таблицу).

В стране у Райсер нет такого доминирующего положения, но она входит в тройку самых продаваемых марок наряду с Irbis, Benda, обогнав при этом дорогостоящие Yamaha и Honda.

Рынок ввоза б/у мотоциклов затихает

Андрей Асенов, байкер
— Я занимаюсь торговлей подержанными мотоциклами из Японии примерно до 2010 года. Потом бизнес себя практически полностью изжил. В 2008 году можно было приобрести мотоцикл за 500 евро и достаточно свежий 50-кубовый скутер из Япо-

нии за полторы-две средние зарплаты в крае, сейчас он будет стоить 3–4 зарплаты. Дело в том, что раньше их возили небольшие фирмы, которые продавали машинки небольшими партиями. Например, покупали партию из 10–15 штук еще 5–6 скутеров или мотоциклов. Но потом авто-

из Японии после повышения пошлин, как и импорт, прекратился. А сейчас рынок сильно увеличился, стоимость мотоциклов выросла. Этот фактор повлиял на появление на рынке десятков компаний, которые идут на индивидуальные кредиты. Поэтому неграмотно подер-

жине: торгуют также гидромолотами, снегоходами, квадроциклами, энтропией и всем остальным. В зависимости от сезона ассортимент меняется. Например, в лето приходят вонючие минималы, которые продают с минимальными остатками снегоходов. Осенью же плакут знаменитый велосипедист.

Сезонный фактор очень сильно на нас сказывается, — рассказывает Александр Саворнов, директор салона «Панарго», официального дилера Yamaha. — Байщики готовят сами летом и мотоциклы зимой, хотя все сезоны можно приобрести эту технику с хорошим скидками.

Он рассказывает рынок в крае не обнадесит. Люди покупают и дешево китайскую технику с объемом двигателя не более 100 кубов, либо очень дорогие балансируемые мотоциклы. Средний сегмент практически выпадает. Та, что рынок растет, в основном за счет бюджетных китайцев, директоры салонов Yamaha не смущает. Это дает политику людям, которые возмущаются в моторе. Многие из них не имеют навыков и дальше лишь заинтересуются более серьезной техникой, — говорит Александр Саворнов.

Конкуренцию на рынке Алтайского края он характеризует как слабую. Но ждет, что она уместится. По его данным, в 2015 году в край планировали зайти два или три серьезных дилера, но экономическая обстановка помешала их намерениям. А наличие официального дилера для покупателя становится важным фактором — им нужны качественный сервис и гарантия.

По сравнению с соседним Новосибирском мы значительно отстаем по количеству продаваемой мотоциклов. Думаю, раз в 5, не меньше. Но рост наблюдается ежегодно. И чем больше машин и пробов, тем быстрее будет развиваться рынок мотоциклов, — заключает эксперт.

ФАКТ

Ирбитский мотоциклетный завод продолжает выпускать мотоциклы «Урал». 97% продукции идет на экспорт в США, Европу, Канаду и Австралию



ОПРОС

Мы решили узнать у барнаульских байкеров: как часто они меняют мотоциклы и где их приобретают?

Сергей Соснин

— Меняю мотоциклы по мере желания и финансовых возможностей. Не считая советских моделей, у меня было уже два байка. Оба брали с рук. Первый — в Новосибирске, второй уже в Барнауле. Последний — дорожный мотоцикл Honda 1992 года выпуска с объемом двигателя 400 кубических сантиметров. Я на нем отъезжал два сезона. Сейчас продаю, хочу купить мотоцикл этой же модели, но более мощный, с объемом 650 кубических.

Владимир Барнаев

— Свой байк Suzuki GSX-R 750 я приобрел в Омске, а до этого он находился в Америке. Езжу на этом звере второй сезон. Менять его не желаю, а вот приобрести мотоцикл другого класса хочется: часто приходится ездить на дальние расстояния, а на моем это не всегда бывает комфортно.

Сергей Андреев

— Меняю мотоциклы раз в сезон. Как правило, на вторичном рынке. Нынешний купил в Красноярске после долгой поездки. Сейчас везу новое приобретение новой Kawasaki ZX-14.

Никита Удовиченко

— Езжу два года, за это время купил уже два мотоцикла. Сейчас у меня Honda CB 400 SF. Купил ее у знакомого, если и буду брать, то только японской, следующего года. Сейчас всего, буду смотреть варианты на вторичном рынке.

Антон Чибисов

— Меняю мотоциклы ориентировочно раз в сезон. Бегу на вторичном рынке: вопрос цены для меня есть, они готовы заплатить больше за статусное потребление. В основном они берут мотоциклы по цене, но на этом году купил V-max более свежеего года.

Топ-10 марок новой мототехники в России (по данным продаж в 2014 году)

Марка	2014	2013	Динамика, %
Irbis	4767	1608	196,5
Stels	2903	1759	65
Racer	2870	1145	150,7
Yamaha	2473	2062	19,9
Honda	1974	1514	47,1
BMW	1842	1524	21,7
Kawasaki	1529	1535	-0,4
Lifan	1053	729	44,4
Harley Davidson	961	766	25,5
SYM	882	871	1,3
Всего	30 209	19 810	52,5

Топ-10 марок новой мототехники в Алтайском крае (по данным продаж в 2014 году)

Марка	2014	2013	Динамика, %
Racer	486	267	82
Irbis	66	20	230
Lifan	13	13	0
Yamaha	9	14	-35,7
Xinling	6	7	-14,3
CFMoto	5	0	
Shanyang	5	1	400
Kawasaki	4	2	100
Kansas	3	4	-25
BMW	2	2	0

Источники: аналитическое агентство «Автостат».



Ровно сутки будет идти по реке груз из Бийска в Барнаул

Расчищая путь

Зачем в регионе реанимируют речные грузоперевозки



Иван Кузмин
ivan@balgover.ru

Начиная с этого года объемы перевозок грузов по воде в Алтайском крае впервые с советских времен станут расти. Об этом договорилась власть и бизнес, разработав и подписав в начале апреля свое соглашение о сотрудничестве. И на ближайшее будущее от этого получат, автомобилисты.

Создание администрации края подтолкнуло речные перевозчики (Алтайречфлот, Барнаульский речной флот) и бизнес (Бийский гранично-песчаный карьер «БПТК») и администрация Обского бассейна внутренних водных путей — федеральная структура, которая должна следить за состоянием речных путей. И состояние этих путей специалисты оцени-

вают как неудовлетворительно. Дело в том, что верховья Оби не очень хорошо приспособлены для судоходства. Если в сторону Камыня-Оби от Барнаула глубина достаточная, то другую сторону река широкая и мелкая. Чтобы там могла ходить грузоплавающая техника, нужно постоянно углублять дно и проводить другие путевые работы.

Сейчас решения собирают информацию о том, что предстоит сделать «БПТК» — сколько щебня, песка и гравия можно отгрузить и в каком направлении их нужно отправить. К июню эти данные получат крайнее транспортное управление. Здесь составят графики работ и перевозок, оценят экономической эффект, окупаемость вложенных затрат и т. д.

По словам **Вадима Гауза**, коммерческого директора «Алтайречфлота», для кивента доставка грузов по реке оказывается на 15–20% дешевле, чем в автомобильном транспорте. Сейчас по реке возят только минерально-строительные материалы. В основном — это Камыня-Оби. Их глав-

ный потребитель — дорожник Корюнов. Получается, что и карьеры федералов начали решать на местном уровне местные администрации и бизнес. Собранные ими сведения будут идти по пути до губернатора и в другие органы власти. Сейчас же работы на Кагуни (от «БПТК» до устья) и Оби от порта до устья и Оби от Камыня до Барнаула).

Сейчас решения собирают информацию о том, что предстоит сделать «БПТК» — сколько щебня, песка и гравия можно отгрузить и в каком направлении их нужно отправить. К июню эти данные получат крайнее транспортное управление. Здесь составят графики работ и перевозок, оценят экономической эффект, окупаемость вложенных затрат и т. д.

По словам **Вадима Гауза**, коммерческого директора «Алтайречфлота», для кивента доставка грузов по реке оказывается на 15–20% дешевле, чем в автомобильном транспорте. Сейчас по реке возят только минерально-строительные материалы. В основном — это Камыня-Оби. Их глав-

ный потребитель — дорожник Корюнов. Получается, что и карьеры федералов начали решать на местном уровне местные администрации и бизнес. Собранные ими сведения будут идти по пути до губернатора и в другие органы власти. Сейчас же работы на Кагуни (от «БПТК» до устья) и Оби от порта до устья и Оби от Камыня до Барнаула).

Кто сколько вкладывает

По условиям мартовского соглашения

10 млн рублей выделяет краевой бюджет	10 млн рублей приходит из федерального	4,4 млн рублей платит «БПТК»	4,4 млн рублей в равных долях вкладывают перевозчики
--	---	-------------------------------------	---

Другие параметры соглашения

Сроки навигации с глубиной суднохода 140 см и шириной 40 м должны составлять (сутки):	«БПТК» должно отгрузить не менее (тыс. тонн):
2015: 75	2015: 128
2016: 90	2016: 203
2017: 118	2017: 256
2018: 120	2018: 328

С 2016 года возможно привлечение спорных организаций для увеличения объема отгрузки щебня, с тем чтобы через пять лет она составила 800–900 тыс. тонн за период навигации. Уже есть предвыительная договоренность с компаниями.

1,6 млн тонн грузов доставлял потребителям по реке «БПТК» в 1980-е годы. В 2014 году объем речных поставок составил всего около **20 тыс. тонн**. Компания готова отгружать по воде **600–800 тыс. тонн** нерудных строительных материалов.

Грузовой флот перевозчиков Алтайского края

10 грузовых теплоходов (в основном РТ-300, не фото)	18 барж грузоподъемностью 1000 тонн
4 плавучих крана	4 баржи грузоподъемностью 500 тонн

Структура перевозки грузов в крае в 2014 году (тыс. тонн)

Ж/д транспорт	• 9036
Автомобильный	• 24 331
Магистральный трубопроводный	• 547
Водный	• 494

В 14 раз упали объемы перевозимых грузов по реке за последние 30 лет

529 км Камыня-Оби
16 км Бий (от устья до Бийска)
28 км Катунь (от устья рек Бий и Катунь до Камыня-Оби)
485 км Обь (от слияния рек Бий и Катунь до Камыня-Оби)

Состояние пассажирских перевозок

154 тыс. пассажиров перевез речной транспорт Алтайского края в 2014 году

Около 16 млн рублей ежегодно выделяет край на этот неперспективный вид транспорта

В 2015–2020 году изменения планируют воплотить в него более **100 млн рублей**

Если раньше водным путем можно было попасть в любой населенный пункт, называемый в районе водных путей, то сейчас существуют только три регулярные перевозки в районе Барнаула:

до Рассказки 21 км
до Боровки 22 км
до Копуновки 69 км



Фото Анны Зайковой



В 2014 году планы по финансированию программы развития туризма в Барнауле урезали с 16,9 до 13,2 млрд рублей. Вероятно, эту сумму тоже пересмотрят в текущем году

Кластер моей мечты

Что существует и на что надеются в «горнозаводском Барнауле»



Татьяна Круму
tanoyk@gmail.com

Проект туристско-рекреационного кластера «Барнаул — горнозаводской город» появился задолго до нынешнего кризиса и в 2013 году. Поэтому планы по его развитию были предельно ясны. После приватизации жилья все здания исторической части города должны обжиты, а также получены много новых объектов торговли, общепита и гостиничной сферы. На прошлой неделе в рамках встречи с журналистами губернатор края Александр Карелин заявил, что работа над кластером идет, несмотря на сложный бюджетный период.

По информации краевой администрации, на территории туристского кластера расположено 91 объект культурного наследия. Из них 15 объектов отреставрировать. Также в Барнауле по плану появятся шесть новых гостиных и 20 объектов общественного питания и мест для отдыха. Восстановить во все это должны будут крупные инвестиционные предприятия. Сейчас берется за работу компания «Сибирь», доказывая федеральным, что такие инициативы есть, — это условия для предоставления средств на создание инженерной инфраструктуры. С другой стороны, инфраструктура должна развиваться привлечением новых инвесторов.

Почему в последние два года в публичных выступлениях власти то и дело всплывают разговоры о проекте. Его примерные подорожные планы на ряд конкретных объектов известны уже давно. Преприниматели, которые что-то делают

в рамках туристского уже сегодня, есть. Правда, некоторые из них работают над объектами, которые не имеют прямого отношения к туризму: торговые центры и бизнес-центры. Но деньги в обозначенных границах они вкладывают — а это значит, что, хотя в центре в Барнауле все же придут общенные средства на обустройство системы отвода ливневых и талых вод и создание других инженерных сетей.

В целом федеральный бюджет выделял на эти цели 691 млн рублей, половина из них должна прийти в этом году. Решения инфраструктурных задач, по утверждению главного архитектора Барнаула Сергея Боженко, — главная работа по туристскому в ближайшие два года. Реконструкция и строительство таких объектов, как конгрессно-выставочный центр на острове Поможани, — дело отдаленного будущего. Поэтому, хотя границы туристского недавно утвердили, внутри проект пока подвижен и в нем постоянно что-то меняется. А по некоторым из подкластеров перспективы и вовсе не ясны.

Например, если изначально было предложение сделать пешеходный маршрут Полуэтова, то в итоге сложилось, что это будет Мило-Тобольская. Непонятно, что в итоге будет с Демидовской площадью и какой мере могут воплотить проект в реальности «Дачный клуб», который изначально рассматривали как парковочный или выставочный центр архитекторы? И как все же поступит с одним из главных архитектурных памятников города — бывшим сербско-польским заводом? В проекте он обозначен как отдельный историко-рекреационный кластер. Но пока представляет из себя полуразрушенные здания и собственности холдинга «Имурдан» страны, у которого и без памятников закупают забот.

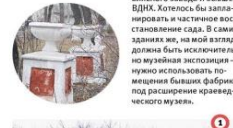
Схема туристско-рекреационного кластера «Барнаул — горнозаводской город»



1. Многофункциональный инновационный туристский комплекс «Барнаульский сербско-польский завод».
2. Рекреационный комплекс «Парк Центрального района с аптекарским садом».
3. Историко-познавательный комплекс «Демидовская площадь и улица Полуэтова».
4. Историко-познавательный комплекс «Московский проспект».
5. Историко-познавательный комплекс «Старый рынок с пешеходной улицей».
6. Градостроительный и культурно-исторический комплекс «Соборная площадь».
7. Музейно-туристский комплекс «Улица Льва Толстого».
8. Туристско-рекреационный комплекс «Нагорный парк».
9. Конгрессно-выставочный и туристский комплекс.

Многофункциональный инновационный туристский комплекс «Барнаульский сербско-польский завод»

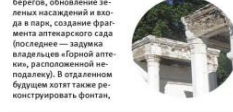
Что сейчас: памятник федерального значения в руинах, он — собственность специально известного холдинга «Имурдан» страны. По заявлениям руководства предприятия в 2014 году, реставрация бывшего завода — не приоритетная задача, вначале компания долже



Рекреационный комплекс «Парк Центрального района с аптекарским садом»



Что сейчас: ворота на вход в парк давно требуют ремонта. Атракционы в парке также устарели.



Историко-познавательный комплекс «Демидовская площадь и улица Полуэтова»

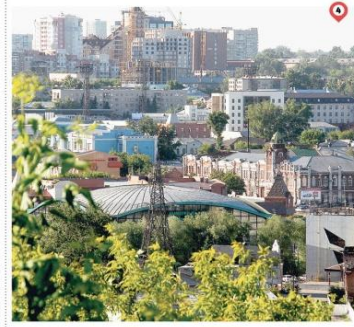


Что сейчас: по этому подкластеру есть перенятый проект озеленения Демидовской площади, созданный по заказу комитета дорожного хозяйства Барнаула компанией «Дач



ный клуб» и стоимостью 300 тыс. рублей. Барнаульские архитекторы отнеслись к проекту негативно.

Историко-познавательный комплекс «Московский проспект»



Что сейчас: сегодня — одна из самых узких улиц территории города.

Историко-познавательный комплекс «Старый рынок с пешеходной улицей»



Что сейчас: под комплекс отведен участок улицы Мило-Тобольской между проспектами Ленина и Социалистическим. Сегодня он является прозрачной частью в окружении зданий, многие из которых требуют реставрации.



Что сейчас: многие из старинных зданий нуждаются в ремонте и реставрации. По сравнению с предыдущими годами шумная реклама заслоняет их меньше, но пока силы не все решимые вывески и плакаты.



Что сейчас: на территории бывшего ЦДК, когда-то главного театра в Барнауле, сейчас строится его один объект — здание Ирины Пиретичи с мемориальным комплексом.



Что сейчас: в процессе оформления земельного участка под комплекс.

на расплываться с долгами по зарплате.

Планы: в 2013 году главный архитектор Барнаула Сергей Боженко говорил о планах на объект так: «Предусмотрено создать новую подземную дорогу, которая соединит территорию бывшего сербско-польского завода и бывшей ДНХ. Хотелось бы запустить и частично восстановление сада. В самих зданиях же, на мой взгляд, должны быть исследовательские музейная экспозиция — нужно использовать помещения бывшего фабрики под расширение краеведческого музея».

Планы: подкластер расположится в районе проспекта Ленина (до улицы Аманжолок). С коммерческих объектов, которые ре-

стаивают или построят в рамках этого подкластера, пока ничего не известно.

Планы: вдоль участка расположится объекты сферы торговли и услуг, он становится пешеходным. О работе над конкретными объектами в рамках территории пока ничего не известно.

Что сейчас: в процессе строительства пока только ресторан «Олеон» и пешеходная улица на проспекте Социалистическом и торговый центр. Многие здания, в том числе памятники архитектуры, нуждаются в реставрации.

Планы: торговно-офисный центр, ресторан с гостиницей, автопарковка на 32 места. На границе этого подкластера находятся объекты, которые намерены реставрировать. Это театр «Салда», чьему нынешнему зданию предписали снос еще в 2013 году. Новая площадь театра увеличится в два раза и составит 3 тыс. кв. метров. Также реставрация пройдет памятник архитектуры на ул. Пушкина, 44, известный как «Аптека Крюгера»: она станет новой площадью музея «Мир времени», чей владелец выкупил здание. А на ул. Пушкина, 66 должны создать «Музей шоколада».

Что сейчас: на территории бывшего ЦДК, когда-то главного театра в Барнауле, сейчас строится его один объект — здание Ирины Пиретичи с мемориальным комплексом.

Что сейчас: на территории бывшего ЦДК, когда-то главного театра в Барнауле, сейчас строится его один объект — здание Ирины Пиретичи с мемориальным комплексом.

Что сейчас: на территории бывшего ЦДК, когда-то главного театра в Барнауле, сейчас строится его один объект — здание Ирины Пиретичи с мемориальным комплексом.

Что сейчас: на территории бывшего ЦДК, когда-то главного театра в Барнауле, сейчас строится его один объект — здание Ирины Пиретичи с мемориальным комплексом.

Что сейчас: на территории бывшего ЦДК, когда-то главного театра в Барнауле, сейчас строится его один объект — здание Ирины Пиретичи с мемориальным комплексом.

ВМЕСТО ФИНАЛА. ВТОРОЕ
ЛИРИЧЕСКОЕ ОТСТУПЛЕНИЕ.
ГАЗЕТА, КОТОРАЯ МОЖЕТ
СТАТЬ ИСКУССТВОМ
(а может и не стать)





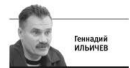
в этом году из Алтайского края активнее всего вывозятся горох, гречка и фуражная пшеница

«У нас нет точных данных о вывозе зерна»

Геннадий Ильичев — о том, почему растут цены на крупяные изделия и что с ними будет дальше

Анна ЕПЬУХИНА
ep@afp.by.ru

Ситуация с ценами на различные крупы остается непростой. Рост цен ожидается к концу года. По оценкам экспертов, к концу года цены на гречку вырастут на 1,6% — это самый большой темп роста за неделю среди всех наиболее популярных круп. Аналогичные тенденции сохраняются и в Алтайском крае. За сентябрь цены на гречку выросли на 13,6%, горох и фасоль — на 12,5%, крупа гречневая — на 8,7%. Остается неопределенно с политической точки зрения давлением на экспорт зерна всех уровней и автономных служб. Однако сделать это им пока не удается. Как будет в дальнейшем развиваться ситуация на крупном рынке региона, прогнозирует Геннадий ИЛЬИЧЕВ, технический директор компании «Алтайская крупа».



Геннадий ИЛЬИЧЕВ

Мы сами этого не ожидали

— Геннадий Николаевич, о цене сейчас говорят все. Федеральное и региональное законодательство стимулирует аграриев продавать зерно напрямую. А что в итоге?

— Если рассмотреть всю хронологию событий, то цена на гречку начала расти в мае нынешнего года. К этому времени на западе страны уже образовался дефицит зерна. И в Алтайский край вывозились первые партии импортного зерна. В итоге, когда в крае не было зерна нового урожая, переработчики на европейской части страны уже объявляли о покупке гречки фактически на юрцию. Цена на нее начала стремительно расти и поднялась с 10 до 18 тыс. рублей за тонну. Мы сами этого не ожидали. А крестинцы от такого дефицита отказались не смогли. В настоящий момент ситуация только ухудшалась. Еще месяц назад зерно гречки стоило 12–13 тыс. рублей за тонну, сейчас — 25 тыс. рублей. Цена на складе продолжает увеличиваться. Соответственно, готовая продукция тоже дорожает.

Причина всему — общероссийский дефицит. В западной части страны гречка производится в основном в регионе Омская область. Это высокая урожайность культуры, как предполагалось, но по предварительным данным, она оказалась ниже. Мы собираем около 270 тыс. тонн зерна гречки, а производим — более 300 тыс. тонн.

То есть не стоит ожидать, что гречка станет дешевле?

— Дасть прогнозы сейчас довольно сложно. Ситуация может развиваться в двух направлениях. С одной стороны, несистемный спрос на гречку может провалиться в том случае, если рынок насытится дорогой крупой. Как известно, потребители имеют способность нашего населения не такие большие. Понижения в связи с нынешним дождем дождю прогнозировать сложно будет. С другой — из-за сложившегося дефицита зерна в Алтайском крае цены на крупы могут остаться на прежнем уровне.

— Сейчас во многих СМИ пишут о том, что российский объем гречки Россия сможет экспортировать за счет импортных поставок, в частности, из Китая. Как, на ваш взгляд, это повлияет на внутреннюю ситуацию?

— Пока в Алтайский край не вывезено столько гречки. Все наши клиенты — это такие крупные компании, как «Макфа», «Мистраль», «Агро Альянс», — работают на алтайском складе. На сегодняшний день Приморский край сам занимается производством круп. У нас, возможно, и завозят импортную гречку. Но ввозить у нее не было.

— А что происходит с другими культурами?

— По остальным позициям тоже происходит резкий рост. Та же пшеница, перловка и горох в краях уже практически дорожают. Эти процессы складываются в целом с западной и восточной частями страны. К примеру, сельхозпроизводители Поволжья всегда вывозили продукцию из своей области. Мы со своей производим, были не конкуренты им. В этом году ситуация практически все выгорела. Саратовская область, которая последние годы лидировала по производству пшеницы, тоже сильно пострадала от засухи. Зерна в этих регионах практически нет. Соответственно, из-за дефицита растет цена на продукцию.

На всех не хватит

— Как вы уже сказали, переработчики из европейской части страны активно закупали в Алтайском крае зерно. Не грозит ли дефицит сырья местным производителям круп?

— Такая перспектива вполне реальна. Местные предприятия редко имеют мощности, способные переработать порядка 200 тыс. тонн зерна гречки в год. Но не факт, что они будут закупать. На сегодняшний день дефицит о том, сколько в края уже вывезено зерна. Например, переработчик из Челябинска закупает у хозяйства гречку и отправляет ее на Урал автотранспортом. Если себестоимость пути и затраты на доставку своего сырья, то крестьянские хозяйства в края уже сейчас не много. Для производителя круп это может хватить максимум на четыре месяца.

Свою негативную роль сыграло, на мой взгляд, Управление автономной службы по Алтайскому краю. Оно обновило пять оптовых гречки, в том числе и в виде, и в первом строке. Окончательное решение мы приняли на уровне УФС по торговле, промышленности и ценам на уровне тех, что были в августе. Это означает, что мы сейчас абсолютно неконкурентны по отношению к прочим компаниям. Они будут вывозить больше партиями гречки и другие зерно в краях. В дальнейшем у себя перерабатывать и поставлять в наш рынок готовые магазинные конечную продукцию по абсолютной цене.

— Не получится ли так, что мелкие производители круп в принципе не смогут работать?

— Вострой — цена на сырье не падает ни малейшим, ни крупных агрофирм рынка. Чтобы прожить, закупать, переработчикам требуются серьезные



оборотные средства. По уюю их нет, будут кредиты, в банках. На сегодняшний день наиболее предпочтительны выкупают за счет, давальческой ссуды. Они часть сырья покупают за деньги, а часть возвращают готовой продукцией. Таким образом, им не требуется серьезные капиталовложения. Сейчас в период большого спроса у них много заказов. Поэтому, я думаю, в течение года месяце производство еще будут на плаву.

— Каким образом производители могут обеспечить себя в условиях сложившейся дефицита сырья? Может ли они, например, создать собственное сырьевое хозяйство, делать более существенные запасы?

— Крупные агропромышленные холдинги — «Мельница», «Гран», «Алейский агропроект» — занимаются растениеводством. Но собственной сельхозпроизводительности им же равно не хватает, чтобы полностью удовлетворить производственные потребности. Наша компания, например, лишь на 10–15% покрывает потребность своих клиентов.

— Конкуренция между производителями круп обострится?

— Все участники рынка ведут себя корректно. Анонсы между нами нет.

Брэнд должен быть узнаваем

— Геннадий Николаевич, вы упоминаете федеральные компании «Макфа» и «Мистраль», которые ведут в наш магазин свою продукцию. Несколько сложным местным

производителям крупы заводить розничные сети?

— Очень сложно. Традиции нашей компании, например, представляли только в торговой сети «Амлекс» и небольших магазинах. «Макфа» и «Мистраль» поставили в край дорожную сеть, которая присутствует во всей России. Вход на рынок, скорее всего, платный. Значит, у данных компаний есть на это средства. Мы добиваемся ценными не обидается.

— Некоторые специалисты считают, что заволом успеха на крупном рынке является узнаваемость бренда. Это так?

— Я полностью согласен. Но для узнаваемости бренда надо сделать так, чтобы продукция стояла на полках. Мы сейчас активно работаем в этом направлении. Мы сейчас продаем свою свою зерновую продукцию, не требующую сложной обработки. Ждем бы нашим пониманием.

Производство круп в России и Алтайском крае, тыс. тонн



О ЧЕМ ЕЩЕ РАССКАЗАЛ СОБЕСЕДНИК

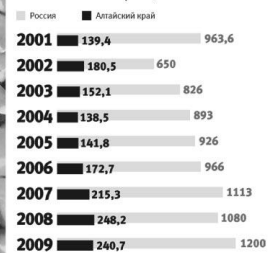
О сговоре

— С решением Управления федеральной антимонопольной службы по Алтайскому краю, которое обяжет нас в ценовом сговоре с другими оптовиками, мы не согласны. Теперь наше решение ведомство о размере штрафа. Он может быть очень большим — от 1 до 15% от объема реализации компании за год. Сейчас наши юристы анализируют сложившуюся ситуацию. Попытались запросить информацию об отпусках зерна у других компаний, обменявшихся в сговоре. Так мы хотим убедиться, что цены действительно идентичны. Но никакого ответа так и не получили.

О вкусовых пристрастиях

— За два последних года произошло общее уменьшение объема реализации продукции. Конечно же, сказалась на конкурентоспособности россиян. Сейчас мы только только приближаемся к показателям 2007–2008 годов. На этом фоне выражается повышенный спрос на хлопья, не требующие варки. Хотя у них добавочная стоимость несколько выше, чем у обычной продукции, хлопья все равно востребованы. Люди начинают понимать, что этот продукт очень полезный и витаминный.

Производство круп в России и Алтайском крае, тыс. тонн



СПРАВКА

Чем известен холдинг

Агропромышленный холдинг «Алтайская крупа» основан в 1998 году. В настоящее время включает в себя семь предприятий, которые обрабатывают 25 тыс. га земли. Ежегодно хозяйство собирает порядка 50 тыс. тонн зерна. Также в холдинг входят два сельскохозяйственных предприятия в селе Советские и поселке Усть-Калма. Производителем круп, хлопьев и другой продукции в холдинг занимается перерабатывающее предприятие «Алтайская крупа». Его ежегодный объем производства составляет более 500 тонн продукции. Выем в составе холдинга входит торгово-логистический центр «Бизнес». Общая численность работников на всех предприятиях составляет более 1 тыс. человек.

ДОСЬЕ

Что мы знаем о Геннадии Ильичеве

Геннадий Николаевич Ильичев родился 16 ноября 1957 года в селе Топоно Алтайского края. После школы Ильичевым перевели в Барнаул, где Геннадий Ильичев провёл детство. Высшее образование он получил в Алтайском сельскохозяйственном институте по специальности «Управление и переработка зерна». После по этому направлению работал в Москве директором. С 1980 года работал на кафедре «Биология хранения и переработки зерна» в АИТ Ур. В 2008 году, имея немалый опыт профессионала, занимая преподавательскую деятельность и переехав в компанию «Алтайская крупа», где занял должность технического директора. Был также участником своей жизни сыгнал биолог. В холдинг Геннадий Николаевич выстул на фабрику Алтайского края, а сейчас с удовольствием работает в сельскохозяйственном ветеране.

Не забудьте поздравить на этой неделе

19 октября	19 октября	20 октября	21 октября	22 октября	22 октября	23 октября	24 октября	24 октября
день рождения Ларисы ОСКАНИНОЙ , директора агентства недвижимости «СБ»	52 года исполняется Ивану КОЗЛОВУ , директору предприятия «Ивановский район»	день рождения Галины ОСКАНИНОЙ , директора агентства недвижимости «Ивановский»	67 лет исполняется Злате ЧЕРНИКОВОЙ , директору агрофирмы «Детовая Россия»	46 лет исполняется Валерию ПОЗИНУ , директору компании «Мизель-недвижимость»	день рождения отмечен Галиной ОСКАНИНОЙ , гендиректору компании «Респект-Бизнес»	55 лет исполняется Сергею БОЯДИНУ , директору филиала «МТС» в Алтайском крае	55 лет исполняется Владимиру ОВЧИННИКОВУ , главному редактору газеты «Северный курс»	38 лет исполняется Михаилу УЛАНОВУ , депутату АККС

Алкогольная река

Почему край «захлебывается» от водки из Казахстана

Валер Демин, Ирина Басихова
demin@altapress.ru

Экс-глава Росгосбра-
дара, помощник пр-ви
министра Геннадий Оси-
пенко заявил, что три региона
страны выжили Алтай
Бурятия и Забайкалье
от дешевой ко-
нтрабандной водки из Казахстана.
Относительно подконтрольной офици-
альной статистики только за янва-
рский месяц в крае было изъято
около 12 тыс. литров контрабанд-
ной продукции, 80% приходится на
казахстанский алкоголь. Причем
«казашкой» в Барнауле уже торго-
уют прямо на улице. Однако вскоре
в этой истории может быть постав-
лена точка, та уверяет за-
ветник.

Редакционная командировка в
Немецкой национальный район.
Остановился в местной гостинице.
Вечером пообщался с продавцами
местных предприятий, которые
держали в Гальштадте небольшие
продуктовые магазины. Потраци-
ем гостеприимства наши новые зна-
комые привели нас в магазин спе-
циализованного. Это был казахстанский
магазин. Предприниматели объяс-
нили: легально торговать им нельзя.
Но употребляют его в районе более
около, нежели российскую продук-
цию. И не потому, что он в два раза
дешевле. Потому что лучше. — Это
было около 10 лет назад. И показ-
лось довольно удивительным.

2014 году. Приобрести алкоголь из
Казахстана вообще нет проблем. Их
торгуют в интернете на площадях, его
предлагают воле крупных торговых
центров (например, воле «старой

«Лента»), его могут привезти в ус-
ловное место (например, к отде-
лу ЗАГС Индустриального района).
В ГУ МВД по Алтайскому краю по-
твердили: «Такая продукция реали-
зуется на всей территории региона».

Сейчас продажа казахстанско-
го алкоголя в российских магази-
нах не запрещена. Но заниматься
этим местным компаниям не очень
выгодно. «Этим могут заниматься
юридические лица, имеющие лицен-
зию на розничную продажу», —
сообщили нам во время визита в
подразделение ГУ МВД по пресечению
правонарушений, связанных с не-
законной реализацией алкоголь-
ной продукции (создан в декабре
2013 года). — При ввозе алкоголя
из Казахстана в Россию данные круп-
ных домов закупают лицензии на
сбор в российский таможенный и по-
лучить акцизные марки, которые за-
регистрированы в системе ЕАЭС.
Затем по договору купли-продажи эти
акцизные марки передаются на
законного поставщика в Казахстан,
после чего данная продукция уже в
российскими акцизными марками
может поступать на реализацию в
РФ». В итоге после всех этих опера-
ций казахстанские водка и коньяк,
значительно дешевле, чем минимум в
два раза дешевле, а в нашей рознице
в цене уже совсем не выигрывают.

С физическими лицами все го-
раздо проще. С созданием Тамо-
женного союза ограничений в пе-
редвижении товаров были сняты.
И гражданин может завозить из Ка-
захстана в Россию партии алкоголя
для так называемых «собственных
нужд». Чтобы не возникало проблем
с таможенными органами, необходимо
иметь на эти партии докумен-
ты, подтверждающие оплату
товара. Объем ввозимого физи-
ческими лицами казахстанского
алкоголя фактически не контро-

лируется. Это нам подтвердили в
таможенной службе, УФСС и погра-
ничном управлении.

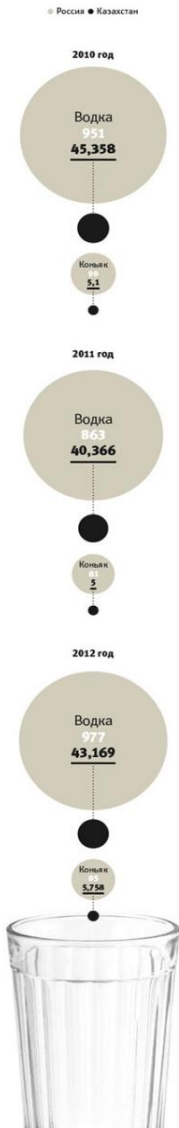
Важно отметить, что сложившейся
ситуацией недовольны и казах-
станские производители алкоголя.
Они жалуются, Россия препятствует
ввозу казахстанской алкогольной
продукции, при этом нарушая все
принятые членами Таможенного
союза обязательства по свободному
перемещению товаров и отсут-
ствию ограничений в торговле. Так,
предприятие «Юкжетуэминвод»,
одному из немногих, кому удалось
войти на российский рынок, только
на сертификацию продукции
потребовался год. При этом завод
должен иметь крупный уставной
фонд — 50 млн. тенге, что может
себе позволить не каждый казах-
станский производитель. Для осу-
ществления поставок в Россию та-
же необходимо повысить на 10% от
нашей таможенной службы сумму,
явную превышающую размер НДС
и акциза. Есть и другие серьезные
требования, выполнение которых
руководители заводов в Респуб-
лике Казахстан называют просто
нереальными.

В конце прошлого года Казахстан
вместой с Россией потребовал от
России смягчения условий. В проти-
вном случае республика должна
внести собственные законодатель-
ные меры для алкоголя из России
и Белоруссии. И прямо заявила: но
это будет уже не Таможенный союз.

Сейчас известно, что Астана и
Москва уже договорились о неосто-
ромном смягчении законодательно
возможностей. А Дмитрий Медведев
распорядился подготовить норма-
тивные акты, вводящие ограниче-
ния на ввоз казахстанского алко-
голя физическими лицами. Речь идет
о пяти литрах на человека. Это уже
не алкогольная река.



Производство крепких алкогольных напитков в России и Республике Казахстан (в млн. литров)



КОММЕНТАРИЙ

**Тамар Жаксылыков, вице-министр экономики Казах-
стана:**
— В приграничных областях России около 70% рынка
водки составляет негальное спиртное из Казахстана.
То есть нас они не пускают легально, а итоге водка заво-
дит негально. Это абсолютно нормально, заводская
водка хорошего качества, с казахстанской акцизной
маркой.

**Владимир Вагнер, гендиректор корпорации «Алтай-
спиритрам»:**
— Казахстанская водка присутствует на всех массовых ве-
сенних ярмарках — двух рождения, корпоратива и так далее.
Люди выигрывают купить «казашку» у какого-нибудь посо-
да или парикмахера в своей деревне. У нее очень низкая
цена, а по качеству неуступает. О чем тут можно говорить?
Если уж мы открыли границы, то нужно на уровне меж-
государственных соглашений так урегулировать вопросы,
чтобы акцизы были равными. Мы за то, чтобы границы
были открыты, но нужно создать одинаковые рыночные
условия для бизнеса.

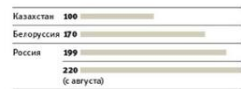
**Сергей Курано, руководитель торговой сети «Импульс-
ский двор» (Рубцовск):**
— Из-за активной реализации казахстанского алкоголя
мы недополучили водки на 1,5–2 млн. рублей, это где-то
40% от ввезенного объема продаж. Все остальное нам вы-
лужается на то, что у нас аналогичная ситуация.
Говорят, что казахстанскую водку уже можно купить чуть
ли не в каждой деревне и каждом подъезде. Она не пахнет,
никак, куплена на заводе, неплохая по качеству, но про-
дается нелегально. Люди перестали пить самогонку, те-
перь они покупают водку в Казахстане.
На нашем бизнесе все это сказывается отрицательно.
Если государство не предпримет каких-то мер, то в сле-
дующем году водку в магазинах брать не будет. Необ-
ходимо ограничить ее ввоз, создать барьеры.

Петр Жуч, директор фирмы «Рынок» (Ключевский район):
— В каждом доме присутствует казахстанская водка.
Она очень дешевая, а цена на нашу водку выросла. Осо-
бенно активно «казашку» начали продавать в сере-
дине 2013 года. За это время продажи водки в нашей сети
упали примерно на 50%.
Нужно закрывать границу и вводить нормы на ввоз ал-
коголя.

Планируемая динамика акцизных ставок в Казахстане (в пересчете на рубль)



Минимальная цена бутылки водки в странах — участницах Таможенного союза в январе 2014 года (в пересчете на рубль)



Источники: Росстат, Агентство Республики Казахстан по статистике, Центр исследований федерального и региональных рынков алко-
голя, агентство «ИКААМ».



Деньги в кризис

Как можно финансово подпитать свой бизнес

Павел Демин
demina@altaiexpress.ru

Ндавнее исследование «МСП Банк» показало, что в первом полугодии 2015 года объем кредитования малых предприятий в стране снизился на 36% по сравнению с аналогичным периодом прошлого года. Одна из причин — ужесточение условий банками. Но зато фоновым остается рост интереса малого бизнеса к микрофинансированию и инструментам господдержки.



Некоторые регионы уже скорректировали бюджеты своих программы господдержки бизнеса в сторону уменьшения. В Алтайском крае на эти цели в 2014 году было направлено около 2,5 млрд рублей. И, как поясняют в управлении по развитию предпринимательства, в этом году суммы будут больше за счет привлечения средств федерального бюджета. На прошедшей 5 октября заседании комиссии по обеспечению устойчивого развития экономики было заявлено в антикризисном плане особое внимание уделяется эффективности мероприятий, направленных на поддержку малого и среднего бизнеса.

Сегодня мы публикуем обзор финансово-кредитных инструментов, которыми могут воспользоваться предприниматели.

Ключевые виды господдержки МСП в Алтайском крае

1. СУБСИДИРОВАНИЕ ЧАСТИ БАНКОВСКОЙ СУБСЦИОННОЙ СТАВКИ ПО КРЕДИТАМ

Регулируется постановлением администрации края № 325 от 14 июля 2014 года.
Размер субсидии: до 3/4 ключевой ставки ЦБ России, но не более 70% от понесенных затрат на уплату процентов и не более 5 млн рублей.

Цели получения кредита:
— строительство (реконструкция) для собственных нужд, зданий и сооружений;
— приобретение оборудования для создания, развития или модернизации производства товаров, работ или услуг.

Основные условия:
— сумма кредита должна быть не менее 1,5 млн рублей;
— при подаче заявки должно быть уже оплачено не менее 10% от всех процентов по кредиту;
— приобретение в кредит оборудования должно быть новым, срок его полезного использования — более двух лет;
— поставщиком оборудования должен быть сам производитель или его официальный дистрибутор;

Кем придется взять обязательства на период действия договора:
— сохранить численность работников;
— не иметь задолженности по налогам, сборам, страховым взносам;
— обеспечить среднюю зарплату не ниже двух МРОТ;
— не иметь задолженности по заработной плате.

Контакты в управлении по развитию предпринимательства: Долматова Татьяна Викторовна, тел. 38-05-18.

2. СУБСИДИРОВАНИЕ ЧАСТИ ЗАТРАТ НА ПРИОБРЕТЕНИЕ ОБОРУДОВАНИЯ

Регулируется постановлением администрации края № 294 от 30 июня 2014 года.

Размер субсидии:

— до 15 млн рублей при численности работников 30 человек и более;
— до 7,5 млн рублей при численности работников от 10 до 29 человек.

Цели приобретения оборудования:

для использования при осуществлении основного вида деятельности.
Основные условия:
— субсидирование одного предприятия осуществляется в календарном году не более чем по трем договорам приобретения;
— приобретенное в кредит оборудование должно быть новым, срок его полезного использования — более двух лет;
— поставщиком оборудования должен быть сам производитель или его официальный дистрибутор;
— расчет размера субсидии осуществляется на основании договора приобретения, заключенных как в год обращения за субсидией, так и в предшествующий год;
— сумма субсидии не может превышать 50% затрат на покупку и монтаж оборудования.

Кем придется взять обязательства на период действия договора:
— сохранить численность работников;
— не иметь задолженности по налогам, сборам, страховым взносам;
— обеспечить среднюю зарплату не ниже двух МРОТ;
— не иметь задолженности по заработной плате.

3. 47 субъектов

малого и среднего предпринимательства получили в 2014 году субсидии на приобретение оборудования на сумму 125 млн рублей.

Кто уже получил или претендует на поддержку в 2015 году: «Ренессанс-Косметико», «Томар плюс», «Антуриум», «Заренский машиностроительный завод», ИП Сальников, «Березки», «Фармацевтический завод "Телекс"» и другие.

Контакты в управлении по развитию предпринимательства: Долматова Татьяна Викторовна, тел. 38-05-18.

3. СОДЕРЖАНИЕ ИСПОЛЬЗОВАНИЮ ЛИЗИНГА ТЕХНИКИ И ОБОРУДОВАНИЯ

Регулируется постановлением администрации края № 326 от 14 июля 2014 года.

Виды и размеры субсидий:
— субсидирование части затрат, связанных с уплатой лизинговых платежей из расчета не более 3/4 ключевой ставки ЦБ России, но не более 70% от произведенных затрат и не более 5 млн рублей;
— субсидирование первого взноса по договору лизинга.
Размер субсидии не должен превышать 20% от суммы затрат и не более 5 млн рублей;
— предоставление целевых грантов начинающим субъектам предпринимательства на развитие собственного производства первого взноса по договору лизинга в размере, не превышающим 1,5 млн рублей. Собственные средства получателя должны быть не менее 15% от суммы гранта.

Основные условия:
— приобретенное в лизинг оборудование должно быть новым, срок его полезного использования — более двух лет;
— поставщиком оборудования должен быть сам производитель или его официальный дистрибутор;
— субсидирование возможно только при наличии в договоре лизинга условия об обязательном последующем приобретении предмета лизинга в собственность.

Кем придется взять обязательства на период действия договора:
— сохранить численность работников;
— не иметь задолженности по налогам, сборам, страховым взносам;
— обеспечить среднюю зарплату не ниже двух МРОТ;
— не иметь задолженности по заработной плате.

4. 26 субъектов

малого и среднего предпринимательства получили в 2014 году субсидии на приобретение техники и оборудования по договорам лизинга на сумму 20 млн рублей.

Кто уже получил или претендует на поддержку в 2015 году: «Прокотоснаб», «Ларчишкинский ЛТХ», «Транссвет», «Бийский гравибио-лесный карьер» и другие.

Контакты в управлении по развитию предпринимательства: Долматова Татьяна Викторовна, тел. 38-05-18.

4. ПРЕДОСТАВЛЕНИЕ ГРАНТОВ НАЧИНАЮЩИМ ПРЕДПРИНИМАТЕЛЯМ

Регулируется постановлением администрации края № 293 от 25 июня 2014 года.
Максимальная сумма гранта — 500 тыс. рублей (1 млн рублей, если в юридическом лице два и более учредителя).

Основные условия:
— получатель должен иметь собственные средства на реализацию проекта в размере не менее 15% от суммы гранта;
— необходимо создать не менее трех рабочих мест;
— за счет средств гранта нельзя возместить расходы на заработную плату, налоги, страховые взносы, сырье и материалы, кредиты, канцелярские товары, пополнение оборотных средств.

5. 66 начинающих предпринимателей

получили в 2014 году гранты на развитие бизнеса на сумму 20 млн рублей.

Кто уже получил или претендует на поддержку в 2015 году: ИП Никандров, ИП Писаров, «ДонСервис», «Стомаль», ИП Павлова.

Контакты в управлении по развитию предпринимательства: Чернышова Елена Александровна, тел. 38-05-18.

5. СУБСИДИРОВАНИЕ ЗАТРАТ ПРИ РЕМЕСЛЕННОЙ ДЕЯТЕЛЬНОСТИ

Регулируется постановлением администрации края № 432 от 23 сентября 2014 года.

Размер субсидии: до 50% документально подтвержденных расходов, но не более 500 тыс. рублей.

Субсидируются часть затрат на:
— развитие фирменных магазинов ремесленной продукции, магазинов мастерских;
— торговых объектов, расположенных в туристических зонах и на туристических маршрутах;
— сырье и расходные материалы.

Основные условия:
За счет средств субсидии нельзя возместить расходы на заработную плату, налоги, страховые взносы, сырье и материалы, кредиты, канцелярские товары, пополнение оборотных средств.

6. 18 ремесленников

получили в 2014 году возмещение затрат на сумму 5 млн рублей.

Кто уже получил или претендует на поддержку в 2015 году: ИП Волосюков, «РКТ Холдинг», «Турина горка», ИП Фомингаузен.

Контакты в управлении по развитию предпринимательства: Долгов Сергей Сергеевич, тел. 38-05-18.

6. ЗАЙМЫ «АЛТАЙСКОГО ФОНДА МИКРОЗАЙМОВ»

Регулируется постановлением администрации края № 01 от 13 марта 2009 года.

На что дают займы:
— создание и развитие собственного бизнеса;
— пополнение оборотных средств;
— приобретение оборудования.

Срок предоставления займа
1. На пополнение оборотных средств — до 18 месяцев.
2. На инвестиционные цели — до 36 месяцев.
Процентная ставка — 8,5%. Дисконтный платеж за предоставление займа — 1,5% суммы займа. Обеспечение возвратности займа может быть оформлено в виде поручительства и (или) залога.

Суммы обеспечиваются:
— не более 100 тыс. рублей — без залога, но с поручительством;
— от 100 тыс. 1 рубля до 500 тыс. рублей — с частичным предоставлением залога;
— от 500 тыс. 1 рубля — с обязательным предоставлением залога в размере не менее суммы займа.

7. 756 субъектов

малого и среднего предпринимательства получили в 2014 году 600 микрозаймов на сумму 397,7 млн рублей.

Кто уже получил поддержку в 2015 году: ИП Березовских, «Авангард», ИП Авдеев, ИП Алексин, «Агат», «Аква лидер», «Андреевское», «Алтан» и другие.

Контакты: 53-80-70, 53-80-71.

6. ПОРУЧИТЕЛЬСТВА «АЛТАЙСКОГО ГАРАНТИЙНОГО ФОНДА»

Регулируется постановлением администрации края № 82 от 24 февраля 2011 года.

Поручительством обеспечиваются кредиты в сумме не менее 1 млн рублей, оформленные на срок не менее одного года.
Максимальный размер поручительства — 10 млн рублей для предприятий, работающих в производственной сфере, осуществляющих инвестиционные проекты или инновационную деятельность, — 25 млн рублей.

8. 42 субъектам

малого и среднего предпринимательства были предоставлены поручительства в 2014 году на сумму 125,1 млн рублей, что позволило им привлечь 322,2 млн рублей кредитных ресурсов.

Кто уже получил поддержку в 2015 году: ИП Ефимов, «Межрегионинвестсервис», «Телеком-Сервис», «Алтайский шпатель», «Грифи» и другие.

Контакты: 62-70-12.

Каждому по паре

Сыра и молока на Алтае стали производить меньше, а чулок и носков — больше

Анна Недобитова
kr_delo@altapress.ru

Краткие итоги работы промышленности предприятий региона обнародовал Алтайскраст. Согласно этим данным, во многих направлениях в прошедшем году произошло снижение. Меньше стали сыра, цельномолочной продукции, колбасы, мясорубочных носовиков. Зато подорожали производство рыбы, муки и растительного масла. Если верить статистике, существенное увеличение произошло в легкой промышленности и производстве строительных материалов. С чем это связано, решено выяснить наше издание.

В 2013 году в лидерах «листе выки» оказались предприятия мукомольно-крупяной отрасли. Производство муки наш регион увеличил на 7,3%.

а крупин больше чем на 20%.

Итого не случайно. Данное направление когда было ведущим. И несмотря на то что в 2012 и 2013 годах были восточными с точки зрения производства зерна, мукомольно-крупяные предприятия сумели сохранить сырьевую базу. Алтайские производители закупили зерно в Казахстане, Красноярском крае, Новосибирской, Оренбургской, Омской областях.

Росту объемов производства алтайских мукомолов в 2013 году способствовала и ситуация на Дальнем Востоке. Для того чтобы обеспечить жителей региона продовольствием, правительство разработало специальную программу поставок в южной провинциальной части нашей страны.

В 2013 году в Алтайском крае на 6% увеличилось производство сливочного масла и на 4,7% — растительного. Кроме этого, в регионе стали выпускать больше минеральной воды. Здесь существенную роль сы-

грал запуск нового цеха розлива воды «Завальдовской» на «Бочкаревском» производственном заводе.

Среди предприятий непроизводственного сектора в лидерах оказались текстильщики. Так, выпуск пальто и полушубков в 2013 году увеличился больше чем в пять раз. В управлении по промышленности и энергетике Алтайского края предприниматели эти цифры не надо воспринимать буквально. Как она-ласось, под данную позицию подпадает также пошив верхней одежды из фетровой шерстяной одежды, например для сотрудников органов внутренних дел. Вполне возможно, что увеличение связано с выполнением подобного госзаказа — отметили в ведомстве.

Что касается увеличения производства чужоносокных изделий, то его специалисты профсоюзного управления назвали вполне закономерными. В Байске и швейное производство предприятия Сергея Трусова

в Рубцовске постепенно наращивают объемы выпуска.

Среди производственных предприятий — вино-водочные заводы. По итогам 2013 года здесь произошло снижение объемов производства почти на четверть. Как уже сообщала в интервью нашей газете Татьяна Золотина, начальник Управления Алтайского края по пищевой, перерабатывающей, фармацевтической промышленности и биотехнологиям, ситуация в настоящий момент довольно сложная. С одной стороны, из года в год в России растут санкции, а вместе с ними и розничные цены на продукцию, а с другой — не прекращается потоп подкупленной воды и коньяка из соседней Казахстана. Вот и получается, что продавать горючительные напитки становится невыгодно, что подтверждает статистика.

Предприятия Алтайского края также сократили производство бравадного для региона

продукта — сыра. В целом по году его выпускали меньше почти на 7%. Снижение могло оказаться гораздо значительнее: еще в сентябре статистики констатировали 18%-ное отставание от показателей предыдущего периода. Но в последние месяцы 2013 года предприятия смогли его немного компенсировать. В целом же снижение производства сыра и цельномолочной продукции можно считать вполне закономерным — в прошлом году и крае-

вое производство сырого молока. А делаться готовую еще никто не научился.

Среди непродовольственных товаров в 2013 году отмечено снижение объемов выпуска тканей, одежды, обуви, прессы, динамов, кроватей и других товаров. В профильных управлениях, курирующих данные производства, пока не прокомментировали эти цифры.

Объем отгруженных товаров, выполненных работ и услуг в действующих ценах (млрд. рублей, по сравнению с прошлым годом)

Производство пищевых продуктов, включая напитки, и табак	79,4 109,8% о	Производство транспортных средств и оборудования	21 100,9% о
Химическое производство	12,3 106,2% о	Производство прочих неметаллических минеральных продуктов	7,4 100,4% о
Производство машин и оборудования	6,3 117,1% о	Прочие производства	3,1 110,9% о
		Текстильная и швейная продукция	1,3 92,9% о

Производство пищевых продуктов в 2013 году (по сравнению с прошлым годом)

Мясо и субпродукты

102,3
тыс. тонн (101,2%).
На каждого жителя Алтайского края приходится по 42,6 кг. Норма потребления на человека, утвержденная Минздравом РФ, составляет 70–75 кг в год.

Мясо растительное

86
тыс. тонн (104,7%).
На каждого жителя Алтайского края приходится по 35,8 кг в год.

Сыр и сырные продукты

62,7
тыс. тонн (92,9%).
На каждого жителя Алтайского края приходится по 26,1 кг сыра. Норма потребления — 6 кг в год.

Мука

1,47
млн. тонн (107,3%).
На каждого жителя Алтайского края приходится по 612,5 кг. Норма потребления — 30–40 кг в год.

Хлеб и хлебобулочная продукция

110,8
тыс. тонн (98,6%).
На каждого жителя Алтайского края приходится по 46,1 кг. Норма потребления — 4–7 кг в год.

Макаронные изделия

112,4
тыс. тонн (98,7%).
На каждого жителя Алтайского края приходится по 46,8 кг. Норма потребления — 4–7 кг в год.

Вода и ламинариальные водоросли

13,3
млн. л (76,5%).
На каждого жителя Алтайского края приходится по 5,5 л. Ежегодно в мире производится и продается более 4,6 млрд. литров воды. На долю Алтайского края приходится 0,2%.

Колбаса

25,7
тыс. тонн (96,5%).
На каждого жителя Алтайского края приходится по 10,7 кг. Диетологи считают, что для поддержания здоровья в неделю — оптимальное количество данного продукта на человека.

Рыба и продукты рыбной переработки и консервированные

13,1
тыс. тонн (107,6%).

Цельномолочная продукция (в пересчете на молоко)

211,8
тыс. тонн (98,9%).
На каждого жителя Алтайского края приходится по 88,3 кг. Норма потребления — 360 кг в год.

11 100
штуков произведено в крае в 2013 году

Стулья

11,1
тыс. штук (104,9%).
Их хвалят на всех жителей Бурлинского района.

Кровати

25,2
тыс. штук (113,2%).
Их хвалят на всех жителей Рубцовского района.

Кресла

5,4
тыс. штук (81,2%).
Их хвалят для всех жителей Рубцовского района.

3 000 000
однотипных квартир в мире побольше произведено в крае в 2013 году строительной индустрии

Текстильное, швейное производство, производство обуви в 2013 году

Издания трикотажные чулочные

474,1
тыс. пар (120,9%).
Их бы хваляли, чтобы обути каждого жителя Амурского, Бурлинского, Бийского, Заринского, Каменского и Ярового.

Обувь с верхом из кожи

36,1
тыс. пар (78,2%).
Их бы хваляли, чтобы обути каждого жителя Междуреченского или Южно-Кузнецкого или Южно-Кузнецкого или Южно-Кузнецкого или Южно-Кузнецкого района.

Костюмы

11
тыс. штук (в 2,5 раза).
Их хвалят, чтобы обути каждого жителя Бурлинского или Каменского или Южно-Кузнецкого района.

Пальто, популяло

9,9
тыс. штук (в 5,4 раза).
Их бы хваляли, чтобы обути каждого жителя Южно-Кузнецкого или Южно-Кузнецкого или Южно-Кузнецкого района.

36 100
пар обуви произведено в крае в 2013 году

Химическое производство в 2013 году

Материалы лакокрасочные и аналогичные для массовых окрасочных, краски, мастики

9,3
тыс. тонн (82,1%).
Это хвалят для того, чтобы покрасить джунгловый деревянный забор длиной 31 тыс. км — это 3/4 длины экватора.

Средства моющие

7,8
тыс. тонн (121,2%).
Это хвалят, чтобы отмыть горы попутно.

Производство прочих неметаллических минеральных продуктов

Кирпич строительный из цемента, бетона и искусственного камня

136,9
млн. шт. усл. кирпичей (в 2,4 раза).
Это хвалят на строительство 3,6 тыс. двухэтажных домов площадью 10х10 метров.

Известь строительная

13,7
тыс. тонн (в 2,2 раза).
Ее можно использовать для побелки почти 3 млн. однотипных квартир.

Бетон, готовый для заливки

184,3
тыс. куб. м (124,9%).
Это хвалят, чтобы залить почти более чем 55 тыс. однотипных квартир.

Производство пищевых продуктов в 2013 году (по сравнению с прошлым годом)

Мясо и субпродукты

102,3

тыс. тонн (101,2%).
На каждого жителя Алтайского края приходится по 42,6 кг. Норма потребления на человека, утвержденная Минздравом РФ, составляет 70–75 кг в год.

Колбаса

25,7

тыс. тонн (96,5%).
На каждого жителя Алтайского края приходится по 10,7 кг. Диетологи считают, что две порции до 100 граммов в неделю — оптимальное количество данного продукта на человека.

Рыба и продукты рыбные переработанные и консервированные

13,1

тыс. тонн (107,6%).



На каждого жителя Алтайского края приходится по 5,5 кг. Норма потребления на человека — 18–22 кг в год.

Цельномолочная продукция (в пересчете на молоко)

211,8

тыс. тонн (98,9%).
На каждого жителя Алтайского края приходится по 88,3 кг. Норма потребления — 340 кг в год.

Масло растительное

86

тыс. тонн (104,7%).
На каждого жителя Алтайского края приходится по 35,8 кг в год.

Сыр и сырные продукты

62,7

тыс. тонн (92,9%).
На каждого жителя Алтайского края приходится по 26,1 кг сыра. Норма потребления — 6 кг в год.

Мука

1,47

млн. тонн (107,3%).
На каждого жителя Алтайского края приходится по 612,5 кг. Норма потребления — 30–40 кг в год.

Хлеб и хлебобулочная продукция

110,8

тыс. тонн (98,6%).
На каждого жителя Алтайского края приходится по 46,1 кг. Норма потребления — 164–170 кг в год.



Макаронные изделия

112,4

тыс. тонн (98,7%).
На каждого жителя Алтайского края приходится по 46,8 кг. Норма потребления — 4–7 кг в год.

Водка и ликероводочные изделия

13,3

млн. л (76,5%).

11 100

стульев произведено в крае в 2013 году

Прочее производство

Стулья

11,1

тыс. штук (104,9%).
Их хватит на всех жителей Бурлинского района.



Кровати деревянные

25,2

тыс. штук (113,2%).
Их хватит на всех жителей Рубцовского района.



Кресла

5,4

тыс. штук (81,2%).
Их хватит для всех жителей Суэтского района.



3 000 000

однокомнатных квартир можно побелить произведенной в крае в 2013 году строительной известью

Текстильное, швейное производство, производство обуви в 2013 году

Изделия трикотажные чулочно-носочные

474,1

тыс. пар (120,9%).
Их бы хватило, чтобы выдать по паре всем жителям Алейска, Белокурихи, Бийска, Заринска, Камняна-Оби и Ярового.

Обувь с верхом из кожи

36,1

тыс. пар (78,2%).
Их бы хватило, чтобы обуть каждого жителя Немецкого национального и Табунского районов.

Костюмы

11

тыс. штук (в 2,5 раза).
Их хватит, чтобы одеть каждого жителя Бурлинского или Камнянского района.

Пальто, полупальто

9,9

тыс. штук (в 5,4 раза).
Их бы хватило, чтобы одеть каждого жителя Новичинского или половины жителей Зонального района.

36 100

пар обуви произведено в крае в 2013 году



Химическое производство в 2013 году

Материалы лакокрасочные и аналогичные для нанесения покрытий, краски, мастики

9,3

тыс. тонн (82,1%).
Этого хватит для того, чтобы покрасить двухметровый деревянный забор длиной 31 тыс. км — это 3/4 длины экватора.

Средства моющие

7,8

тыс. тонн (121,2%).
Этого хватит, чтобы отмыть горы посуды.



Производство прочих неметаллических минеральных продуктов

Кирпич строительный из цемента, бетона и искусственного камня

136,9

млн. шт. усл. кирпичей

Известь строительная

13,7

тыс. тонн (в 2,2 раза).
Ее можно использовать для побелки почти

Бетон, готовый для заливки

184,3

тыс. кв м (124,9%).
Этого хватит, чтобы залить полы в более чем 55 тыс.

КАК ПОНЯТЬ, ЧТО ВСЕ УДАЛОСЬ?

Не очень верное мнение.
Если автор рад, что сделал крутую вещь.

Верное мнение.
Если от результата получили удовольствие и авторы, и читатели.

УДАЧИ !

А. Шелепов, Е. Бобров и Ю. Пургин

© Издательский дом «Алтапресс», 2017 г.

info@altapress.ru