

# Развитие корпоративного сектора в финансовой системе России.

Структура, динамика, факторы, тенденции.

*Выполнили студентки группы Ф115-з:*

- ❖ *Афанасьева Екатерина*
- ❖ *Скетьева Екатерина*
- ❖ *Седова Екатерина*

Корпоративный сектор – это часть экономики страны, которая представлена деятельностью частных компаний или корпораций.

*При этом роль, которую играют крупные корпорации в становлении и развитии экономики, в целом куда существеннее, чем влияние сектора малого бизнеса (хотя он тоже играет немаловажную роль).*



# Корпорации в России

Существующая в настоящее время в России модель корпоративного развития характеризуется низкой социальной и экономической эффективностью вследствие слабости и противоречивости институтов, обеспечивающих согласование интересов общества, корпораций и их стейкхолдеров.

Общемировые проблемы корпоративной формы ведения бизнеса усиливаются в нашей стране за счет следующих факторов:

- смешение различных моделей корпоративного контроля, которое ведет к возрастанию транзакционных издержек, инициирует рейдерские захваты и ущемляет интересы большей части стейкхолдеров и самой корпорации;
- нестабильность законодательного обеспечения хозяйственной деятельности, постоянно подстраивающегося под текущие потребности момента и интересы властных элит, а также сложившаяся правоприменительная практика, потворствующая развитию различных форм злоупотребления правом;

- непрозрачные конфигурации бизнес- структур, создающие возможности для оппортунистического поведения контролеров бизнеса;
- неэффективные формы огосударствления экономики – создание на базе государственного имущества структур, выведенных из-под действия общего законодательства, с размытыми целями функционирования;
- формирование контролируемых государством бизнес-групп с пирамидальными и перекрестными структурами владения и непрозрачными финансовыми потоками.



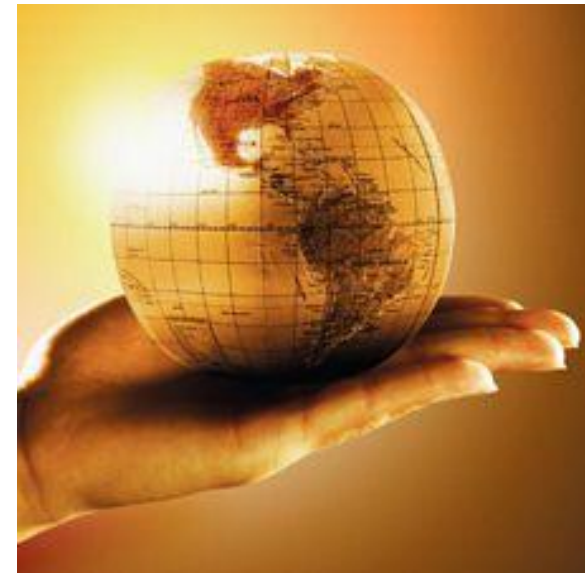
# Структура системы корпоративного управления в России.

Национальная система корпоративного управления в России характеризуется тремя уровнями:

- 1-й – федеральный;
- 2-й – субъектов Федерации, муниципальный;
- 3-й – уровень предприятия.

Помимо указанных уровней, институциональная система корпоративного управления в России характеризуется двумя группами подсистем:

- обеспечивающие;
- функциональные.



# Становление корпоративного сектора в России.

## Основные этапы


- 1987–1991 гг. – спонтанная приватизация;
- 1992–1994 гг. – массовая (ваучерная, чековая) приватизация;
- 1994–1996 гг. – денежная приватизация и постприватизационное перераспределение акционерного капитала;
- 1996–1998 гг. – завершение передела собственности, переход к цивилизованным, процедурным технологиям корпоративного контроля.

# Анализ эволюции моделей корпоративного управления в российской экономике

*Последние четверть века в российской экономике происходит непрерывная трансформация модели корпоративного управления.*

Это связано с несколькими обстоятельствами, в том числе:

- коренной ломкой существовавших ранее институтов собственности и управления, следствием чего явилось разрушение сложившегося в экономике баланса сил и интересов;
- перманентной ревизией законодательства в угоду достижения тактических, сиюминутных целей и обслуживания интересов очередной группы влияния;
- отсутствием общей стратегии развития, обуславливающей метания законодателя между различными моделями корпоративного контроля: акционерной, банковской, сетевой и государственной.



- Несмотря на то что в настоящий момент российская система корпоративного управления полностью и окончательно не сформировалась, уже сейчас отчетливо выделяется наличие четырех основных моделей корпоративного управления в России.

1. модель индивидуального управления с единоличным владением (частное предприятие, где основной владелец – директор);
2. модель коллективного управления с концентрированным владением (контрольный пакет акций у группы высших менеджеров, обычно 4–6 человек);
3. модель централизованного управления с концентрированным владением (контрольный пакет акций у внешнего собственника, менеджеры и наемный персонал – владельцы небольших пакетов);
4. модель коллективного управления с распыленным владением (предприятием управляет менеджмент, обладающий незначительной долей акций).



# Тенденции, характерные для корпоративного сектора в России:

- расширение государственного сектора за счет как расширения объемов и видов активов государственных компаний, так и формирования новых АО с государственным участием;
- увеличение государственного стимулирования спроса в рамках закупок для государственных нужд, государственной поддержки реализации крупных инвестиционных проектов;
- усиление конкурентного давления со стороны глобального рынка и ориентация на форсирование слияний и поглощений; активизацию создания вертикально-интегрированных компаний, государственных корпораций, вставших на путь увеличения масштабов за счет слияний и поглощений;
- расширение заимствований за рубежом, увеличение долговой нагрузки;
- усиление ограничений для иностранных инвесторов и акционеров.

# Заключение

*Корпоративная форма организации хозяйственной деятельности, являясь закономерным этапом развития отношений собственности, содержит в себе имманентное противоречие, порождающее следующие негативные последствия:*

- 1) ослабление института собственности, создающее возможность для ущемления прав основного субъекта хозяйственной деятельности – корпорации;
- 2) множественные конфликты интересов участников корпоративных отношений;
- 3) перераспределение деловой инициативы в сферу финансовых спекуляций;
- 4) замещение инновационной активности деятельностью на рынке слияний и поглощений;
- 5) злоупотребление доверием, выражающееся в частности в форме реализации дискреционных проектов.

Наряду с общими недостатками корпоративной формы организации хозяйственной деятельности, особенности преобладающих в России конфигураций ведения бизнеса способствуют возникновению специфических проблем российской экономики:

- 6) нарушение системы воспроизводства;
- 7) отсутствие предпринимательских стимулов для модернизации экономики;
- 8) социальная апатия большей части населения.



**Спасибо за  
внимание**

