

Тема: *Порядок движения и расположение ТС на проезжей части*



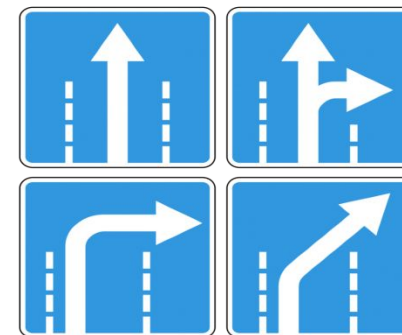
9.1. Количество полос движения для безрельсовых транспортных средств определяется разметкой и (или) знаками 5.15.1, 5.15.2, 5.15.7, 5.15.8,



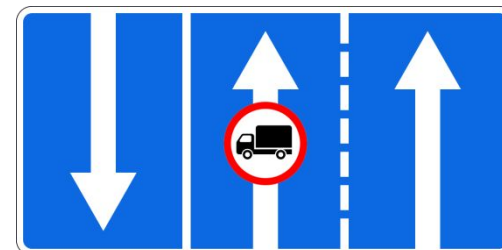
5.15.1 «Направление движения по полосам»



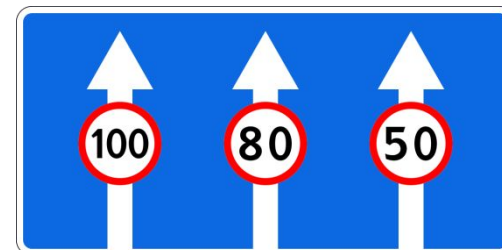
5.15.2 «Направление движения по полосе»



5.15.7 «Направление движения по полосам»



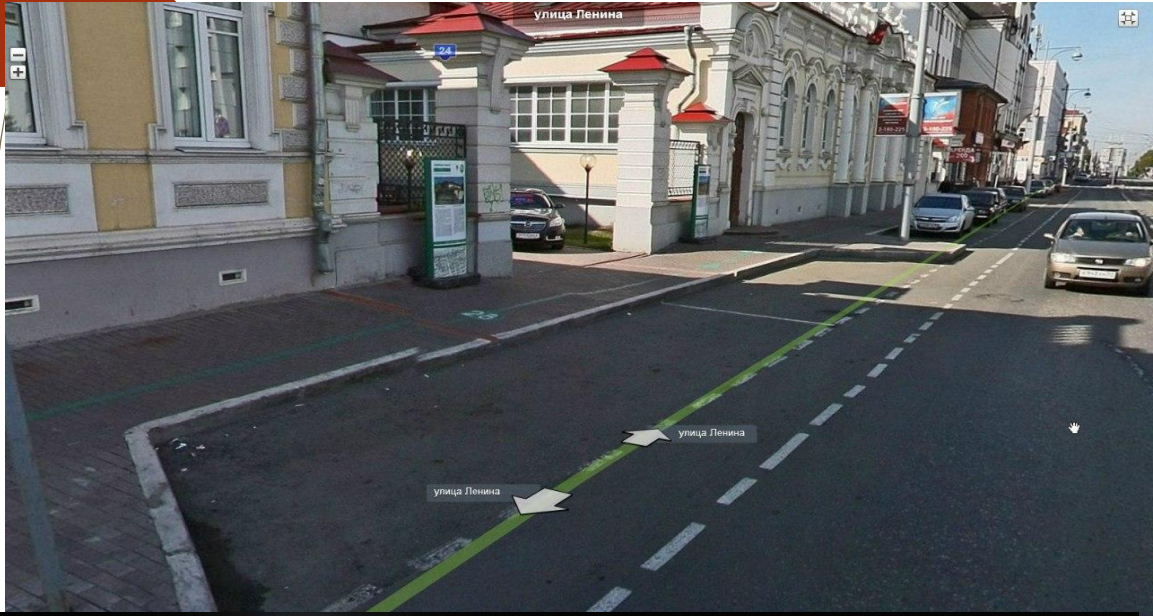
5.15.8 «Число полос»



Если знаки и разметка отсутствует или невозможно определить из-за погодных условий, то водитель обязан определить количество полос с учетом ширины проезжей части, габаритов транспортных средств и необходимых интервалов между ними. При этом стороной, предназначенной для встречного движения на дорогах с двусторонним движением без разделительной полосы, считается половина ширины проезжей части, расположенная слева, не считая местных уширений проезжей части (переходно-скоростные полосы, дополнительные полосы на подъем, заездные карманы мест остановок маршрутных транспортных средств).



«местные уширения»



9.1 (1). На любых дорогах с двусторонним движением запрещается движение по полосе, предназначенной для встречного движения, если она отделена трамвайными путями, разделительной полосой, разметкой **1.1**, **1.3** или разметкой **1.11**, прерывистая линия которой расположена слева.





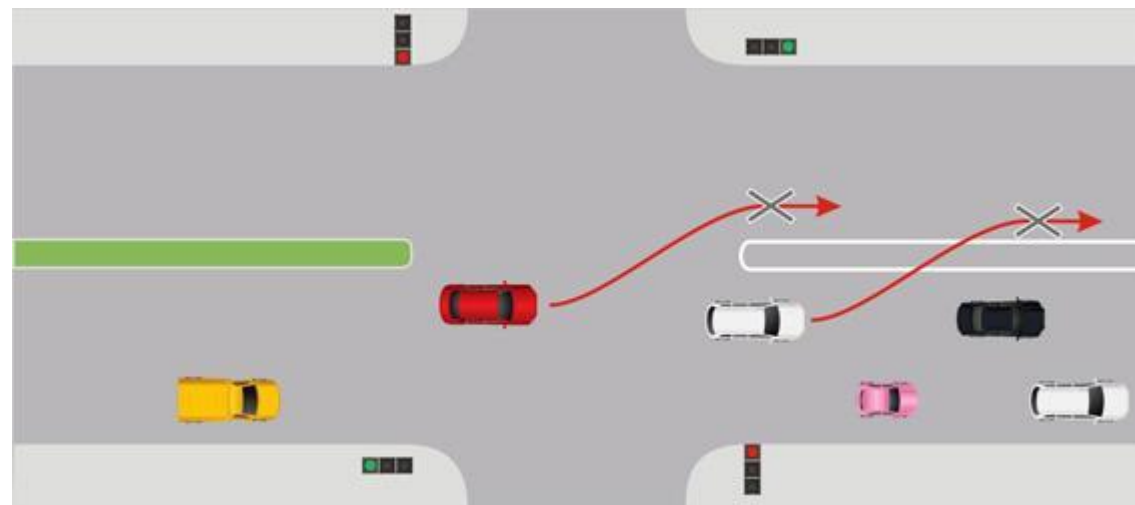
Данный пункт ([9.1 \(1\)](#)) вносит ясность в некоторые спорные ситуации по движению автомобиля левее сплошной линии разметки, поскольку конкретизирует условия, при которых выезд на полосу встречного запрещается. Таковыми условиями являются:

- Наличие сплошной (двойной сплошной) линии разметки между встречными транспортными потоками;**
- Наличие разделительной полосы (либо полоса выделена конструктивно, либо обозначена сплошной линией [разметки 1.2](#));**
- Наличие трамвайных путей, расположенных посередине дороги на проезжей части между встречными транспортными потоками.**

Если на дороге имеются перечисленные выше элементы дорожной инфраструктуры, перемещение автомобиля левее них будет расценено как выезд на полосу встречного движения в запрещенном для этого случае. В случае движения по трамвайным путям следует помнить, что выезд на встречные трамвайные пути запрещается ([пункт 9.6](#)).

С выездом на встречную полосу связаны многие маневры. Некоторые из них Правилами допускаются, и они отдельно прописаны в [ПДД](#), т.е. не запрещены. Это, прежде всего, обгон, и случаи, когда есть необходимость выполнить остановку или стоянку на левой стороне дороги.

При выполнении указанных маневров в соответствии с **ПДД**, состава нарушения нет, и это естественно. Но если те же самые маневры (выезд на встречную полосу) проводятся в условиях, оговоренных в **пункте 9.1 (1)** (через сплошную линию разметки, движение левее сплошной линии, разделяющей встречные направления), то они попадают под запрет.



Есть еще такой вынужденный маневр, как **объезд препятствия** через встречную полосу. В этой ситуации следует «взвесить» все возможные варианты объезда. Объезд препятствия по встречной полосе не будет считаться нарушением только в случае, когда другого пути для объезда, кроме как через «встречку», у водителя нет. В противном случае могут привлечь по ст.12.15 ч.3 – штраф до 1500р.

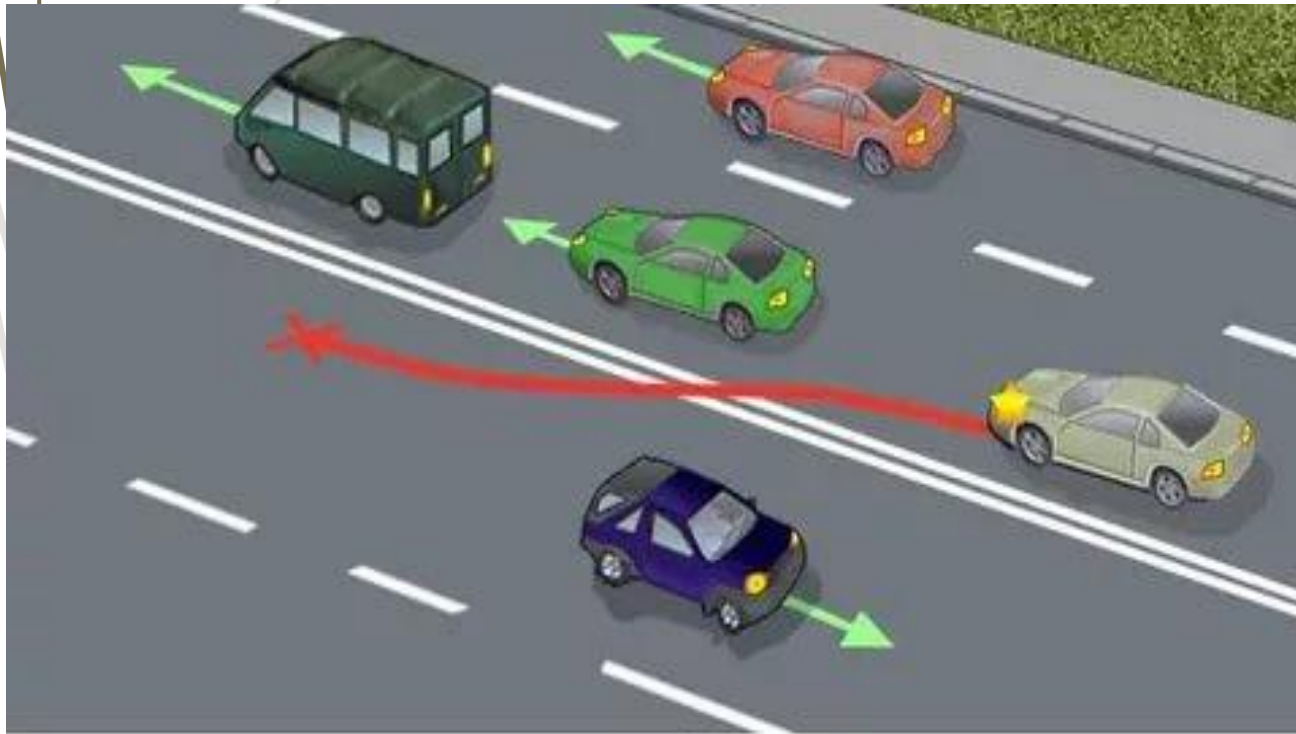
В пункте 9.2 есть такие строки: «На дорогах с двусторонним движением, имеющих четыре или более полосы, запрещается выезжать для обгона или объезда на полосу, предназначенную для встречного движения. ...». Т.е. прописан прямой запрет для выезда на встречную полосу на указанных дорогах.

Когда проезжая часть имеет четыре и более полосы для двухстороннего движения, то между встречными потоками наносится разметка 1.3 (двойная сплошная линия). Вместо разметки 1.3 может быть организована разделительная полоса, выполненная, в свою очередь, или конструктивно (бордюр, столбики), или в виде сплошной линии разметки 1.2, обозначающей край проезжей части.

Когда дорожную разметку на полотне дороги хорошо видно, то все понятно – есть сплошная «осевая» линия, которую пересекать запрещается. Но если разметка стерлась со временем (она не различима), то перед глазами водителя просто широкая дорога. В таком случае выезд далее середины этой широкой дороги равносильно движению по встречной полосе в запрещенном для этого случае.

Следует обратить внимание, что под составом нарушения за встречную полосу понимается именно выезд на полосу встречного движения в нарушение ПДД. В случае движения автомобиля на широкой дороге далее середины проезжей части (при отсутствии разметки) нарушение сплошной «осевой» линии отсутствует, а факт выезда на встречную полосу, как говорится, «налицо», и он вполне может попасть под штраф.

9.2. На дорогах с двусторонним движением, имеющих четыре или более полосы, запрещается выезжать для обгона или объезда на полосу, предназначенную для встречного движения. На таких дорогах повороты налево или развороты могут выполняться на перекрестках и в других местах, где это не запрещено Правилами, знаками и (или) разметкой.

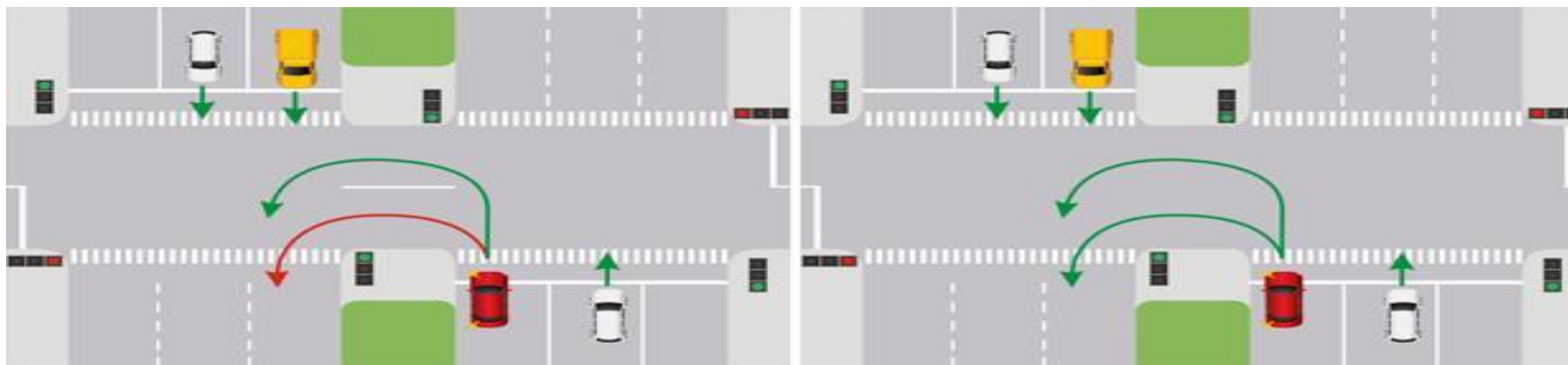


Разворот через разделительную

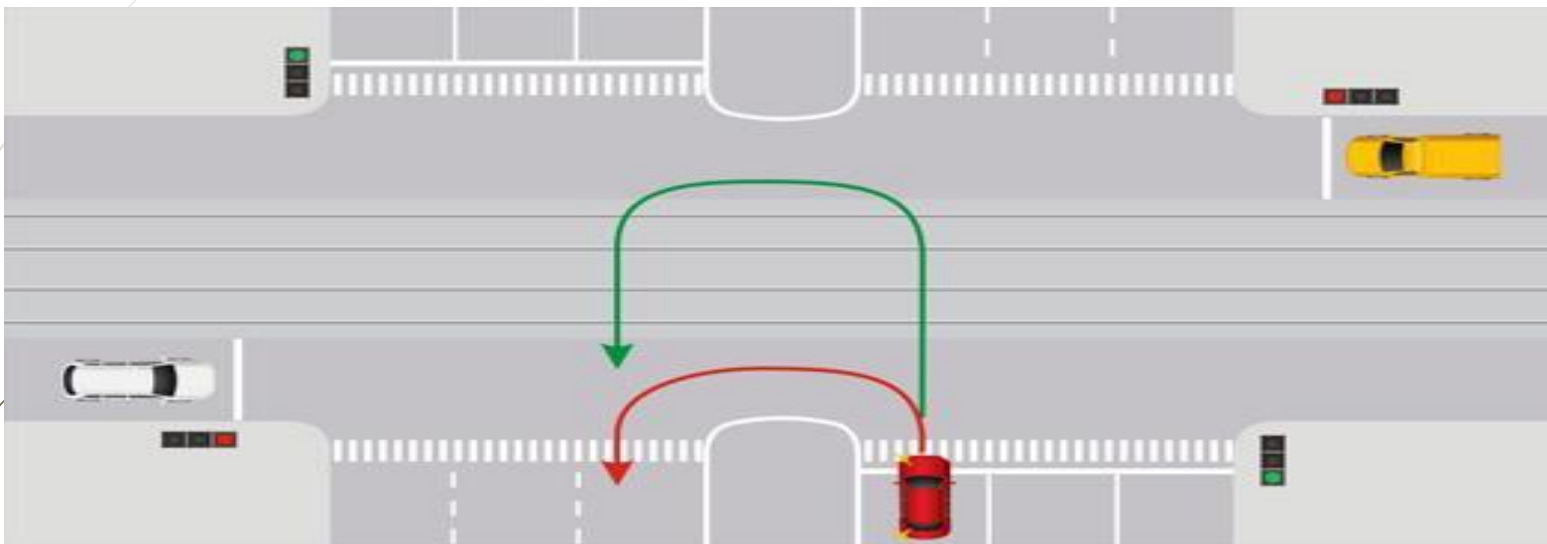
полосу
Известно, что разделительная полоса делит площадь перекрестка на два пересечения проезжих частей. Долгое время было много разных споров по правомерности разворота по короткой и длинной дуге через разделительную полосу из одного пересечения в другое. Этому вопросу посвящена серия из трех статей [Разворот на перекрестке дорог с разделительной полосой](#).

Какой вариант разворота считать правильным, по длинной дуге или по короткой? Поскольку в «общих» случаях на это вопрос ответить затруднительно, для этого требуется конкретика по каждому месту события или перекрестку, тут приходит на помощь [пункт 9.1 \(1\)](#), в котором прописаны условия, при которых выезд на участок со встречным движением запрещается.

Таким образом, если на участке в разрыве разделительной полосы нанесена сплошная (двойная сплошная) линия разметки, то линия разворота должна пройти ЗА этой разметкой – только по длинной дуге.



Точно так (по большому радиусу) следует развернуться, если вместо линий разметки по этому участку проходят трамвайные пути.




Если же разметки на проезжей части нет (отсутствует), то ничто не запрещает развернуться через разделительную полосу по малому радиусу, как на обычном перекрестке. Но, опять же, всегда нужно смотреть, как организован проезд на конкретном перекрестке. Вполне возможно, что поворот налево может быть запрещен одним из знаков группы [4.1.1](#), [4.1.2](#), [4.1.4](#).

Нарушения ПДД



Если водитель наехал на сплошную линию разметки разделяющую противоположные транспортные потоки, выехал на полосу встречного движения, такое нарушение ПДД наказывается штрафом в размере 5 тыс. или лишением прав на 4-6 месяцев. Заезд на встречную полосу одним колесом также будет считаться правонарушением и повлечет такие же санкции.





В каких случаях на дорогах с двусторонним движением запрещается движение по полосе, предназначенной для встречного движения?

1. Если она отделена трамвайными путями.

2. Если она отделена разделительной полосой.

3. Если она отделена разметкой 1.1 или 1.3, либо разметкой 1.11, прерывистая линия которой расположена слева.

4. Во всех перечисленных случаях.

Правильный ответ - четвертый.

Ситуация регламентирована пунктом 9.1¹ ПДД:

9.1¹. На любых дорогах с двусторонним движением запрещается движение по полосе, предназначенной для встречного движения, если она отделена трамвайными путями, разделительной полосой, разметкой 1.1, 1.3 или разметкой 1.11, прерывистая линия которой расположена слева.

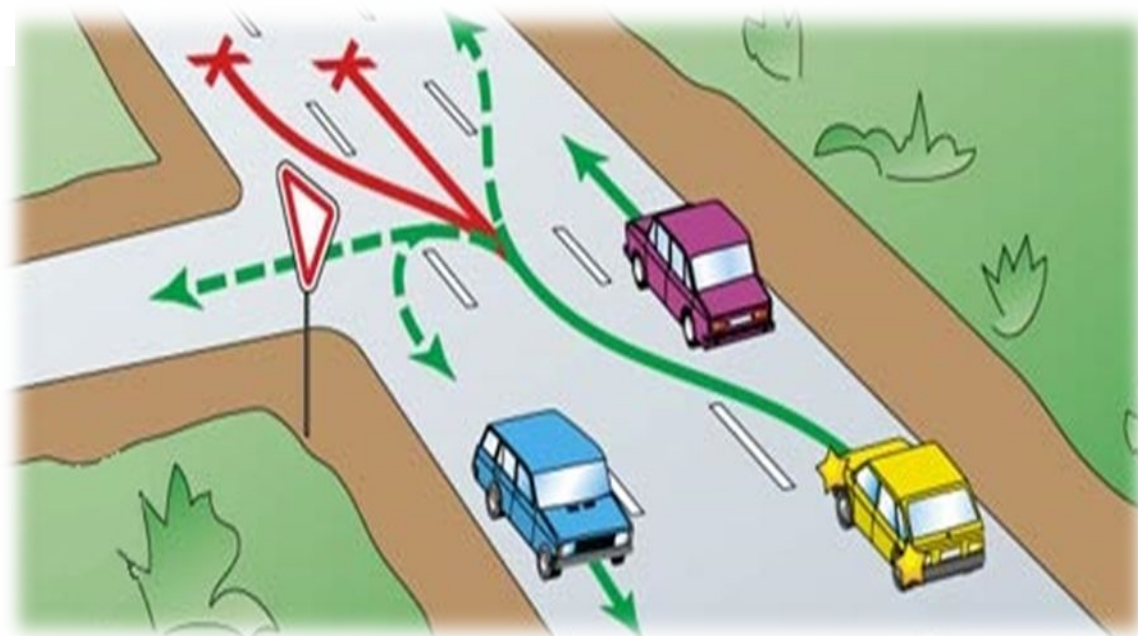
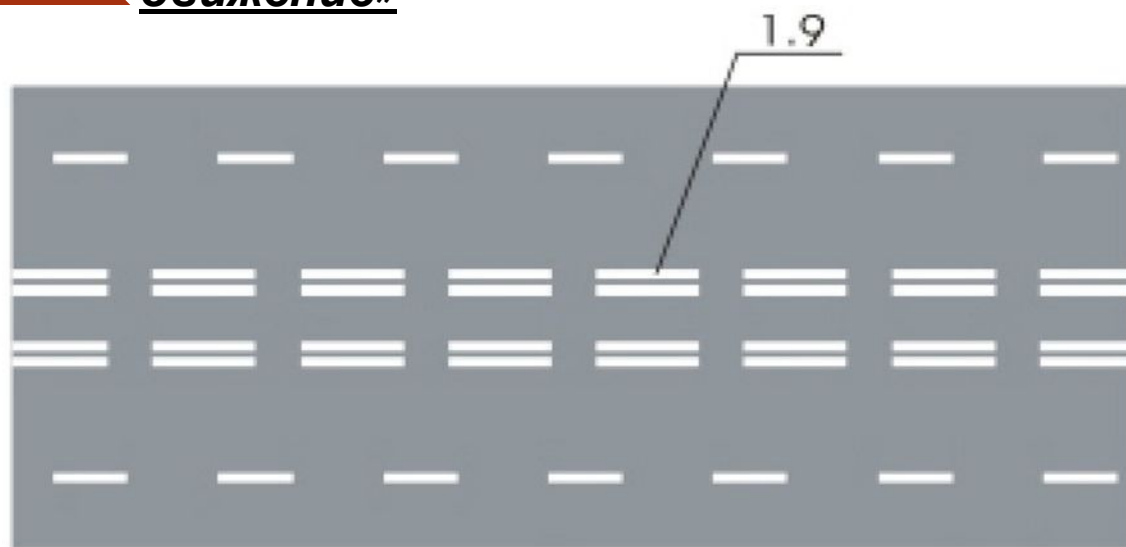
9.3. На дорогах с двусторонним движением, имеющих три полосы, обозначенные разметкой (за исключением разметки **1.9**), из которых средняя используется для движения в обоих направлениях, разрешается выезжать на эту полосу только для обгона, объезда, поворота налево или разворота. Выезжать на крайнюю левую полосу, предназначенную для встречного движения, запрещается.

На рассматриваемых дорогах крайние полосы предназначены только для движения в одном направлении. Встречный транспорт на них не допускается, несмотря на то, что они выделены прерывистой линией разметки **1.5**.

Использовать среднюю полосу для постоянного движения нельзя, так как на нее разрешено выезжать водителям, движущимся в противоположных направлениях. На среднюю полосу разрешено въезжать только с определенной целью: для обгона, объезда, поворота налево, разворота.



разметка **1.9** «Реверсивное движение»





Можно ли Вам продолжить движение по средней полосе после опережения автомобиля, движущегося по правой полосе?

1. Можно.

2. Можно только при отсутствии встречного транспорта.

3. Нельзя.



Правильный ответ - третий.

Ситуация регламентирована пунктом 9.3 ПДД:

9.3. На дорогах с двусторонним движением, имеющих три полосы, обозначенные разметкой (за исключением разметки 1.9), из которых средняя используется для движения в обоих направлениях, разрешается выезжать на эту полосу только для обгона, объезда, поворота налево или разворота. Выезжать на крайнюю левую полосу, предназначенную для встречного движения, запрещается.



Можно ли Вам выехать на крайнюю левую полосу в данной ситуации?

Можно.

Можно, если гужевая повозка движется со скоростью не более 30 км/ч.

Нельзя.

9.4. Вне населенных пунктов, а также в населенных пунктах на дорогах, обозначенных знаком 5.1 или 5.3 или где разрешено движение со скоростью более 80 км/ч, водители транспортных средств должны вести их по возможности ближе к правому краю проезжей части. Запрещается занимать левые полосы движения при свободных правых.

5.1 «Автомагистраль»



5.3 «Дорога для автомобилей»

В населенных пунктах с учетом требований настоящего пункта и пунктов 9.5, 16.1 и 24.2 Правил водители транспортных средств могут использовать наиболее удобную для них полосу движения. При интенсивном движении, когда все полосы движения заняты, менять полосу разрешается только для поворота налево или направо, разворота, остановки или объезда препятствия.

Однако на любых дорогах, имеющих для движения в данном направлении три полосы и более, занимать крайнюю левую полосу разрешается только при интенсивном движении, когда заняты другие полосы, а также для поворота налево или разворота, а грузовым автомобилям с разрешенной максимальной массой более 2,5т – только для поворота налево или разворота. Выезд на левую полосу дорог с односторонним движением для остановки и стоянки осуществляется в соответствии с пунктом 12.1 Правил.

Данный пункт ПДД обязывает водителей в указанных в нем ситуациях вне населенного пункта двигаться по возможности правее, т.е. если правая полоса свободна, то следует двигаться только по ней, не занимая левые полосы.

Левые полосы должны быть свободны для возможности совершения разворота и левого поворота транспортных средств, а также для пропуска автомобилей оперативных служб, двигающихся с повышенной скоростью.





Можно ли Вам после опережения грузового автомобиля продолжить движение по левой полосе вне населенных пунктов?

1. Можно.

2. Можно, если Вы управляете легковым автомобилем.

3. Нельзя.

Правильный ответ- третий.

Ситуация регламентирована пунктом 9.4 ПДД:

9.4. Вне населенных пунктов, а также в населенных пунктах на дорогах, обозначенных знаком 5.1 или 5.3 или где разрешено движение со скоростью более 80 км/ч, водители транспортных средств должны вести их по возможности ближе к правому краю проезжей части. Запрещается занимать левые полосы движения при свободных правых.



Разрешено ли Вам после опережения первого автомобиля продолжить движение по левой полосе вне населенных пунктов?

- 1. Разрешено.**
- 2. Разрешено, если Вы намерены опередить второй автомобиль.**
- 3. Запрещено.**

Правильный ответ- второй.

9.4. Вне населенных пунктов, а также в населенных пунктах на дорогах, обозначенных знаком 5.1 или 5.3 или где разрешено движение со скоростью более 80 км/ч, водители транспортных средств должны вести их по возможности ближе к правому краю проезжей части. Запрещается занимать левые полосы движения при свободных правых.

Вы можете продолжить движение по левой полосе только для опережения второго автомобиля.

В населенных пунктах с учетом требований настоящего пункта и пунктов 9.5, 16.1, 24.2 Правил водители транспортных средств могут использовать наиболее удобную для них полосу движения. При интенсивном движении, когда все полосы движения заняты, менять полосу разрешается только для поворота налево или направо, разворота, остановки или объезда препятствия.





По какой полосе Вам можно продолжить движение в населенном пункте после опережения грузового автомобиля?

1. Только по правой.

2. Только по левой.

3. По любой.

Правильный ответ - третий.

9.4. Вне населенных пунктов, а также в населенных пунктах на дорогах, обозначенных знаком 5.1 или 5.3 или где разрешено движение со скоростью более 80 км/ч, водители транспортных средств должны вести их по возможности ближе к правому краю проезжей части. Запрещается занимать левые полосы движения при свободных правых.

В населенных пунктах с учетом требований настоящего пункта и пунктов 9.5, 16.1 и 24.2 Правил водители транспортных средств могут использовать наиболее удобную для них полосу движения. При интенсивном движении, когда все полосы движения заняты, менять полосу разрешается только для поворота налево или направо, разворота, остановки или объезда препятствия.

Однако на любых дорогах, имеющих для движения в данном направлении три полосы и более, занимать крайнюю левую полосу разрешается только при интенсивном движении, когда заняты другие полосы, а также для поворота налево или разворота, а грузовым автомобилям с разрешенной максимальной массой более 2,5 т – только для поворота налево или разворота. Выезд на левую полосу дорог с односторонним движением для остановки и стоянки осуществляется в соответствии с пунктом 12.1 Правил.

16.1 На автомагистралях запрещается:

- движение пешеходов, домашних животных, велосипедов, мопедов, тракторов и самоходных машин, иных транспортных средств, скорость которых по технической характеристике или их состоянию менее 40 км/ч;
- движение грузовых автомобилей с разрешенной максимальной массой более 3,5 т далее второй полосы;
- остановка вне специальных площадок для стоянки, обозначенных знаком [6.4](#) или [7.11](#);
- разворот и въезд в технологические разрывы разделительной полосы;
- движение задним ходом;
- учебная езда.)



24.2 Допускается движение велосипедистов в возрасте старше 14 лет:

по правому краю проезжей части — в следующих случаях:

отсутствуют велосипедная и велопешеходная дорожки, полоса для велосипедистов либо отсутствует возможность двигаться по ним; габаритная ширина велосипеда, прицепа к нему либо перевозимого груза превышает 1 м;

движение велосипедистов осуществляется в колоннах;

по обочине — в случае, если отсутствуют велосипедная и велопешеходная дорожки, полоса для велосипедистов либо отсутствует возможность

двигаться по правому краю проезжей части;



Однако на любых дорогах, имеющих для движения в данном направлении три полосы и более, занимать крайнюю левую полосу разрешается только при интенсивном движении, когда заняты другие полосы, а также для поворота налево или разворота, а грузовым автомобилям с разрешенной максимальной массой более 2,5т – только для поворота налево или разворота.



Выезд на левую полосу дорог с односторонним движением для остановки и стоянки осуществляется в соответствии с пунктом 12.1 Правил(Остановка и стоянка транспортных средств разрешаются на правой стороне дороги на обочине, а при ее отсутствии — на проезжей части у ее края и в случаях, установленных пунктом 12.2 Правил, — на тротуаре

На левой стороне дороги остановка и стоянка разрешаются в населенных пунктах на дорогах с одной полосой движения для каждого направления без трамвайных путей посередине и на дорогах с односторонним движением (грузовым автомобилям с разрешенной максимальной массой более 3,5т на левой стороне дорог с односторонним движением разрешается лишь остановка для загрузки или разгрузки).



Разрешается ли Вам, управляя грузовым автомобилем с разрешенной максимальной массой более 2,5 т, выехать на третью полосу в данной ситуации?

- 1. Разрешается.**
- 2. Разрешается только для поворота налево или разворота.**
- 3. Разрешается только для опережения.**
- 4. Запрещается.**

Правильный ответ - второй.

9.4. Вне населенных пунктов, а также в населенных пунктах на дорогах, обозначенных знаком 5.1 или 5.3 или где разрешено движение со скоростью более 80 км/ч, водители транспортных средств должны вести их по возможности ближе к правому краю проезжей части. Запрещается занимать левые полосы движения при свободных правых.

В населенных пунктах с учетом требований настоящего пункта и пунктов 9.5, 16.1 и 24.2 Правил водители транспортных средств могут использовать наиболее удобную для них полосу движения. При интенсивном движении, когда все полосы движения заняты, менять полосу разрешается только для поворота налево или направо, разворота, остановки или объезда препятствия.

Однако на любых дорогах, имеющих для движения в данном направлении три полосы и более, занимать крайнюю левую полосу разрешается только при интенсивном движении, когда заняты другие полосы, а также для поворота налево или разворота, а грузовым автомобилям с разрешенной максимальной массой более 2,5 т – только для поворота налево или разворота. Выезд на левую полосу дорог с односторонним движением для остановки и стоянки осуществляется в соответствии с пунктом 12.1 Правил.



Разрешено ли Вам, управляя грузовым автомобилем, осуществить опережение в данной ситуации?

1. Можно.

2. Можно, если разрешенная максимальная масса автомобиля не более 2,5 т.

3. Нельзя.

Правильный ответ - второй.

9.4. Вне населенных пунктов, а также в населенных пунктах на дорогах, обозначенных знаком 5.1 или 5.3 или где разрешено движение со скоростью более 80 км/ч, водители транспортных средств должны вести их по возможности ближе к правому краю проезжей части. Запрещается занимать левые полосы движения при свободных правых.

В населенных пунктах с учетом требований настоящего пункта и пунктов 9.5, 16.1 и 24.2 Правил водители транспортных средств могут использовать наиболее удобную для них полосу движения. При интенсивном движении, когда все полосы движения заняты, менять полосу разрешается только для поворота налево или направо, разворота, остановки или объезда препятствия.

Однако на любых дорогах, имеющих для движения в данном направлении три полосы и более, занимать крайнюю левую полосу разрешается только при интенсивном движении, когда заняты другие полосы, а также для поворота налево или разворота, а грузовым автомобилям с разрешенной максимальной массой более 2,5 т – только для поворота налево или разворота. Выезд на левую полосу дорог с односторонним движением для остановки и стоянки осуществляется в соответствии с пунктом 12.1 Правил.

Вы можете выехать на крайнюю левую полосу только в том случае, если разрешенная максимальная масса Вашего грузового автомобиля не более 2,5 тонн.

9.5. *Транспортные средства, скорость движения которых не должна превышать 40 км/ч или которые по техническим причинам не могут развивать такую скорость, должны двигаться по крайней правой полосе, кроме случаев объезда, обгона или перестроения перед поворотом налево разворотом или остановкой в разрешенных случаях на левой стороне дороги.*





В каких случаях разрешается выезжать за пределы правой полосы, если Вы управляете транспортным средством, скорость которого по техническим причинам не может быть более 40 км/ч?

1. Только при перестроении перед поворотом налево либо разворотом.

2. Только при обгоне или объезде.

3. Во всех перечисленных случаях.

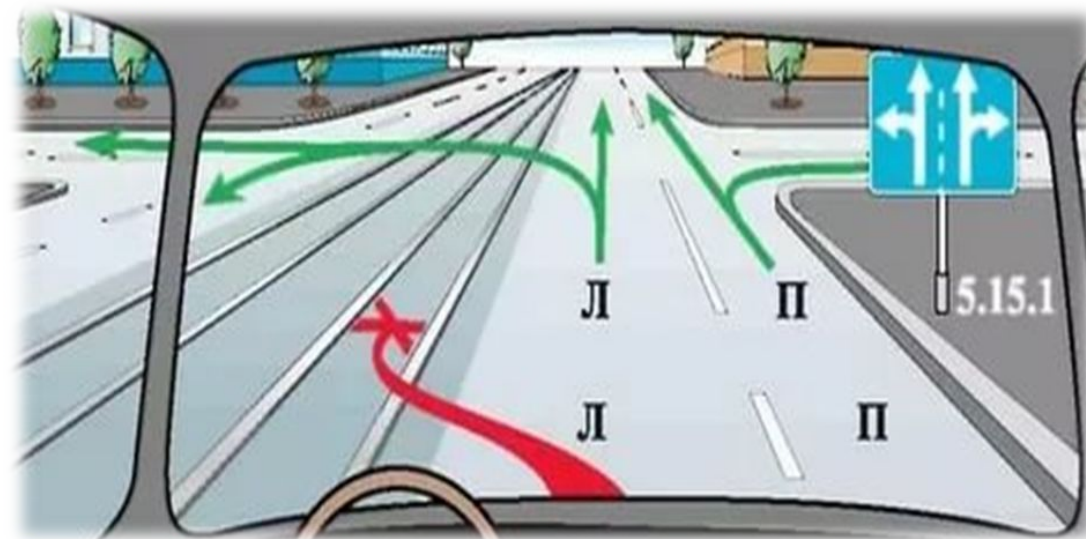
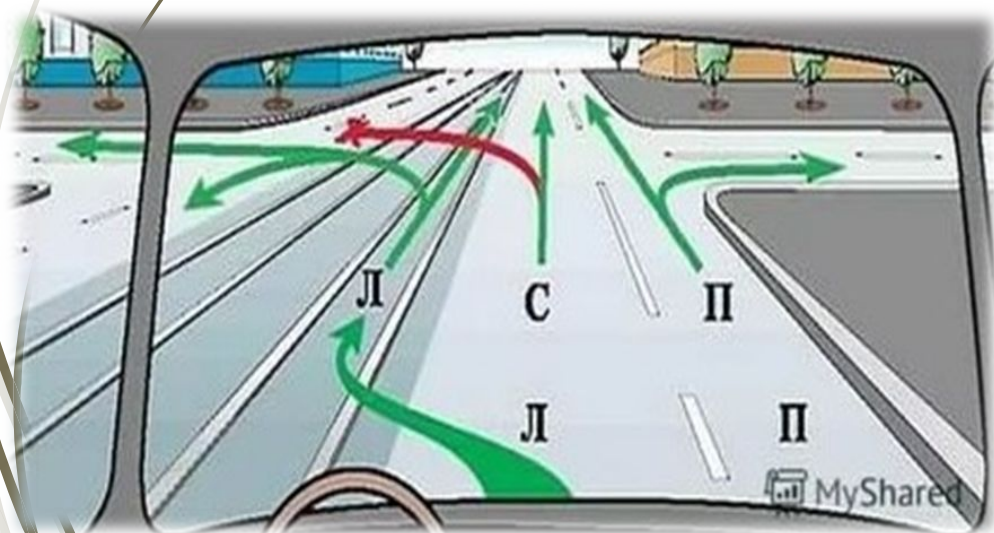
Правильный ответ - третий.

9.5. Транспортные средства, скорость движения которых не должна превышать 40 км/ч или которые по техническим причинам не могут развивать такую скорость, должны двигаться по крайней правой полосе, кроме случаев объезда, обгона или перестроения перед поворотом налево разворотом или остановкой в разрешенных случаях на левой стороне дороги.

Вам разрешено выезжать за пределы крайней правой полосы во всех перечисленных случаях.

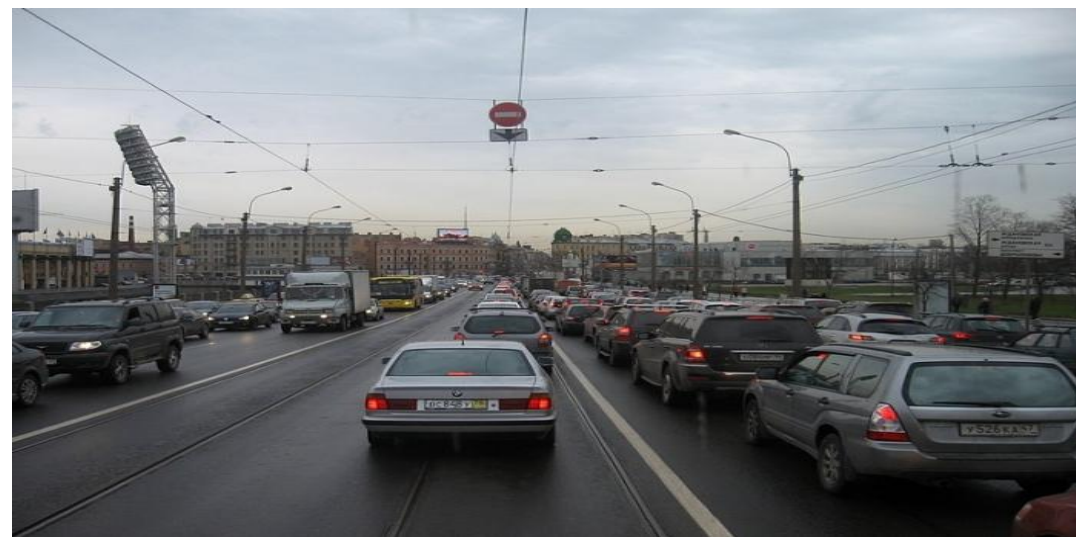
9.6. Разрешается движение по трамвайным путям попутного направления, расположенным слева на одном уровне с проезжей частью, когда заняты все полосы данного направления, а также при объезде, повороте налево или развороте с учетом пункта **8.5** Правил (Перед поворотом направо, налево или разворотом водитель обязан заблаговременно занять соответствующее крайнее положение на проезжей части, предназначенной для движения в данном направлении...). При этом не должно создаваться помех трамваю. Выезжать на трамвайные пути встречного направления запрещается.

Если перед перекрестком установлены дорожные знаки 5.15.1 или 5.15.2, движение по трамвайным путям через перекресток запрещается.





Выезд на встречную полосу трамвайного движения подлежит наказанию: 5000 руб. или лишение прав вождения автомобиля на срок до 6 месяцев. Если трамвайные пути находятся за сплошной линией, в таком случае дополнительное наказание будет эквивалентно сумме до 1500 рублей.





Разрешается ли Вам выехать на трамвайные пути встречного направления в данной ситуации?

- 1. Разрешается.**
- 2. Разрешается только при отсутствии встречного трамвая.**
- 3. Запрещается.**

Правильный ответ - третий.

9.6. Разрешается движение по трамвайным путям попутного направления, расположенным слева на одном уровне с проезжей частью, когда заняты все полосы данного направления, а также при объезде, повороте налево или развороте с учетом пункта 8.5 Правил. При этом не должно создаваться помех трамваю. Выезжать на трамвайные пути встречного направления запрещается. Если перед перекрестком установлены дорожные знаки 5.15.1 или 5.15.2, движение по трамвайным путям через перекресток запрещается.



Разрешается ли Вам, управляя легковым автомобилем, продолжить движение по трамвайным путям попутного направления?

- 1. Разрешается.**
- 2. Разрешается только для поворота налево и разворота.**
- 3. Запрещается.**

Правильный ответ - третий.

9.6. Разрешается движение по трамвайным путям попутного направления, расположенным слева на одном уровне с проезжей частью, когда заняты все полосы данного направления, а также при объезде, повороте налево или развороте с учетом пункта 8.5 Правил. При этом не должно создаваться помех трамваю. Выезжать на трамвайные пути встречного направления запрещается. Если перед перекрестком установлены дорожные знаки 5.15.1 или 5.15.2, движение по трамвайным путям через перекресток запрещается.



По какой траектории Вам разрешается выполнить поворот налево?

- 1. Только по А.**
- 2. Только по Б.**
- 3. По любой из указанных.**

Правильный ответ - второй.

9.6. Разрешается движение по трамвайным путям попутного направления, расположенным слева на одном уровне с проезжей частью, когда заняты все полосы данного направления, а также при объезде, повороте налево или развороте с учетом пункта 8.5 Правил. При этом не должно создаваться помех трамваю. Выезжать на трамвайные пути встречного направления запрещается. Если перед перекрестком установлены дорожные знаки 5.15.1 или 5.15.2, движение по трамвайным путям через перекресток запрещается.

Дорожный знак 5.15.1 запрещает выезжать на трамвайные пути, поэтому Вы можете выполнить поворот только по траектории Б.

24.8. Велосипедистам и водителям мопедов

запрещается:

поворачивать налево или разворачиваться на дорогах с трамвайным движением и на дорогах, имеющих более одной полосы для движения в данном направлении;

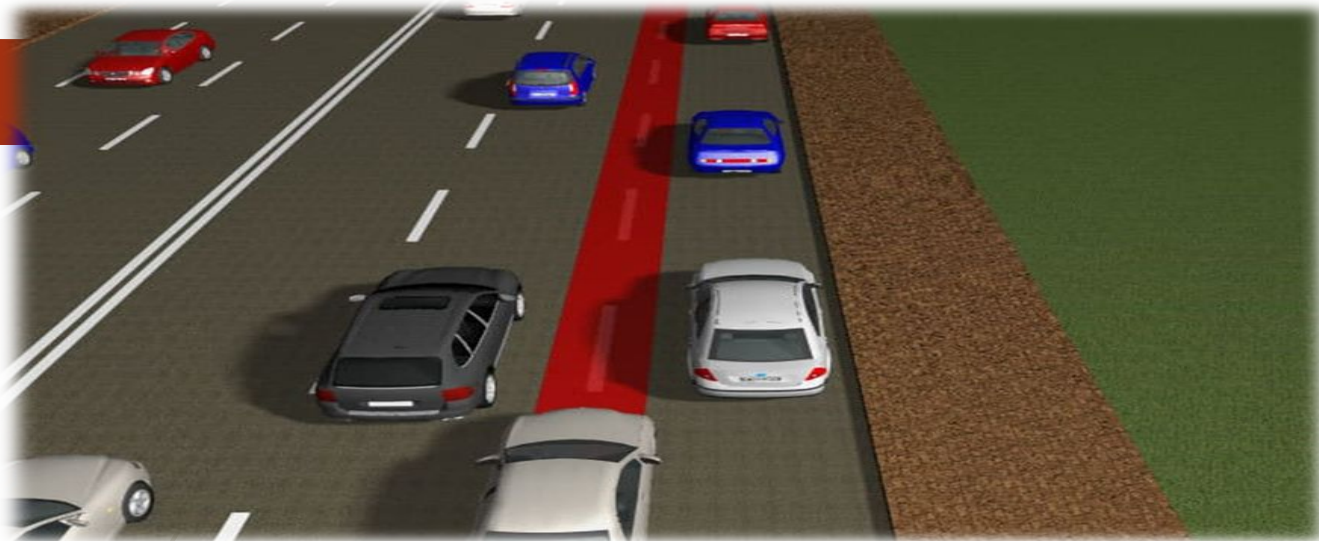



9.7. Если проезжая часть разделена на полосы линиями разметки, движение транспортных средств должно осуществляться строго по обозначенным полосам.

Наезжать на прерывистые линии разметки разрешается лишь при перестроении.

Езда по линиям разметки дезорганизует движение, так как другие водители могут решить, что вы собираетесь перестроиться в другой ряд. Наезд на линию продольной разметки в непогоду, например во время дождя, опасен еще и тем, что при разных коэффициентах сцепления покрытия и материала разметки (краска, пластические материалы) возможен занос автомобиля.







В каких случаях разрешается наезжать на прерывистые линии разметки, разделяющие проезжую часть на полосы движения?

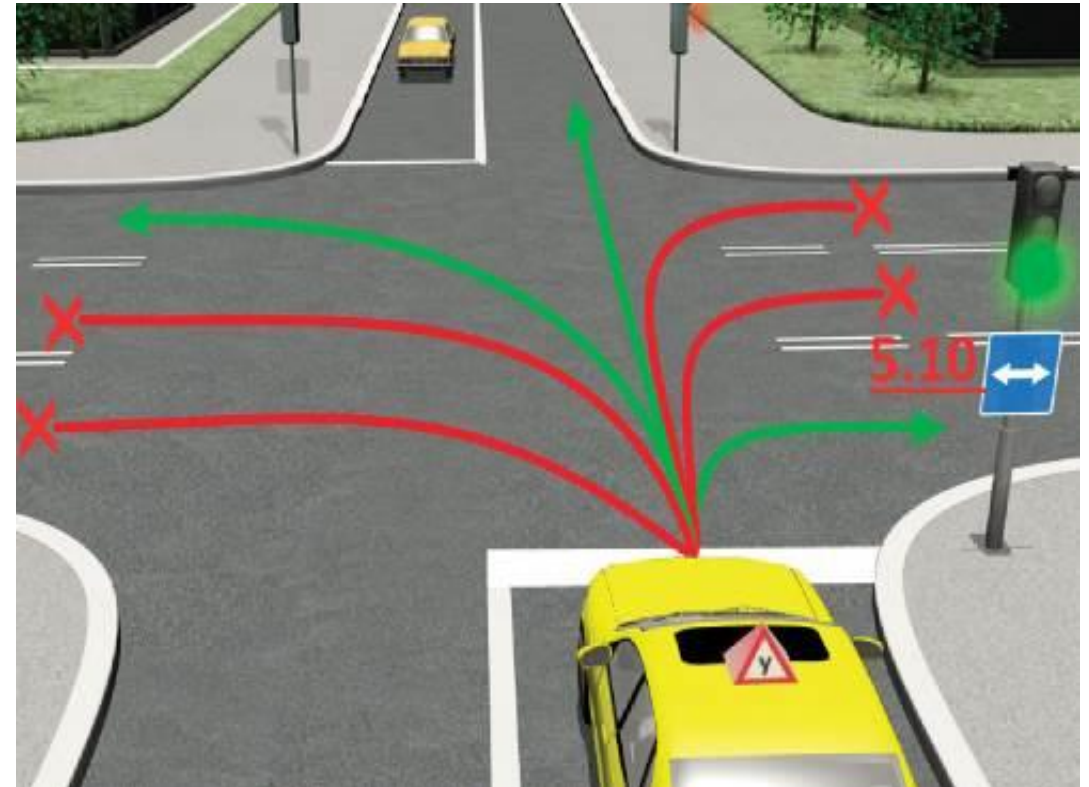
- 1. Только если на дороге нет других транспортных средств.**
- 2. Только при движении в темное время суток.**
- 3. Только при перестроении.**
- 4. Во всех перечисленных случаях.**

Правильный ответ - третий.

Ситуация регламентируется пунктом 9.7 ПДД:

9.7. Если проезжая часть разделена на полосы линиями разметки, движение транспортных средств должно осуществляться строго по обозначенным полосам. Наезжать на прерывистые линии разметки разрешается лишь при перестроении.

9.8. При повороте на дорогу с реверсивным движением водитель должен вести транспортное средство таким образом, чтобы при выезде с пересечения проезжих частей транспортное средство заняло крайнюю правую полосу. Перестроение разрешается только после того, как водитель убедится, что движение в данном направлении разрешается и по другим полосам.



9.9. Запрещается движение транспортных средств по разделительным полосам и обочинам, тротуарам и пешеходным дорожкам (за исключением случаев, предусмотренных пунктами 12.1 остановка и стоянка, 24.2 – 24.4, 24.7 движение велосипедов и мопедов, 25.2 движение гужевых повозок Правил), а также движение механических транспортных средств (кроме мопедов) по полосам для велосипедистов. Запрещается движение механических транспортных средств по велосипедным и велопешеходным дорожкам.

Допускается движение машин дорожно-эксплуатационных и коммунальных служб, а также подъезд по кратчайшему пути транспортных средств, подвозящих грузы к торговым и другим предприятиям и объектам, расположенным непосредственно у обочин, тротуаров или пешеходных дорожек, при отсутствии других возможностей подъезда. При этом должна быть обеспечена безопасность движения.

Водитель специального транспорта, находясь в вышеуказанных разрешенных случаях на тротуаре, обочине или пешеходной дорожке, обязан помнить, что преимущество в движении в этой ситуации принадлежит пешеходам.



Допускается ли движение автомобилей по тротуарам или пешеходным дорожкам?

1. Допускается.

2. Допускается только при доставке грузов к торговым и другим предприятиям, расположенным непосредственно у тротуаров или пешеходных дорожек, если отсутствуют другие возможности подъезда.

3. Не допускается.

Правильный ответ - второй.

9.9. Запрещается движение транспортных средств по разделительным полосам и обочинам, тротуарам и пешеходным дорожкам (за исключением случаев, предусмотренных пунктами 12.1, 24.2 - 24.4, 24.7, 25.2 Правил), а также движение механических транспортных средств (кроме мопедов) по полосам для велосипедистов. Запрещается движение механических транспортных средств по велосипедным и велопешеходным дорожкам. Допускается движение машин дорожно-эксплуатационных и коммунальных служб, а также подъезд по кратчайшему пути транспортных средств, подвозящих грузы к торговым и другим предприятиям и объектам, расположенным непосредственно у обочин, тротуаров или пешеходных дорожек, при отсутствии других возможностей подъезда. При этом должна быть обеспечена безопасность движения.



Каковы Ваши действия в данной ситуации?

- 1.Объедете грузовой автомобиль справа по обочине.***
- 2.Продолжите движение только после того, как грузовой автомобиль освободит полосу движения.***
- 3.Допускаются оба варианта действий.***

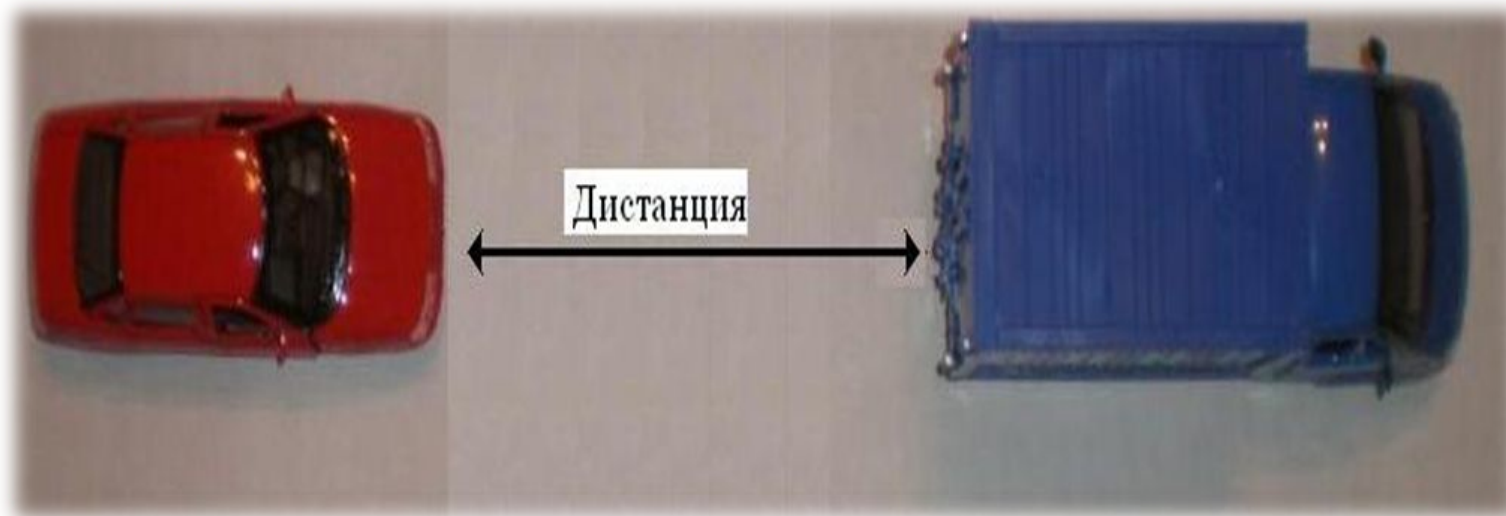
Правильный ответ - второй.

9.9. Запрещается движение транспортных средств по разделительным полосам и обочинам, тротуарам и пешеходным дорожкам (за исключением случаев, предусмотренных пунктами 12.1, 24.2 - 24.4, 24.7, 25.2 Правил), а также движение механических транспортных средств (кроме мопедов) по полосам для велосипедистов. Запрещается движение механических транспортных средств по велосипедным и велопешеходным дорожкам. Допускается движение машин дорожно-эксплуатационных и коммунальных служб, а также подъезд по кратчайшему пути транспортных средств, подвозящих грузы к торговым и другим предприятиям и объектам, расположенным непосредственно у обочин, тротуаров или пешеходных дорожек, при отсутствии других возможностей подъезда. При этом должна быть обеспечена безопасность движения.

Движение по обочине запрещено. Вы можете продолжить движение только после того, как грузовой автомобиль освободит полосу движения.

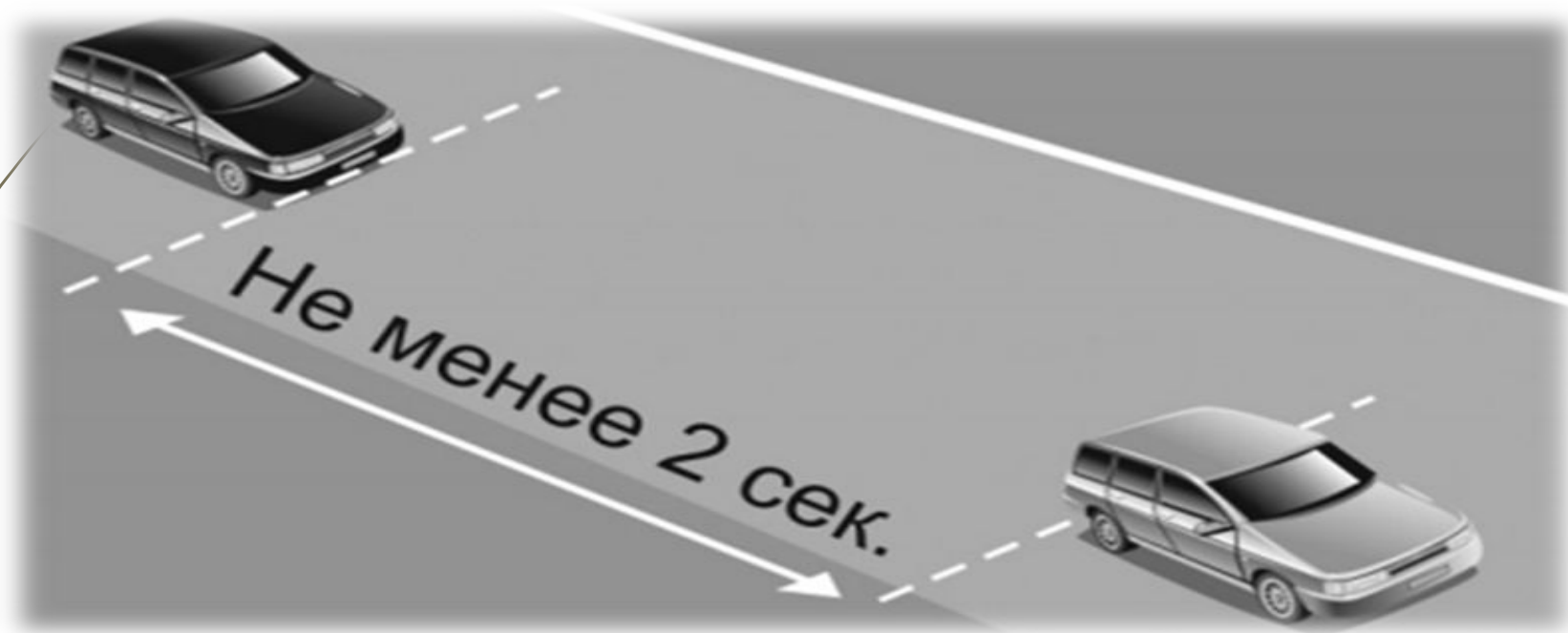
9.10. Водитель должен соблюдать такую дистанцию до движущегося впереди транспортного средства, которая позволила бы избежать столкновения, а также необходимый боковой интервал, обеспечивающий безопасность движения.

В ПДД под дистанцией между автомобилями понимается расстояние между ТС, движущимися друг за другом по одной полосе. Правила не указывают точную величину безопасной дистанции, так как она зависит от технического состояния автомобиля, состояния дорожного покрытия, погодных условий и т. д. При движении в плотном транспортном потоке необходимо прогнозировать возможное экстренное торможение движущегося впереди транспорта и обращать внимание на тех, кто движется сзади.



Условно принято считать, что водитель при движении должен держать дистанцию (в метрах), равную не меньше половины значения скорости (в км/ч). Т.е. при скорости движения 60км/ч. считается безопасной дистанция около 30м, при 90км/ч. — около 45м и т.д.

Поскольку глазомер у всех людей разный, чтобы не путаться в метрах, дистанцию удобнее измерять в секундах.



Боковой интервал – расстояние между бортами ТС, движущихся как попутно, так и навстречу друг другу. Безопасный боковой интервал выбирается в зависимости от скорости движения и ширины автомобиля. В любом случае он должен быть не меньше 0,5м (значение условное) между попутными ТС при их движении с одинаковыми скоростями.





Укажите расстояние, под которым в Правилах понимается дистанция:

- 1. Только А.**
- 2. Только Б.**
- 3. Только В.**
- 4. А и В.**

Правильный ответ - второй.

**9.10. Водитель должен соблюдать такую дистанцию до движущегося впереди транспортного средства, которая позволила бы избежать столкновения, а также необходимый боковой интервал, обеспечивающий безопасность движения.
На рисунках А и В изображен боковой интервал.**

На рисунке Б изображена дистанция.

9.11. *Вне населенных пунктов на дорогах с двусторонним движением, имеющих две полосы, водитель транспортного средства, для которого установлено ограничение скорости, а также водитель транспортного средства (состава транспортных средств) длиной более 7м должен поддерживать между своим и движущимся впереди транспортным средством такую дистанцию, чтобы обгоняющие его транспортные средства могли без помех перестроиться на ранее занимаемую ими полосу. Это требование не действует при движении по участкам дорог, на которых запрещается обгон, а также при интенсивном движении и движении в организованной транспортной колонне.*



Водители тихоходных и длинных ТС обязаны внимательно следить за дорожной обстановкой не только впереди и со стороны своих бортов, но и сзади, чтобы своевременно дать возможность обгоняющим вернуться на свою полосу движения.

При движении тихоходных и длинных ТС в организованной транспортной колонне и при высокой интенсивности движения, их водители могут не соблюдать требования данного пункта Правил, поскольку в этих условиях обгоны невозможны.

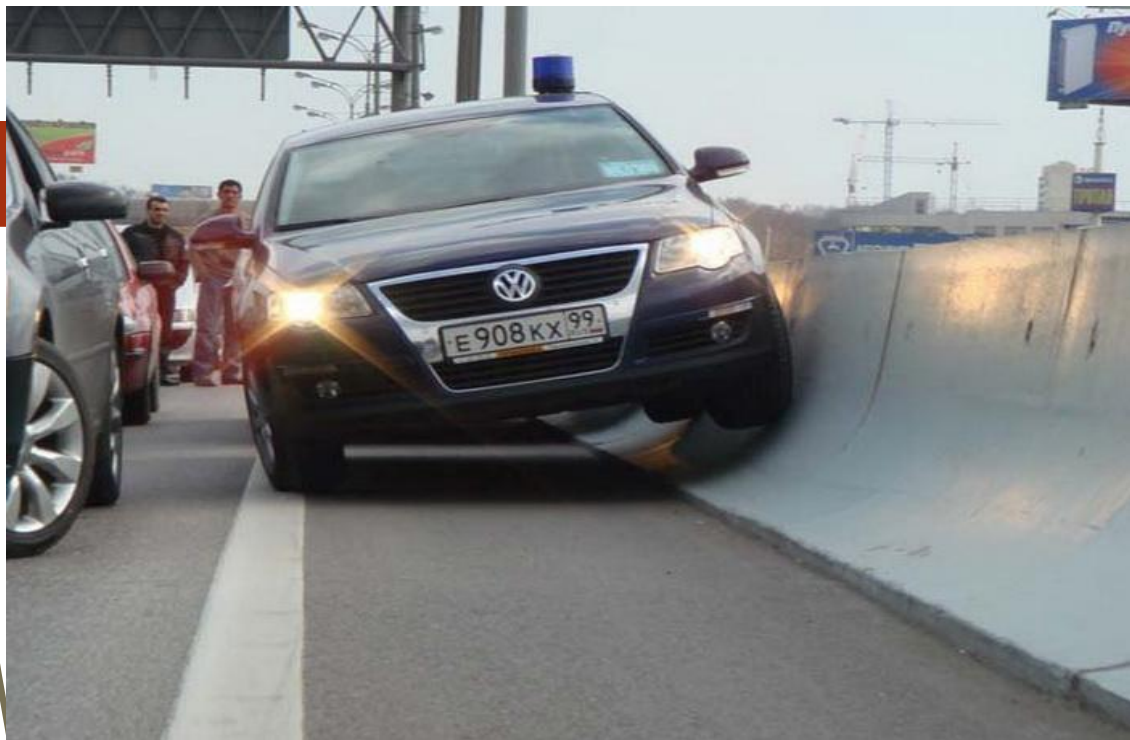


9.12. На дорогах с двусторонним движением при отсутствии разделительной полосы островки безопасности, тумбы и элементы дорожных сооружений (опоры мостов, путепроводов и тому подобное), находящиеся на середине проезжей части, водитель должен объезжать справа, если знаки и разметка не предписывают иное.

Это требование ввели с целью предотвратить выезд ТС, выполняющих объезд препятствия, на сторону встречного движения. Объезжать указанные элементы дорожных сооружений слева разрешено только тогда, когда это предписывают дорожные знаки ([4.2.2](#) «Объезд препятствия слева» или [4.2.3](#) «Объезд препятствия справа или слева») или соответствующая разметка.











Спасибо за внимание!