





Губернская Вятка
(XVIII - XIX века)



Первая половина XVIII в. в истории России была временем петровских реформ. Важнейшее значение для Вятского края имели административные реформы.

В 1699 г. была проведена реформа городского управления. В вятских городах были организованы земские избы, в которых сидели избранные городским населением бурмистры. Земские избы непосредственно подчинялись Московской ратуше и ведали городским хозяйством и благоустройством, сбором прямых и косвенных налогов и судебными делами в городах. Таким образом, городское население изымалось из-под власти местных воевод.

По губернской реформе 1708-1710 годов уезды Вятского края Хлыновский, Котельничский, Орловский, Слободской, Шестаковский и Кайгородский вошли в состав Симбирской губернии, южные уезды - Яранский, Уржумский, Царевосанчурский, Малмыжский оказались в Казанской губернии, а северные волости - Лальская и Лузская в Архангельской. В 1719 г. была учреждена Вятская провинция в составе Симбирской губернии.



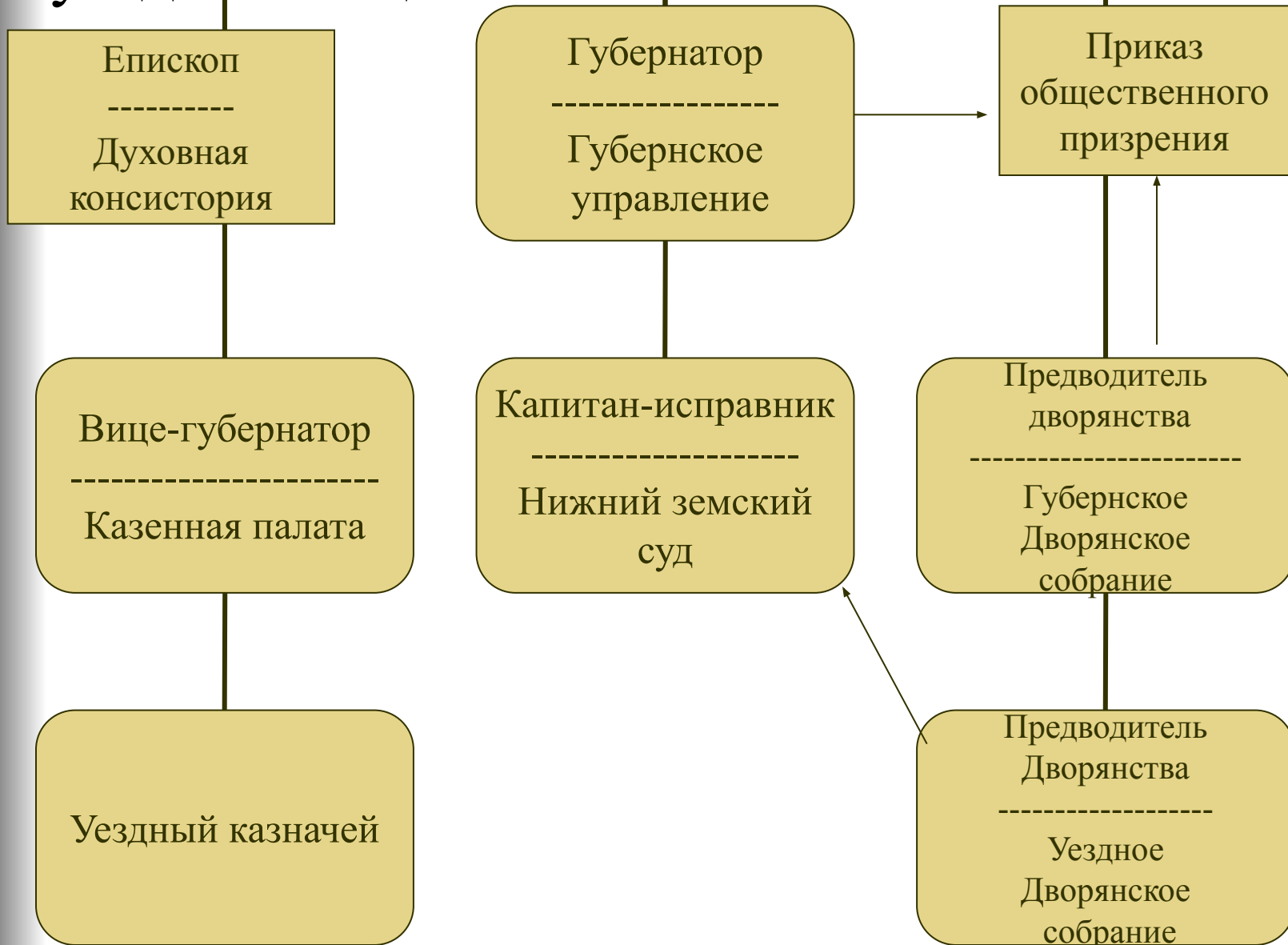
В 1720 г. прошла новая городская реформа, значительно урезавшая права органов городского самоуправления - теперь они ведали только городским хозяйством и благоустройством. В 1721 г. в Вятской провинции числилось 14.128 дворов. В 1727 г. Вятская провинция была передана в Казанскую губернию.

Во второй половине XVIII в. в Вятском крае произошли административно-территориальные изменения, связанные с губернской реформой. В 1780 г. было образовано Вятское наместничество с центром в Хлынове, который по этому поводу особым указом императрицы Екатерины II был переименован в город Вятку. В состав наместничества вошли Вятская провинция и южные вятские уезды из Казанской провинции. Всего вошло 13 уездов. Были образованы новые города - Глазов (до этого село Глазово), Нолинск (до этого село Ноли) и Сарапул (дворцовое село).

В начале XVIII века уездами управляли назначаемые правительством воеводы, подчинявшиеся Новгородской четверти и Приказу Казанского дворца. Учрежденными в 1708 году губерниями управляли губернаторы, которым подчинялись уездные, а с 1719 года - провинциальные воеводы. Вятской губернией, преобразованной из наместничества, непосредственно управлял губернатор со своей канцелярией и губернским правлением.

В 1796 г. Вятское наместничество было преобразовано в губернию. Всего с 1798 года в Вятке был 31 губернатор. В 1802 г. Кайский и Царевосанчурский уезды были ликвидированы. Город Кайгород превратился в село Кай, Царевосанчурск стал заштатным городом, утратил статус города и один из древнейших вятских городов - Шестаков, обращенный в село Шестаково. В Вятской губернии осталось 11 уездов: Вятский, Орловский, Слободской, Котельничский, Нолинский, Глазовский, Сарапульский, Елабужский, Малмыжский, Уржумский, Яранский, которые существовали вплоть до 1918 г. В 1799 г. произошла реорганизация церковного управления, Вятская и Великопермская епархия разделилась на две. На территории Вятской губернии была образована епархия Вятская и Слободская.

Органы власти и управления губернии и уезда в конце XVIII в



Развитие промышленности

- В 18в. продолжали развиваться мануфактуры. Многие из них были металлургическими.

- **6(17 по нов. стилю) июня 1773г. - Государственная Берг-коллегия издала указ №01238 подполковнику Ивану Осокину о строительстве по реке Омутной железоделательного завода с одной домной, кричной фабрики с шестью горнами и шестью паровыми молотами. Управляющий заводом приказчик Хрисанф Елисеевич Горбунов. С 1813 года приказчиком стал его сын - Ермолай Горбунов.**





- **Первое железо на Воткинском железодельательном заводе было получено 21 сентября (2 октября) 1759 года. С 1837 по 1848 годы начальником Воткинского железодельательного завода был горный начальник Камско-Воткинского округа Илья Петрович Чайковский (1795-1880), отец композитора Петра Ильича Чайковского.**
- **В течение XVII—XX вв. на Воткинском заводе выпускались железо, якоря, железнодорожная техника и мосты, морские и речные суда, паровозы, экскаваторы, золотодобывающие драги, различное вооружение, различного рода гражданское и промышленное оборудование.**

- **ЧЕРНОХОЛУНИЦКИЙ
ЖЕЛЕЗОДЕЛАТЕЛЬНЫЙ ЗАВОД**
основан после отвода лесов
владельцем Климковского и
Холуницкого заводов А.И. Глебовым в
1766 г.и вскоре продан С.Я. Яковлеву.

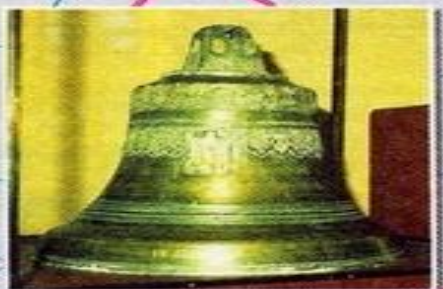


Общий вид южной части завода с левого берега реки. Фот. 2006 г.

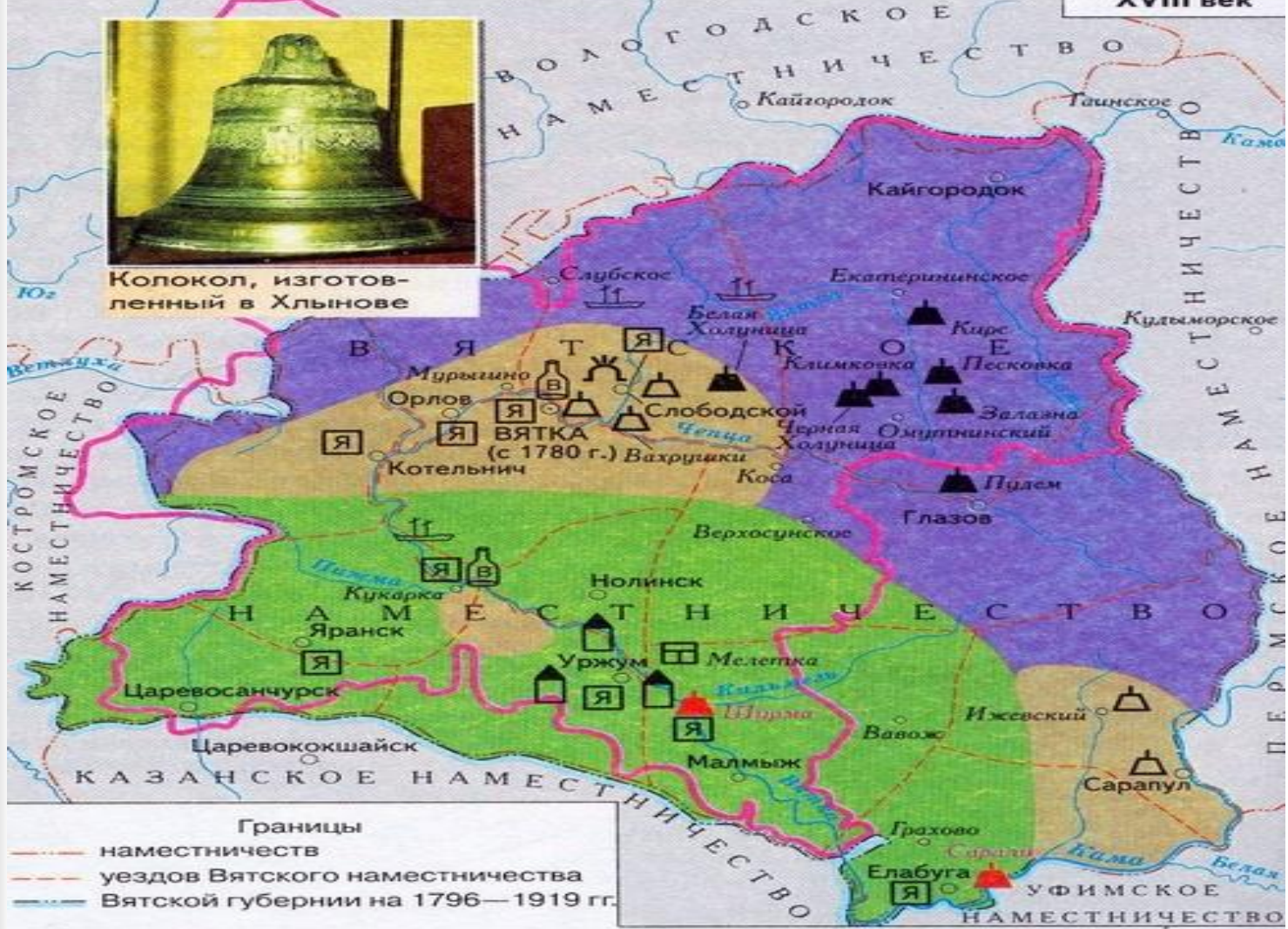
- **1782 г. – в Уржуме появилось первое промышленное предприятие лесопильный завод.**



- **В 1736 году издается указ, который для многих производителей решает проблему рабочих. Этим указом все рабочие были навечно закреплены за тем предприятием, на которое они работали в момент издания указа. Это создало подневольный крепостной труд на предприятиях.**



Колокол, изготовленный в Хлынове



Границы
 - - - - - наместничеств
 - - - - - уездов Вятского наместничества
 - - - - - Вятской губернии на 1796—1919 гг.

- | | | | |
|--|---|--|--|
| | Районы с преимущественно земледельческо-животноводческим хозяйством | | Винокуренные заводы (к концу XVIII в. было 113 мануфактур) |
| | Районы с преимущественно животноводческо-земледельческим и кустарным хозяйством | | Ярмарки |
| | Районы с преимущественно животноводческо-промышленным хозяйством | | Кожевенные и шубноовчинные предприятия |
| | Чугунолитейные и железоделательные заводы | | Поташные заводы |
| | Медеплавильные заводы | | Стекольные заводы |
| | Колоколотейный завод | | Строительство речных судов |

Купечество

- *Вятский край издавна был богат на людей предприимчивых. Природные условия побуждали проявлять деловую активность, смекалку, силу воли.*

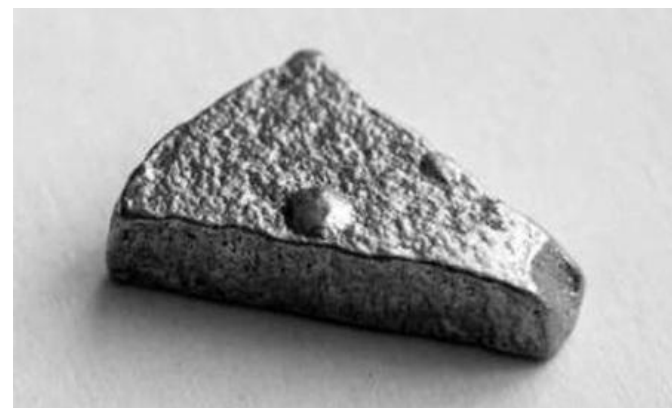
Алексеевская ярмарка в Котельниче

- Когда-то Алексеевская ярмарка в Котельниче была самой крупной на вятской земле. Этому способствовало географическое расположение города: через него проходили торговые пути.



Фотография из фондов Котельничского краеведческого музея

ВЫВОЗИЛИ



Ввозили



- **В 18 в главным занятием вятчан было земледелие. С развитием трехполья главными культурами стали озимая рожь и яровые хлеба: овес, ячмень; пшеница, а также лен и конопля. В огородах выращивали овощи: лук, репу, свеклу, морковь... Большое значение в хозяйстве вятчан имело домашнее скотоводство. Разводились лошади, коровы, овцы, козы, свиньи, а также домашняя птица. Для заготовки кормов назимный период использовались пойменные луга, лесные поляны и расчищенные из-под леса пожни. Подсобную роль в хозяйстве играли охота, рыболовство, бортничество. Развивалось деревенско-домашнее ремесло: обработка дерева, кости, металла, глины, кожи, пушнины, шерсти, волокна и других материалов. Деревенское ремесло носило натуральный характер. Ремесленники обслуживали своим трудом односельчан и соседей, работая на заказ и часто из материалов заказчика, не переставая при этом заниматься и сельским хозяйством.**



Вятская лошадь
Вятская порода лошадей

- **Петр также ввел новшество в развитие сельского хозяйства была внедрена практика жатвы хлеба литовской косы вместо серпа, внедрялись новые породы скота, организовывались конные заводы. Царь стремился разносторонне развивать хозяйство страны ввел посадку тутовых деревьев и разведение шелковичных червей, содействовал посадке льна и конопли, поощрял частное садоводство.**

Домашнее задание

- **Сообщение «Жители Вятки и история народного образования»**