

# Архитектура *XX* века

Говоря об основных характеристика архитектуры XX в. и об основных тенденциях в ее развитии, необходимо упомянуть главное: архитектура не знала кризиса, подобного живописи. Это объясняется, во-первых, бурным развитием техники, ростом городов, потребностью в строительстве, решении художественно-планировочных задач и, во-вторых, интенсивными послевоенными восстановительными работами. Архитектурный облик стран и восстанавливался, и создавался заново.

# Постройки 20 века



- Государственная Библиотека имени Ленина - это первый библиотечный комплекс советской Москвы. Он создан на основе достижений науки своего времени. На его проектирование в 1927 и в 1929 годах были проведены открытые конкурсы. Они являлись выражением поисков и экспериментов, целью которых было воплотить в архитектурных формах новое социальное содержание.

В конце XIX - начале XX века архитектурные сооружения перестали отличаться чистотой стиля. Усилилась тенденция к эклектизму. В это время появляются новые направления в стиле возведения зданий, такие как модерн, конструктивизм, неоклассика и другие.

## **Конструктивизм**

- Представители этого направления в зодчестве стремились к максимальному утилитаризму форм в своих творениях. Простота и целесообразность – вот их девиз. Они отказались от любого проявления показной роскоши. В простых, полезных, пусть и однообразных формах осуществляются принципы демократии и равенства между людьми, считали они. Нужно заметить, что это было прямым отражением идеологических принципов строителей коммунизма.



Дом на набережной.

"Жилкомбинат" для работников ЦИК и СНК построен на месте Винно-Питейного двора XVIII века в 1931 году архитектором Иофаном (он же один из авторов проекта, одобренного Сталиным Дворца Советов, который намеревались возвести на месте храма Христа Спасителя). Основная идея постройки - объединение в едином комплексе жилья и учреждений обслуживания. В результате были построены 11-этажные корпуса на 500 квартир, универмаг, продовольственный магазин, столовая, один из крупнейших кинотеатров Москвы, а огромный клубный зал комплекса с 1961 г. используется под театр Эстрады.



Особняк Морозова

Этот замечательный и очень необычный для Москвы особняк, с готическими башенками и зубчатыми стенами, был построен по заказу молодого богача, энергичного предпринимателя Саввы Тимофеевича Морозова. Исполнение заказа Морозов доверил 33-х летнему Шехтелю, в то время уже довольно известному в среде богатого купечества, а для самого Морозова построившего дачу - сказочный деревянный теремок, очень понравившийся заказчику.

# Модернизм

Немного ранее конструктивизма в советской России, в европейской архитектуре родилось течение, под названием, модернизм. Целью его приверженцев было создание универсального, соответствующего своей эпохе синтетического стиля. Они направили свои усилия на то, чтобы преодолеть порядком наскучивший и устаревший эклектизм, господствовавший тогда в европейской архитектуре. Толчком к его происхождению было начало массового использования новых материалов в строительстве, таких как сталь, стекло, чугун и железобетон. Наибольшее применение этот стиль получил в частном строительстве, а также в дорогих общественных зданиях. Архитекторы смело шли на использование самых разнообразных форм и асимметрических решений. Модерну свойственны плавные, изгибающиеся формы и элементы декораций.

# Модерн

- Модерн как стиль появился в конце XIX в. Его суть — в противопоставлении старой архитектуре новой, оригинальной и по-своему логичной архитектурной формы. Модерн явился средством преодоления эклектизма и преследовал цель создания современного, нового, универсального синтетического стиля. Архитекторы модерна при формировании планов и композиций зданий смело шли на применение ассиметричных решений в группировке объемов и архитектурных деталей. Применялись манерные, абстрактные и растительные мотивы, среди которых отдавалось предпочтение вьющимся цветам, болотным растениям, водорослям. В раннем модерне легко утрируется форма, применяется порой чрезмерная декорировка. В то же время проявляется тенденция к постепенному переходу от надуманных и усложненных форм к более логичным, простым и четким конструкциям. Модерн периода декаданса переходит в свою позднюю стадию. Главное внимание переносится на эстетическую выразительность основных конструктивных элементов, пропорции фасадных плоскостей, окон, простенков, дверей, отдельно стоящих опор. Обнаруживается стремление к простоте и экономии композиционных эстетических средств, выявлению назначения здания и особенностей стройматериалов. Модерн ознаменовал собой новый подход к проектированию утилитарных сооружений - мостов, складов, цехов, магазинов, вокзалов, выставочных залов и т. п. Применение железного каркаса в строительстве (сборных стальных конструкций) и железобетона совершило переворот в архитектуре.

# Постмодернизм

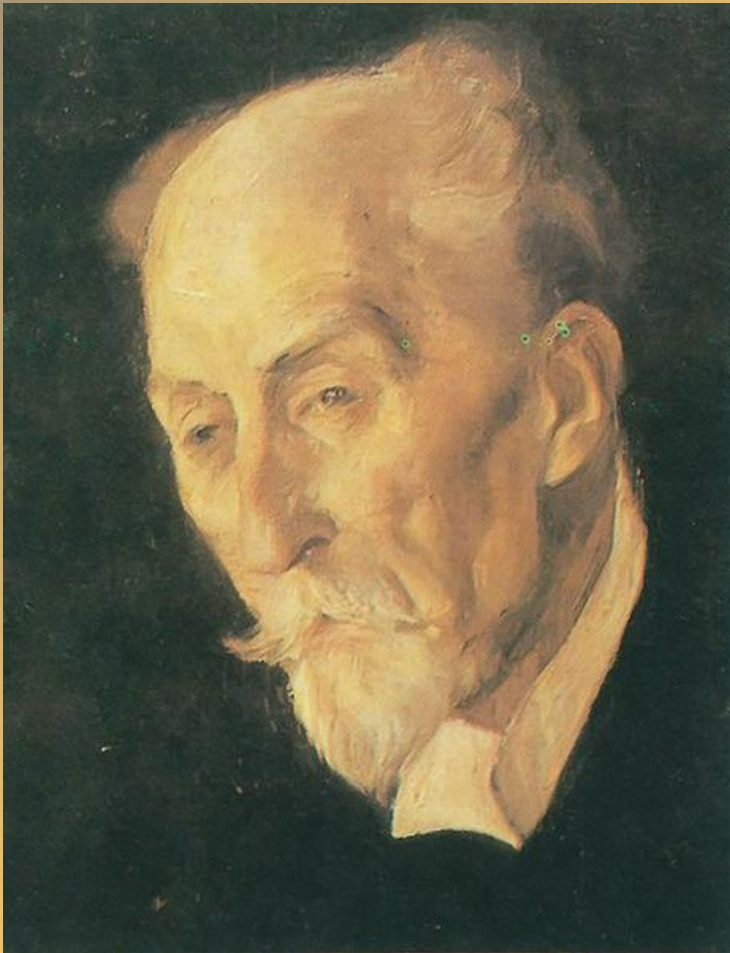
- Постмодернизм в архитектуре, как и в прочих направлениях культуры, противопоставляет себя модернизму. Постмодернизм трудно определить, поскольку его проявления достаточно разнообразны и трудно поддаются классификации. Мастера, работающие в этом стиле, самым необычным образом сочетают традиционные художественные формы. Они смело располагают в одном помещении старомодную мебель и творения гиперреалистов или украшают здание, построенное в древнеримском стиле, неоновыми трубками и анодированным алюминием.

# Деконструктивизм

- Деконструктивизм является реакцией на традиционное метафизическое восприятие мира. Архитекторы-деконструктивисты своими творениями создают конфликт между тем, что человек видит и тем, как он привык ощущать и интерпретировать значение увиденных образов. Они делают смелую попытку избавить свои сооружения отладычества красоты, эстетики и функциональности, стараясь подвинуть понятия пользы и порядка.



Наиболее известными архитекторами, работавшими в стиле модерн, были О. Вагнер, И. Ольбрих, Ванде Вельде, Ч. Макинтош, Л. Салливэн, О. Перре, Ф.-Л. Райт.



О. Вагнер

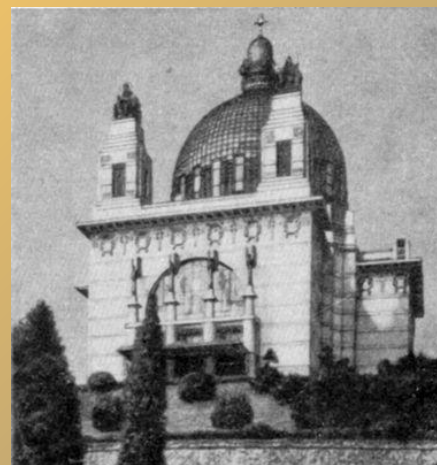
Его работы:

1. Здание вокзала городской железной дороги, Вена , 1896-1897.
2. "Дом майолики" - многоквартирный дом в Вене, 1898г.
3. Здание сберкассы на Рингштрассе в Вене, 1905 г.
4. Кирхе "Ам Штайнхоф" в пригороде Вены, 1905 - 1907 гг.

Важнейшие постройки: Почтовая сберегательная касса,  
церковь *Am Steinhof*, квартал *Wienzeile 38-40* (все - Вена)



После реставрации.



До реставрации

# Йозеф Мария Ольбрих



Дом Эрнста-Людвига, Дармштадт,  
1900-1901



Свадебная башня в Дармштадте



Станция Карлсplatц



Выставочный зал Венского сецессиона

# Анри Клеманс Ван де Вельде



Анри Ван де Вельде, School of Arts and Crafts



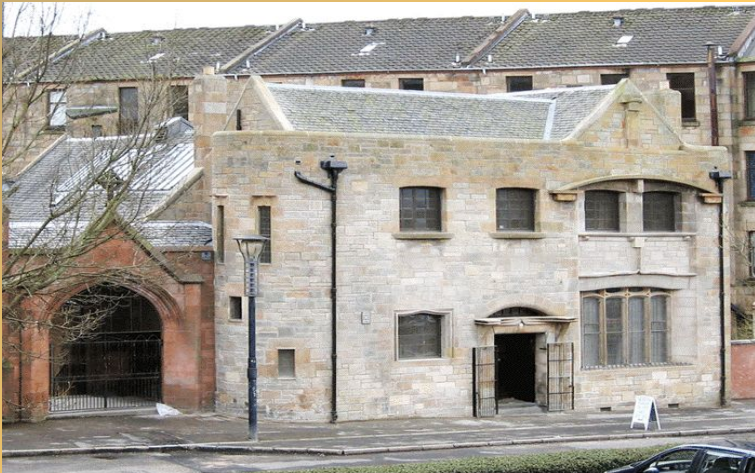
Анри Ван де Вельде, Villa Quisisana Chemnitz



Анри Ван де Вельде, особняк Bloemenwerf



# Ч. МАКИНТОШ



This image is © The Hunterian Museum and Art Gallery, University of Glasgow 2010

This image is © The Hunterian Museum and Art Gallery, University of Glasgow 2010

# Л. Салливэн



Здание фирмы «Карсон-Пири-Скотт» в Чикаго. США. 1899-1900.



Гаранти-билдинг в Буффало. 1894-95.

# О. Перре



Перре (Perret) Огюст (12.2.1874, Брюссель, — 4.3.1954, Париж), французский архитектор. Учился в Школе изящных искусств в Париже у Л. С. Бернье и Ж. Гюаде. Профессор Специальной школы архитектуры в Париже (с 1928). Почётный президент Международного союза архитекторов (с 1948). Одним из первых начал строить целиком железобетонные здания. Стремясь эстетически осмыслить каркасные системы (обращая при этом к мотивам фахверковых готических построек), П. добивался полного соподчинения архитектурной формы и конструкции (жилой дом на улице Франклина, 1903; гараж на улице Понтьё

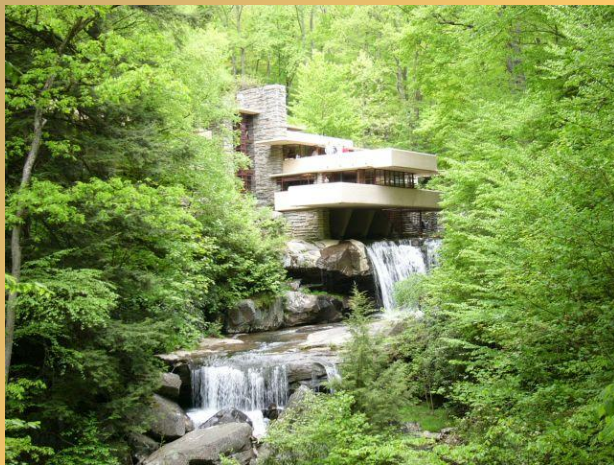
# Фрэнк Ллойд Райт



Дом Роби



Древовидные колонны в интерьере  
«Джонсон Вакс»



«Дом над водопадом»



Музей Гуггенхайма в Нью-Йорке



Над презентацией работала  
ученица 10-А класса  
Темникова Дарья