



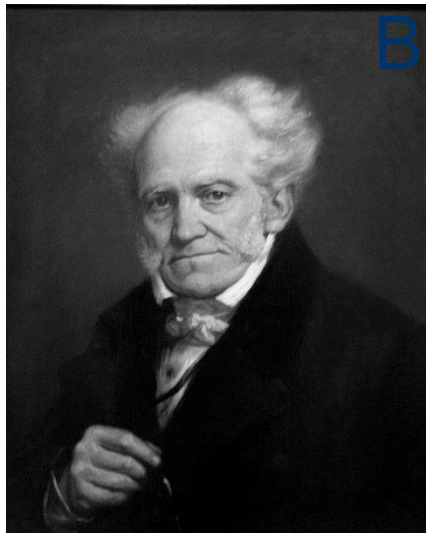
ИСиР ЮФУ
Кафедра Экономической социологии
и регионального управления
Магистерская программа
«Управление региональными социально-
экономическими системами» (УРСЭС)
(направление – Регионоведение России)

Региональные социально- **экономические системы**



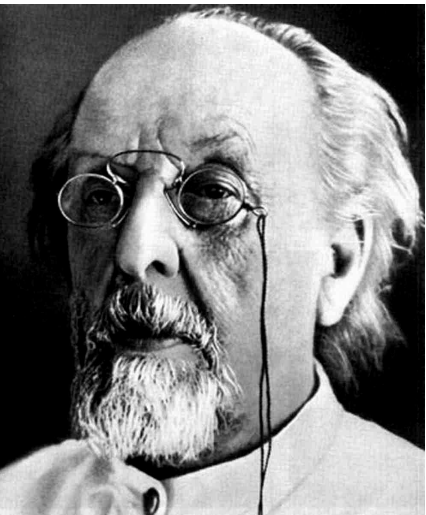
Автор – доц. Баженова Е.Ю.

Ростов-на-Дону 2017



Время — это всецело последовательность
и больше ничего, пространство —
всецело положение и больше ничего,
материя — всецело причинность и
больше ничего.

Артур Шопенгауэр
(1788-1860)



Человечество не останется вечно на
Земле,
но в погоне за светом и пространством
сначала робко проникнет за пределы
атмосферы, а затем завоюет себе все
околосолнечное пространство.

Константин Эдуардович Циолковский
(1857-1935)

Т.2. Фактор пространства в жизнедеятельности социума



План лекции.

1. Пространство как фактор развития. Экономическое пространство. Формы и закономерности пространственной организации общества.
2. Теории размещения и методы исследования пространственной организации общества.
3. Системы расселения. Урбанизация и ее региональные особенности.
4. Проблемы и перспективы регулирования пространственной организации населения.

Т.2. Фактор пространства в жизнедеятельности социума

1. Пространство как фактор развития. Экономическое пространство

Территория и ее характеристики. Территория как важнейший ресурс развития. Лимитированность и неограниченность пространства в глобальном, страновом и региональном измерениях.

Пространственная организация жизни.

Пространство географическое, биологическое и социальное. Пространственная

неравномерность. Усиление или ослабление «пространственности» социально-экономических процессов.

Т.2. Фактор пространства в жизнедеятельности социума

1. Пространство как фактор развития. Экономическое пространство

Экономические процессы протекают на конкретной территории, а экономические системы имеют свою пространственную определенность.

Элементы экономических систем выделяются (формируются) под воздействием **общественного разделения труда (ОРТ)**

Т.2. Фактор пространства в жизнедеятельности социума

1. Пространство как фактор развития. Экономическое пространство

ЭКОНОМИЧЕСКОЕ ПРОСТРАНСТВО – это насыщенная территория, вмещающая множество объектов и связей между ними (населенные пункты, промышленные предприятия, хозяйственные площади, рекреационные объекты, транспортные и инженерные сети и пр.)

Близкие понятия:

«пространственная структура экономики»

«пространственная организация хозяйства»

Т.2. Фактор пространства в жизнедеятельности социума

1. Формы и закономерности пространственной организации общества

Пространственная организация общества – это

сочетание функционирующих территориальных структур населения, производства, природопользования, объединяемых структурами управления (результат);

процессы или действия по размещению населения и производства, природопользованию с учетом их отношений, связей, соподчиненности и взаимозависимости (процесс).

Т.2. Фактор пространства в жизнедеятельности социума

1. Формы и закономерности пространственной организации общества

Пространственная организация общества:

- размещение населения;
- территориальное разделение труда;
- размещение производительных сил;
- административно-территориальная организация государств;
- районирование (экономическое, национально-этническое).

Т.2. Фактор пространства в жизнедеятельности социума

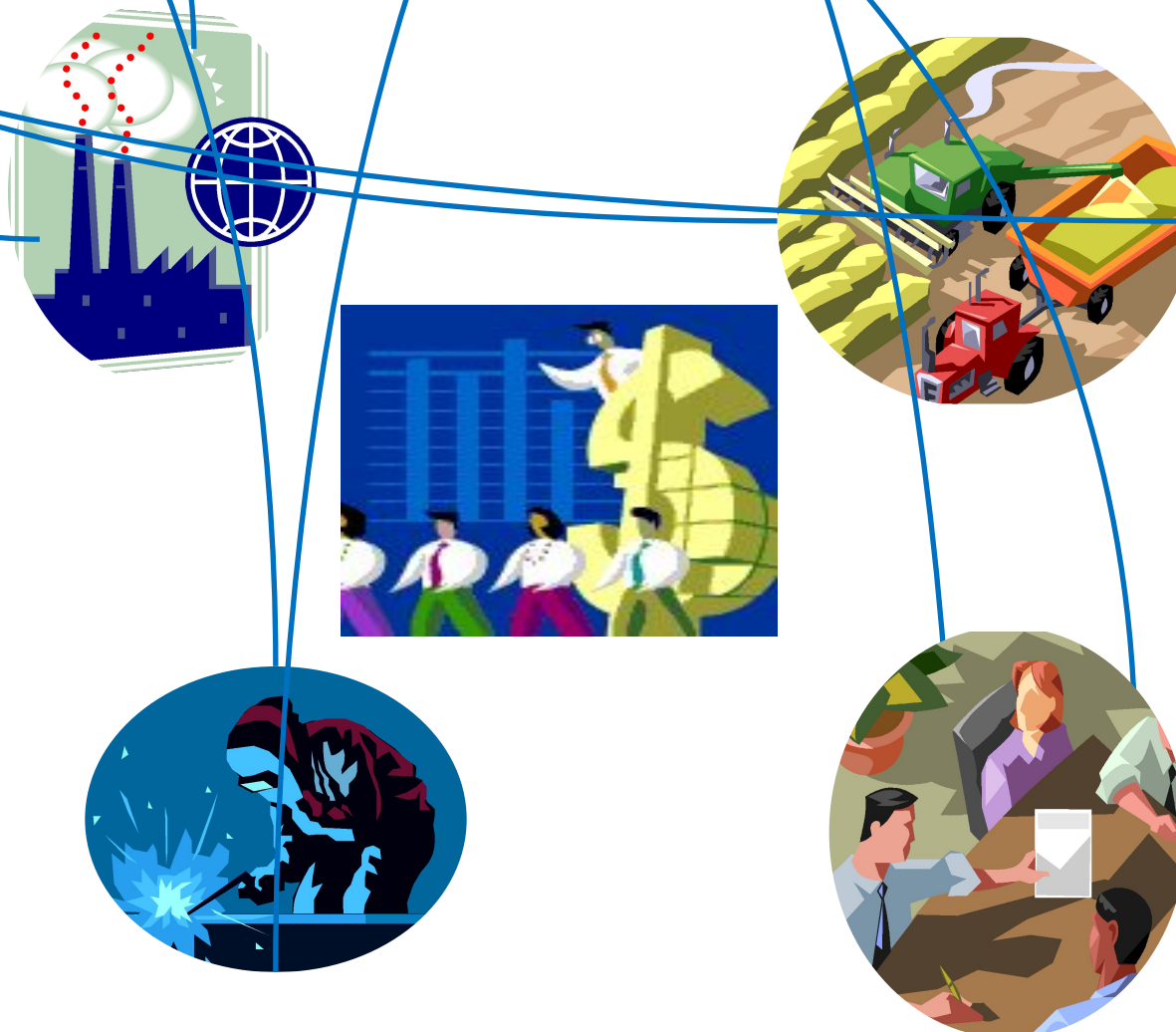
1. Пространство как фактор развития. Экономическое пространство

ЭКОНОМИЧЕСКОЕ ПРОСТРАНСТВО

- 1) Физический базис для размещения экономических объектов
- 2) Среда, в которой осуществляется взаимодействие экономических субъектов

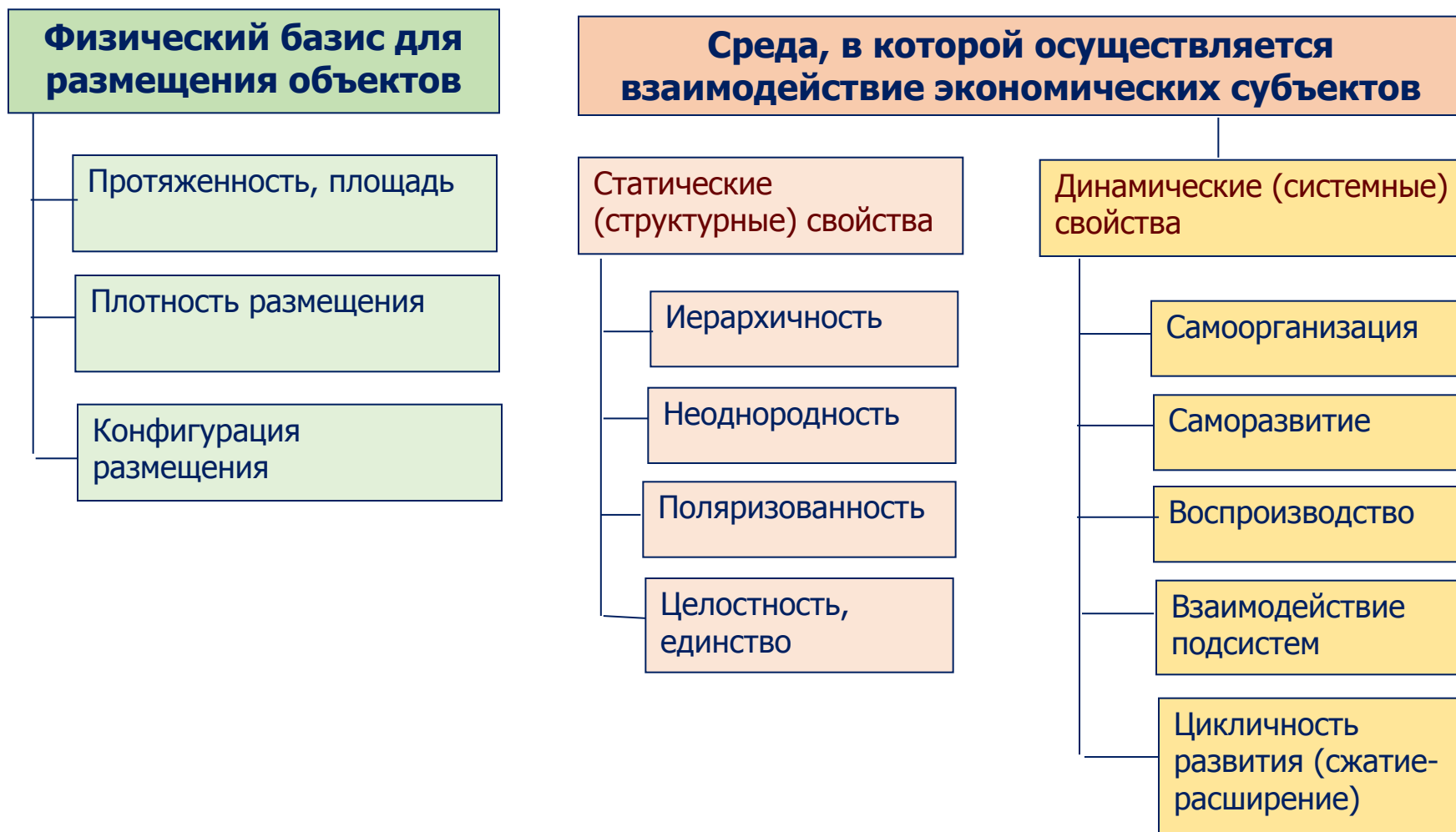
Т.2. Фактор пространства в жизнедеятельности социума

1. Пространство как фактор развития. Экономическое пространство



Т.2. Фактор пространства в жизнедеятельности социума

1. Пространство как фактор развития. Экономическое пространство Свойства экономического пространства



Т.2. Фактор пространства в жизнедеятельности социума

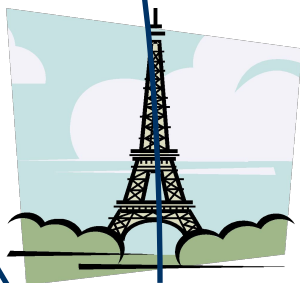
1. Пространство как фактор развития. Экономическое пространство

Характеристики качества экономического пространства:

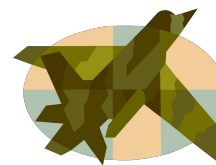
- **Плотность** (численность населения, основной капитал ВРП на ед. площади («продуктивность территории»))
- **Размещение** (равномерность, дифференциация, концентрация, распределение населения и экономической деятельности, в т.ч. существование хозяйственно неосвоенных территорий)
- **Связанность** (интенсивность экономических связей между частями и элементами пространства, условия мобильности)

Т.2. Фактор пространства в жизнедеятельности социума

1. Пространство как фактор развития. Экономическое пространство
ЭКОНОМИЧЕСКОЕ РАССТОЯНИЕ – расстояние между элементами экономического пространства, измеряется транспортными и транзакционными издержками на преодоление физического расстояния.



10 600 КМ



1500-2500 €



?

Т.2. Фактор пространства в жизнедеятельности социума

1. Пространство как фактор развития. Экономическое пространство

Территория – ограниченная часть твердой поверхности Земли, характеризующаяся определенной площадью, географическим положением, природно-климатическими условиями, а также населением.

Подходы к классификации территорий различны.

*По основным видам **правового режима***

территория подразделяется на три типа: (1) государственную территорию, (2) территорию с международным режимом и (3) территорию со смешанным режимом.

Т.2. Фактор пространства в жизнедеятельности социума

1. Пространство как фактор развития. Экономическое пространство

Территория – ограниченная часть твердой поверхности Земли, характеризующаяся определенной площадью, географическим положением, природно-климатическими условиями, а также населением.

1) *Неоднородность
территории*



РЕГИОНЫ

2) *Размеры территории*

Т.2. Фактор пространства в жизнедеятельности социума

1. Пространство как фактор развития. Экономическое пространство

Структурирование пространства

Элементарный объект региональной экономики и эконом. географии – локалитет.

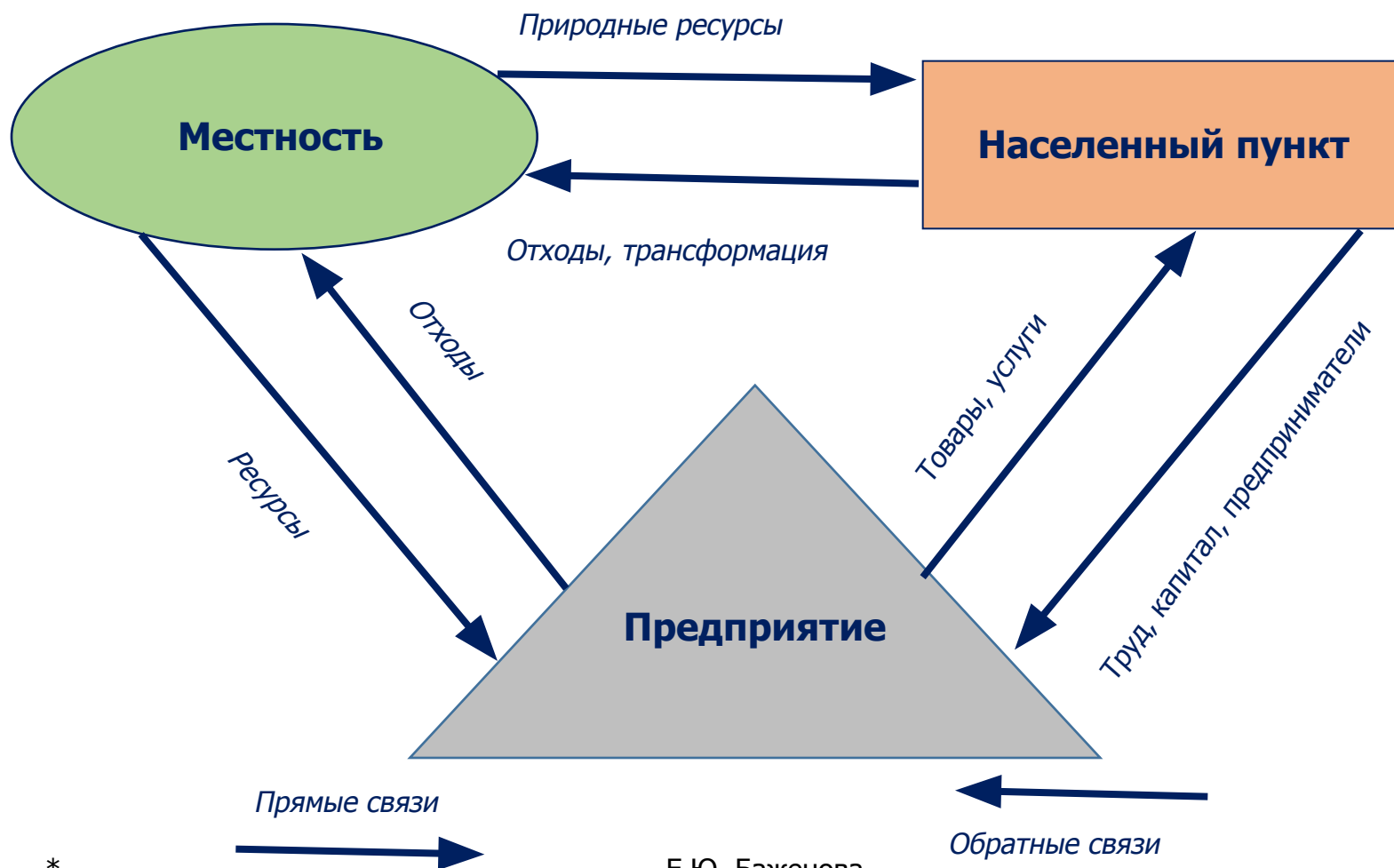
Локалитет – элементарная система экономического пространства = элемент природы (**местность**) + элемент населения (**населенный пункт**) + элемент хозяйства (**предприятие**)

Структура и связи в локалитете – схема.

Т.2. Фактор пространства в жизнедеятельности социума


1. Пространство как фактор развития. Экономическое пространство

Структура и связи в локалитете



Т.2. Фактор пространства в жизнедеятельности социума

1. Пространство как фактор развития. Экономическое пространство

Сочетание элементарных объектов пространства – ***локалитетов***  формы пространственной организации хозяйства и расселения:

- ✓ промышленный узел
- ✓ транспортный узел
- ✓ территориально-производственный комплекс (ТПК)
- ✓ кластер
- ✓ агломерации
- ✓ города
- ✓ сельские населенные пункты

Т.2. Фактор пространства в жизнедеятельности социума

1. Пространство как фактор развития. Экономическое пространство



Территориально-производственные комплексы (ТПК) - сочетание различных технологически связанных производств с общими объектами производственной и социальной инфраструктуры.

Кластеры – сетевая промышленная группа близких, географически взаимосвязанных компаний и сотрудничающих с ними организаций, совместно действующих в определенном виде бизнеса и характеризующихся общностью направлений деятельности и взаимодополнением друг друга.

Т.2. Фактор пространства в жизнедеятельности социума

1. Пространство как фактор развития. Экономическое пространство

Внутренняя пространственная структура региона:

(1) **Однородный** (гомогенный) **регион**

(2) **Гетерогенный** (узловой, центральный, поляризованный) **регион**:

✓ **Точка**

✓ **Центр** – выполняет по отношению к остальному пространству важную функцию

✓ **Ядро** – часть, в которой в наибольшей степени выражены существенные признаки

✓ **Периферия** – остальная часть пространства

Т.2. Фактор пространства в жизнедеятельности социума

1. Пространство как фактор развития. Экономическое пространство

Территория – ограниченная часть твердой поверхности Земли, характеризующаяся определенной площадью, географическим положением, природно-климатическими условиями, а также населением.

1) *Неоднородность
территории*



РЕГИОНЫ

2) *Размеры территории*

Т.2. Фактор пространства в жизнедеятельности социума

1. Пространство как фактор развития. Экономическое пространство

Этапы формирования и соответствующие им типы районов:

(1) *Гомогенный район* □ (2) *гетерогенный район* □

(3) *Узловой район* □ (4) *проблемный район*

См.: Скопин А.Ю. Введение в экономическую географию. М.: 2001. С. 105-106.

Т.2. Фактор пространства в жизнедеятельности социума

1. Пространство как фактор развития. Экономическое пространство

Экономическое пространство = физический базис + среда развития □ критерии и типологии регионов

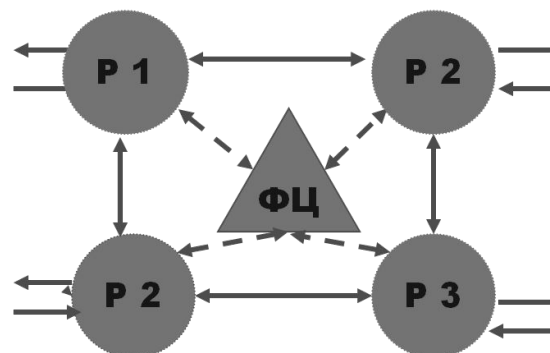
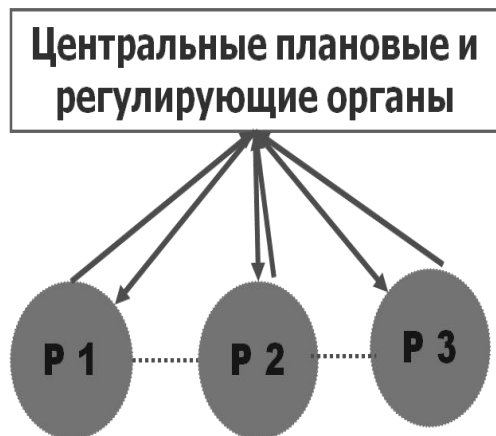
- 1) экономико-географическое положение региона в национальном экономическом пространстве (центральные – периферийные);
- 2) уровень включенности региона в глобальное экономическое пространство (локальные, глобальные);

Т.2. Фактор пространства в жизнедеятельности социума

1. Пространство как фактор развития. Экономическое пространство

Экономическое пространство = физический базис +
среда развития □ критерии типологии регионов
(продолжение)

3) характеристика взаимодействий хозяйствующих субъектов в регионе (иерархические интегрированные, сетевые).



Т.2. Фактор пространства в жизнедеятельности социума

1. Формы и закономерности пространственной организации общества

Закономерности территориальной организации общества – возникают вследствие воздействия территориальной составляющей на социально-экономический объект размещения в экономико-географическом поле под воздействием закона стоимости

Т.2. Фактор пространства в жизнедеятельности социума

1. Формы и закономерности пространственной организации общества

Закономерности территориальной организации общества:

- Гравитационная закономерность – сила взаимодействия между социально-экономическими объектами пропорциональна их социально-экономическим массам и обратно пропорциональна расстоянию между ними. Конкурирующие объекты отталкиваются, взаимодополняющие – притягиваются □ формируются промузлы, ТПК, кластеры, агломерации.
- Закон зависимости уровня развития поселения от степени удобства его географического положения.

Т.2. Фактор пространства в жизнедеятельности социума

1. Формы и закономерности пространственной организации общества

Закономерности территориальной организации общества (продолжение):

- Территориальная поляризация - образуются два полюса плотности размещения (полюс растущей плотности и разряженный)
- Концентрическое строение социально-экономического пространства (экономико-географического поля) – общественное пространство дискретно □ делится на территориальные социально-экономические системы (ТСЭС) различного ранга; сжатие социально-экономического пространства вокруг общественного фокуса (регионального центра) ТСЭС □ двухполюсная система «центр-периферия»

Т.2. Фактор пространства в жизнедеятельности социума

1. Формы и закономерности пространственной организации общества

Закономерности территориальной организации общества (завершение):

- Иерархическое строение ТСЭС.
- Стадиальность территориального развития регионов - степень освоенности пространства имеет свои стадии развития.

Т.2. Фактор пространства в жизнедеятельности социума

1. Формы и закономерности пространственной организации общества

Структурирование пространства – новые тенденции

«Среди большого числа новых тенденций, уже проявляющих себя в территориальной структуре западных обществ, следует выделить самую, на наш взгляд, кардинальную — перестройку этой структуры с районной в линейно-узловую... за последние полвека западные страны превратились из системы районов и провинций, штатов, департаментов и т.п. в некое созвездие агломераций, распространивших свое влияние на обширные территории, которые в сумме уже охватили почти всю страну. Теперь суждения о территориальной структуре общества западной страны правильнее всего строить не по традиционной сетке административно-территориального деления или выделенных учеными социально-экономических районов, а по крупным агломерациям и зонам их влияния».

Смирнягин Л.В. Система расселения России: тенденции к переменам

* // Городской альманах. Вып. 4. - М.: Институт экономики города. 2009. С. 200-209

Е.Ю. Баженова
(<http://www.demoscope.ru/weekly/2013/0517/print.php>)

Т.2. Фактор пространства в жизнедеятельности социума

2. Теории размещения и методы исследования пространственной организации общества.

Учение о территориальной организации хозяйства и общества - относительно новое учение, находящееся еще в стадии формирования, прошло несколько этапов:

- в рамках теорий размещения производства (географическое распространение производства материальных благ);
- переход к концепции «территориальной организации» (с 1960-х гг.) - более широкий подход, чем «размещение», включает взаимосвязи между самими размещенными объектами, между ними и средой обитания, а также систему управления этими процессами). Подход развивается, один из основоположников (А. Т. Хрущев) считает, что самая актуальная проблема территориальной организации народного хозяйства России заключается в рациональном разделении труда между европейской частью, включая Урал, и восточными районами.

Т.2. Фактор пространства в жизнедеятельности социума

2. Теории размещения и методы исследования пространственной организации общества.

Теория территориальной структуры хозяйства - 1970-е гг. (И. М. Маергойз, П. М. Алампиев, В. М. Гохман, Г. М. Лаппо, М. М. Паламар-чук, А. Г. Топчиев и др.).

И. М. Маергойз определил территориальную структуру хозяйства как совокупность определенным образом взаиморасположенных и сочлененных территориальных элементов, находящихся в сложном взаимодействии в процессе (и в результате) развития и функционирования народнохозяйственной системы. Следовательно, территориальная структура характеризует членение хозяйства на экономические районы и зоны и (или) их взаиморасположение, соотношение центра и периферии, начертание основных трасс экономического взаимодействия, степень «мозаичности» или «крупноблочности» форм хозяйственного освоения территории. Иными словами, речь идет о главных чертах хозяйственной дифференциации территории, о ее «географическом рисунке».

И. М. Маергойз предложил выделять три формы ТСХ: 1) интегрально-пространственную структуру, характеризующуюся взаимодействием зон, районов, подрайонов и т. д.; 2) территориально-отраслевую структуру, формирование которой определяется размещением ключевых отраслей экономики и научного потенциала; 3) линейно-сетевую структуру, охватывающую прежде всего производственную инфраструктуру в ее взаимосвязи с расселением и образующую экономические линии и полосы.

П. М. Алампиев ввел понятие о каркасной и очаговой структуре ТСХ. Первая из них характерна для экономически развитых стран с высоким уровнем «зрелости» производительных сил и сильной внутренней дифференциацией территории, вторая — для менее развитых стран и малоосвоенных районов.

1990-е гг. теория развивается: исследуется территориальная структура мирового хозяйства с выделением в нем важнейших «центров силы», ядра, периферии и полупериферии; Ю. А. Веденин ввел понятие о территориальной структуре искусства и т.д.

Т.2. Фактор пространства в жизнедеятельности социума

2. Теории размещения и методы исследования пространственной организации общества.

Теория расселения населения. Это теория формирования и эволюции человеческих поселений, которая ставит своей задачей совершенствование данного процесса в целом и в его отдельных формах.

Размещение населения — сложный социально-экономический процесс, является предметом изучения **социологии** (исследует его пространственную форму организации общества), **демографии** (процессы распределения и перераспределения населения по территории), **этнографии**, (влияние расселения на формирование и взаимопроникновение духовной и материальной культуры народов), **градостроительства** (размещение населенных пунктов разной величины, их расположения по отношению к местам производства, транспортным артериям и друг к другу, расселением населения внутри таких пунктов и др.), **география** (расселение во взаимодействии с природной средой, изучает формы расселения людей (городскую и сельскую, постоянную и временную, единичную и групповую), сети и системы поселений и др.).

Представители в России: Н. Н. Баранский, О. А. Константинов, В. В. Покшишевский, Б. С. Хорев, Г. М. Лаппо и др.

На Западе – в рамках теории экистики.

Теория георбанистики (Н. Н. Баранский, В. В. Покшишевский, Р. М. Кабо, О. А. Константинов, В. Г. Давидович, Д. И. Богорад, Ю. Г. Саушкин, Е. Н. Перцика, Г. М. Лаппо, Ю.Л. Пивоваров и др.) – в основе лежит само определение урбанизации как феномена нашего времени.

Т.2. Фактор пространства в жизнедеятельности социума

2. Теории размещения и методы исследования пространственной организации общества.

Отдельные концепции.

Концепция опорного каркаса территории. Эта концепция тесно связана с теорией территориальной структуры хозяйства. Собственно, идею опорного каркаса территории выдвинул еще в 1956 году Н. Н. Баранский, сформулировавший важнейшее положение о состоящем из городов и дорожной сети экономическом каркасе территории как остова, на котором все держится и который формирует территорию, придает ей определенную конфигурацию. Наибольший вклад внес Г.М. Лаппо.

Концепция единой системы расселения - не просто теоретическая концепция, но и практическая реальность, поскольку она использовалась при составлении Генеральных схем расселения страны, с этой концепцией связано также понятие об опорном каркасе расселения, сближающее ее с концепцией опорного каркаса территории. Впервые была выдвинута в 1960-х годах в связи с рационализацией системы территориального обслуживания населения в Литве и имела в основном экономическое содержание.

Концепция глобальных (мировых) городов – одна из самых новых, была выдвинута Дж. Фридманом и некоторыми другими западными регионалистами, а из отечественных ученых поддержана, например, Л. В. Смирнягиным, О. В. Грицай, В. А. Колосовым. Для выделения глобальных городов Дж. Фридман использовал следующие критерии: 1) численность населения, 2) роль города как крупного финансового центра, 3) степень концентрации штаб-квартир ТНК, 4) важность международных функций и присутствие международных организаций, 5) быстрый рост сферы деловых услуг, 6) концентрация обрабатывающей промышленности, 7) роль крупного транспортного узла.

Т.2. Фактор пространства в жизнедеятельности социума

2. Теории размещения и методы исследования пространственной организации общества.

Методы исследования пространственной организации.

«Метод» — это способ, прием достижения цели, образ действий. Акад. Б. М. Кедров определял метод науки как общий способ достижения всестороннего отражения предмета исследования, раскрытия его сущности, познания его законов.

Один из количественных методов – картометрия, к которым относится центрографический метод, предложенный Д. И. Менделеевым и развитый в 20-х годах Е. Е. Святловским и его школой. Этот метод представляет собой совокупность аналитических и графических приемов изучения характера распространения различных объектов и явлений на конкретной территории (акватории) путем нахождения соответствующих центров размещения и анализа траекторий их смещений во времени. К числу таких центров могут относиться центры распространения различных типов почв, центры влажности, тепловой поверхности, населенности и др. Они определяются с помощью расчетов, аналогичных способам нахождения центров тяжести в механике.

*

Т.2. Фактор пространства в жизнедеятельности социума

3. Системы расселения. Урбанизация и ее региональные особенности.

-

Г.2. Фактор пространства в жизнедеятельности социума

3. Системы расселения. Урбанизация и ее региональные особенности.

Территориальная организация общества – это

- 1) сочетание функционирующих территориальных структур населения, производства, природопользования, объединяемых структурами управления (*результат*);
- 2) процессы или действия по размещению населения и производства, природопользованию с учетом их отношений, связей, соподчиненности и взаимозависимости (*процесс*).

3. Системы расселения. Урбанизация и ее региональные особенности.

Территориальная организация общества:

- ✓ *размещение населения;*
- ✓ территориальное разделение труда;
- ✓ размещение производительных сил;
- ✓ административно-территориальная организация государств;
- ✓ районирование (экономическое, национально-этническое).

Г.2. Фактор пространства в жизнедеятельности социума

3. Системы расселения. Урбанизация и ее региональные особенности.

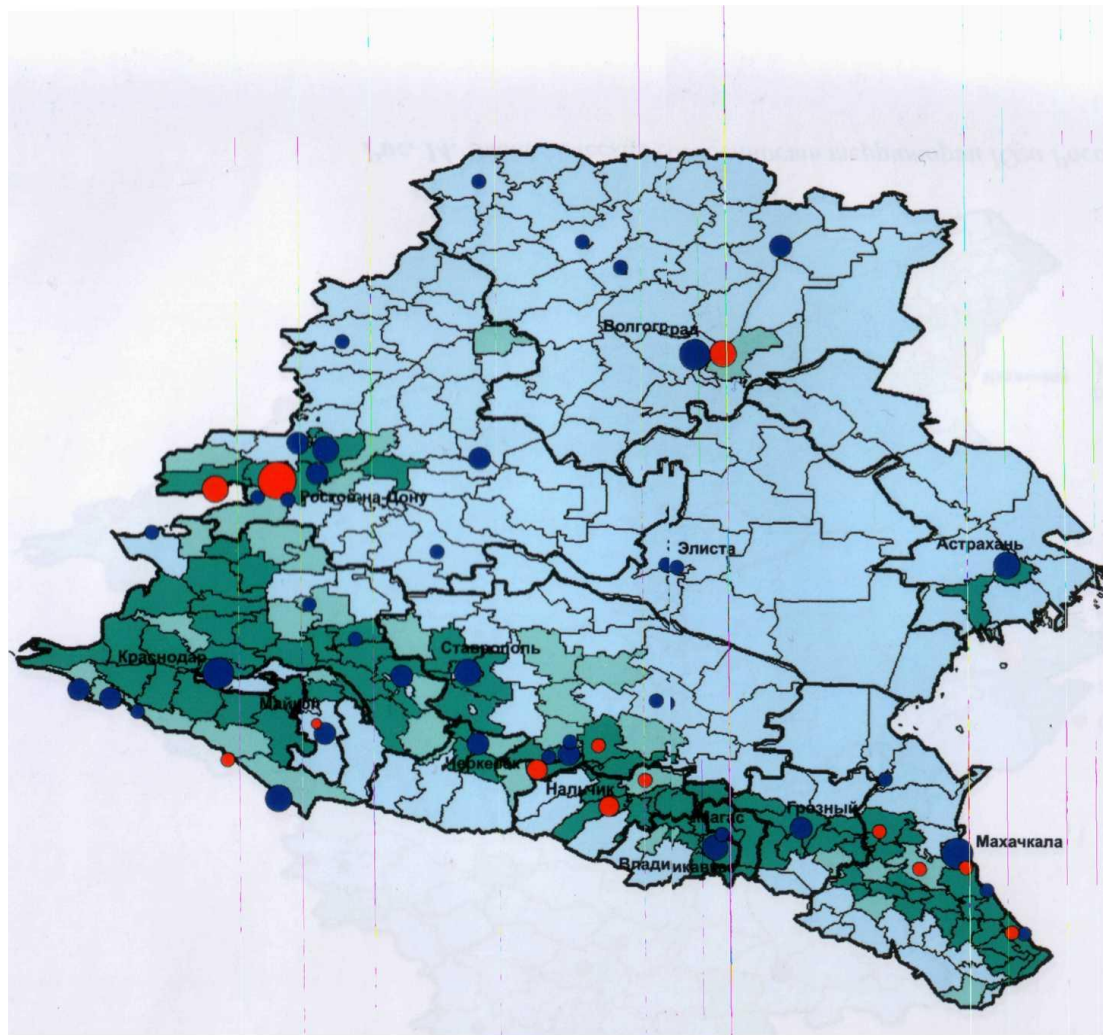
Демографическая освоенность территории ЮР

Степень освоенности:



Урбанизированные территории (blue circle)

Высокоурбанизированные территории (red circle)

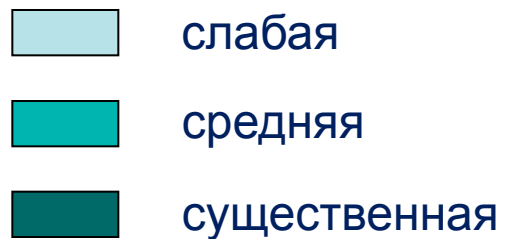


Г.2. Фактор пространства в жизнедеятельности социума

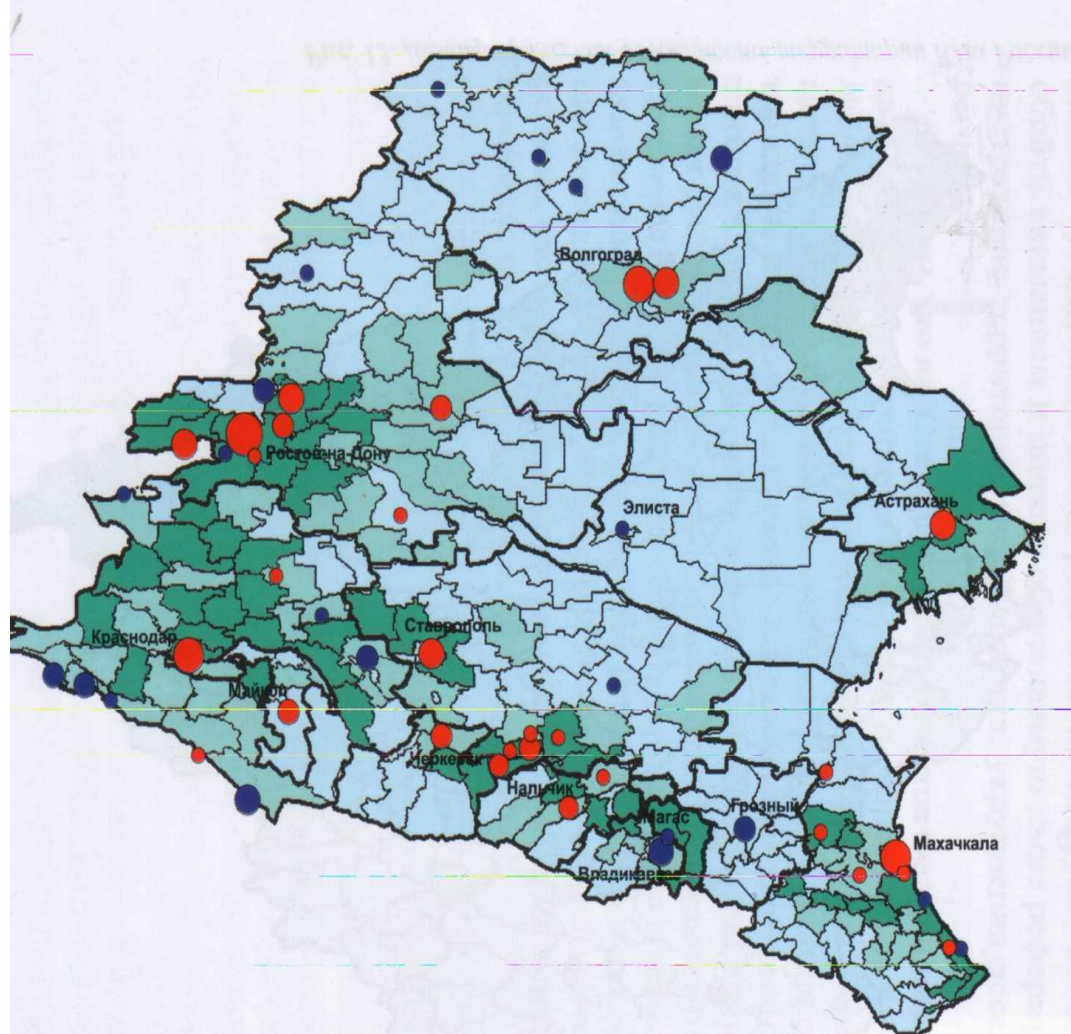
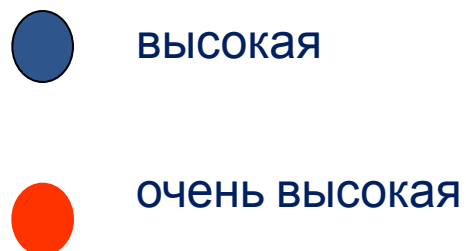
3. Системы расселения. Урбанизация и ее региональные особенности.

Экономическая освоенность территории ЮР

Степень освоенности:



Города:



Г.2. Фактор пространства в жизнедеятельности социума

3. Системы расселения. Урбанизация и ее региональные особенности.

Узловые элементы
территориальной
системы ЮР



Полюсы роста



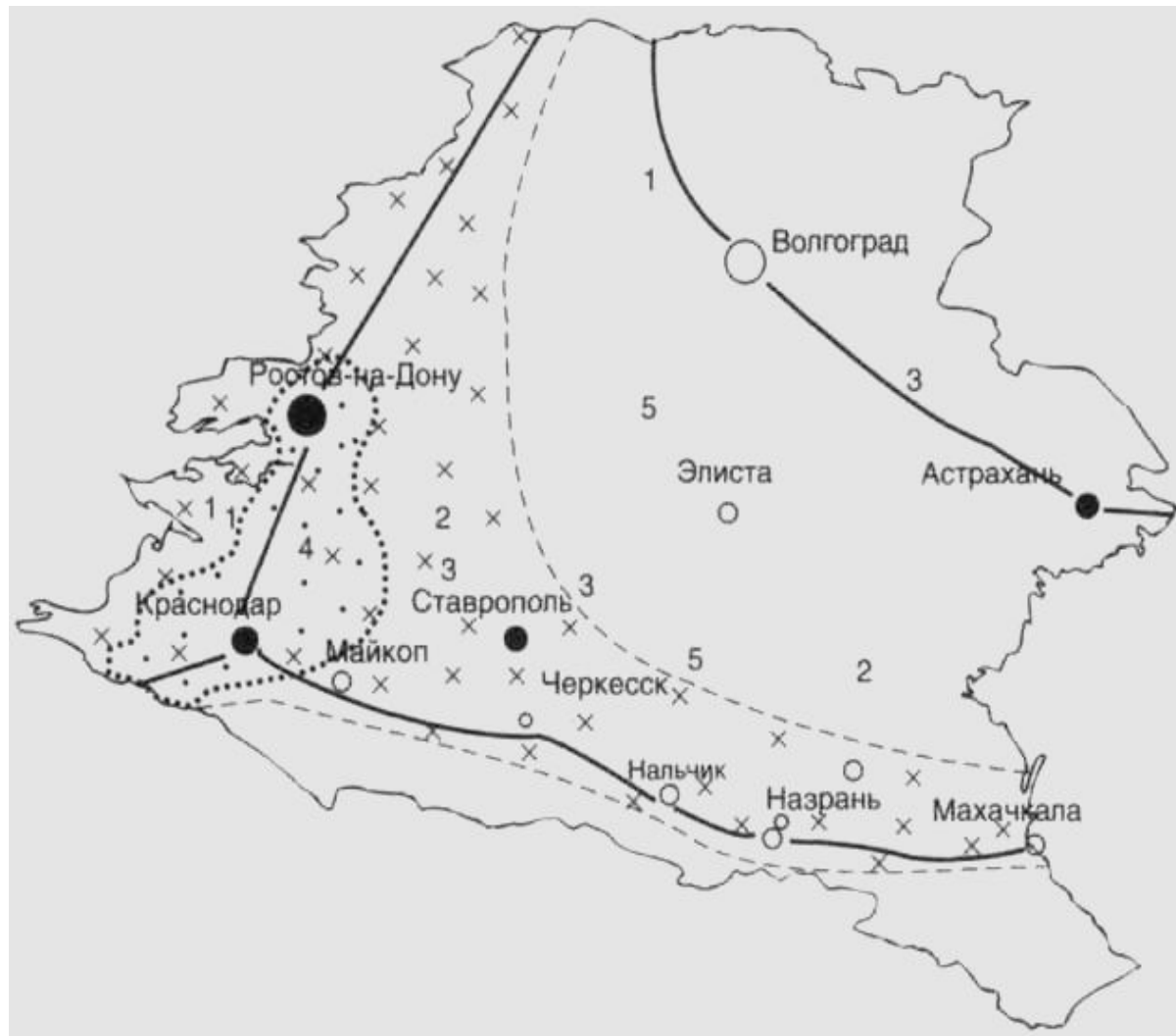
Оси хоз. освоения



Основная полоса
хоз. освоения



Ареал
приоритетного соц.-
эк. развития



3. Системы расселения. Урбанизация и ее региональные особенности.

Под воздействием природно-ресурсного фактора узловые элементы региональной социально-экономической системы оказались «смещены» на запад и сконцентрированы в неширокой полосе северо-кавказских предгорий и по линиям «Воронеж – Ростов-на-Дону – Краснодар» и «Волгоград – Астрахань».

3. Системы расселения. Урбанизация и ее региональные особенности.

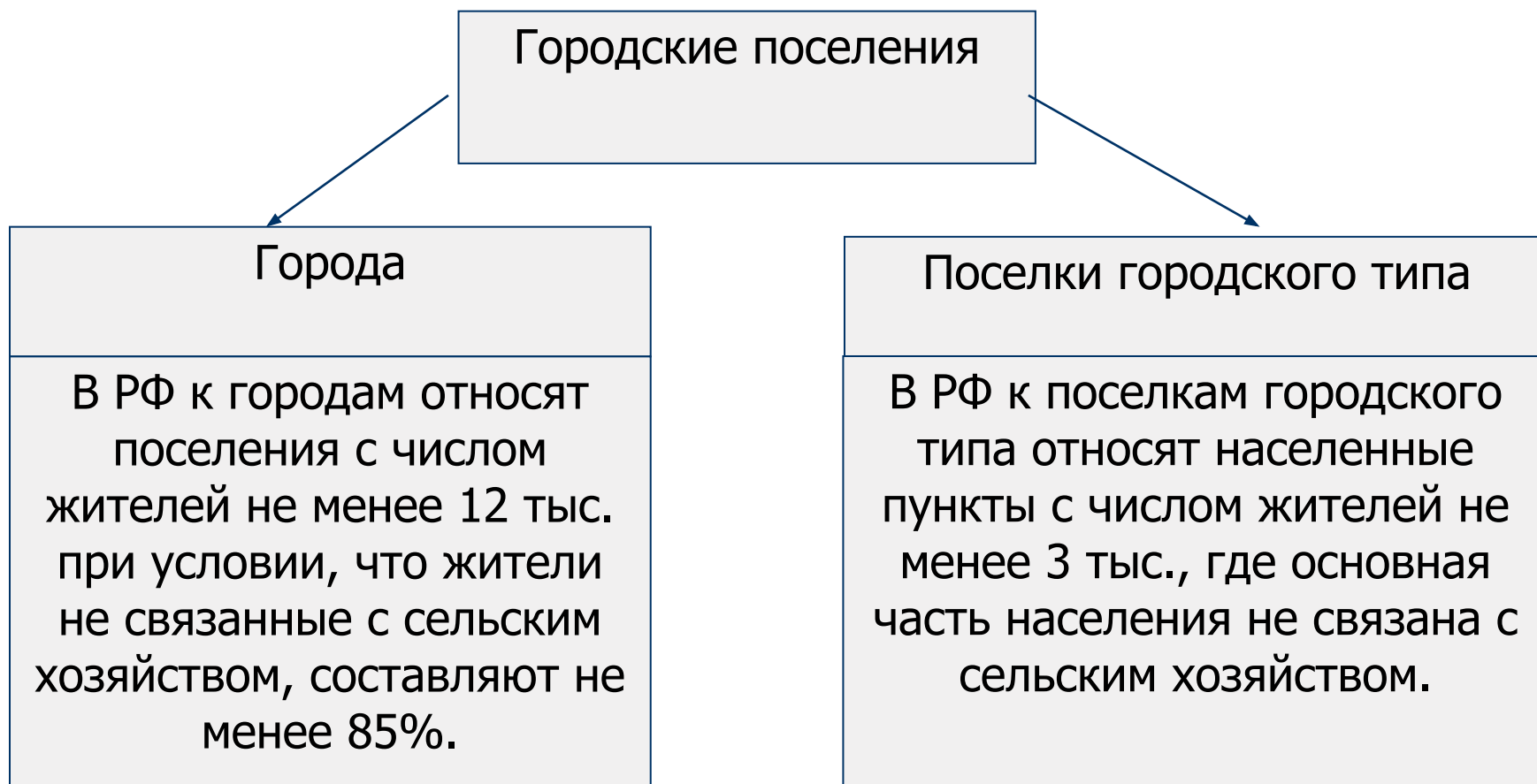
Формы расселения:

1) Городские поселения – сконцентрированные территориальные поселения людей, которые заняты разнообразными и неоднородными видами трудовой деятельности и отличаются специфическим образом жизни. Критерии:

- ✓ преобладающая экономическая функция;
- ✓ численность населения данного населенного пункта;
- ✓ род занятий населения;
- ✓ плотность населения;
- ✓ историческое значение;
- ✓ уровень коммунально-бытовых и культурно-образовательных услуг.

Т.2. Фактор пространства в жизнедеятельности социума

3. Системы расселения. Урбанизация и ее региональные особенности.



3. Системы расселения. Урбанизация и ее региональные особенности.

Базовый компонент
территориальной поселенческой
структуры ЮР – городская сеть –
57,5% населения
267 городов

Т.2. Фактор пространства в жизнедеятельности социума

3. Системы расселения. Урбанизация и ее региональные особенности.



Т.2. Фактор пространства в жизнедеятельности социума

3. Системы расселения. Урбанизация и ее региональные особенности.

Регион	Площадь на 1.01.2004, тыс. кв. км.	Постоянное население, тыс. чел.	Доля горожан в 2002 г., %	Количество городских поселений на 1.01.2004
Адыгея	7,6	445,2	52,5	7
Дагестан	50,3	2602,0	42,8	29
Ингушетия	19,3	475,6	42,5	4
Чечня		1121,4	33,8	8
КБР	12,5	898,9	56,6	12
Калмыкия	76,1	290,6	44,3	3
КЧР	14,1	436,6	44,0	11

Т.2. Фактор пространства в жизнедеятельности социума

3. Системы расселения. Урбанизация и ее региональные особенности.

Регион	Площадь на 1.01.2004, тыс. кв. км.	Постоянное население, тыс. чел.	Доля горожан в 2002 г., %	Количество городских поселений на 1.01.2004
РСО-А	8,0	707,0	65,5	13
Краснодарский край	76,0	5106,3	53,5	45
Ставропольский край	66,5	2726,4	56,0	26
Астраханская область	44,1	1001,2	67,7	15
Волгоградская область	113,9	2673,1	75,2	43
Ростовская область	100,8	4365,6	67,6	48

Т.2. Фактор пространства в жизнедеятельности социума

3. Системы расселения. Урбанизация и ее региональные особенности.

Т.2. Фактор пространства в жизнедеятельности социума

3. Системы расселения. Урбанизация и ее региональные особенности.

Т.2. Фактор пространства в жизнедеятельности социума

3. Системы расселения. Урбанизация и ее региональные особенности.

Подсистемы	Характеристика	Примечания
<u>I подсистема:</u> Зап. часть ВО, РО, КК, СК	Исторически сложилась на базе казачьих сельских поселений при практическом отсутствии первоначального городского каркаса. Исключения: города-порты юга Ростовской области (Таганрог, Азов, Ростов-на-Дону), шахтерские поселения, Волгодонск.	РО, ВО – высокоурбанизированные КК и СК – руральные с высокой плотностью и людностью сельских поселений
<u>II подсистема:</u> горские республики СК	1) Основа – сельские поселения горских народов (горные, предгорные р-ны); 2) Основа – казачьи станицы вдоль пограничной линии России с кавказскими народами, военные укрепления, крепости.	Руральные территории, исключение – РСО; практически везде крупные города – столицы

Т.2. Фактор пространства в жизнедеятельности социума

3. Системы расселения. Урбанизация и ее региональные особенности.

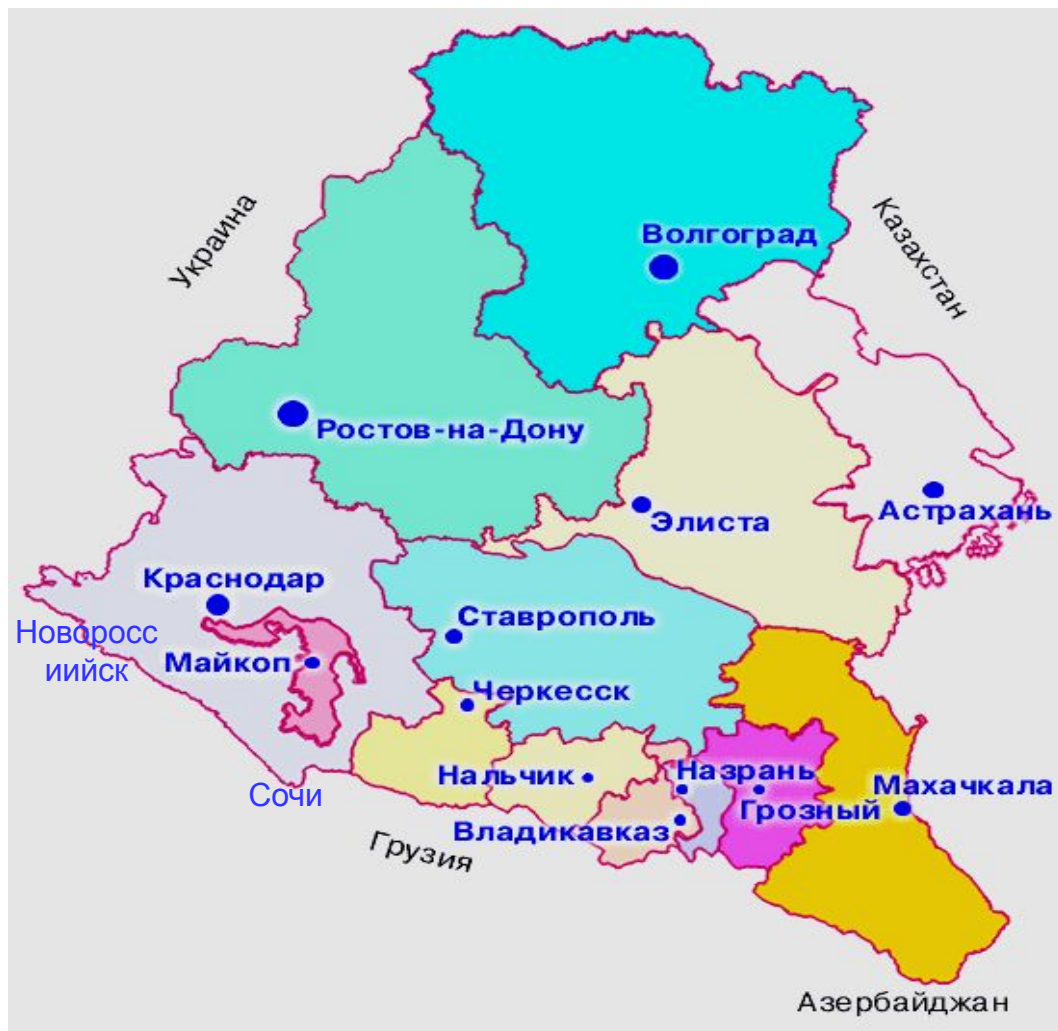
Подсистемы	Характеристика	Примечания
<u>III подсистема:</u> <i>Поволжско-Астраханская – вост. часть ВО, вся АО</i>	Каркас расселенческих структур формировался вдоль Волги русскими поселениями после захвата Астраханского ханства (с 16 в.)	Наиболее урбанизированные территории
<u>IV подсистема:</u> <u>Калмыкия</u>	Малонаселенная руральная территория (уд. вес сельского населения – более 60%),	Фактически один город – Элиста.

Г.2. Фактор пространства в жизнедеятельности социума

3. Системы расселения. Урбанизация и ее региональные особенности.

Вокруг ведущих урбанистических центров складываются городские **агломерации:**

Ростовская,
Волгоградская,
Краснодарская,
Ставропольская, КМВ,
Грозненская,
Махачкалинская,
Владикавказская,
Астраханская,
Новороссийская,
Нальчикская,
Сочинская.



3. Системы расселения. Урбанизация и ее региональные особенности.

Особенности агломерационных процессов на ЮР:

- ✓ ядрами ГА выступают региональные столицы или вторые, третьи города;
- ✓ большинство ГА моноядерны (исключение – Кавминводская и Сочинская ГА);
- ✓ у большинства выражены «столичные» (разного уровня) функции (исключения – см. выше + Новороссийская ГА);
- ✓ у ряда ГА существенна руральная составляющая (Нальчикская, Владикавказская, Ставропольская, Краснодарская, Грозненская)

3. Системы расселения. Урбанизация и ее региональные особенности.

Несмотря на сложившуюся сеть ГА,
ЮР – в значительной мере руральный
макрорегион, подавляющая часть жителей
дистанцирована от центров экономической
активности (городов)
ограничение процессам модернизации,
обособление слабоосвоенных, экономически
отсталых территорий.

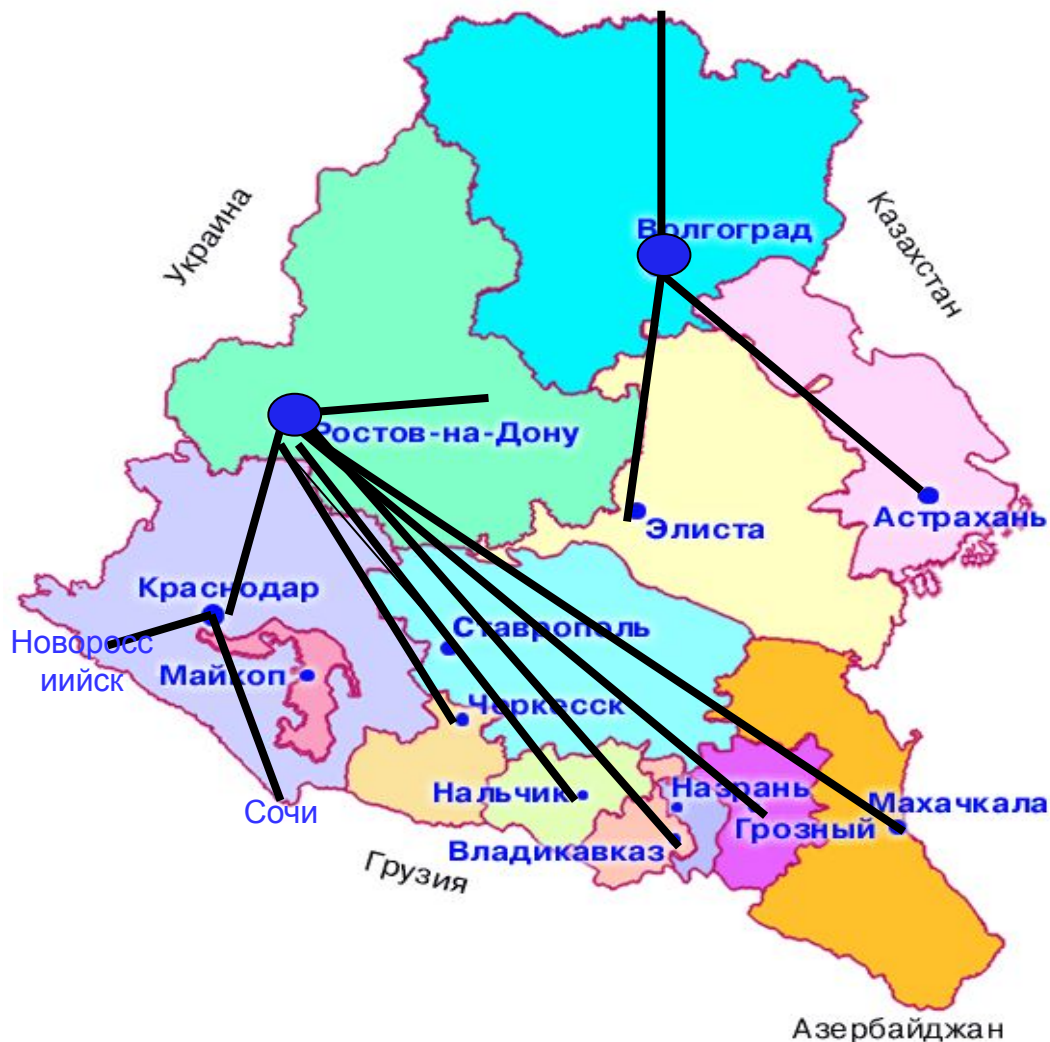
Г.2. Фактор пространства в жизнедеятельности социума

3. Системы расселения. Урбанизация и ее региональные особенности.

Однополюсность
территориальной
системы ЮР до 1991 г.

Макрорегиональные
центры:

- Первого порядка
- Второго порядка
- Третьего порядка
- Системообразующие социально-экономические связи



3. Системы расселения. Урбанизация и ее региональные особенности.

Южнороссийский макрорегион обретает черты многополярности под воздействием эндогенных и экзогенных факторов :

Внутренняя организация ЮФО;

Особенность включения регионов в общероссийские и глобальные процессы;

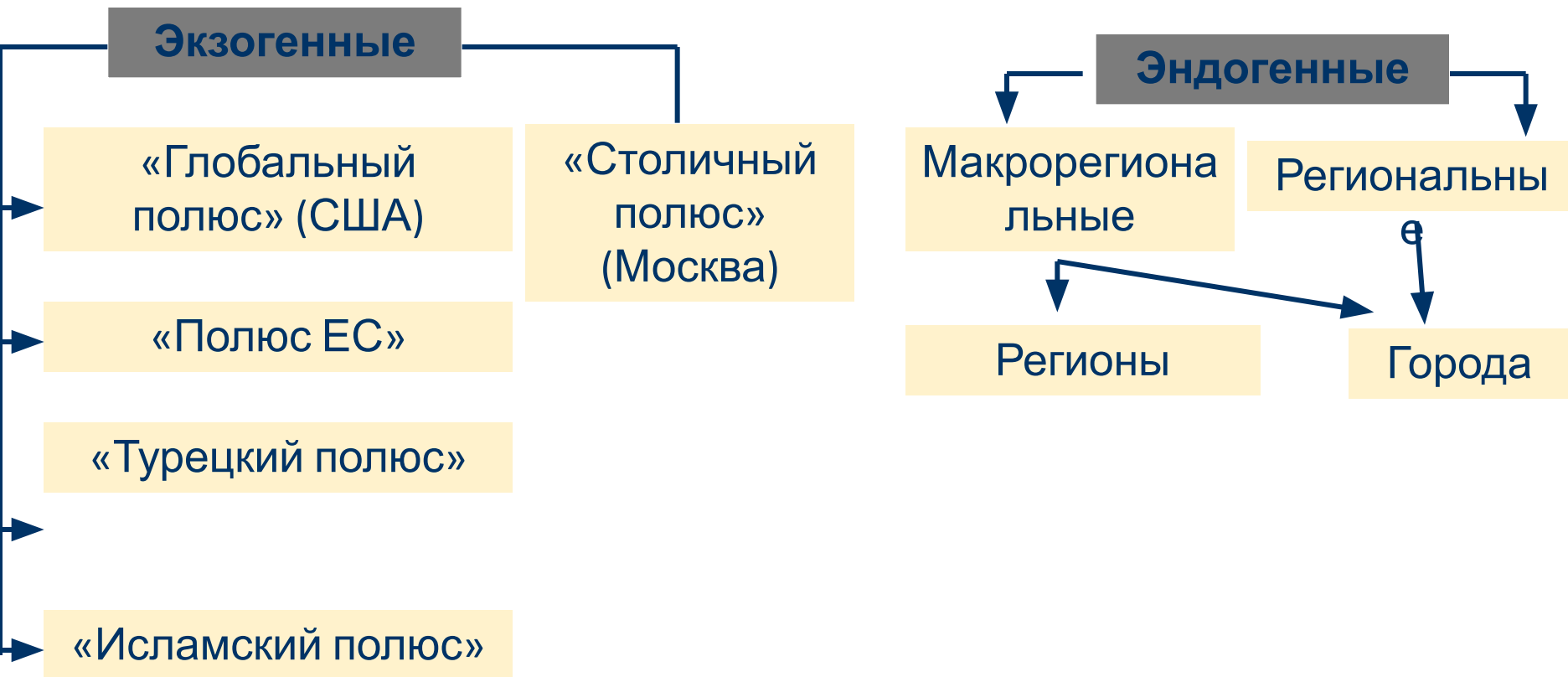
Приграничное (транзитное) положение;

Этническая и этноконфессиональная специфика.

Г.2. Фактор пространства в жизнедеятельности социума

3. Системы расселения. Урбанизация и ее региональные особенности.

Полюсы регионального развития ЮР



Г.2. Фактор пространства в жизнедеятельности социума

3. Системы расселения. Урбанизация и ее региональные особенности.

Формирующаяся многополюсность территориальной системы ЮР

Макрорегиональные
центры:

- Первого порядка
- Второго порядка
- Третьего порядка
- Системообразующие социально-экономические СВЯЗИ



3. Системы расселения. Урбанизация и ее региональные особенности.

Экономическое и поселенческое пространство ЮР является *дезинтегрированным*: вне складывающихся двухядровых полюсов роста оказывается восточная часть Северного Кавказа + Калмыкия, и части Ростовской и Волгоградской областей оказываются в поле, где практически отсутствуют позитивные агломерационные эффекты.

Региональная политика должна стимулировать складывающуюся многополюсность.

Т.2. Фактор пространства в жизнедеятельности социума

4. Проблемы и перспективы регулирования пространственной организации населения.

.

Успехов в освоении Регионоведения России!

