

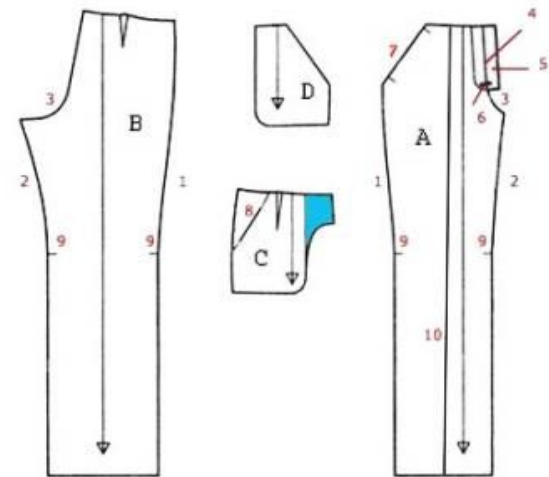


РАСКЛАДКА ВЫКРОЙКИ НА ТКАНИ, РАСКРОЙ

Шьем и кроим сами

ПРАВИЛА РАСКЛАДКИ ВЫКРОЙКИ НА ТКАНИ

- Раскрой ткани лучше всего выполнять на гладком и просторном столе, предварительно обдумав раскладку деталей кроя.



ПРАВИЛА РАСКЛАДКИ ВЫКРОЙКИ НА ТКАНИ

- Ткань сложить вдвое, лицевой стороной внутрь, совместить кромки. Чтобы ткань не смещалась при раскрое, можно внутри контура деталей сколоть ее иголками.
- Выкройки располагать на изнаночной стороне ткани, учитывая направление нитей основы.



ШЬЁМ И КРОИМ САМИ

- На однотонных, гладкоокрашенных тканях с мелким разбросанным рисунком неопределенной формы выкройки раскладывают в любом направлении, учитывая только направление долевой нити.



ШЬЁМ И КРОИМ САМИ

- На тканях с односторонним расположением рисунка выкройки раскладывают только в одном направлении с учетом направления рисунка и долевой нити.



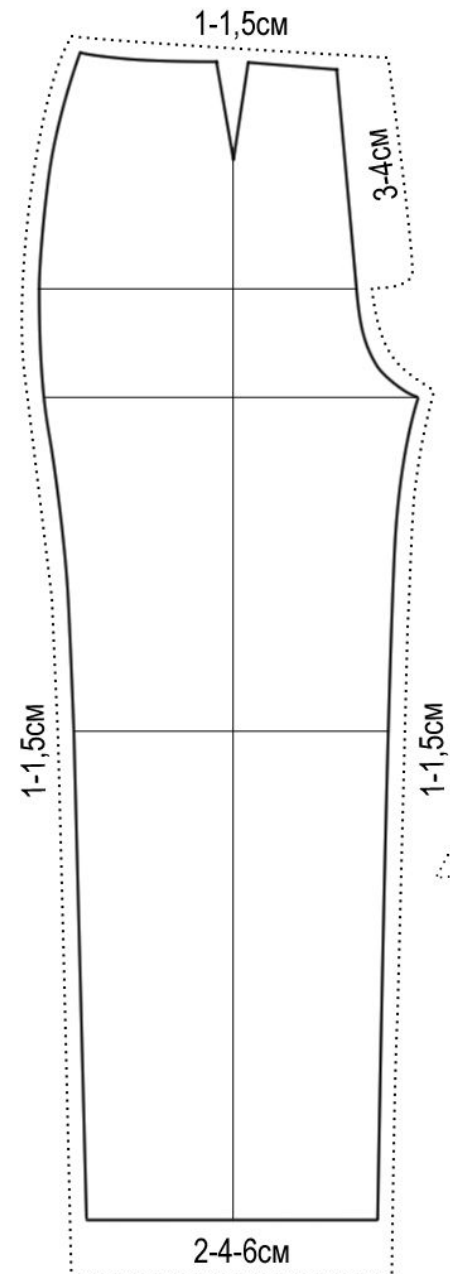
ШЬЁМ И КРОИМ САМИ

- Гораздо сложнее производить раскрой тканей в клетку и полоску.
- На тканях в полоску и клетку выкройки необходимо располагать так, чтобы рисунок был симметричным. Для этого сколоть ткань перед раскладкой выкройки — полоска к полоске



ШЬЕМ И КРОИМ САМИ

- При раскрое необходимо следить за направлением долевой нити: линия заутюжки передней и задней половинок должна проходить по долевой нити ткани.
- Передняя половинка выкраивается целиком с гульфиком (деталь, скрывающая молнию).



ШЬЕМ И КРОИМ САМИ

- Вырезаем детали брюк, переводим меловые линии на вторую сторону. Контрольные отметки можно перенести на ткань надрезами глубиной 2...3 мм по припускам



ТЕХНИКА БЕЗОПАСНОСТИ ВО ВРЕМЯ РУЧНЫХ РАБОТ

- 1. **Иглы и булавки** хранить в подушечке или игольнице, не вкалывать их в одежду, не брать в рот. Нельзя работать кривыми и ржавыми иглами и булавками.
- 2. **Сломанные иглы и булавки**, пустые катушки не разбрасывать, а класть в мусоросборники.
- 4. **Ножницы** хранить в определённом месте. На столе держать ножницы справа с сомкнутыми лезвиями, лезвия – концами от работающего.
- 5. Передавать **ножницы**, держа их за сомкнутые лезвия кольцами вперёд.



Опасность в работе:

- повреждение пальцев иглой или булавками;
- травма руки ножницами;
- травма глаз.



ПРАКТИЧЕСКАЯ РАБОТА «РАСКЛАДКА ВЫКРОЙКИ НА ТКАНИ, РАСКРОЙ»



□ Инструменты и принадлежности:

- ткань, выкройка, технологическая карта, сантиметровая лента, мел, инструкционная карта, шаблоны, булавки в игольнице, копир, лист копировальной бумаги, ножницы.

- Разложи детали выкройки брючного изделия на ткани, учитывая направления долевой нити.
- Приколите все детали иглками к ткани.
- Очертите детали выкройки мелом.
- Выполните припуски на швы в соответствии с нормой.
- Раскроите ткань.
- Переведите все необходимые линии на парные детали.
- Выполните контрольные метки.
- Проверьте правильность выполнения.



ШЬЕМ И КРОИМ САМИ

- С помощью технологической карты оцените свои работы.
- Д/З - оверложить детали выкройки, подготовить к дальнейшей обработке.

