

# Асаблівасці будовы батлейкі

Народны тэатр па сваёй будове не быў адна тыпным. Канструкцыйным правобразам батлейкі была панарама-скрыня невялікага памеру з нерухомымі лялькамі.

У Беларусі бытвала некалькі відаў батлеечнага тэатра. Вядомыя тэатразнаўцы Г. Барышаў і А. Саннікаў налічваюць 6 яго асноўных відаў:

- аднапавярховыя (панарамныя)
- двухпавярховыя з лялькамі, якія рухаліся
- двухпавярховыя з вежай
- батлейкі па прынцыпу ценявога тэатра
- батлейкі з празрыстымі дэкарацыямі, якія мяняліся падчас спектакля
- батлейкі-"зоркі".





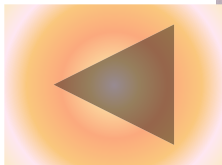
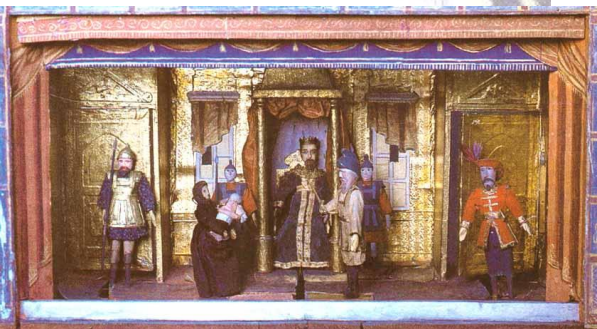
# Асаблівасці будовы батлейкі



Аднапавярховая скрыня, ці панарамная батлейка, па сваёй канструкцыі нагадвала жыллё беларускага селяніна. Пярэдняя яе сценка была з палатна, якое апускалася і падымалася, як заслона ў тэатры.



У рэпертуары такой батлейкі пераважалі містэрыяльныя сюжэты, звязаныя з нараджэннем Хрыста і пакланеннем валхвоў. Скрыня ўяўляе сабой вяртэп, дзе на працягу ўсяго прадстаўлення знаходзілася група герояў: Марыя, Іосіф, Ісус. Да скрыні прыстасоўвалася адна ці некалькі зорак, якія з'яўляліся сімвалам Ражаства.



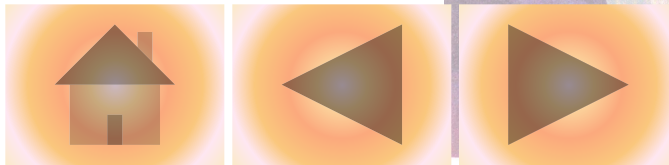


# Асаблівасці будовы батлейкі



На тэрыторыі Беларусі самай распаўсюджанай была двух'ярусная батлейка з простымі дэкарацыямі.

Двухпавярховыя батлейкі з рухомымі лялькамі і кананічным афармленнем бытавалі на Палессі (Мазыры, Бабруйску, Капаткевічах, Парычах, Бярэзіне). Батлейка гэтага тыпу ўяўляла сабой вялікую, больш за два метры, скрыню, якая мела два паверхі. Канструкцыя гэтай скрыні нагадвала царкву, якая мела ад аднаго да трох купалаў. Верхні ярус — "неба" — сімвалізуе месца, дзе нарадзіўся Ісус, тут праходзілі сцэны на біблейскія тэмы. У цэнтры верхняга яруса размяшчалася ніша з яслямі, дзе знаходзіўся Ісус.

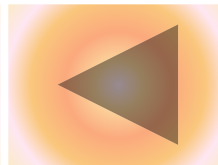


# Асаблівасці будовы батлейкі



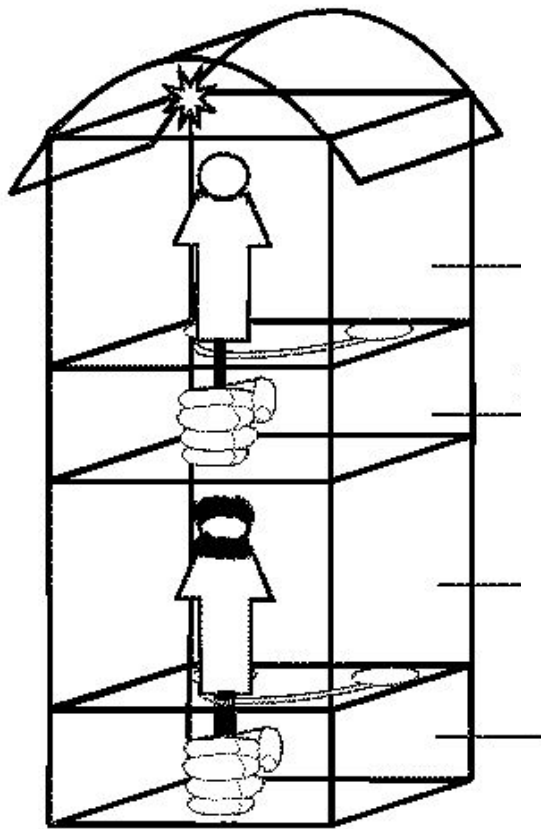
Ніжні ярус, так званая "зямля", уяўляў сабой палац цара Ірада, дзе дэманстраваліся сцэны бытавога характару. Афармляўся гэты ярус сціпла, проста, багаты роспіс, які быў характэрны для "неба", адсутнічаў.

На ніжнім ярусе былі ніша, дзверы і трон цара Ірада, абклеены "залатой" паперай, а таксама драўляная галава д'ябла, якая знаходзілася над уваходам у пекла, куды цягнулі Ірада.



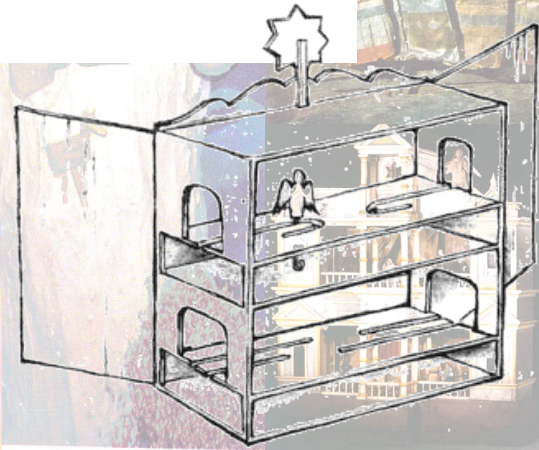
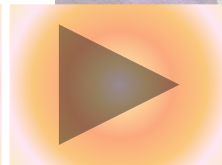
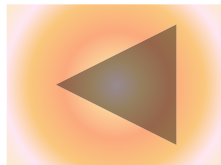


# Асаблівасці будовы батлейкі



На малюнку паказана схема батлейкі, якая складаецца з двух ярусаў, у кожным з якіх па два адсекі: каробка сцэны і вузкая прастора для рукі лялечніка. Акрамя таго, пад дахам батлейкі магла быць размешчана лямпа ці свечка, для асветлення Віфліемскай зоркі. Акрамя двух асноўных паверхаў меўся яшчэ адзін ніжні паверх для размяшчэння пекла.

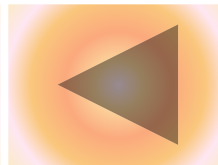
А, В - верхняя і ніжняя сцэны  
Б, Г - прастора для рук



# Асаблівасці будовы батлейкі



На Міншчыне ў канцы XIX ст. была распаўсюджана двухпавярховая батлейка са спецыяльнай вежай. Такая батлейка мела круглую, квадратную ці шасцівугольную вежу, дзе знаходзіліся дзверы. Стол быў зроблены ў выглядзе дыска, які рухаўся па вертыкалі, па краях яго былі фігуркі жанчын і мужчын, якія трымаліся за рукі.

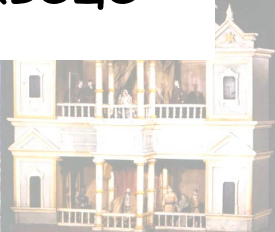
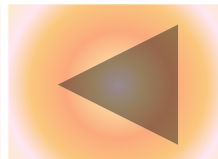
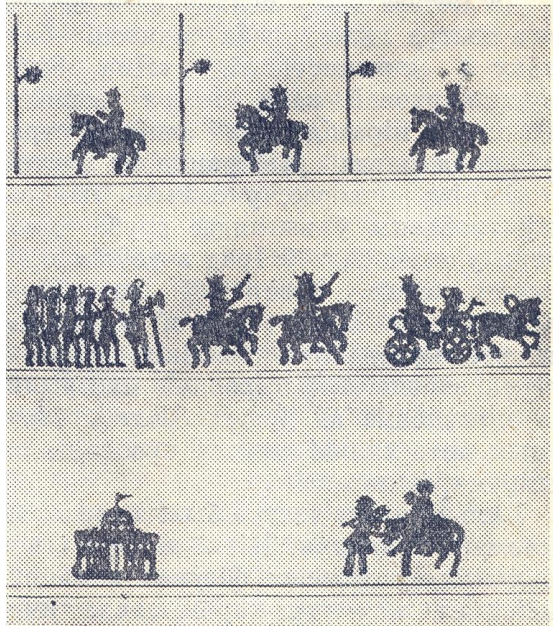




# Асаблівасці будовы батлейкі

Батлейка па прынцыпу ценявога тэатра была знойдзена вядомым этнографам, фалькларыстам, гісторыкам Е. Раманавым у 1889 г. у г. Сураж Віцебскай губерні. Гэты від тэатра аб'ядноўваў у сабе рысы панарамнай батлейкі і ценявога тэатра, ён меў выгляд трохкупальнай царквы.

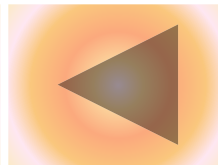
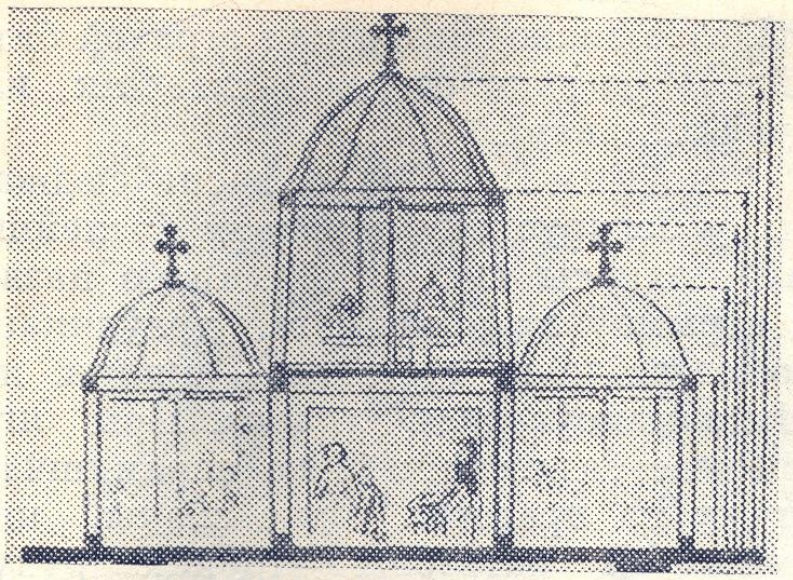
Гэты тып меў адносна невялікі рэгіён бытавання на Беларусі, ён быў вядомы ў асноўным на Віцебшчыне, прычым у розных яе мясцінах называўся па-рознаму: у Віцебску і Вележы – “жлоб”, у Лепельскім і Дрысенскім павеце – “батлейка”.





# Асаблівасці будовы батлейкі

Ад папярэдніх тыпаў батлейкавага тэатра жлоб адрозніваецца не толькі сваёй будовай, але і рэпертуарам. Знашне ён меў выгляд царквы з трыма купаламі, а ўнутры сцена была размешчана гарызантальна. З чатырох сцэн-аддзяленняў (тры знізу і адна зверху ў сярэдняй частцы) тры былі ігравымі, а ніжняе аддзяленне цэнтральнай часткі служыла звычайна месцам размяшчэння аб'ёмных нерухомых лялек.

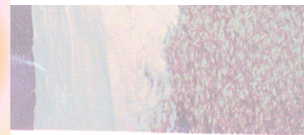
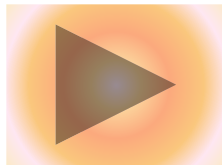
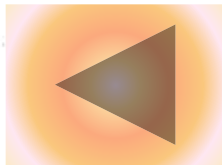




# Асаблівасці будовы батлейкі

У тэхнічных адносінах жлоб сінтэзаваў прынцыпы тэатра ценяў і механічнага тэатра лялек сярэднявечча. На металічных абручах, падвешаных пад купаламі, замацоўваліся плоскія, выразаныя з бляхі ці паперы фігуры. Уся гэта канструкцыя прыводзілася ў рух ад цяпла свечкі або самім батлеечнікам. Пры гэтым на экранах (яны рабіліся з паперы ці матэрыі, папярэдне апрацаванай тлушчам), якімі закрываліся ад глядача ўсе тры сцэны, узнікалі павялічаныя сілуэты дзеючых асоб. Адначасова з'яўляліся надпісы, што тлумачылі змест кожнага эпизода прадстаўлення.

Да канца свайго існавання жлоб застаўся чыста царкоўнай з'явай. Яго рэпертуар тэматычна ніколі не выходзіў за межы біблейскіх сюжэтаў аб нараджэнні Хрыста і містэрыяльнай драмы "Цар Ірад", а роля батлеечніка зводзілася да выканання чыста механічных функцый.

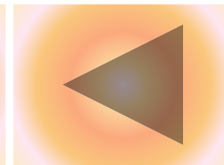
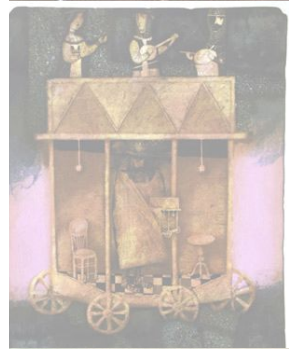




# Асаблівасці будовы батлейкі

Да найбольш цікавага віду адносіцца батлеечны тэатр з празрыстымі дэкарацыямі. Такая батлейка была распаўсюджана на тэрыторыі Беларусі ў канцы XIX—пачатку XX стст. Тэатр такога тыпу быў у Патупчыка — батлеечніка з Докшыц. Гэта была простая двухпавярховая скрыня з двума аддзеламі. Памеры яе былі прыблізна каля 1,5х1,5 м. У верхняй частцы скрыні знаходзіліся два пеўні.

Прадстаўленне пачыналася бойкай пеўняў, пасля на сцэну выходзілі іншыя персанажы. Часта лялькі сваім выглядом нагадвалі мясцовых жыхароў, а лялькі апосталаў і вешчуноў — служыцеляў культуры. Сама скрыня ілюмінавалася васковымі свечкамі, якія знаходзіліся па баках батлейкі.

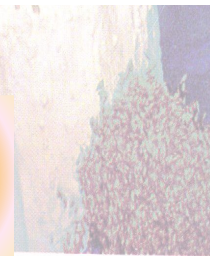
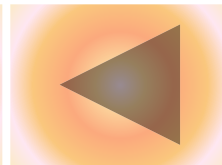
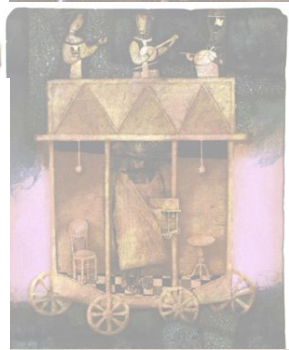




# Асаблівасці будовы батлейкі

Другі адзел, дзе знаходзіліся лялькі, вырабляўся са шкла, абклеіваўся тонкай паперай. У адтуліны, дзе гарэлі свечкі, уверсе ўстаўляліся вузкія люстэркі, якія падавалі і рэгулявалі святло.

Пастаноўкі Патупчыка складаліся галоўным чынам з двух актаў. Дэкарацыі былі празрыстыя, іх малявалі на папяроснай паперы і прымацоўвалі па баках скрыні. Яны па ходу прадстаўлення мяняліся два разы. Паказы Патупчыка ў 1909—1916 гг. карысталіся папулярнасцю ва ўсім Барысаўскім павеце.

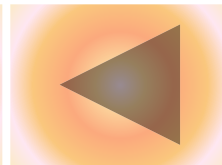
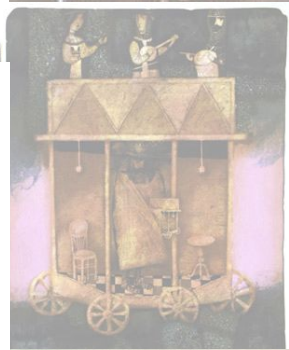




# Асаблівасці будовы батлейкі

Апісанне шостага віду, батлейкі-"зоркі", прадстаўлена ў матэрыялах Г.Барышава. Ён спасылаецца на этнаграфічныя запісы Ю.Ф. Крачкоўскага "Быт западнорускага селянина".

Гэты від батлейкі ўяўляе сабой зорку, якую з песнямі насілі калядоўшчыкі. На раму ад рэшата ці сіта наклеівалі прамасленую паперу, і батлейку прымацоўвалі да жэрдкі, каб было лягчэй пераносіць з аднаго месца на другое.



# Асаблівасці будовы батлейкі

На зорку з чатырох ці шасці канцоў прымацоўваліся рознакаляровыя пірамідальныя "рогі". Затым рабілася другое невялікае кола, па акружнасці якога наклеівалі выразаных з паперы салдацікаў на конях ці пяхоту, і кола прымацоўвалі да кія. Затым у рамку зоркі ўстаўлялася свечка (у памяшканні не павінна было быць святла), і кола з фігуркамі пачынала рухацца.

Калядныя зоркі мелі 5, 6, 8, 16 канцоў. Яны былі нерухомыя (на кіі) і рухомыя (механічныя), проста ўпрыгожаныя і аформленыя па прынцыпу ценявога тэатра.

