

ОРГАНИЗАЦИИ В ЭКОНОМИКЕ

Тема 3

Фирма

**организованное коммерческое предприятие,
являющееся юридическим лицом.**

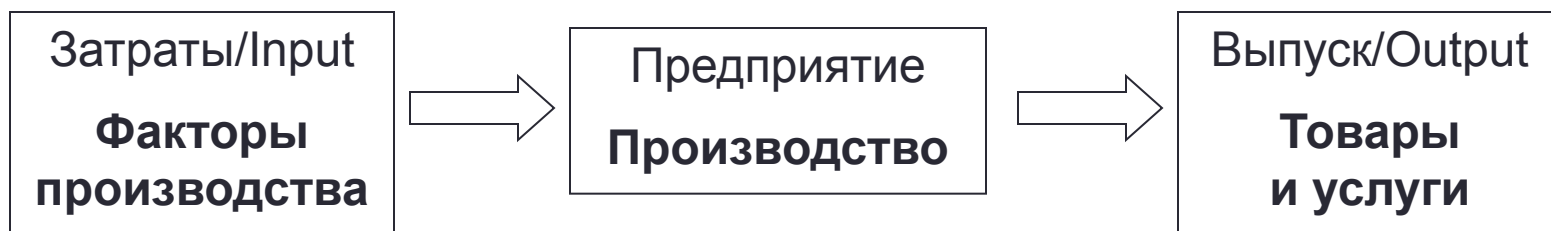
Предприятие — экономический агент, владеющий собственностью, осуществляющий экономическую деятельность и имеющий доходы и расходы.

Характеристики фирмы

- *Фирма* — это организация, объединение людей, совместно реализующих некоторые задачи для достижения цели и действующих на основе определенных процедур и правил;
- *фирма* — это организация, занимающаяся коммерческой деятельностью. Такие организации преследуют извлечение прибыли в качестве основной цели своей деятельности;
- *фирма* — это юридическое лицо, организация, которая имеет обособленное имущество и отвечает по своим обязательствам этим имуществом, имеет самостоятельный баланс, может приобретать и продавать имущество, нести ответственность, быть истцом и ответчиком в суде.

Процесс производства

Производство — это превращение факторов производства в товары и услуги.



Постоянные и переменные факторы

- *Постоянные факторы (fixed factors)* — факторы производства, количество которых не меняется в течение рассматриваемого периода.
- *Переменные факторы (variable factors)* — факторы, количество которых меняется в течение рассматриваемого периода.

- **Постоянные издержки** — **TFC** — издержки, которые фирма несет независимо от объема выпуска продукции. Они существуют и при нулевом объеме выпуска.
- **Переменные издержки** — **$TVC(Q)$** — издержки, величина которых меняется с изменением объема выпускаемой продукции
- **Общие (совокупные, валовые) издержки** **$TC(Q)$** — для объема производства Q единиц товара — равны сумме всех постоянных и переменных издержек:

$$TC(Q) = FC + VC(Q)$$

Экономические показатели

- *Общий доход (выручка) (total revenue, TR)* фирмы — количество произведенного товара, умноженное на его цену.

$$TR = P * Q$$

- *Общие издержки (total cost, TC)* — затраты фирмы на зарплату работников, покупку сырья и оборудования и пр.
- *Прибыль (profit)* — разница между общим доходом от реализации продукции и услуг, который получает фирма, и общими издержками, которые она несет, т.е.

$$П = TR - TC$$

Экономические цели фирмы

- извлечение максимальной прибыли, т.е.

$$\max (TR - TC)$$

- максимизация продаж (позволяет фирме сохранить и увеличить долю на рынке);
- максимизация производства товаров, которые востребованы рынком;
- увеличение личного благосостояния владельцев фирмы;
- предотвращение загрязнения окружающей среды, улучшение благосостояния работников и др. социальные цели.

В таблице содержатся данные об издержках и объемах выпуска фирмы. Используя данную информацию, рассчитайте соответствующие показатели и заполните пропуски.

Q, ед.	TC, долл.	TFC, долл.	TVC, долл.	ATC, долл.	AVC, долл.	AFC, долл.
0		150	0			
5			20			
15			40			
30			60			
50			80			
75			100			
95			120			
110			140			
120			160			
125			180			
125			200			

Q — объем продукции, TC — общие издержки, TFC — общие постоянные издержки, TVC — общие переменные издержки, ATC — средние издержки, AVC — средние переменные издержки, AFC — средние постоянные издержки

Задача 1

1. Представьте, что ваша строительная компания получила одинаковый заказ в трех разных странах. Нужно выкопать яму в 20 м^3 . Факторами производства для этого являются труд и капитал в виде экскаватора. Ваш технолог предложил вам на выбор 3 различные технологии, представленные в таблице.

	Труд (человек/час)	Капитал(экскаватор/час)
1	1	1
2	20	0
3	5	1\5

В странах, в которых вы работаете, цены на необходимые вам факторы производства различаются.

	Цена труда (человек\час)	Цена аренды экскаватора (за час)
Страна 1	\$ 5	\$ 500
Страна 2	\$ 50	\$ 100
Страна 3	\$ 10	\$ 100

- A.** Какую из технологий вы выберете в каждой из стран?
B. Чему будут равны ваши издержки в каждом случае?

Упражнение 1

Определите, к какому виду издержек относятся следующие затраты фирмы

- **Заработная плата рабочих.**
- **Затраты на сырье.**
- **Плата за арендуемое фирмой оборудование для офиса.**
- **Затраты на электроэнергию.**
- **Жалованье высшему управленческому персоналу фирмы.**
- **Затраты на материалы.**
- **Выплата налога на имущество предприятия.**
- **Оплата транспортных услуг за перевозку сырья и готовой продукции.**

Задача 2

- Николай Фомич Хлебников решил открыть в своем микрорайоне мини-пекарню, чтобы продавать соседям всегда свежий, горячий и вкусный хлеб. Он арендовал помещение и закупил оборудование, в результате чего его постоянные издержки составляют 20000 рублей в день. В таблице представлена взаимосвязь между количеством пекарей (L), работающих в течение восьмичасового дня в пекарне, и количеством буханок хлеба, выпекаемого ими за день (Q). Каждому наняемому пекарю Николай Фомич платит 5000 рублей в день. Из таблицы также видно, что Николай Фомич постепенно расширяет свой бизнес, нанимая дополнительных пекарей, т. е. увеличивая затраты труда.

Используя приведенные данные о предпринимательской деятельности Н.Ф.Хлебникова, рассчитайте издержки линии-пекарни при условии, что труд является единственным переменным фактором производства.

Рыночные структуры

Совершенная конкуренция

рынок, который отвечает следующим условиям:

- на рынке действует очень большое число фирм,
- товары продаются по свободным ценам,
- фирмы производят однородные товары,
- любая новая фирма может беспрепятственно войти на рынок,
- экономическая информация полностью доступна для всех,
- фирма — «получатель цены», не может оказать влияние на её уровень.

Максимизация прибыли конкурентной фирмой

Конкурентная фирма для получения максимальной прибыли должна производить такое количество товара, чтобы ее предельные издержки равнялись предельному доходу, и продавать его по рыночной цене.

Несовершенная конкуренция

— рынок, на котором отсутствует хотя бы одно из условий совершенной конкуренции.

Виды рынка несовершенной конкуренции:

- Монополия
- Монополистическая конкуренция
- Олигополия

Монополия

— рынок, на котором действует одна фирма, продающая уникальное благо (товар или услугу) по установленной ею цене.

Максимизация прибыли монополией

Фирма-монополия для получения максимальной прибыли должна производить такое количество товара, чтобы ее предельные издержки равнялись предельному доходу, и продавать его по монополюно высокой цене.

Монополистическая конкуренция

рынок со свободным входом, на котором существует много фирм, самостоятельно устанавливающих цены на свою продукцию, выпускающих дифференцированный товар и действующих стратегически.

Особенности поведения фирмы

В условиях монополистической конкуренции:

- В краткосрочном периоде фирма ведет себя как монополия.
- В долгосрочном периоде фирма оказывается в условиях свободной конкуренции.

Олигополия

рынок, на котором действует небольшое число фирм, продающих похожие или идентичные товары и действующих стратегически.

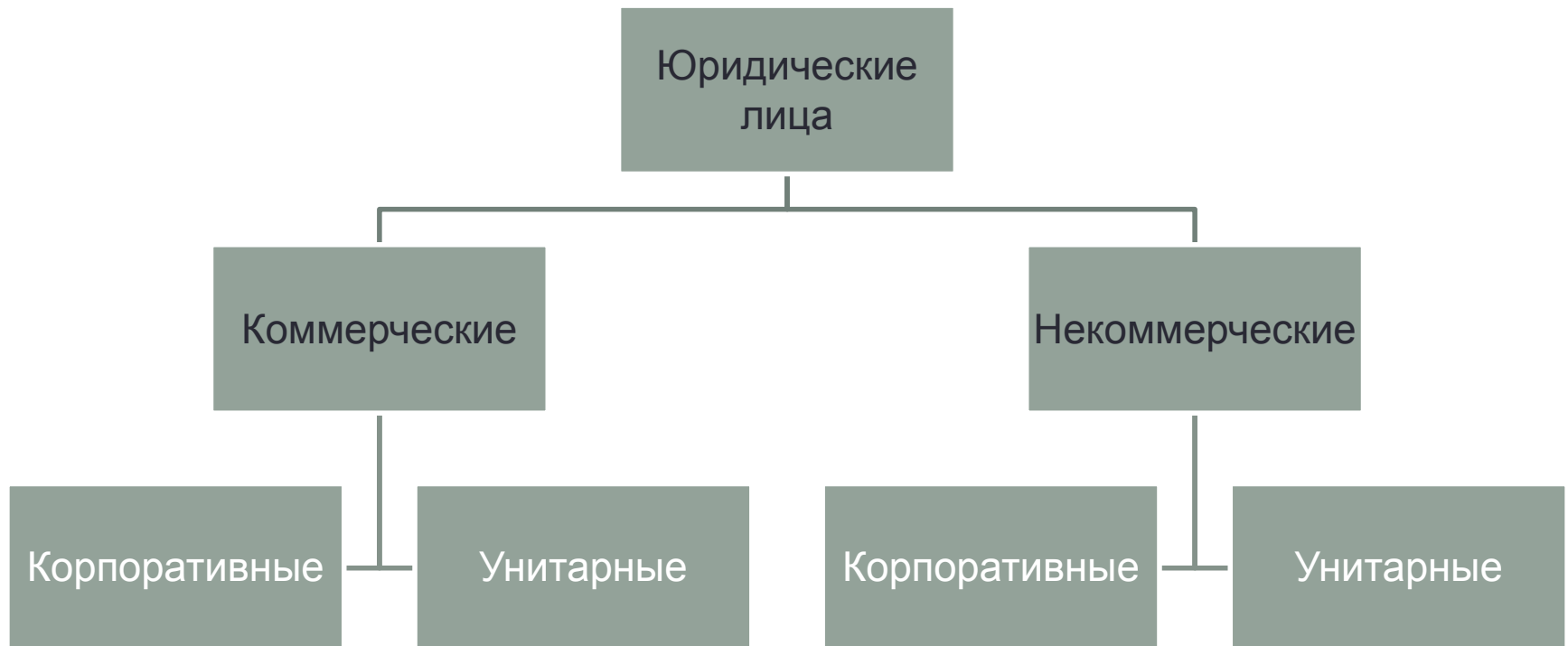
Типы рыночных структур

	Количество фирм	Характер продукции	Рыночные барьеры	Доступность экономической информации	Контроль над ценами
Совершенная конкуренция					
Монополистическая конкуренция					
Олигополия					
Монополия					

Поведение фирмы в условиях олигополии

- *Картель (cartel)* — соглашение между фирмами о разделении рынков и установлении цен.
- *Ценовое лидерство (price leadership)* — неявное понимание между фирмами об установлении цен в зависимости от изменения цены крупнейшего производителя.
- *Количественное лидерство (quantity leadership)* — практика фирм в условиях олигополии ориентироваться при принятии решения на информацию об ожидаемых объемах выпуска товаров фирмой, являющейся лидером.
- *Стратегическое поведение (strategic behavior)* — взаимодействие между несколькими фирмами, основанное на просчете возможных вариантов реакции одних фирм на действия, предпринимаемые другими.

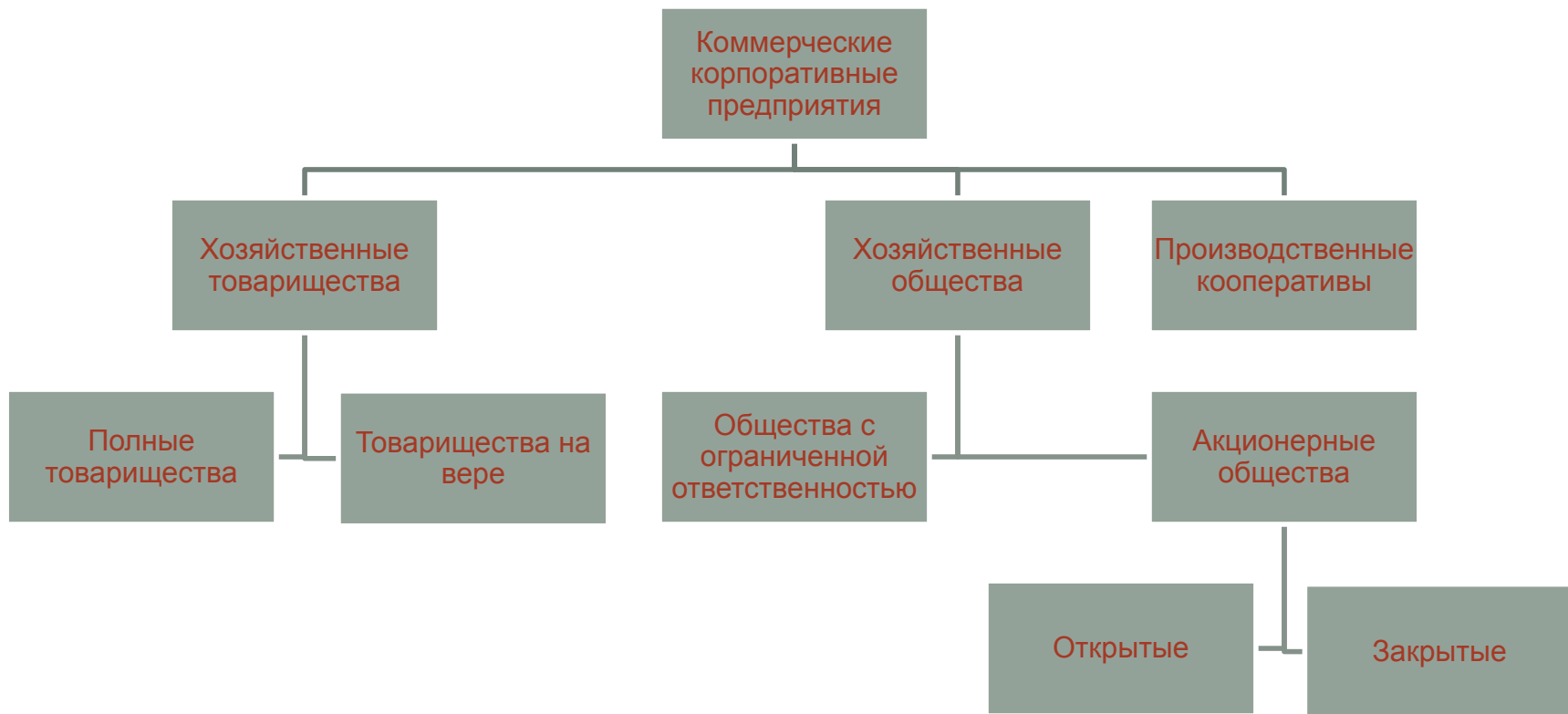
Формы предприятий



Организационные формы предприятий

- *Коммерческие* юридические лица: цель - извлечение прибыли.
- *Некоммерческие* юридические лица: прибыль не является основной целью.
- *Корпоративным* считается предприятие, участники которого имеют в нем право членства и формируют его высший орган управления.
- *Унитарным* считается предприятие, где учредители являются лишь его участниками и не приобретают в нем права членства.

Коммерческие предприятия



Коммерческие предприятия

- *Хозяйственные товарищества* — коммерческие организации с разделенным на доли (вклады) участников уставным капиталом.
- *Хозяйственные общества* могут создаваться в виде обществ с ограниченной ответственностью и акционерных обществ.
- *Производственный кооператив*—добровольное объединение граждан на основе членства для совместной производственной или иной хозяйственной деятельности, основанной на их личном трудовом участии.

Хозяйственные товарищества

Хозяйственные товарищества могут создаваться в двух формах:

- Полным признается товарищество, участники которого занимаются предпринимательской деятельностью и несут ответственность принадлежащим им имуществом.
- Товариществом на вере признается товарищество, в котором имеются вкладчики, которые несут риск убытков в пределах сумм внесенных ими вкладов.

Хозяйственные общества

Хозяйственные общества могут создаваться в виде обществ с ограниченной ответственностью и акционерных обществ.

Общество с ограниченной ответственностью – хозяйственное общество, уставный капитал которого разделен на доли

Акционерное общество – хозяйственное общество, уставный капитал которого разделен на определенное число акций

Акционерные общества

Акционерные общества могут быть открытыми и закрытыми.

- Открытым является акционерное общество, акции которого и ценные бумаги, конвертируемые в его акции, публично размещаются путем открытой подписки или публично обращаются на условиях, установленных законами о ценных бумагах.
- Акционерное общество, которое не отвечает этим признакам, признается закрытым.