

Государство Древнего Рима

- 1.Периодизация истории Римского государства**
- 2.Общественный и государственный строй царского периода**
- 3.Государственный и общественный строй Римской республики**
- 4.Римская империя: принципат и доминат**

Периодизация истории Римского государства

1. «Царский период» (753–509 гг. до н. э.) - правление семи рексов - «царей», становление государственности, слияние племен в «*populus romanus*».
2. Период республики (509–27 гг. до н. э.)
3. Период империи (27 г. до н. э. - 476 г. н. э.):
 - а) принципат (I в. до н. э. - середина III в. н. э.) – «монархия в республиканских одеждах», время, когда императоры-принцепсы вынуждены были маскировать свою монархическую власть;
 - б) доминат (III – V вв. н. э.) – неограниченная, абсолютная монархия императоров-доминусов (*dominium* – господство).

Общественный строй царского периода

- а) *патриции* (от лат. «pater» - отец) - верхушка общества, аристократия, владельцы крупных земельных наделов, монополисты в политической сфере;
- б) *плебеи* - чужаки, пришельцы, позже патрициев пришедшие в Рим, ограничены в политических, социально-экономических и личных правах;
- в) *клиенты* - обедневшие члены рода, либо чужаки, принятые в родовую организацию, находившиеся в экономической и личной зависимости от патрициев;
- г) *рабы* (*servi*) - рабство носило патриархальный характер, рабов было немного, труд их использовался в домашнем хозяйстве знати.

Государственный строй царского периода

- а) *рекс* (в «царский» период семи рексов) - военный вождь, власть его ограничивалась сенатом и народным собранием, и лишь при последних рексах приближается к подлинно монархической;
- б) *Сенат* (от лат. «senex» - старец) - совет старейшин, наиболее родовитых, богатых, уважаемых членов патрицианских родов, фактически высший орган государственной власти (олигархическое правление);
- в) *народное собрание* (сходка мужчин-воинов)

Основные функции:

- законодательство,
- избрание рексов,
- объявление войны и т.д.

Реформы Сервия Туллия

- а) разделение населения на 6 разрядов по имущественному признаку.
В основу деления был положен размер земельного надела, которым владел человек. Обладавшие полным наделом входили в первый разряд, тремя четвертями надела - во второй и т. д. Кроме того, из первого разряда была выделена особая группа граждан - *всадники*, а безземельные - *пролетарии* - объединялись в шестой разряд.
- б) разбивка каждого разряда на центурии - сотни (всего 193 центурии);
- в) создание высшего органа государственной власти - центуриантных комиций, где каждая сотня имела при голосовании один голос.
- г) административно-территориальное деление города и окрестностей на трибы - округа (4 городских и 17 сельских) для упорядочения налогообложения;
- д) включение плебеев в состав римского народа, допуск богатых плебеев к управлению государством и к *ager publicus* (общинные земли).

Реформы способствовали замене родовой организации общества

Переход к республике

В 509 г. до н. э. римский народ, возмущенный тираничным правлением рекса Тарквиния Гордого, изгнал его и установил республику.

Высшая исполнительная власть была передана двум ежегодно избираемым народным собранием консулам.

В условиях республики у плебеев появилось больше возможностей для борьбы за уравнивание в правах с патрициями.

Этапы борьбы:

- а) 451–450 г. до н. э. - принятие законов XII Таблиц, писаного права (провозглашалось, что отныне решение народного собрания - закон);
- б) 445 г. до н. э. - закон Канулея, разрешавший браки между патрициями и плебеями;
- в) 367 г. до н. э. - закон Лициния-Секстия, установивший максимальный размер (125 га) земельного участка, который может находиться в собственности у семьи; изъятие излишков и перераспределение их между безземельными и малоземельными гражданами;
- г) 326 г. до н. э. - закон Петелия, запретивший рабство за долги;
- д) 284 г. до н.э. - закон Гортензия, признавший за решениями плебейских сходок (плебецистов) силу закона.

Общественный строй Римской республики

а) **граждане** (нобили, всадники, средние слои и люмпены).

В Риме граждане по имущественному признаку подразделялись на ряд подгрупп с различным объемом политических прав.

Нобили (сенаторское сословие) - наиболее богатая часть общества, годовой доход которых превышал 1 млн. сестерциев. Нобили были владельцами крупных земельных наделов, рабовладельческих латифундий и именно из них формировался Сенат и высшие магистратуры.

Всадники (торговцы, ростовщики, откупщики-публиканы) - годовой доход не менее 400 тыс. сестерциев, доминировали в народном собрании и низших магистратурах.

Средний слой (мелкие ремесленники, торговцы, крестьяне-фермеры) обеспечивали Риму военную и политическую стабильность.

Люмпены, пролетарии - неимущие, но политически полноправные граждане, за голоса которых в народных собраниях боролись политики («хлеба и зрелищ»)

Общественный строй Римской республики

- б) **перегрины** - иностранцы, долгое время проживающие на территории Рима. Политических прав перегрины не имели, им было запрещено также приобретать земли в Риме и вступать в брак с римскими гражданами.
- в) **рабы** (servi). Рабство в Риме носило классический характер, римское право рассматривало раба как вещь, как говорящее орудие (servi res sunt - рабы - это вещи).

Источниками рабства были:

- военный плен,
- рождение от рабынь,
- покупка рабов на международных рабовладельческих рынках (у пиратов),
- обращение в рабов за преступления (например, за грабеж).

Пекулий - предоставление рабу-пекулисту определенной хозяйственной самостоятельности и заинтересованности в результатах своего труда;

- г) **либертины** - вольноотпущенники.

Государственный строй Римской республики

Форма Римского государства :

- 1) форма правления - республика (от лат. res publica - общее дело), большинство государственных должностей - выборные, срочные и сменяемые;
- 2) форма государственного устройства - полис (унитарное государство с элементами федерации);
- 3) политический режим - аристократический, т.к. должности, как правило, занимали представители богатых аристократических фамилий (особенно в Сенате).

Сенат

Главенствующее положение в Риме занимал **Сенат** (300 человек) - формально совещательное учреждение.

Сенат, в состав которого входили наиболее богатые, умудренные жизненным опытом (старше 40 лет) нобили, не был выборным учреждением - раз в пять лет коллегия особых должностных лиц (цензоров) осуществляла ротацию Сената, исключая из него обедневших, либо запятнавших себя преступлениями граждан и включая новых.

Компетенция Сената:

- 1) предварительное рассмотрение законопроектов, выносимых в народное собрание;
- 2) исполнение законов;
- 3) распределение армий среди полководцев и выделение средств на содержание армии;
- 4) составление и исполнение бюджета;
- 5) издание сенатусконсультов (мнение Сената по тому или иному правовому вопросу, имевших силу закона);
- 6) назначение диктатора (экстраординарная магистратура) и ряд иных полномочий

Народные собрания (комиции)

Высшим органом государственной власти в республиканском Риме провозглашались **народные собрания (комиции)**:

- 1) куриатные (древние, утратившие в период республики первоначальное значение) - в основном церемониальные функции;
- 2) трибутные (собрание в округах) - избрание низших должностных лиц, рассмотрение жалоб на действие должностных лиц;
- 3) центуриатные (всенародные) - имели в период республики главное значение.

Функции центуриатных комиций:

- принятие законов;
- объявление войны;
- избрание должностных лиц;
- предоставление гражданства;
- решение вопросов о помиловании приговоренных к смерти римских граждан

Магистраты

Исполнительная власть в Риме была представлена магистратами
Магистратуры делились на:

- *ординарные* (обычные), к которым относились должности консулов, преторов, цензоров, квесторов, эдилов и др.;
- *экстраординарные* (чрезвычайные), которые создавались в чрезвычайных обстоятельствах - тяжелая война, восстание рабов, серьезные внутренние беспорядки.

Основными принципами деятельности должностных лиц были:

- 1) выборность;
- 2) сменяемость;
- 3) срочность (как правило, не более одного года);
- 4) коллегиальность (с возможностью интерцессии - отмены одним магистратом постановления другого, равной или низшей компетенции);
- 5) безвозмездность;
- 6) подотчетность.

Магистраты

Диктатор

В период чрезвычайных ситуаций (вражеское нашествие, гражданская война, мятеж) по представлению Сената консул мог назначить **диктатора**. Диктатура устанавливалась на срок не более, чем на 6 месяцев.

Полномочия диктатора

- отмена законов
- казни римских граждан без суда и следствия.

Консулы

Главными магистратами были два Консула, ежегодно избираемые народным собранием на годичный срок (без возможности переизбрания).

Полномочия консулов:

- а) командование вооруженными силами;
- б) право вынесения смертных приговоров (с возможностью обжалования в народном собрании);
- в) заключение перемирия, распределение военной добычи и другое.

Магистраты

Преторы. Помощниками консулов были преторы (8 человек), первоначально выполнявшие военные функции, а впоследствии обязанности организации судопроизводства.

Особое значение для римского права имела деятельность peregrinus praetor (претора peregrinus), рассматривавшего споры между иностранцами.

Цензоры. Два цензора избирались раз в 5 лет для составления списков римских граждан, распределения их по трибам и разрядам и для составления списков сенаторов.

Квесторы ведали финансами и расследовали некоторые уголовные дела.

Эдилы наблюдали за общественным порядком в городе, торговлей на рынке, организовывали празднества и зрелища.

Плебейские трибуны, ежегодно избирались плебеями на своих особых сходах как защитники римской бедноты. Дверь дома плебейского трибуна всегда (и днем, и ночью) должна была быть открытой, чтобы любой плебей мог обратиться к своему защитнику за помощью.

Власть трибуна основывалась на праве вето (от латинского «veto» - я запрещаю) - возможность приостановить исполнение распоряжения любого должностного лица и даже Сената.

Плебейский трибун был вправе арестовать любого римского гражданина и публично его допросить.

Государственный строй Рима в период республики



Основные причины падения республики

- 1) профессионализация римской армии (реформы Гая Мария) приводит к тому, что армия утрачивает связь с народом, становясь игрушкой в руках недобросовестных политиков;
- 2) гражданские войны приводят к расколу господствующего класса и всего общества в целом;
- 3) массовые восстания рабов показали, что республика неспособна эффективно и быстро решать сложные внутренние задачи;
- 4) увеличение числа полноправных граждан приводит к тому, что прямая демократия, рассчитанная на управление городом-полисом в рамках огромного государства, становится неэффективной;
- 5) массовое разорение свободного крестьянства, мелких ремесленников и торговцев (люмпенизация) приводит к фактически полному исчезновению среднего класса граждан - главной военной и политической опоры республики;
- 6) военные диктатуры постепенно приучают общество к мысли о том, что единовластие – лучший способ управления государством.

Римская империя:

принципат

В 27 г. до н. э. Октавиан Август становится единовластным правителем-принцепсом, объединяя в своих руках полномочия

- консула (верховное командование армией),
- диктатора (право казни гражданина),
- цензора (право изменять персональный состав Сената).

Установление в Риме монархии повлекло изменения в общественной сфере:

- а) рост числа свободных землевладельцев (за счет воинов-ветеранов, а также варваров, селившихся на территории империи);
- б) временное улучшение положения рабов (такой источник рабства, как военный плен иссякает, на первое место выходит естественное воспроизводство рабов, для которого необходимо было создать соответствующие условия - запрет убивать рабов, жестоко с ними обращаться, разлучать при продаже их семьи);
- в) увеличение числа «полноправных» граждан (в 212 г. император Каракалла своим эдиктом даровал права римских граждан всем свободным жителям империи, но нужно отметить, что «гражданские права» в условиях монархии - зачастую фикция, главными стали не права, а обязанности - платить налоги, служить в армии);
- г) формирование нового слоя господствующего класса - провинциальной знати (греческой, гальской, германской).

Государственный механизм принципата

Принципат сохраняет видимость республиканской формы правления и почти все учреждения республики: созываются народные собрания, заседает сенат, по-прежнему избираются консулы, преторы и народные трибуны.

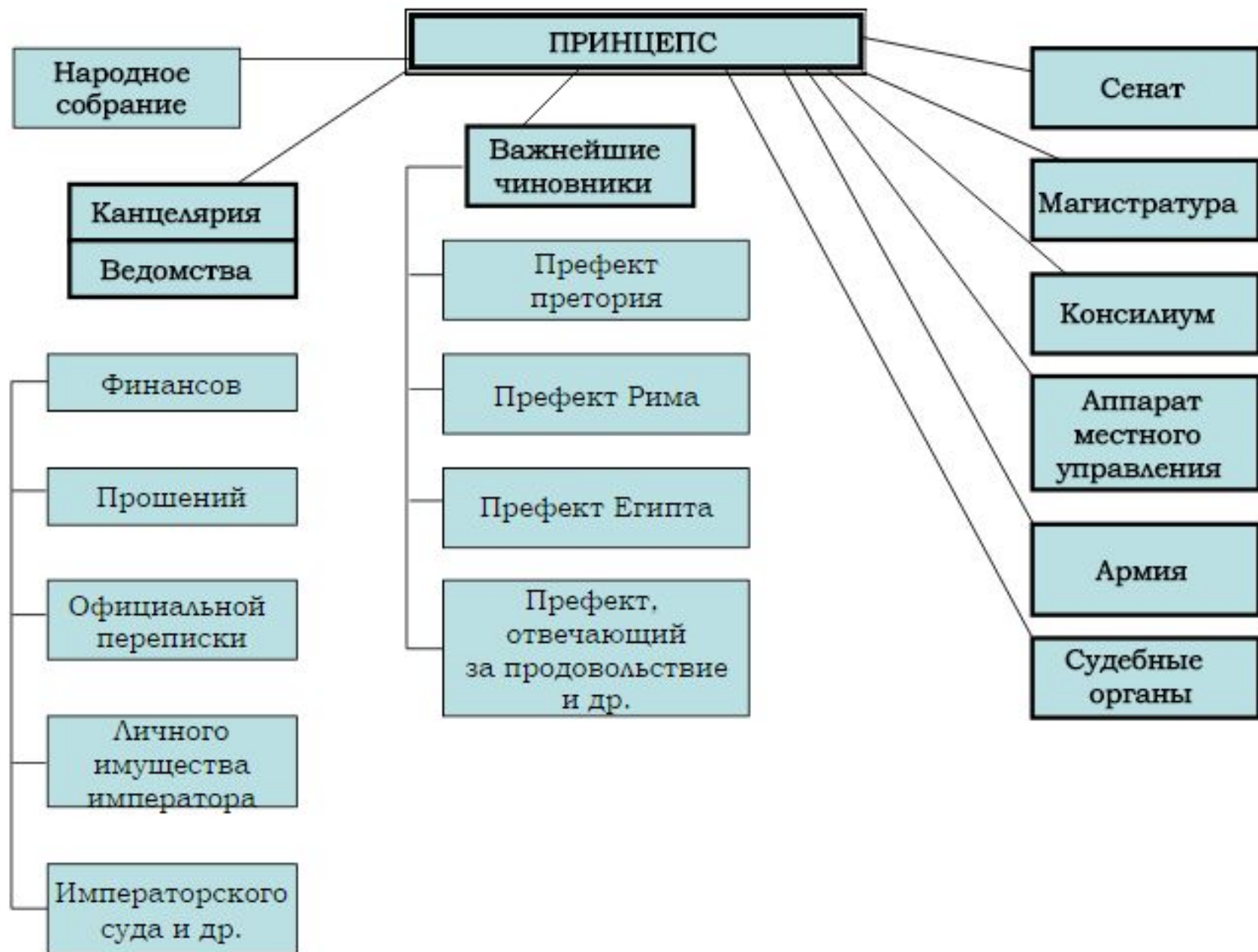
Фактически принципат был монархией, поскольку при сохранении старых республиканских учреждений власть была сосредоточена в руках одного человека - первого сенатора, то есть *принцепса*.

Переход управления государством к принцепсу произошел вследствие наделения его высшей властью, избрания на важнейшие должности, создания им отдельного чиновничьего аппарата и командования всеми армиями. Император-принцепс соединял в своих руках полномочия всех главных республиканских магистратур: диктатора, консула, претора, народного трибуна.

Права *сената* были лишь почетными, а его полномочия - ограниченными. Законопроекты, поступавшие на одобрение в сенат, исходили от принцепса, и их принятие обеспечивалось его авторитетом.

Народные собрания пришли в упадок. Обыкновенными явлениями стали подкуп, разгон собраний, насилие над их участниками

Государственный строй Рима в период принципата



Государственный строй Рима в период домината

В целях укрепления государства, упорядочения управления провинциями, императором **Диоклетианом** проводится комплекс реформ:

- 1) административная реформа - разделение империи на Западную и Восточную, территория империи разделяется на 10 диоцезов (120 провинций);
- 2) налоговая реформа - вместо косвенных налогов вводится единый поземельно-подушный налог в денежной или натуральной формах;
- 3) финансовая реформа - введение полноценной золотой монеты (наряду с находящейся в обороте серебряной и медной);
- 4) военная реформа:
 - разделение армии на внутренние войска, пограничные войска и преторианскую гвардию;
 - увеличение численности армии на треть;
 - введение рекрутских наборов;
 - пополнение армии за счет варваров.

Государственный строй Рима в период домината

Создается разветвленный чиновничий бюрократический аппарат, Римская империя все более приобретает черты восточной деспотии.

Старые республиканские учреждения исчезают. Управление империей сосредоточивается в руках нескольких основных ведомств. Руководство ими осуществляют сановники, находящиеся в непосредственном подчинении императора. Особое положение среди этих ведомств занимали:

- государственный совет при императоре;
- финансовое ведомство;
- военное ведомство.

При сыновьях императора Феодосия I в 395 г. произошло разделение Римской империи:

- Западная Римская империя со столицей в Риме; прекратила свое существование в 476 г., когда глава германских наемников Одоакр сверг римского императора Ромула-Августула и занял его место;
- Восточная Римская империя со столицей в Константинополе; существовала еще около 1000 лет под названием Византии.

Причины падения Римского государства

- 1) усиление центробежных тенденций в провинциях;
- 2) кризис рабовладельческого способа производства, появление элементов феодального общества (колонат);
- 3) нашествие варваров (германцев, гуннов);
- 4) падение уровня жизни граждан из-за ужесточения налоговой политики.