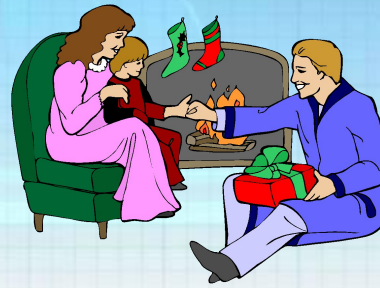


Социализация личности





ИНДИВИД – представитель биологического вида (заложена генетическая программа развития по определенному типу, т.е. при благоприятных условиях индивид может стать человеком).

ИНДИВИДУАЛЬНОСТЬ – 1) социально значимое своеобразие психики и личности; система черт, отличающих одного человека от другого.

ИНДИВИДУАЛЬНОСТЬ – 2) это личность в её неповторимости.

ЛИЧНОСТЬ –

- 1) индивид как субъект социальных отношений и сознательной деятельности;**
- 2) определяемое включенностью с общественные отношения системное качество индивида, формирующееся в совместной деятельности и общении;**
- 3) дееспособный член общества, имеющий определенный статус в нем.**

Личностью не рождаются, ею становятся в несколько этапов:

- I этап – 3 года – появление самосознания – осознание себя, как объекта сознания, как субъекта самоволеизъявления, о себе говорит «я», проявляется негативизм.**
- II этап – 11-13 до 15 лет – характеризуется началом полового созревания, поиском индивидуальности.**
- III этап – взрослость – получение профессии и определенных достижений в ней, создание семьи, наличие социальной и финансовой свободы и ответственности.**

Проблема личности в социальной психологии

- Психоаналитические теории личности (*З. Фрейд, К. Юнг, А. Адлер*)
- Бихевиористский подход к пониманию личности (*И.П. Павлов, Дж. Уотсон, Э. Торндайк, Б. Скиннер*)
- Гуманистический подход (*А. Маслоу*)
- Психология отношений (*А.Ф. Лазурский, В.Н. Мясищев*)
- Теория установки (*Д. Н. Узнадзе*)

Социально- психологические

характеристики личности

- Мировосприятие и мироотношение личности
- Система потребностей личности, её мотивация на достижение самореализации и самоутверждения
- Цивилизованность личности
- Гражданственность личности
- Групповая интегрированность личности
- Коммуникативность личности
- Социальная активность личности
- Самореализованность личности
- Жизнестойкость личности
- Самосознание личности

Социально- психологические типологии личности

Типология *А.Ф. Лазурского*

1) низкий уровень:

а) рассудочный тип – характеризуется развитой рассудочностью, склонностью анализировать мотивы и последствия действий, обладает слабой одаренностью, вследствие чего склонен копировать чужие действия;

б) аффективные типы могут быть подвижными, чувственными или мечтателями;

в) активные типы (импульсивно энергичные (характеризуются беспорядочностью, необдуманностью своих действий и их последствий, склонностью к риску, азартным играм), покорно-деятельные, упрямые);

2) средний уровень:

а) непрактичные теоретики-идеалисты (ученые (развито последовательное мышление, научные интересы), художники и религиозные созерцатели (развито воображение));

б) практики-реалисты (альтруисты (развита способность к сочувствию, симпатии), общественники, властные (обладают твердой волей и способны влиять на окружающих), хозяйственные (расчетливы, направлены на практические цели);

3) высший уровень – характеризуются наличием высших человеческих идеалов (альтруизм, знание, красота, религия, общество и др.) сознательностью, координированностью душевных переживаний.

Типология личности Э. Шпрангера

- 1) теоретический человек – характерна страсть к проблемам, неясным вопросам, их познанию и объяснению;
- 2) экономический человек – главным является мотив полезности, достижений в своей деятельности;
- 3) эстетический человек – характерно собственное миропонимание, красота духа, бережное отношение к природе;
- 4) социальный человек – характеризуется социальной направленностью деятельности, стремлением к контактам с другими людьми;
- 5) политический человек – характеризуется преобладанием власти как основной ценности;
- 6) религиозный человек – основным считает высшие ценности души.

Типология Э. Фромма

- 1) личности с рецептивной (берущей) установкой – характеризуются убеждением, что единственным способом получения желаемого является получение из внешнего источника, от других. Основной техникой является ожидание получения блага. Оптимистичны, дружелюбны, сердечны, помогают из расчета;
- 2) личности с эксплуататорской (овладевающей) установкой – отличаются от предыдущего типа только техникой, действуя хитростью и силой, изымает благо у других. Циничны, подозрительны, враждебны, завистливы;
- 3) личности со стяжательской (сберегающей) установкой – характеризуются склонностью к бережливости того, что имеют. Упорны, целеустремленны, терпеливы, упрямы, скрытны;
- 4) личности с рыночной (обменивающей) установкой – убеждены, что все продается и покупается, успех зависит от того, насколько выгодно удастся продать свой труд на рынке. Практичны, деловиты, жадны и расчетливы.

Типология по «социометрическому статусу» в группе:

- 1) **«звезда»** – личность, обладающая наибольшей популярностью;
- 2) **«предпочтительный»** – личность, получившая более чем среднее число социометрических выборов;
- 3) **«ведомый»** – индивид, получивший среднее число выборов;
- 4) **«пренебрегаемый»** – человек, получивший очень мало (один или два) социометрических выборов других членов группы;
- 5) **«изолированный»** – индивид, не получивший ни одного социометрического выбора;
- 6) **«отвергаемый»** – член группы, не только не получивший ни одного выбора, но, более того, – получивший отклонения (члены группы указали, что не хотели бы иметь

Социализация Личности

Социализация – процесс социального развития личности как **активного усвоения** индивидом **социальных ценностей** и социальных норм групп и **общества** в целом и формирование их в **осознанную** систему социальных установок, **определяющей позиции** и поведение индивида в социальной среде.

Социализация – это процесс включения личности в систему общественных связей и отношений, овладение и принятие общественно приемлемых форм поведения, норм, ценностей, в результате чего личность становится полноправным членом общества.



Параметры социализации:

- 1) содержание процесса социализации
- 2) широта социализации
- 3) источники социализации
- 4) факторы социализации
- 6) институты социализации

Социализация

- **Социализация** – это двусторонний процесс, включающий:
 - **усвоение** индивидом социального опыта путем вхождения в социальную среду, систему социальных связей;
 - процесс **активного воспроизведения** индивидом системы социальных связей за счет его активной деятельности, активного включения в социальную среду.
- Термин «социализация» отличают от смежных понятий «развитие личности» и «воспитание».

Социализация

Формирование социально-активного и ответственного поколения, действия которого регулируются соц. нормами и общественными интересами

А) передача подрастающему поколению знаний, умений и навыков, его приобщение к существующим ценностям, опыту, нормам
Б) интериоризация соц. опыта культуры в активной деятельности

Цели

Задачи

Личность объект социализации

Личность как субъект социализации

Личность как объект и субъект социализации

Социализация – процесс и результат включения индивида в социальные отношения

Она осуществляется путем **усвоения** индивидом социального **опыта** и **воспроизведения** его в социальной деятельности.

В **процессе** социализации индивид становится **Личностью** и приобретает необходимые для жизни среди людей **знания, умения, навыки**, т.е. **способность взаимодействовать** с другими людьми.

Понятие «**социализация**» связано с такими понятиями как «**воспитание**», «**обучение**», «**развитие личности**»

Социализация личности на индивидуальном уровне включает ряд процессов:

1. Личности людей формируются, взаимодействуя друг с другом. На характер этих взаимодействий оказывают влияние такие факторы, как возраст, интеллектуальный уровень, пол и т.п.
2. Окружающая среда также может воздействовать на личность ребенка.
3. Личность формируется на основе собственного индивидуального опыта.
4. Важным аспектом формирования личности

Феномены социализации

- усвоение **стереотипов** поведения
- усвоение **действующих** социальных норм, обычаев, интересов, ценностных ориентаций
- стереотипы поведения **формируются** путем сигнальной наследственности, т.е. через **подражание** взрослым в раннем детстве.
- очень **устойчивы** , могут быть основой **психической** несовместимости (например , в семье, этносе).

Факторы социализации

включенность в микросреду (семья)

включенность в мезосреду (на другие организмы)

включенность в макросреду (крупные общности: детский сад, школа , вуз , трудовой коллектив , дружеские компании , малознакомые люди , политические и религиозные организации , СМИ).

Основные институты социализации – семья , ДОУ, **школа , неформальные объединения** , вуз , производственные коллективы и т.п.

Социально-психологические механизмы социализации:

1. идентификация - это отождествление индивида с некоторыми людьми или группами, позволяющее усваивать разнообразные нормы, отношения и формы поведения, которые свойственны окружающим.
2. подражание является сознательным или бессознательным воспроизведением индивидом модели поведения, опыта других людей (в частности, манер, движений, поступков и т.д.);
3. внушение - процесс неосознанного воспроизведения индивидом внутреннего опыта, мыслей, чувств и психических состояний тех людей, с которыми он общается;
4. социальная фасилитация - стимулирующее влияние поведения одних людей на деятельность других, в результате которого их деятельность протекает свободнее и интенсивнее ("фасилитация" означает "облегчение");
5. конформность - осознание расхождения во мнениях с окружающими людьми и внешнее согласие с ними, реализуемое в поведении.

Психологические механизмы социализации личности

- **имитация** – осознанное стремление ребенка копировать определенную модель поведения
- **идентификация** – усвоение детьми родительского поведения , установок и ценностей как **своих** собственных
- **стыд** – переживание разоблачения и позора , связанное с реакцией **других** людей
- **чувство вины** – переживание разоблачения и позора , связанное с **наказанием самого себя** , вне зависимости от других людей

**Основные направления
социализации соответствуют
ключевым сферам
жизнедеятельности человека:
поведенческой (освоение форм),
эмоционально-чувственной,
познавательной
(усвоение необходимого),
бытийной, морально-нравственной,
межличностной.**

Стадии социализации

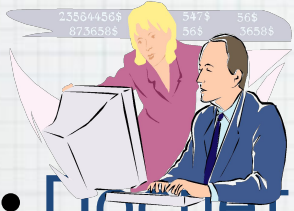
• Дотрудовая стадия.



- Ранняя социализация от рождения до поступления в школу;
- Стадия обучения – школьные годы, студенчество (ВУЗ – двойное отнесение).

• Трудовая стадия.

- Идея социализации как непрерывного процесса, непрерывного образования.
- Специфика социализации взрослых.



• Посттрудовая стадия.

- Идея «десоциализации», свертывания социальных функций.
- Роль пожилых людей при воспроизводстве социального опыта. Изменение типа активности.



Институты социализации

- **Институты социализации** - конкретные группы, в которых личность приобретает к системам норм и ценностей и которые выступают транслятором социального опыта (Белинская, Тихомандрицкая).

- **Дотрудовая стадия:** семья, дошкольные детские учреждения, школа, группы сверстников, учебные заведения.



- **Трудовая стадия:** трудовой коллектив, команда, организация.



- **Послетрудовая стадия:** общественные организации, членами которых являются пенсионеры.



Фазы развития личности

1. **Адаптация** - активное усвоение действующих в общности норм и овладение соответствующими формами и средствами общения и деятельности.
2. **Индивидуализация** - поиск средств и способов для проявления своей индивидуальности, ее фиксации.
3. **Интеграция** - складывающиеся у индивида новообразования, которые отвечают необходимости и потребности группового развития и собственным потребностям индивида осуществить значимый "вклад" в жизнь группы. Индивид начинает трансформировать групповые взаимодействия.

Стадии процесса социализации

- Стадия первичной социализации
- Стадия индивидуализации (маргинализации)
- Стадия интеграции
- Стадия устойчивой социализации или трудовая стадия
- Стадия утраты статуса или послетрудовая стадия

Социальная ситуация развития – социальные условия, в которых происходит психологическое и поведенческое развитие человека.

Социальная ситуация развития включает в себя также систему факторов, от которых зависит развитие, то есть систему факторов, определяющих собой психическое и поведенческое развитие ребенка. Факторы развития включают содержание обучения и воспитания, педагогическую подготовленность учителей и воспитателей, методы и средства обучения и воспитания, многое другое, от чего зависит психологическое развитие ребенка. Факторы развития могут способствовать или препятствовать ему, ускорять или, напротив, замедлять процесс развития ребенка.

Социальная ситуация развития включает:

- 1) социальные, политические, экономические, правовые и прочие предпосылки развития личности, то есть объективные, условия онтогенеза и социогенеза
- 2) историко-культурные и хронологические характеристики детского возраста в данном обществе, то есть социальный статус детства;
- 3) социальные роли, которые реализуют общую социальную позицию ребенка такие как систему его отношений к условиям, статусу, ролям, выражаемую им в его установках, в готовности к принятию ценностей и ожиданий выдвигаемых референтной

В большинстве современных психологических обзоров выделяются следующие теоретические направления изучения процесса социализации, представленные в зарубежной научной литературе:

биогенетическое,

социогенетическое,

интеракционистское, социально-

экологическое, социальное

научение, психоаналитическое,

Ведущая деятельность – это та деятельность ребенка в рамках социальной ситуации развития, выполнение которой определяет возникновение и формирование у него основных психологических новообразований в данной ступени развития.

Признаки ведущей деятельности:

1. ведущая деятельность определяет формирование новообразований в познавательной сфере;
2. ведущая деятельность определяет формирование новообразований в личностной сфере;
3. в ведущей деятельности впервые развиваются новые виды деятельности, одна из которых в последствие становится ведущей.
ведущая деятельность связывает ребёнка с теми элементами социальной среды, которые являются на данном возрастном этапе источниками развития, задают идеальную форму развития.
4. ведущая деятельность задаёт (определяет) ведущий для данной возрастной стадии тип отношений и форму отношений со взрослыми и сверстниками.

По Д.Б. Эльконину, ведущая деятельность в каждом из периодов:

- раннее детство – операционально-техническая деятельность
- дошкольное детство – игровая деятельность (символично-моделирующая деятельность)
- младшее школьное детство – учебная деятельность
- младший подростковый возраст – интимно-личностное общение со сверстниками
- старший подростковый возраст (ранняя юность) – учебно-профессиональная

Стадии социализации

- Первичная (допубертатная , до 12 лет)
- **маргинальная** (подростковая, 12 – 16-18 лет)
- **концептуальная** (устойчивая, 17- 18 - 25-35



**Рубеж социализации – это рубеж
полового созревания**

Результат социализации

Социализированность – результат освоения и активного применения личностью традиционного социокультурного наследия при сохранении и развитии своей индивидуальности

Социальная адаптация как процесс активного приспособления к социальной среде

Персонализация – процесс, в результате которого индивид получает личностную представленность в жизнедеятельности других людей и выступает как субъект общественных отношений

Идентификация - процесс и результат самоотождествления с кем (чем)-либо, делающее человека способным к соц. интеграции

Самореализация – отождествление индивидуальных и личностных возможностей «Я» посредством собственных усилий и взаимодействия с другими людьми

Социальный статус

Социальный статус – положение, занимаемое индивидом в системе межличностных отношений, определяющих его обязанности, права и привилегии.

Уровни статусной позиции человека:

- 1) личный статус – положение индивида в малой группе
- 2) социально-групповой статус – это положение индивида в обществе, которое он занимает как представитель большой социальной группы

Виды социальных статусов:

- 1) прирожденный и приписываемый статус** – приобретается человеком автоматически при рождении и не зависит от усилий и стремлений человека (национальность, пол, раса, членство в царской семье и т. д., а также статусы по системе родства – сын, дочь, брат, сестра.);
- 2) приписываемые, но не прирожденные статусы** приобретаются благодаря стечению определенных обстоятельств, а не по личной воле индивида, например, благодаря заключению брака (теща, зять, невестка, золовка и т. д.);
- 3) достигнутый статус** – приобретается благодаря усилиям самого человека с помощью различных социальных групп. Достигнутые статусы разделяют на определяемые:
 - а) должностью (например, директор, заведующий);
 - б) званиями (генерал, народный артист, заслуженный учитель и т. д.);
 - в) ученой степенью (доктор наук, профессор);
 - г) профессиональной принадлежностью (народный артист России или заслуженный мастер спорта);
- 4) основные статусы** – это достаточно постоянные статусы (прирожденные, приписываемые, достигаемые, личные);
- 5) не основные статусы, обусловленные кратковременной ситуацией** (прохожий, пациент, свидетель, зритель).

Понятие социальной роли

Социальная роль – это модель поведения личности, направленная на выполнение прав и обязанностей, соответствующих принятым нормам и обусловленная статусом.

Основные характеристики роли (по Т. Парсонсу):

- 1) эмоциональностью – роли различаются по степени проявления эмоциональности;
- 2) способ получения – одни роли могут предписываться, другие завоевываются;
- 3) структурированностью – часть ролей сформирована и строго ограничена, другая – размыта;
- 4) формализацией – часть ролей реализуется в строго установленных

Виды социальных ролей в зависимости от норм и ожиданий:

- 1) **представляемые роли** – система ожиданий индивида и определенных групп;
- 2) **субъективные роли** – субъективные представления человека о том, как он должен действовать по отношению к лицам с другими статусами;
- 3) **играемые роли** – наблюдаемое поведение личности, имеющей данный статус, по отношению к другому лицу с другим статусом.

Нормативная структура исполнения социальной роли:

- 1) описания поведения, характерного для данной роли;
- 2) предписания – требования к поведению;
- 3) оценки исполнения предписанной роли;
- 4) санкций за нарушение предписанных требований.

Социальное поведение личности и его регуляция

Поведение – это форма взаимодействия организма с окружающей средой, источником которого являются потребности.

Человеческое поведение отличается от поведения животных своей общественной обусловленностью, осознанностью, активностью, созидательностью и носит целеполагающий, произвольный характер.

Структура социального

поведения:

- 1) поведенческий акт – единичное проявление деятельности, ее элемент;
- 2) социальные действия – действия, совершаемые личностями или социальными группами, имеющие общественное значение и предполагающие общественно детерминированную мотивацию, намерения, отношения;
- 3) поступок – это осознаваемое действие личности, понимающей его социальное значение и совершаемое в соответствии с принятым намерением;
- 4) деяние – совокупность поступков личности, за которые она несет ответственность.

Виды социального поведения личности:

1) по системе общественных отношений:

- а) производственное поведение (трудовое, профессиональное);
- б) экономическое поведение (потребительское поведение, распределительное, поведение в сфере обмена, предпринимательское, инвестиционное и др.);
- в) социально-политическое поведение (политическая активность, поведение по отношению к власти, бюрократическое поведение, электоральное поведение и др.);
- г) правовое поведение (законопослушное, противоправное, отклоняющееся, девиантное, криминальное);
- д) нравственное поведение (этическое, моральное, аморальное, безнравственное поведение и др.);
- е) религиозное поведение;

2) по времени осуществления:

- › импульсивное;
- › переменное;
- › длительно осуществляемое

Факторы регуляции

поведения:

1) внешние факторы:

- а) социальные явления (общественное производство, общественные отношения (широкий социальным контекст жизнедеятельности личности), социальные движения, общественное мнение, социальные потребности, общественные интересы, общественные настроения, общественное сознание, социальная напряженность, социально-экономическая ситуация);
- б) общечеловеческие факторы (образ жизни, стиль жизни, уровень благосостояния, традиции, ритуалы, обычаи, привычки, предрассудки, стереотипы, средства массовой информации, стандарты, труд, спорт, социальные ценности и т. д.);
- в) духовно-нравственные факторы (мораль, этика, менталитет, культура, субкультура, архетип, идеал, ценности, образование, идеология, средства массовой информации, мировоззрение, религия);
- г) политические факторы (власть, бюрократия, социальные движения);
- д) правовые факторы (право, закон);
- е) социально-психологические явления (большие и малые социальные группы, групповые явления (социально-психологический климат, конфликт, настроение, межгрупповые и внутригрупповые отношения, референтность группы, уровень развития коллектива и др.), личностные составляющие (социальный престиж, позиция, статус, авторитет, убеждение, установка, социальная желательность));

2) внутренние регуляторы поведения:

- а) когнитивные процессы;
- б) устная и письменная речь;
- в) специфические психологические явления (инсайт, интуиция, суждения, умозаключения, решение задач);
- г) психические состояния (аффективные состояния, депрессия, ожидания, отношения, настроения, настрой, навязчивые состояния, тревожность, фрустрация, отчужденность, релаксация и др.);
- д) психологические качества человека (внутренний локус контроля мотивационно-потребностная и волевая сферы личности);

3) социально-психологические механизмы (внушение, подражание, подкрепление, заражение;

Социальная установка

ЛИЧНОСТИ

Социальная установка (аттитюд) – это

определенное состояние сознания, основанное на предыдущем опыте, регулирующее отношение и поведение человека.

Признаки социальной установки:

1) социальный характер объектов, с которыми связаны отношение и поведение человека;

2) осознанность этих отношений и поведения;

3) эмоциональный компонент этих

Функции аттитюда:

- 1) автомативная – упрощение контроля сознания за деятельностью в стандартных, ранее встречавшихся ситуациях;
- 2) адаптивная – направление субъекта к тем объектам, которые служат достижению его целей;
- 3) защитная – способствует разрешению внутренних конфликтов личности;
- 4) когнитивная – установка помогает выбрать способ поведения по отношению к конкретному объекту;
- 5) регулятивная – средство освобождения субъекта от внутреннего напряжения;
- 6) ригидная – установка затрудняет приспособление к новым ситуациям;
- 7) стабилизирующая – установка определяет устойчивый, последовательный, целенаправленный характер

Структура социальной установки:

- 1) когнитивный, содержащий знание, представление о социальном объекте;
- 2) аффективный, отражающий эмоционально-оценочное отношение к объекту;
- 3) поведенческий, выражающий потенциальную готовность личности реализовать определенное поведение по отношению к объекту.

Установка регулирует деятельность на трех иерархических уровнях:

- 1) смысловом
- 2) целевом
- 3) операциональном

Этапы формирования социальных установок (по Ж. Годфруа):

- 1) до 12 лет установки, развивающиеся в этот период, соответствуют родительским моделям;
- 2) с 12 до 20 лет установки приобретают более конкретную форму, что связано с усвоением социальных ролей;
- 3) от 20 до 30 лет – происходит кристаллизация социальных установок, формированием на их основе системы убеждений, которая является весьма устойчивым психическим новообразованием;
- 4) от 30 лет – установки отличаются значительной стабильностью, фиксированностью, плохо поддаются изменениям.

Механизмы психологической защиты

- Замещение
- Вытеснение
- Отрицание
- Проекция
- Рационализация
- Реактивное образование
- Фиксация
- Интеллектуализация
- Подавление
- Изоляция
- Регрессия
- Идентификация

Психология человеческой агрессивности

Агрессия – это любая форма поведения, нацеленного на оскорбление или насильственного причинения вреда другому живому существу.

Типы агрессии:

- 1) физическая-активная-прямая агрессия – это нанесение другому человеку прямого физического вреда (например, нанесение ударов холодным оружием, избиение или ранение при помощи огнестрельного оружия);
- 2) физическая-активная-непрямая – это не прямое нанесение физического вреда (например, закладка мин-ловушек; сговор с наемным убийцей с целью уничтожения врага);
- 3) физическая-пассивная-прямая – состоит в физическом недопущении другого человека к желаемой цели или желаемой деятельности (например, сидячая демонстрация);
- 4) физическая-пассивная-непрямая – проявляется в отказе от выполнения необходимых задач (например, отказ освободить территорию во время сидячей демонстрации);
- 5) вербальная-активная-прямая – состоит в словесном оскорблении или унижении другого человека;
- 6) вербальная-активная-непрямая – характеризуется распространением злостной клеветы или сплетен о другом человеке;
- 7) вербальная-пассивная-прямая – состоит в отказе разговаривать с другим человеком, отвечать на его вопросы и т. д.;
- 8) вербальная-пассивная-непрямая – выражается в отказе давать определенные словесные пояснения или объяснения (например, отказ высказаться в защиту человека, которого незаслуженно критикуют).

Теории агрессии:

- 1) психоаналитическая теория агрессии**
- 2) эволюционистская теория агрессии**
- 3) социобиологическая теория агрессии**
- 4) теории побуждения**
- 5) когнитивная теория**
- 6) теории социального научения**