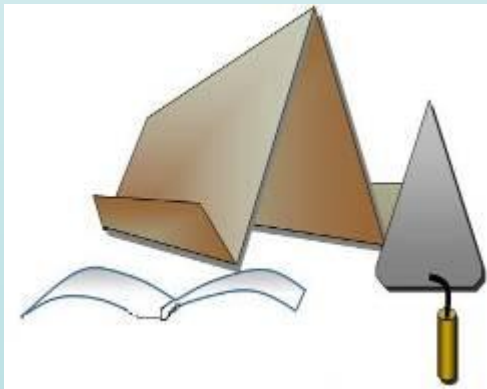


Окраска ранее окрашенных поверхностей водно-дисперсионными красками



Цели урока:

- **Развивающие**- развитие навыков систематизации знаний, умений предвидеть возможные виды брака, применения теоретических знаний на практике
- **Обучающие**- формирование умений самостоятельного выполнения операций, планирования технологического процесса по окраске поверхностей водными составами
- **Воспитательные**- формирование качеств личности: аккуратность, самостоятельность, умение работать в звене, бережное отношение к материалам и инструменту, ответственное отношение к правилам техники безопасности

Задачи урока:

- **Приготовить окрасочный состав**
- **Нанести водный окрасочный состав кистью**
- **Нанести водный окрасочный состав валиком**
- **Выявить дефекты окрашенной поверхности**

Знания и умения, необходимые для выполнения задач:

Знать:

- **виды и свойства строительных материалов;**
- **основы цветоведения;**
- **технологическую последовательность выполнения ремонтных работ;**
- **технологии выполнения ремонтных работ;**
- **безопасные методы труда и организации рабочего места;**
- **наименование и назначение ручных инструментов и приспособлений и требования к ним;**
- **основные требования к качеству выполненных работ;**
- **нормы расхода материалов на выполняемую работу.**

Уметь:

- выбрать необходимые компоненты;
- смешать выбранные компоненты;
- окрашивать поверхность кистями и валиком;
- выявить дефекты и устранять их;
- пользоваться СИЗ;
- устранять мелкие неполадки инструментов и ухаживать за ними после работы.

Актуализация опорных знаний:

1. Перечислите известные вам водные составы

Известковые

Клеевые

Силикатные

Казеиновые

Акриловые

Водно-
дисперсионные

Масляные

Латексные

Цементные

2. Перечислите дефекты поверхностей окрашенных водными составами, и способы их устранения:

- **Темные пятна**
- **Ржавые пятна**
- **Просвечивание предыдущего красочного слоя**
- **Отслаивание пленки**
- **Натаски**
- **Жилы**

2. Перечислите дефекты поверхностей окрашенных водными составами, и способы их

устранения:

- **Краска образует на поверхности складки, окрашенная поверхность сохнет неравномерно**
- **Грубая фактура окраски, скопление нерастертых частиц пигмента**
- **Отмеливание**
- **Полосы**
- **Брызги, потеки и пропуски**
- **Стыки**
- **Изменение цветового тона**

3. Укажите, какими водными и водно-дисперсионными составами можно окрасить:

- Потолки-
 1. Клеевые
 2. Силикатные
- Стены-
 3. Известковые
 4. Казеиновые
- Фасад-
 5. Акриловые
 6. Водно-дисперсионные

4. Установите последовательность выполнения операций при окраске известковыми составами

- **Удаление пятен и «грибков»**
- **Расшивка трещин**
- **Частичное шпатлевание расшитых мест**
- **Шлифование прошпаклеванных мест**
- **Сплошное шпатлевание**
- **Шлифование**
- **Огрунтовка**
- **Окраска**
- **Очистка и снятие старого небела**
- **Смачивание**

5. Перечислите СИЗ, применяемые при нанесении известковых составов

- Очки
- Противогаз
- Перчатки
- Каска
- Респираторы
- Спецодежда из хлопчатобумажного материала



6. Как определить текучесть колера в бытовых условиях?

- Перед употреблением колер испытывают на текучесть. Для этого берут стеклянную пластинку, наносят на нее каплю колера и ставят в вертикальное положение. Если капля стекает не более чем на 7-8см, то колер можно считать нормальным и пригодным для окраски ручным способом.**

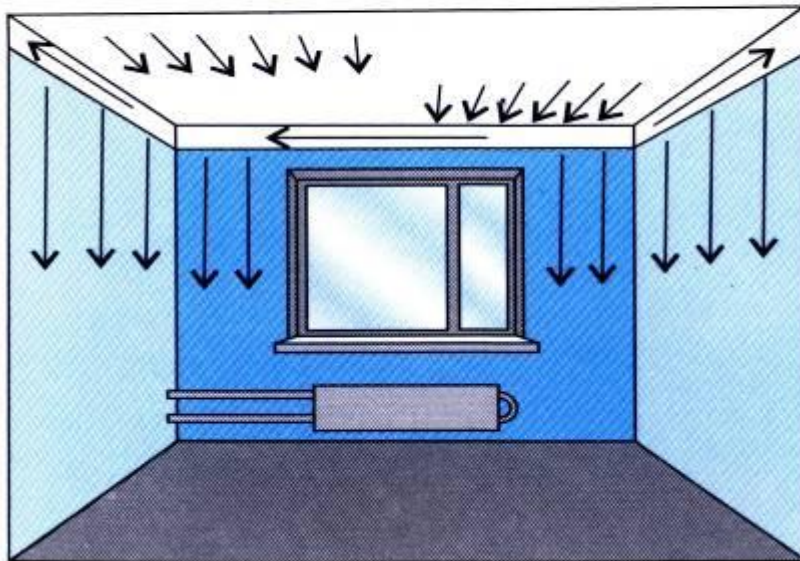
7. Укажите направление движения маховой кисти при окрашивании потолков и стен водными составами

Потолки:

Стены:

Окраска маховой кистью

Движение кисти при окраске потолка, фриза и стен



Нанесение окрасочного состава

Растушевка



Назовите факторы, влияющие на процесс высыхания окрасочной пленки водных составов.

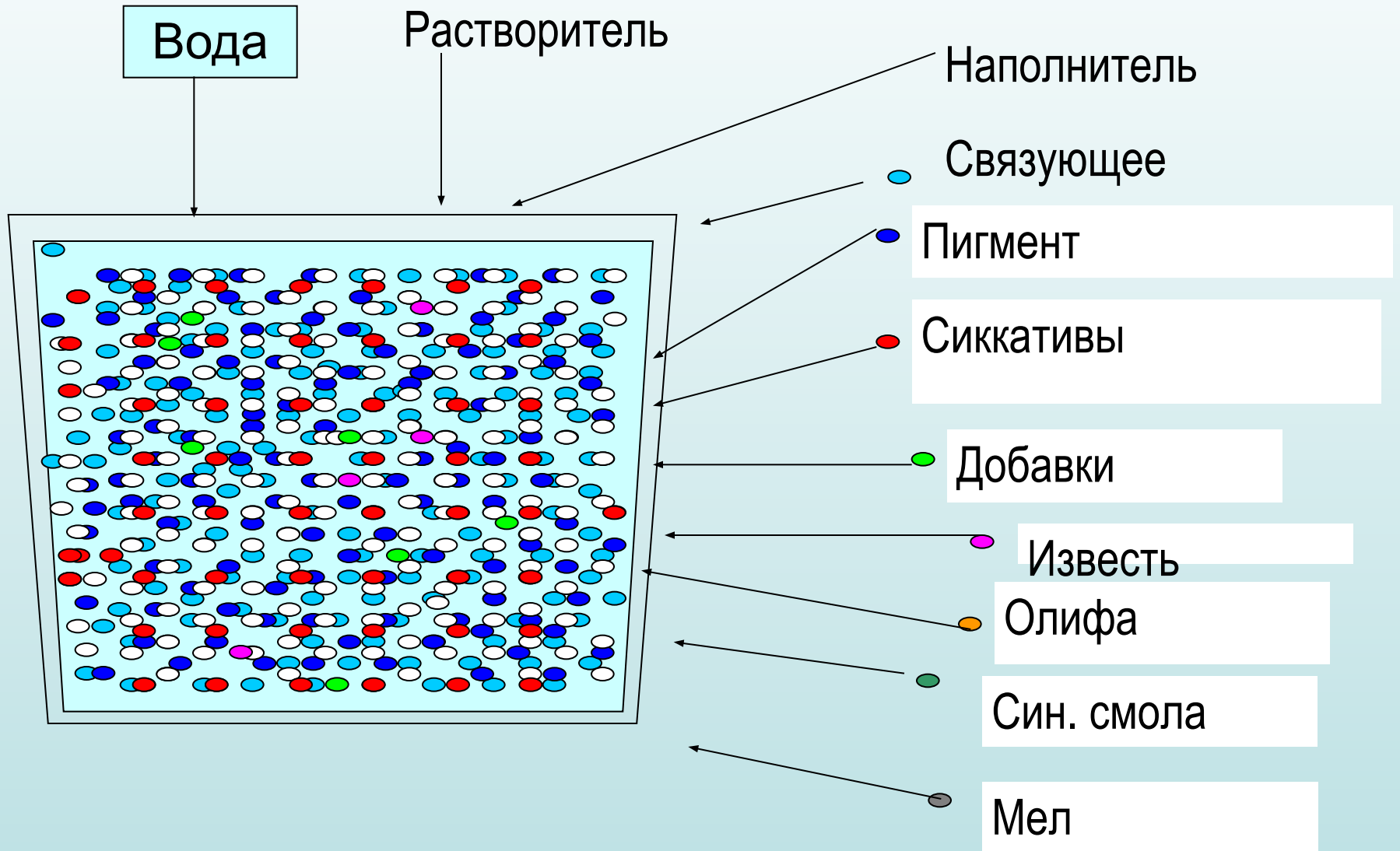
- **Температура**
- **Влажность**
- **Состав краски**
- **Погодные условия**
- **Способ нанесения краски**



Формирование новых знаний, умений, навыков

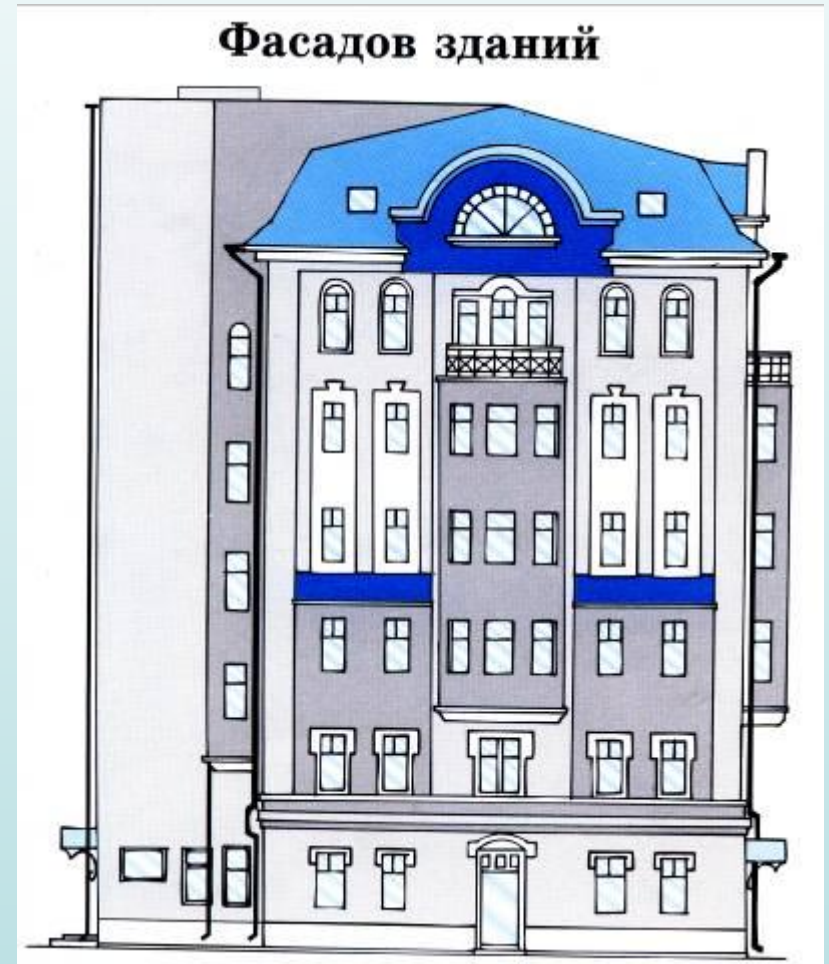
- С появлением на рынке новых строительных материалов, потребитель все чаще стал отказываться от традиционных видов красок.
- В отличие от известковых красок, водно–дисперсионные краски - удобны в работе, но требует очень тщательной подготовки поверхности.

Из каких компонентов состоят водно-дисперсионные краски?



В каких помещениях можно применить в/д краски?

Сырых, влажных,
жилых, подвалах,
общественных,
промышленных,
гражданских,
внутри помещения,
на фасаде



Отечественные производители, выпускающие в/д краски

- Ярославские краски
- Загорский ЛКЗ
- Старатели
- Лакра
- Святозар



Инструменты, приспособления, оборудование применяемые при окраске стен



НЕОБХОДИМЫЕ ИНСТРУМЕНТЫ:

- | | | | |
|----------|--|----------|---|
| A | — мастика различного применения | K | — акриловая краска для трафарета |
| B | — плёнка с самоклеящимися краями (2 размера) | L | — валик с защитным кожухом |
| C | — узкий валик | M | — валик с ворсом средней длины |
| D | — трафаретные кисточки (3 размера) | N | — угловой валик |
| E | — ванночка | O | — специальная насадка-мешалка на дрель |
| F | — маленькая круглая кисть для акриловых красок | P | — тампон для нанесения краски |
| G | — большая круглая кисть для акриловых красок | Q | — ограничительная липкая лента для стёкол |
| H | — то же, что и F, но для глифталевых красок | R | — ограничительная липкая лента для прямых линий |
| I | — плоская кисть для акриловых красок | S | — тампон для нанесения краски |
| J | — то же для глифталевых красок | | |

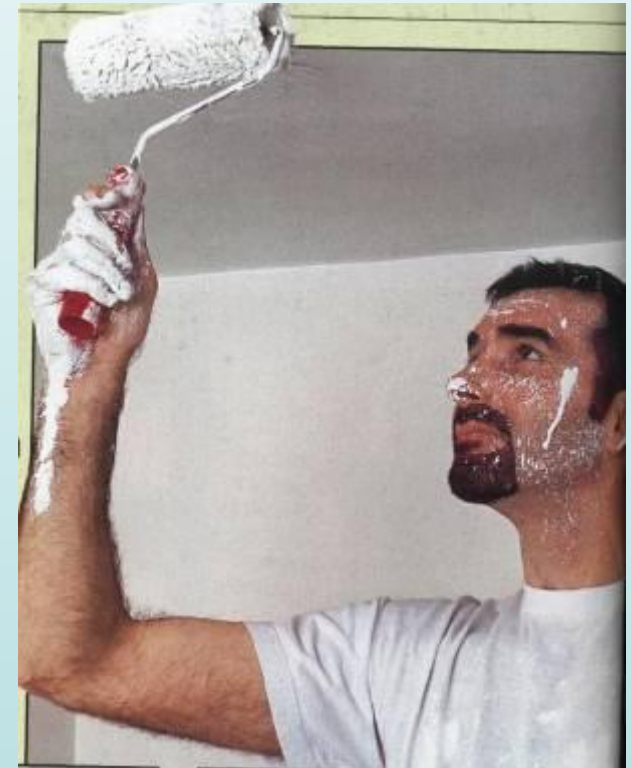
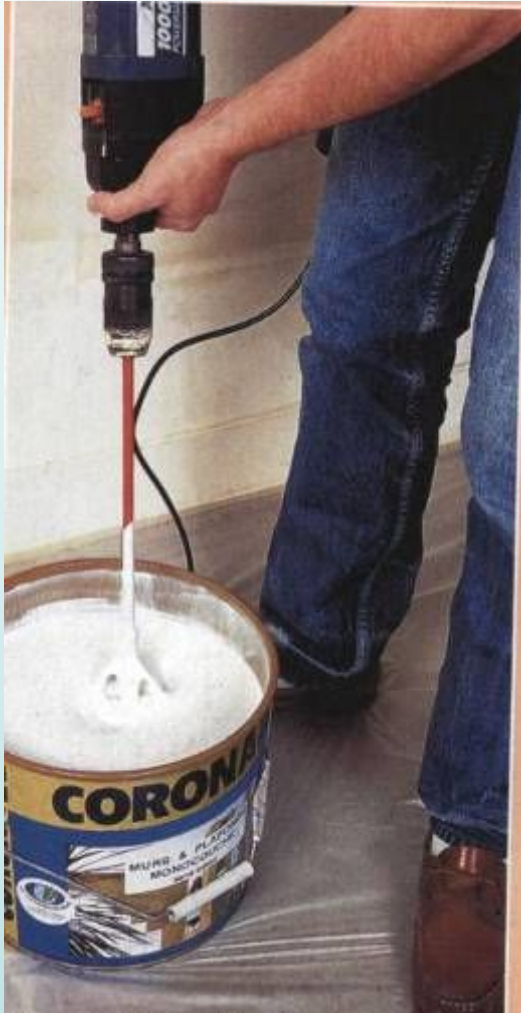
Недостатки и достоинства в/д красок

- Не содержат растворителей**
- Не имеют запаха**
- Легко наносятся кистью, валиком**
- Имеют хорошую адгезию**
- Дышат**
- Их можно мыть**
- Со временем цвет не изменяют**

Приемы работы кистями



Приемы работы валиком



Виды дефектов

- Пленка полностью или частично отслаивается от поверхности без растрескивания – слабая адгезия не правильно подобранной краски, не подготовленного основания.
- Пленка полностью или частично отслаивается от поверхности с растрескиванием – к слабой адгезии добавилась малая прочность пленки, что может быть обусловлено низким качеством краски.
- Пленка растрескалась без отслаивания – малая прочность пленки

Норма расхода материала



- Лучший показатель покрывающей способности краски – 16-18 кв.м\литр. На каждой банке стоит число, указывающее на сколько квадратных метров рассчитан литр. Расход краски зависит от впитывания и шероховатости поверхности а также способа нанесения – 120-250 г\кв.м
- Расход грунтовок от – 50 – 100 г\кв.м



Критерии качества окрашенной поверхности

- **Поверхность, окрашенная водными составами, должна быть покрыта: равномерно - без потеков, полос, пятен. При ручной окраске не должно быть видно кистевых штрихов с расстояния 3м. На поверхности не должно быть крупинок или пигмента. Краска не должна отставать от поверхности. Неровности шпаклевки, особенно в углах примыкания к плинтусам и пересечениям плоскостей. Не должны иметь места.**

Благодарим за внимание

