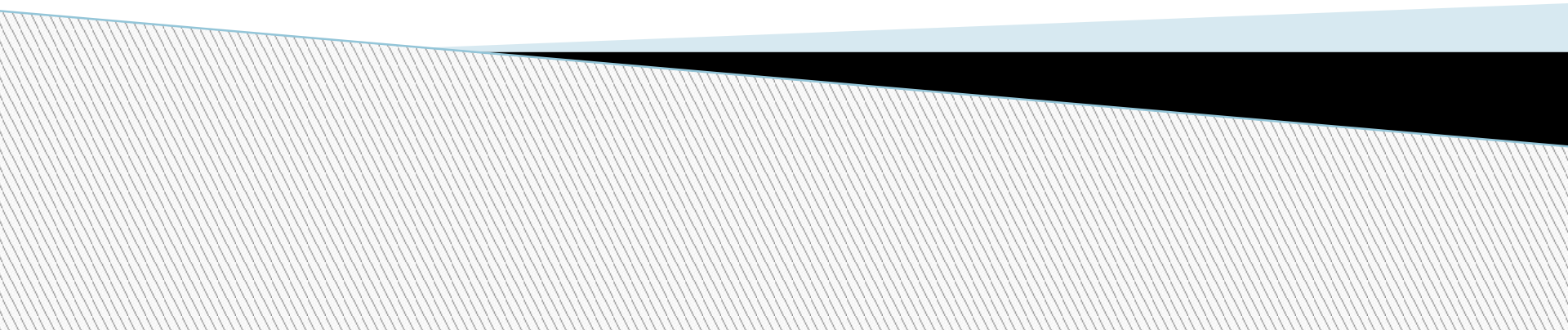


# Экономические циклы

Тема 3



# Экономические циклы в истории

| Год       | Страны                                       | Причины   |
|-----------|--|---|
| 1857 г    | США, Германия,<br>Великобритания,<br>Франция | массовые банкротства<br>ж/д компаний  |
| 1873      | Австрия, Германия                            | спекуляции на рынке<br>недвижимости,<br>кредитный подъем в<br>Латинской Америке |
| 1914      | США, Германия,<br>Великобритания,<br>Франция | Первая мировая война –<br>банковская паника                                     |
| 1929-1933 | США  | Великая депрессия –<br>кризис перепроизводства                                  |

# Экономические циклы в истории

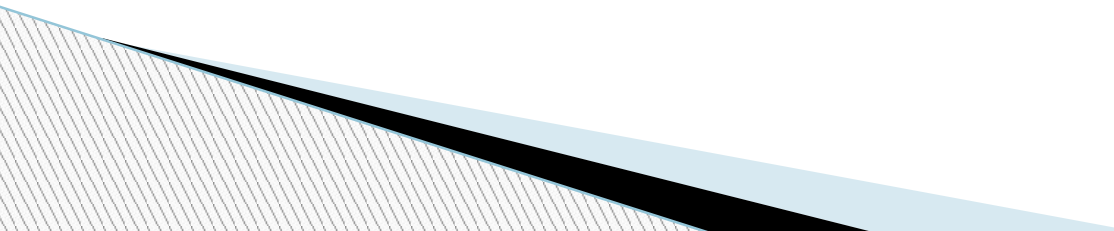
| Год     | Страны   | Причины                                       |
|---------|--|---|
| 1957    | США, Великобритания, Канада, Бельгия, Нидерланды | Кризис перепроизводства                       |
| 1973    | США  | Кризис перепроизводства                       |
| 1987    | США  | Кризис перепроизводства                       |
| 1994-95 | Мексика  | Уход иностранных инвесторов                   |
| 1997    | Страны Юго-Восточной Азии                        | Уход иностранных инвесторов, кредитный подъем |

# Макроэкономические переменные и цикл

- ▣ Проциклические
  - ▣ Контрциклические
  - ▣ Ациклические
- 

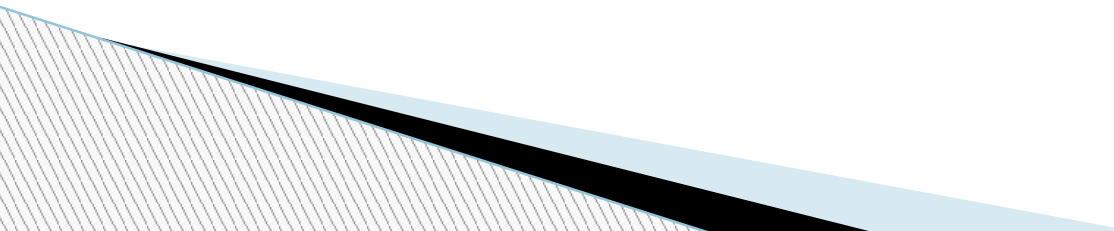
# Проциклические переменные

**растут в фазе подъема и уменьшаются в фазе спада:**

- ВВП;
  - уровень занятости;
  - объем производства в разных секторах экономики;
  - уровень цен;
  - прибыль бизнеса;
  - денежные агрегаты = объем денежной массы;
  - скорость обращения денег;
  - краткосрочные ставки процента.
- 

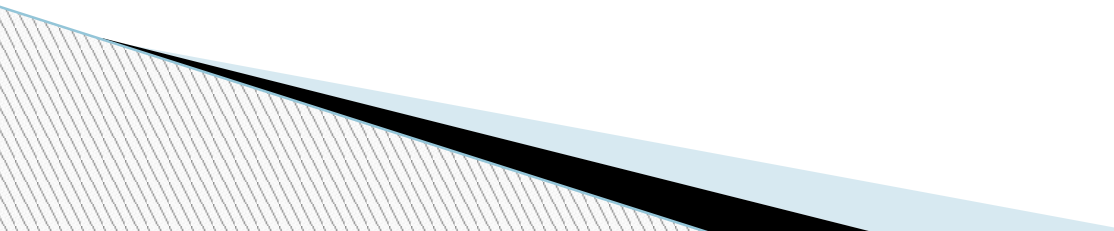
# Контрциклические переменные

**растут в фазе спада и уменьшаются в фазе подъема:**

- товарно-материальные запасы готовой продукции;
  - запасы факторов производства;
  - уровень безработицы;
  - уровень банкротств.
- 

# Ациклические переменные

**"безучастны" к фазам цикла:**

- некоторые виды государственных расходов (например, на национальную оборону),
  - экспорт
  - импорт
- 

# Теории экономических циклов

- ▣ 1. *Денежные теории* (М. Фридмен, М. Ротбард, Г. Хаберлер) – периодические колебания денежной массы
- ▣ 2. *Теория нововведений* (Й. Шумпетер, Э. Хансен) - открытие и использование технических нововведений вплоть до его исчерпания
- ▣ 3. *Действие эффектов мультипликатора и акселератора* (П. Самуэльсон, Дж. Хикс), порождающее цикличность колебаний реального ВВП



# Теории экономических циклов

- ▣ 4. *Теория политического делового цикла* (В. Нордхаус) - действия правительства в области кредитно-денежной и налогово-бюджетной политики.
- ▣ 5. *Теория реального делового цикла* (Р. Барро, Ч. Плоссер, Грегори Н. Мэнкью) - сдвиги в реальных, а не в номинальных величинах : производительности, спросе и т.п.

# Классификация факторов экономических циклов

**Экзогенные – вне экономической системы:**

а) изменение в численности населения и его миграция;

б) открытие новых земель и природных ресурсов;

в) изобретения и инновации;

г) войны, революции, политические события;

д) климатические факторы.

# Классификация факторов экономических циклов

**Эндогенные – внутри экономической системы:**

внутренний механизм рыночной системы:

"Единственной причиной депрессии является процветание» (К. Жугляр)

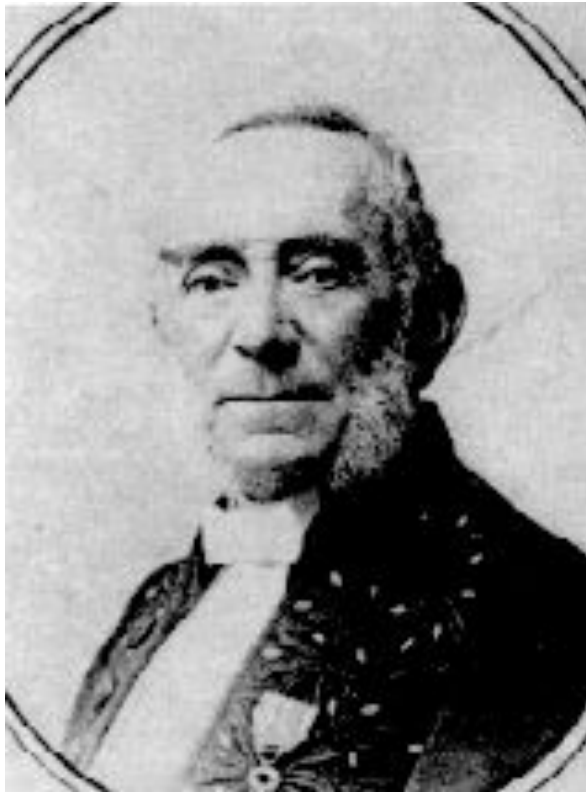
# Типы экономических циклов

- длинноволновые циклы с периодом около 50 лет - "**циклы Кондратьева**",
- нормальные (промышленные) циклы с периодом от 8 до 12 лет (**циклы Жугляра**);
- малые циклы, или "**циклы Китчина**", охватывающие 3-4 года (срок, необходимый для обновления основных фондов).

# Николай Дмитриевич Кондратьев (1892-1938), СССР



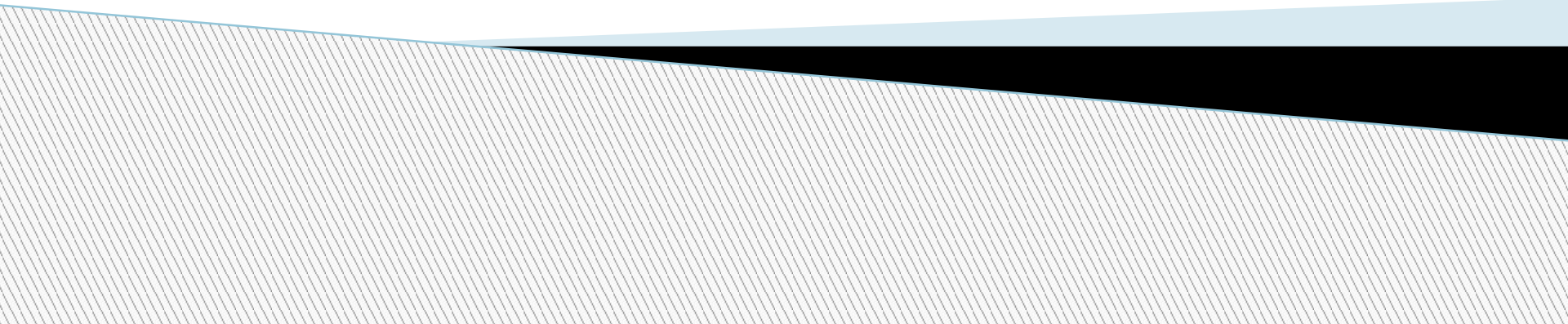
# Клемент Жугляр (1819 – 1908), Франция



# Джозеф Китчин (1861 – 1932), США



# Безработица





# Экономически активное население (ЭАН)

– лица, потенциально способные принимать участие в производстве: часть населения, включающая в себя занятых общественно-полезной деятельностью, приносящей доход, и безработных, активно ищущих работу и готовых приступить к ней.

**ЭАН = Занятые + Безработные**

«Экономически активное население» =  
= «рабочая сила»

# Трудовые ресурсы и ЭАН

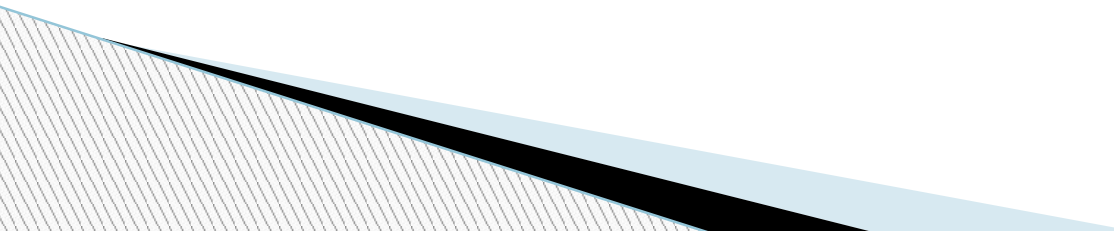
|                         |               |                       |   |  |                          |                   |
|-------------------------|---------------|-----------------------|---|--|--------------------------|-------------------|
| трудо-<br>вой<br>резерв |               | трудо-<br>вые ресурсы |   |  |                          |                   |
| дети                    | подростки     |                       | население в<br>трудоспособном возрасте                    |  | пенсионеры<br>и инвалиды |                   |
|                         | уча-<br>щиеся | рабо-<br>тающие       | экономически активное население в трудоспособном возрасте | экономи-<br>чески неактив-<br>ное населе-<br>ние в трудо-<br>способном<br>возрасте | работаю-<br>щие          | нерабо-<br>тающие |
|                         |               | ЭАН                   |   |  | ЭАН                      |                   |

# Экономически неактивны:

## ***в трудоспособном возрасте:***

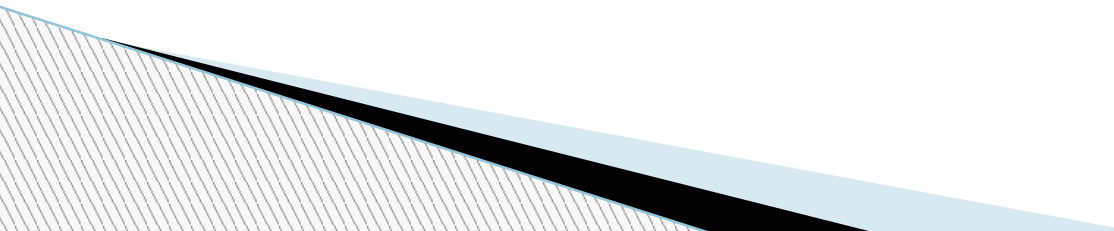
- учащиеся дневных отделений всех учебных заведений;
- безработные, отказавшиеся от поисков работы;
- лица, не нуждающиеся в работе, в т.ч. занятые только домашним хозяйством.

## ***в нетрудоспособном возрасте:***

- дети,
  - неработающие инвалиды,
  - неработающие пенсионеры.
- 

# Определение безработицы (по методологии МОТ)

**Безработные** – это лица, достигшие низшей границы трудоспособного возраста, которые в рассматриваемый период:

1. не имели работы (доходного занятия);
  2. занимались ее поиском с помощью служб занятости или самостоятельно;
  3. были готовы приступить к работе.
- 

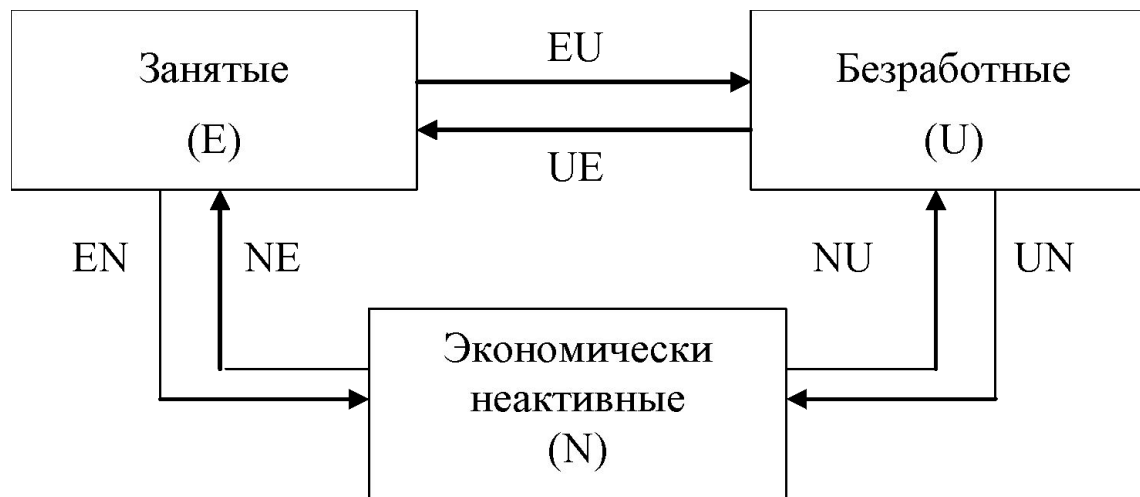
# Виды безработицы

|                                 |                             |                                |
|---------------------------------|-----------------------------|--------------------------------|
| Классификация видов безработицы | по причинам возникновения   | фрикционная                    |
|                                 |                             | сезонная                       |
|                                 |                             | циклическая (спросодефицитная) |
|                                 |                             | структурная                    |
|                                 | по степени охвата экономики | <i>технологическая</i>         |
|                                 |                             | общая                          |
|                                 |                             | региональная                   |
|                                 | по возможности найти работу | отраслевая                     |
|                                 |                             | добровольная                   |
|                                 | по характеру проявления     | вынужденная                    |
|                                 |                             | открытая                       |
|                                 | по продолжительности        | скрытая                        |
|                                 |                             | краткосрочная                  |
|                                 | по степени учета            | долгосрочная                   |
| официальная (регистрируемая)    |                             |                                |
|                                 | реальная                    |                                |

# Виды безработицы

- ▣ *Фрикционная (или текущая) безработица* связана с поисками и ожиданием работы, "между работами".
- ▣ *Структурная (составная) безработица* связана с изменениями в структуре потребительского спроса и в технологии, которые, в свою очередь оказывают влияние на структуру общего спроса на рабочую силу. В результате спрос на некоторые виды профессий уменьшается или вовсе прекращается, а спрос на другие увеличивается.
- ▣ *Циклическая (конъюнктурная) безработица* связана со спадом в экономике – количество рабочих мест меньше ЭАН.

# Модель «запасы – потоки»



$$u = f(\overset{+}{P}_{EN}, \overset{-}{P}_{NE}, \overset{-}{P}_{UN}, \overset{+}{P}_{NU}, \overset{+}{P}_{EU}, \overset{-}{P}_{UE})$$

# Показатели безработицы

1. Численность безработных –  $U$ .

2. Уровень безработицы:

$$u = U / L = U / (E+U).$$

3. Коэффициент безработицы:

$$k = U / (L+N).$$



# *Естественный уровень безработицы*

- возникает при сбалансированности рынков рабочей силы, то есть когда количество ищущих работу равно числу свободных мест
- включает фрикционную, сезонную и структурную безработицу

Реальный объем национального продукта при полной занятости называется *производственным потенциалом экономики (или потенциальным объемом производства)*.