

Путь из варяг в греки

Нестор-летописец

«путь из варяг в греки и из грек...»

Что же это за путь ?

Путь «из варяг в греки» — водный путь из Балтийского моря через Восточную Европу в Византию. Само выражение «путь из варяг в греки» взято из Повести временных лет и звучит на самом деле немного не так. У Нестора-летописца написано: «путь из варяг в греки и из грек...». То есть, подразумевалось двустороннее движение — не только из Скандинавии в Византию, но и из Византии на север.



Сам путь без конкретных деталей описан в летописи во введении, рассказывающем о полянах и путешествии легендарного апостола Андрея, побывавшего у северных народов: «Когда же поляне жили отдельно по горам этим тут был путь из Варяг в Греки и из Греков по Днепру, а в верховьях Днепра волок до Ловати, а по Ловати можно войти в Ильмень, озеро великое; из этого же озера вытекает Волхов и впадает в озеро великое Нево, и устье того озера впадает в море Варяжское». Как мы знаем, река Волхов впадает в Ладожское озеро, которое соединено с Финским заливом рекой Невой. Но в те времена Нева была не просто рекой, а гораздо более широким водным протоком. Поэтому некоторые письменные источники X-XI веков вообще не разделяли Ладожское озеро и Финский залив, у них озеро Нево — это просто часть Финского залива и Ладоги одновременно.



Финский залив

По Балтийскому морю скандинавы плыли к Финскому заливу. Путешествие по морю могло осуществляться на корабле (ладье) довольно больших размеров — не менее 16 метров в длину при ширине более 2 метров. Такая ладья имела не менее 8–10 пар весел и обязательно парус.



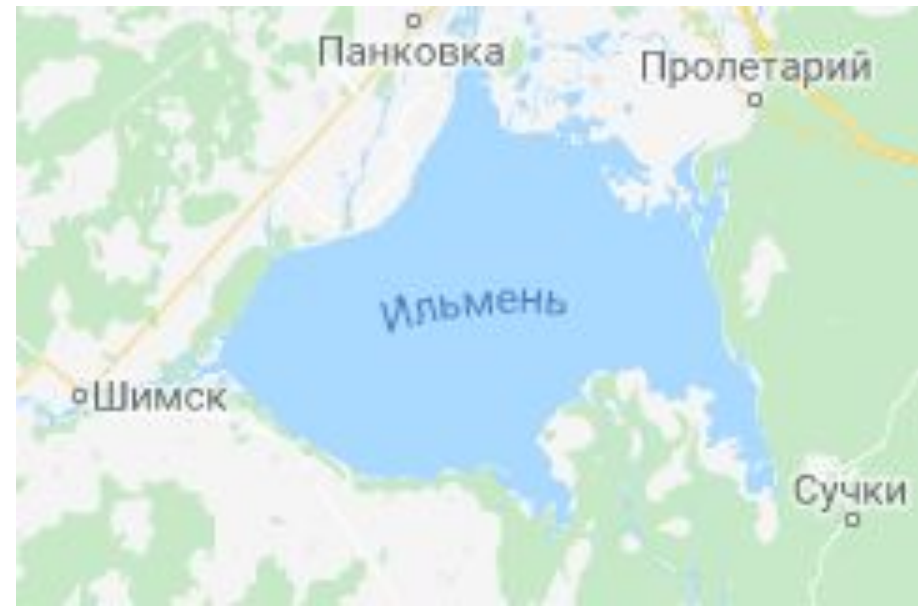
Волхов

Из Финского залива суда попадали в Неву, преодолевали там пороги, а затем оказывались в штормовом Ладожском озере. Из Ладоги ладьи попадали в реку Волхов. До низовьев Волхова варяги могли плыть на тех же больших кораблях, что они использовали для плавания по морю. Но морские ладьи не могли проходить по речкам: они были слишком большие и тяжелые. Поэтому в Ладоге скандинавские торговцы или воины пересаживались на ладью меньшего размера. Речные ладьи также могли иметь парус, но количество гребцов было меньшим. Их размер был не больше 10–12 метров в длину, а осадка — не более полуметра.



Озеро Ильмень

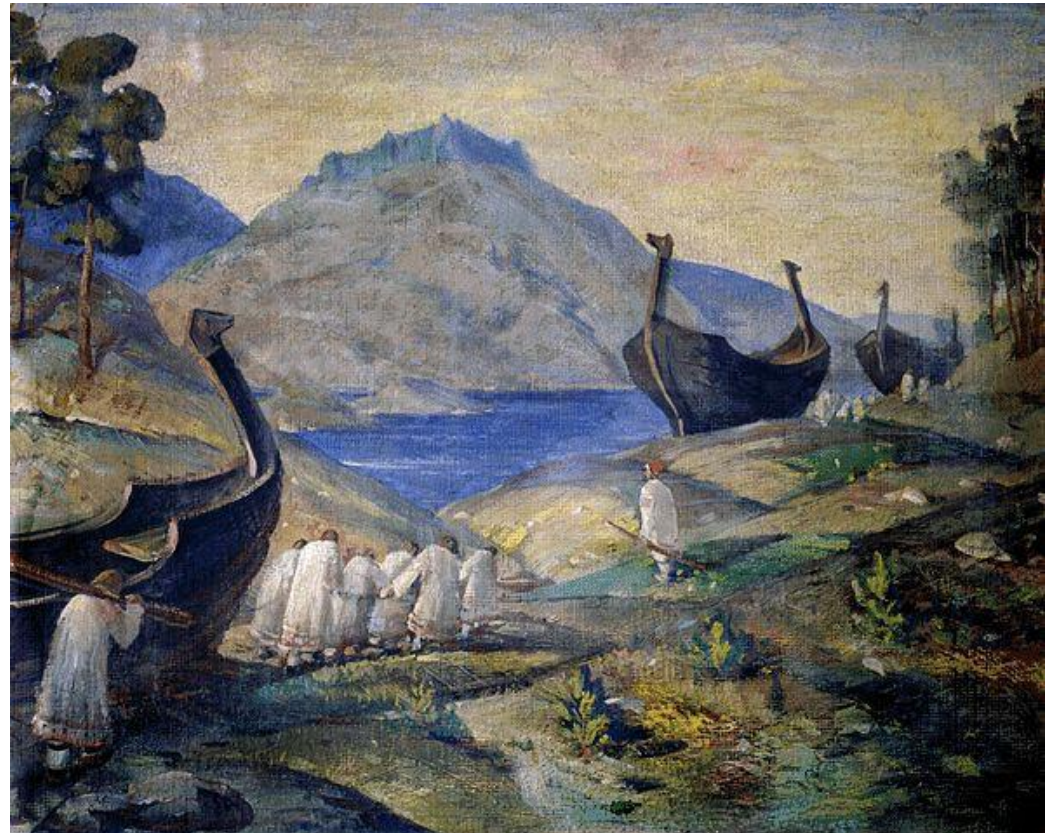
Из Волхова через Рюриково городище суда попадали в озеро Ильмень, а оттуда вверх по реке Ловать с дальнейшим переходом в Днепр. Поздняя летописная легенда о Словене и Русе (Сказание о Словене и Русе и городе Словенске) связывает название озера с именем их сестры Илмеры.



Путь от Ловати до Днепра

Как именно проходил путь от Ловати до Днепра точно неизвестно. Возможно, маршруты были разными. Один из возможных вариантов пути пролегал через Западную Двину: из Ловати волоком через водораздел до озёр Усвятское и Узмень, откуда по реке Усвяче в Западную Двину.

Наиболее удобные переходы из Западной Двины к Днепру были на участке между Витебском и Суражем, с одной стороны, и Смоленском и Оршей, с другой стороны, где расстояние между Днепром и Западной Двиной достигает до 80 км, а притоки этих рек подходят друг к другу на расстояние до 7–15 км, что делало возможным переправлять суда и грузы волоком.



Днепр

Днепр в верхней части течет с востока на юго-запад, и плыть по нему можно было относительно спокойно до того места, где он резко поворачивает на юг (примерно в районе Орши), вблизи этого места располагаются Кобеляцкие пороги. А в низовьях Днепра было еще девять серьезных порогов, описанных византийским императором Константином Багрянородным в середине X века. Достаточно выразительны имена этих порогов, приведенные императором: Не спи, Сверкающий, Бушующий, Ненасытный и т. д.



Черное море

Путь по Днепру выходил в Чёрное море, минуя Днепровские пороги. Перед тем как выйти в море, судам требовалась дополнительная оснастка. Близ устья Днепра на острове Березань либо на острове Хортица на Днепре купцы делали остановку для этих целей. Выходя в море, суда двигались на запад, шли вдоль черноморского побережья (Румелийского берега).



Константинополь

Таким образом варяги прибывали в Константинополь. Скандинавские торговцы везли туда железо-сырец, амбру, моржовую кость, изделия из китовой кожи (корабельные канаты и др.), оружие, янтарь. Из Северной Руси они везли меха, льняные ткани, лес, мёд, воск, кожи, смолу. Обрато из Византии везли вина, пряности, ювелирные и стеклянные изделия, иконы, книги.

