

Макроэкономика

Семинар 1

Контактная информация

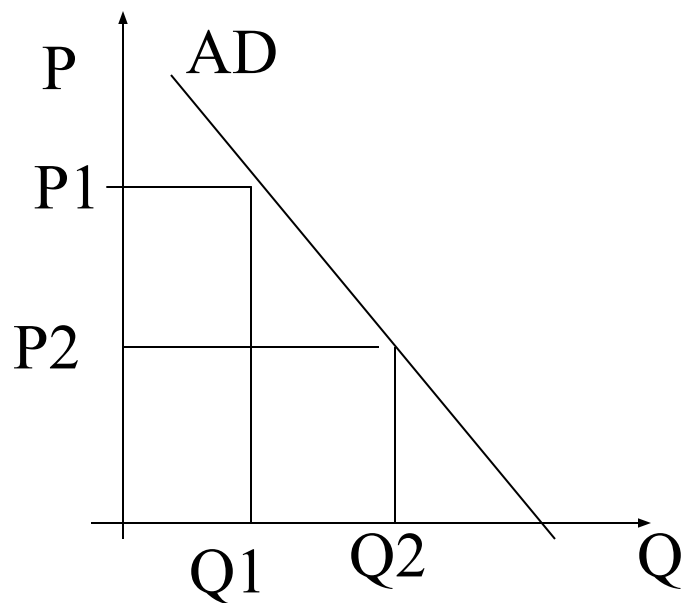
- ❑ Благов Евгений Юрьевич, к.э.н., ассистент кафедры информационных технологий в менеджменте, куратор 1 курса программ бакалавриата по направлениям «Менеджмент» и «Государственное и муниципальное управление».
 - ❑ e-mail: blagove@gsom.pu.ru
 - ❑ Ауд. 1139
-

Рабочая программа учебной дисциплины

- Доступна в системе Blackboard
-

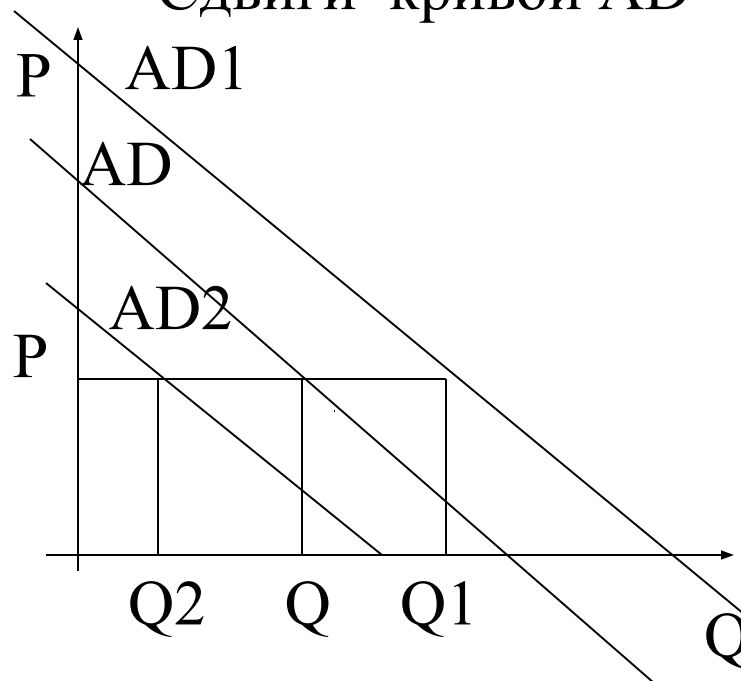
Модель AD-AS, кривая спроса

Кривая совокупного спроса (AD)



Чем выше уровень цен, тем меньше спрос, и наоборот.

Сдвиги кривой AD



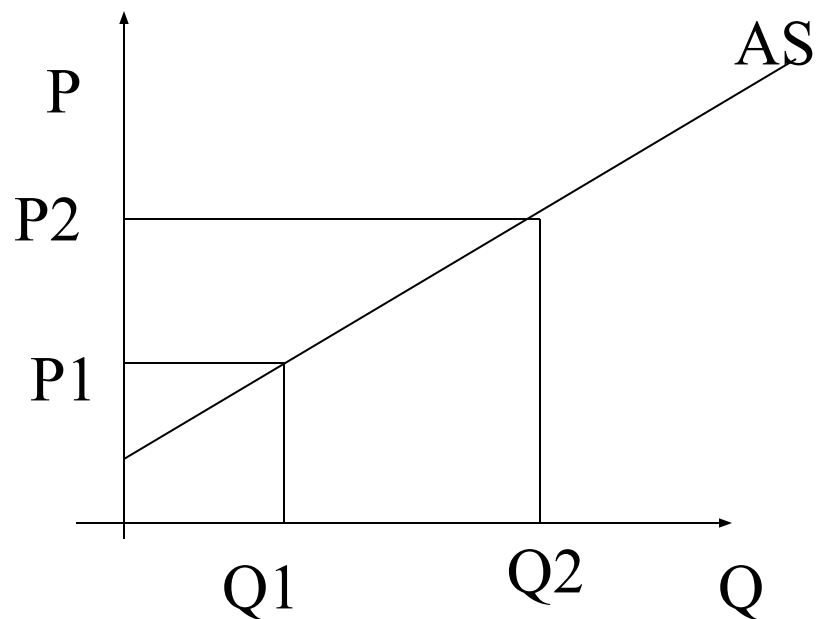
С ростом доходов происходит сдвиг кривой вправо, с уменьшением - влево.

Причины сдвига кривой совокупного спроса

- ❑ Изменения потребления
 - ❑ Изменения объемов инвестиций
 - ❑ Изменения объемов
государственных закупок
 - ❑ Изменения чистого экспорта
-

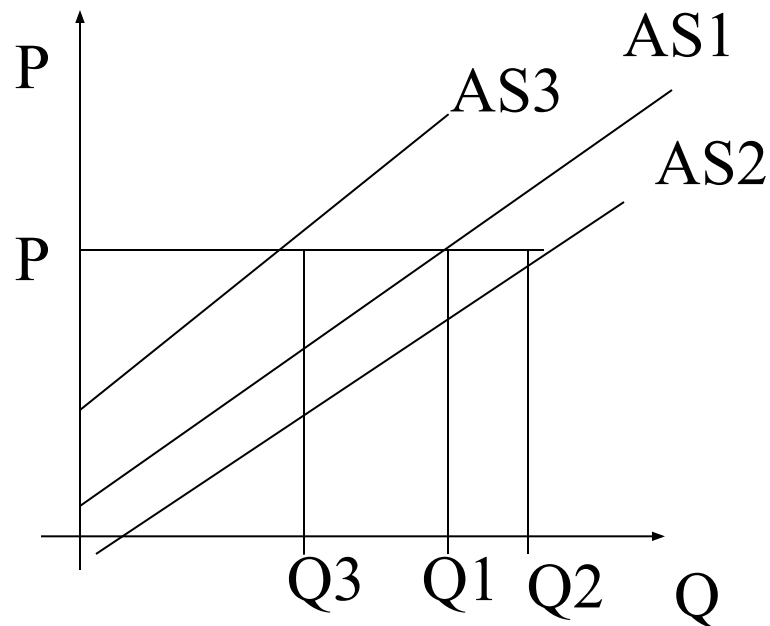
Модель AD – AS, кривая предложения

Кривая предложения (AS)



Чем выше цена, тем больше объем производства; чем больше объем производства, тем выше издержки производства.

Сдвиги кривой AS

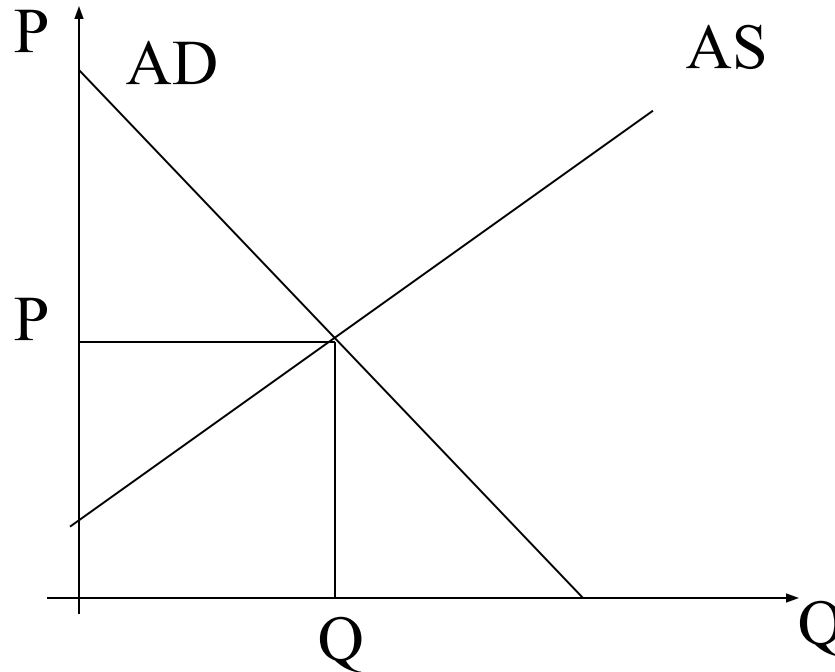


Сдвиги AS происходят с изменением предельных издержек.

Причины сдвига кривой совокупного предложения

- ❑ Изменения на рынке труда
 - ❑ Изменения капитала
 - ❑ Изменения объемов природных ресурсов
 - ❑ Изменения технологий
-

Равновесная модель AD - AS



В результате взаимодействия совокупного спроса и совокупного предложения формируется равновесный уровень цен и равновесный объем производства.

Причины изменения наклона кривых
совокупного спроса и предложения?

Эластичность

- Численная характеристика, описывающая степень зависимости величины x от величины y , показывающая, на сколько процентов изменится величина x при изменении величины y на 1%.
-

Эластичность спроса по цене

- Эластичность спроса = Изменение объема спроса, % / Изменение цены товара (услуги), %

Эластичность спроса по цене: детерминанты

- ❑ Товары первой необходимости/товары роскоши/товары низшей категории;
 - ❑ Доступность близких субститутов
 - ❖ (товаров-заменителей);
 - ❑ Доступность complements
 - ❖ (товаров-дополнителей);
 - ❑ Границы рынка;
 - ❑ Разнообразие возможностей использования товара;
 - ❑ Временной горизонт.
-

Эластичность спроса по доходу

- ❑ Эластичность спроса по доходу = $\frac{\text{Изменение объема спроса, \%}}{\text{Изменение дохода, \%}}$
 - ❑ «Нормальные» товары:
 - ❖ положительная эластичность по доходу
 - ❑ Товары низшей категории:
 - ❖ отрицательная эластичность по доходу
 - ❑ Товары роскоши:
 - ❖ положительная эластичность по доходу (более высокая, чем для «нормальных» товаров).
-

Перекрестная эластичность спроса по цене

- Перекрестная эластичность спроса по цене =
 - ❖ Изменение **спроса** на товар 1, % /
Изменение **цены** на товар 2, %
 - Субституты:
 - ❖ положительная перекрестная эластичность по цене;
 - Комплементы:
 - ❖ отрицательная перекрестная эластичность по цене.
-

Эластичность предложения по цене

- Эластичность предложения =
 - ❖ Изменение объема предложения, %
/ Изменение цены товара (услуги), %
-

Эластичность предложения по цене: детерминанты

- Возможность производителей гибко варьировать объемы производимой продукции.
 - ❖ Эта возможность зависит от:
 - Соотношения постоянных и переменных издержек производственного процесса;
 - Предельной отдачи основных факторов производства;
 - Рассматриваемого временного периода.
-

Издержки фирмы на краткосрочном временном интервале (short-run costs)

1) **Постоянные издержки (F C):**

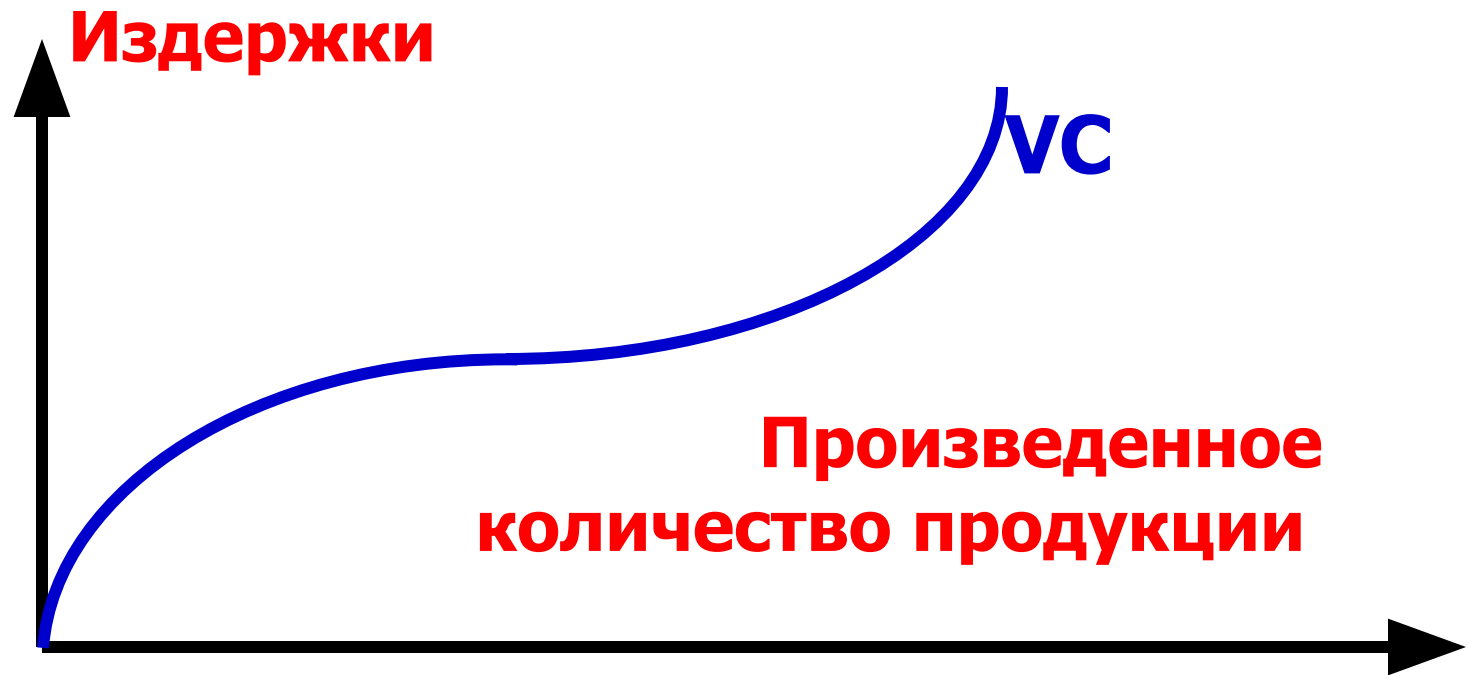
их величина **не** зависит от объёма выпуска продукции, но само производство без них невозможно, хотя они и **не влияют** на объём выпуска.



Издержки фирмы на краткосрочном временном интервале (short-run costs)

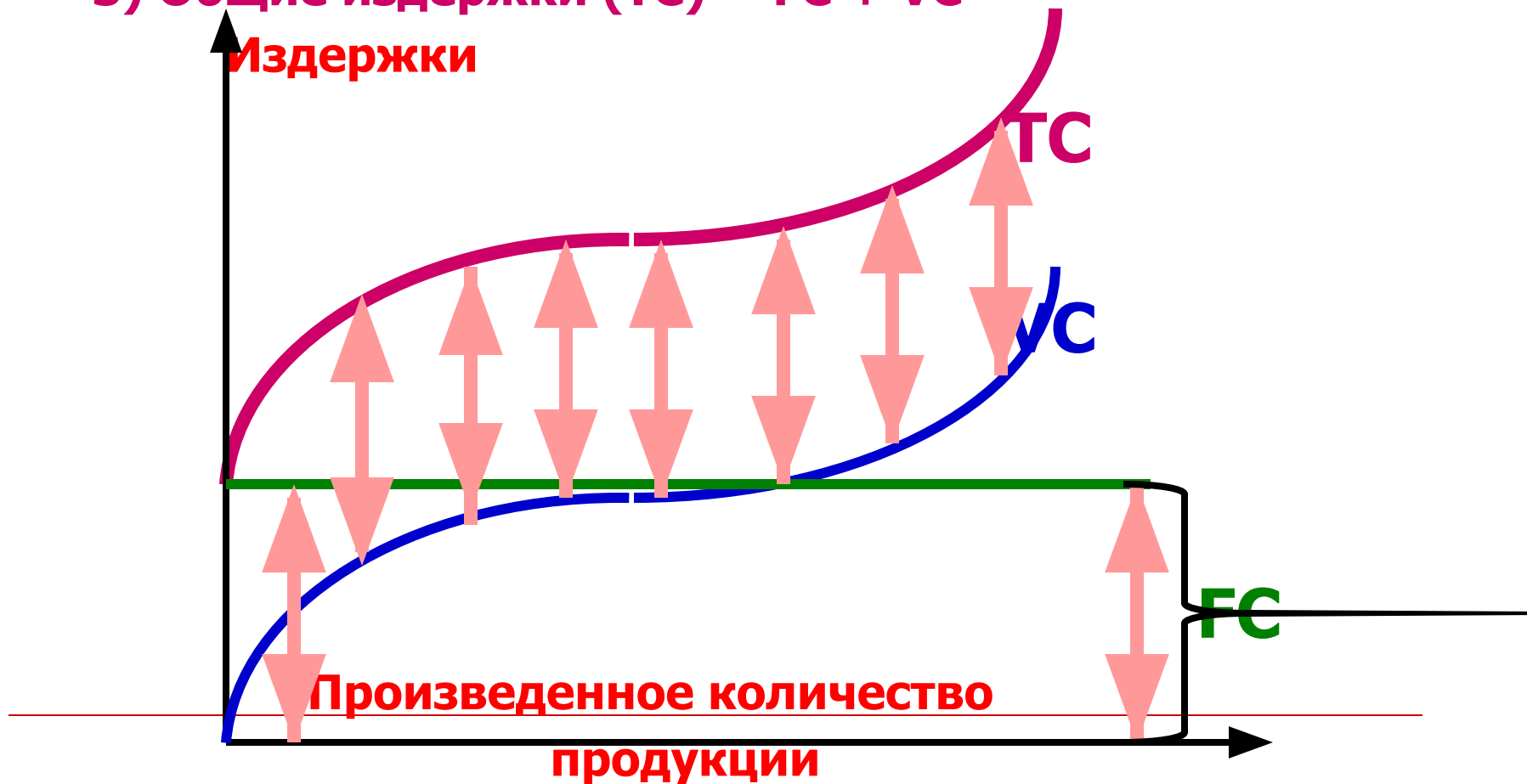
2) Переменные издержки (VC):

их величина изменяется в зависимости от изменения объёма производства.



Издержки фирмы на краткосрочном временном интервале (short-run costs)

3) Общие издержки (TC) = FC + VC



Издержки фирмы на краткосрочном временном интервале (short-run costs)

4) Средние переменные издержки:

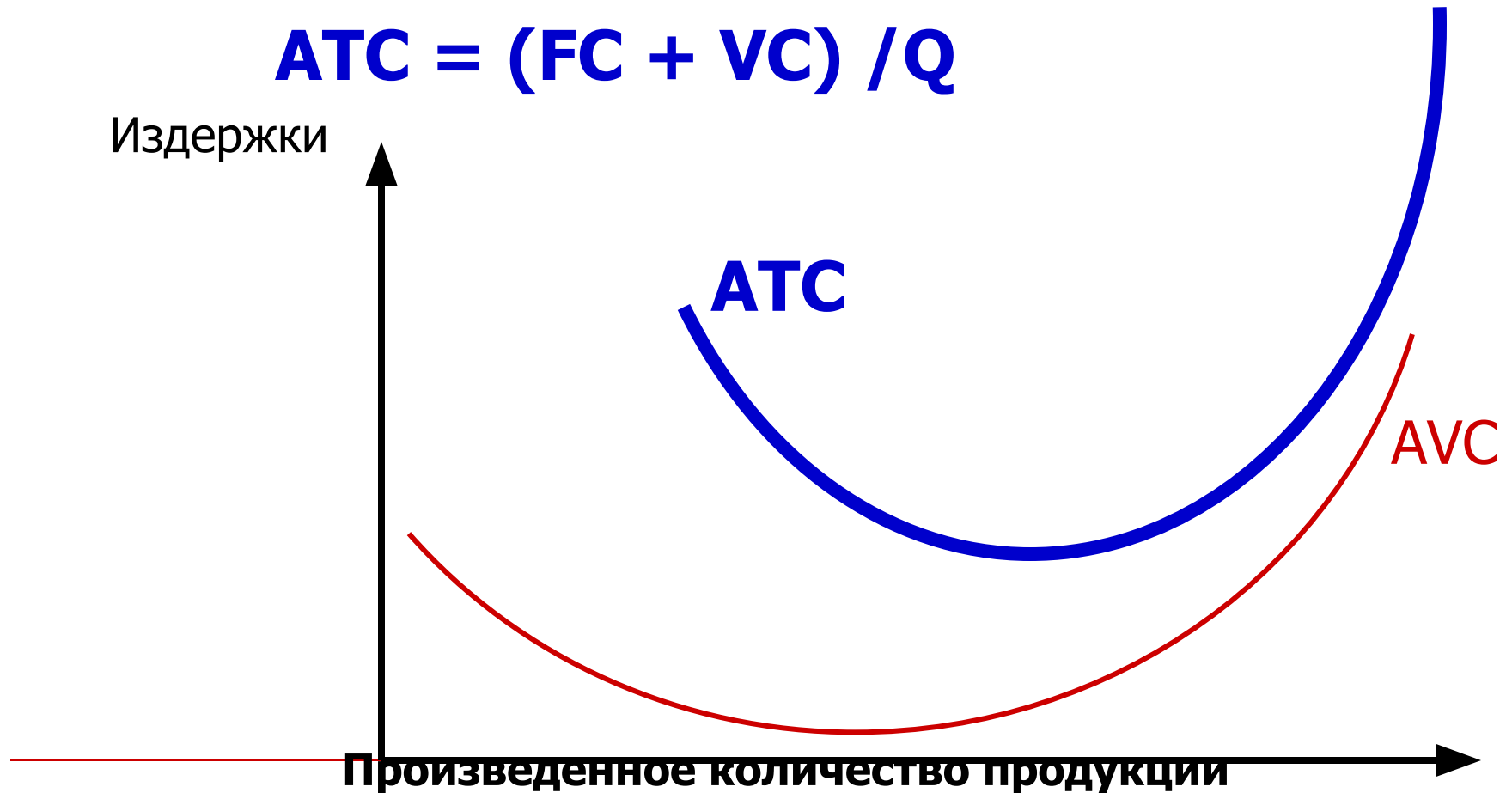
$$AVC = VC/Q$$



Издержки фирмы на краткосрочном временном интервале (short-run costs)

5) Средние общие издержки:

$$ATC = (FC + VC) / Q$$

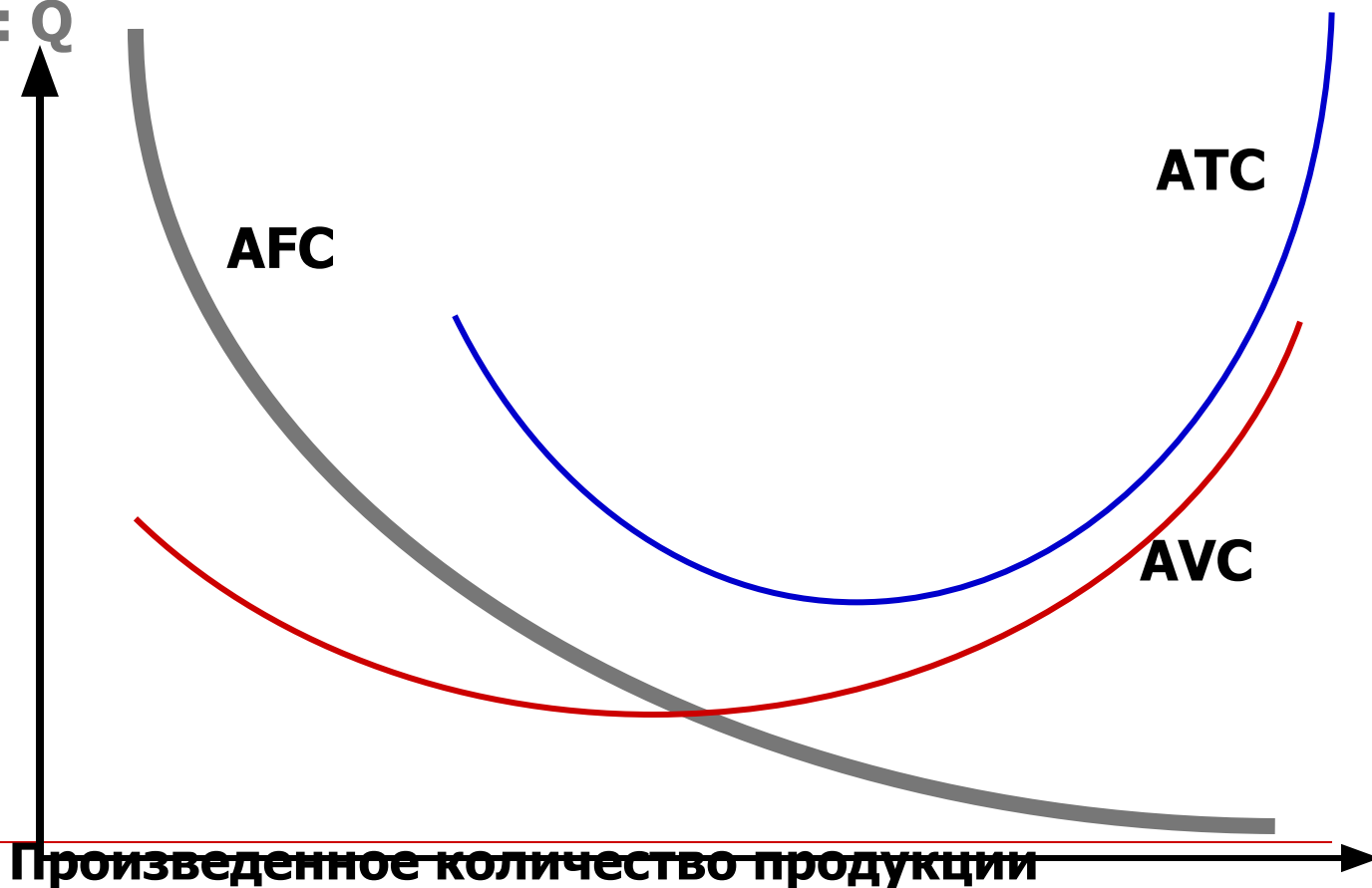


Издержки фирмы на краткосрочном временном интервале (short-run costs)

б) Средние постоянные издержки:

$$AFC = FC : Q$$

Издержки



Издержки фирмы на краткосрочном временном интервале (short-run costs)

7) Предельные издержки (МС) -

**прирост общих издержек в результате
увеличения объёма произведенного
продукта на единицу:**

$$**МС = \Delta TC : \Delta Q = \Delta TVC : \Delta Q**$$

Правило предельных и средних

1) Когда $MC < AC$, кривая средних издержек идет **вниз**: производство каждой новой единицы продукции **уменьшает** средние издержки.

2) Когда $MC > AC$, кривая средних издержек идет **вверх**: производство каждой новой единицы продукции **увеличивает** средние издержки.

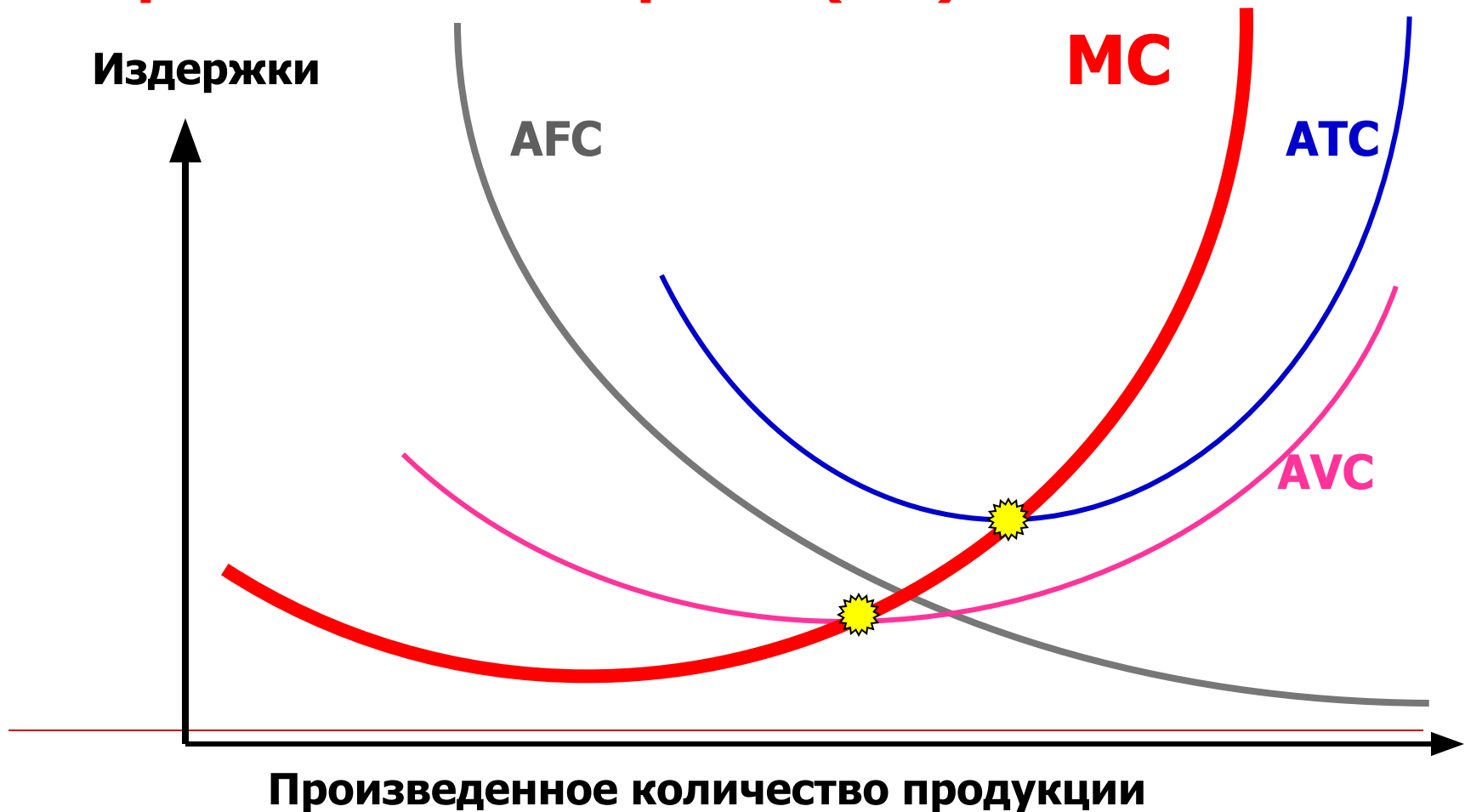
3) Когда $AC = \min$, $MC = AC$.

Следовательно:

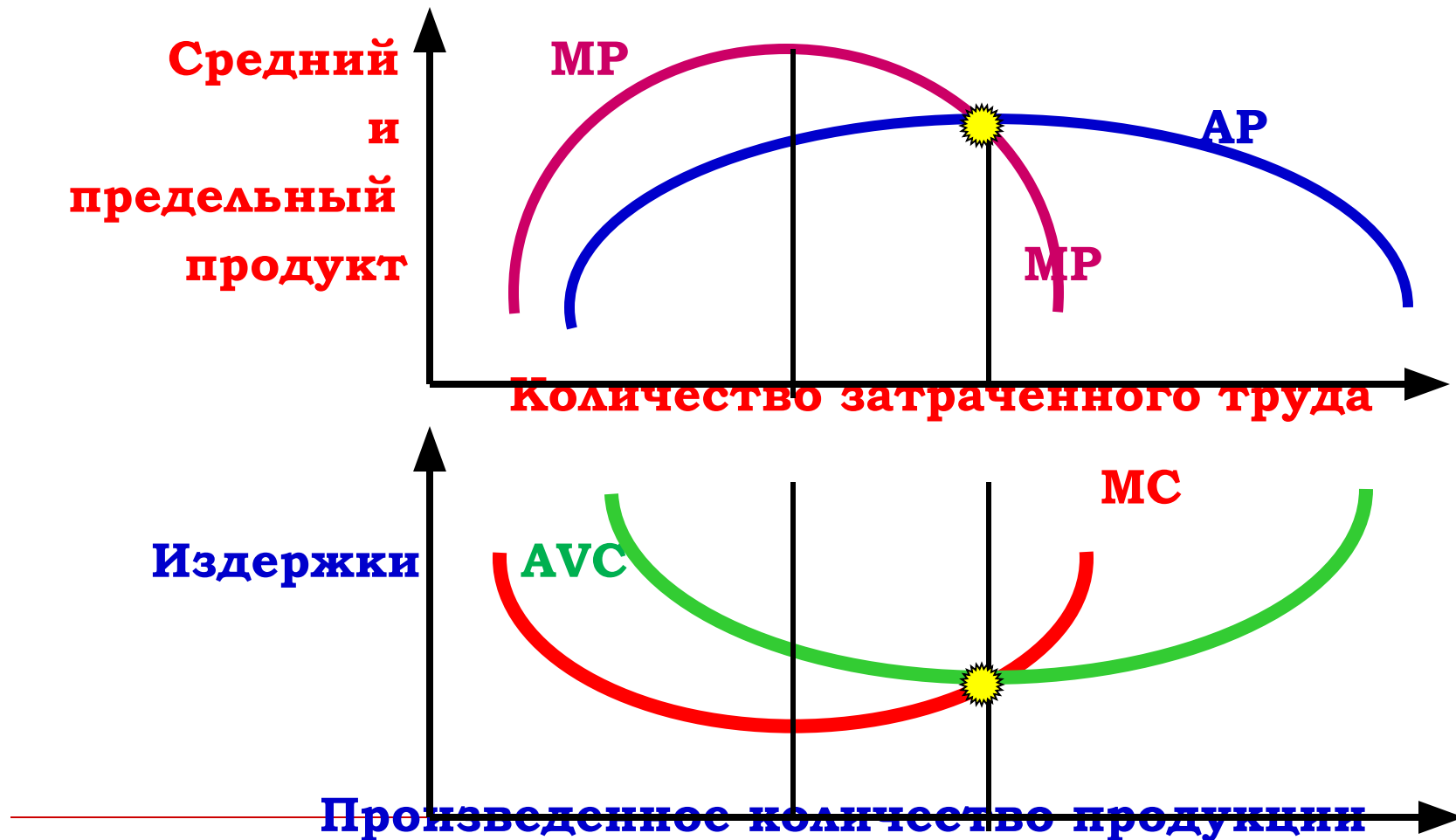
Кривая предельных издержек пересекает кривую средних переменных издержек и кривую средних общих (совокупных) издержек в точках их минимального значения.

Издержки фирмы на краткосрочном временном интервале (short-run costs)

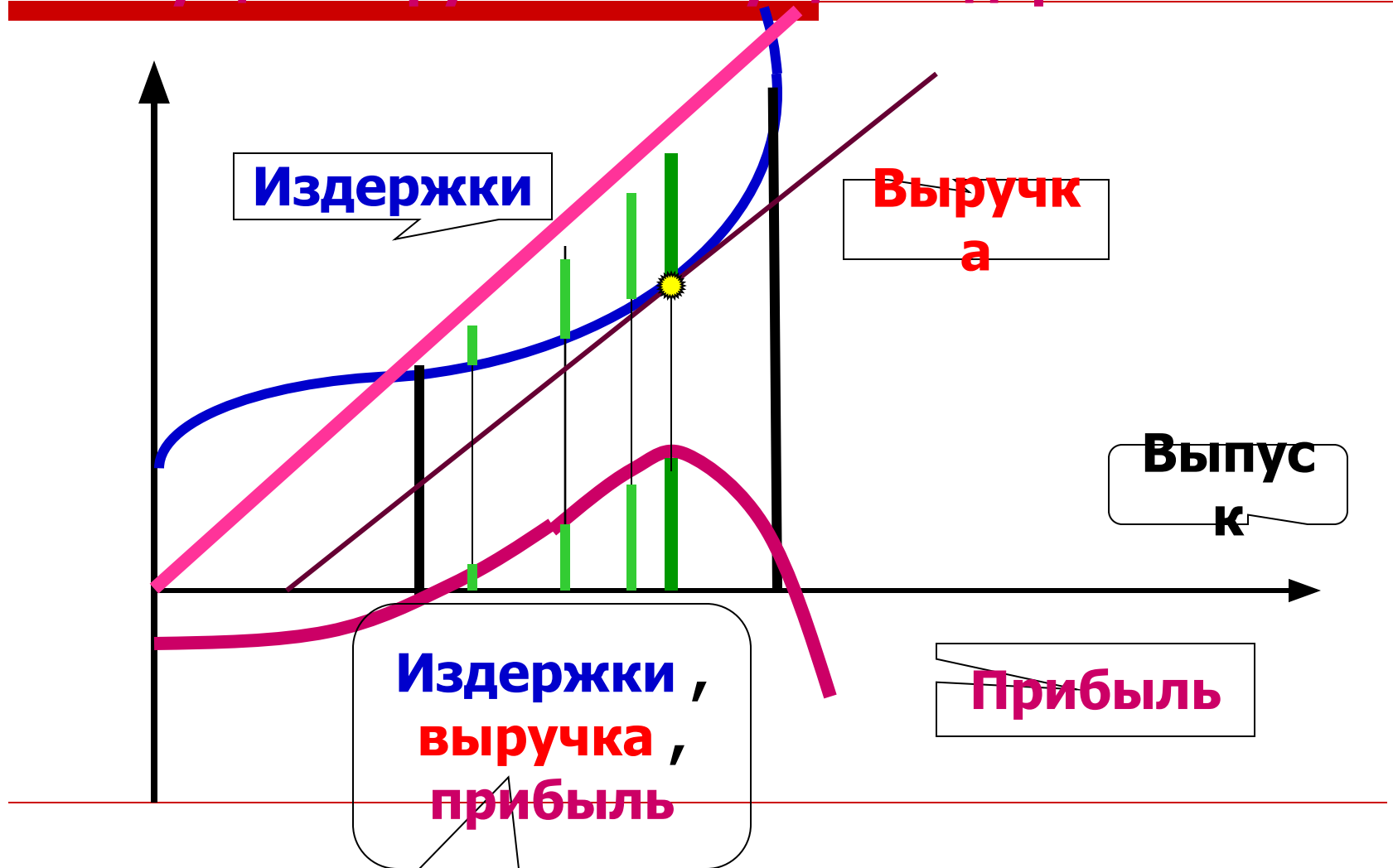
Предельные издержки (MC)



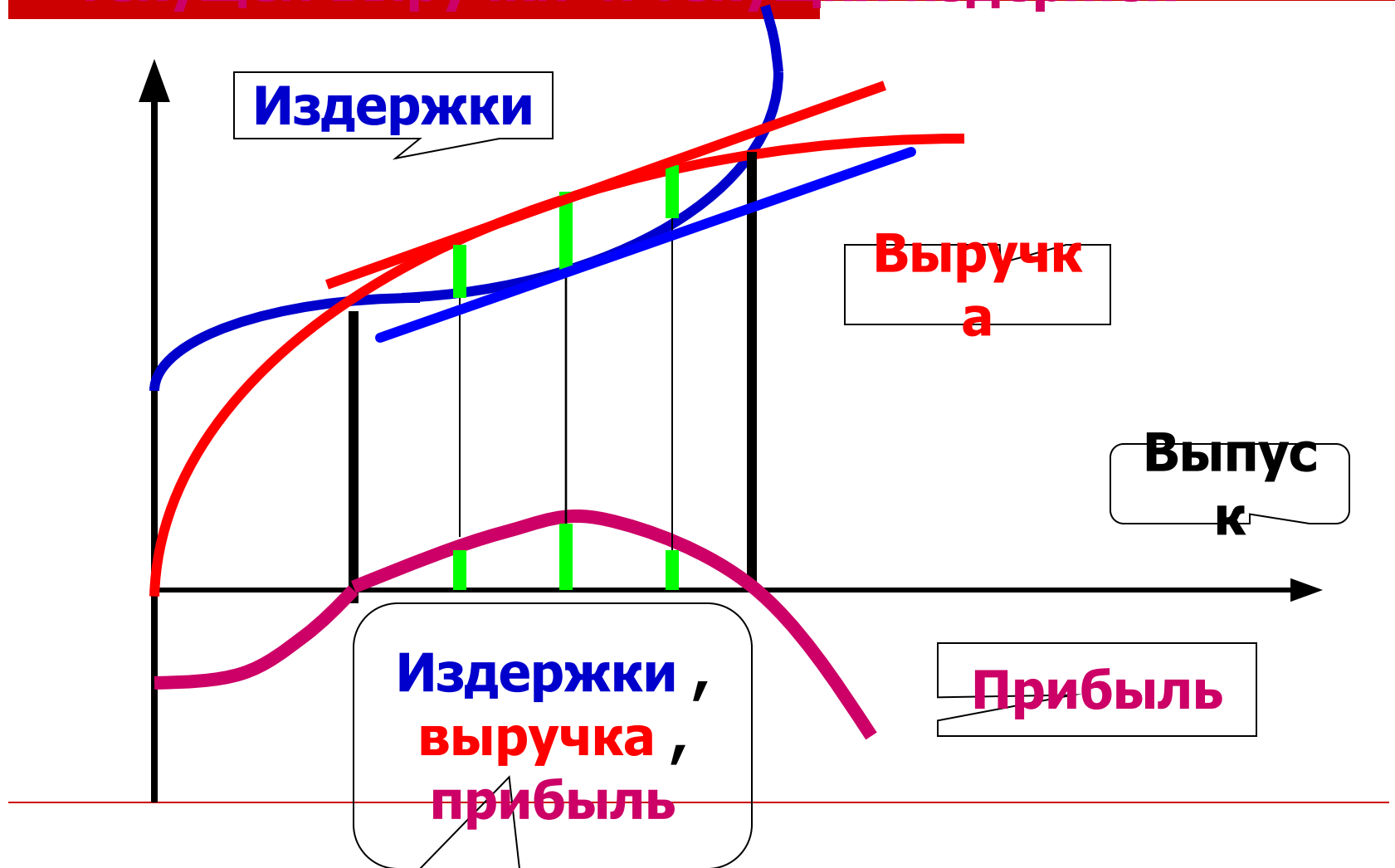
Соотношение кривых издержек и кривых производительности



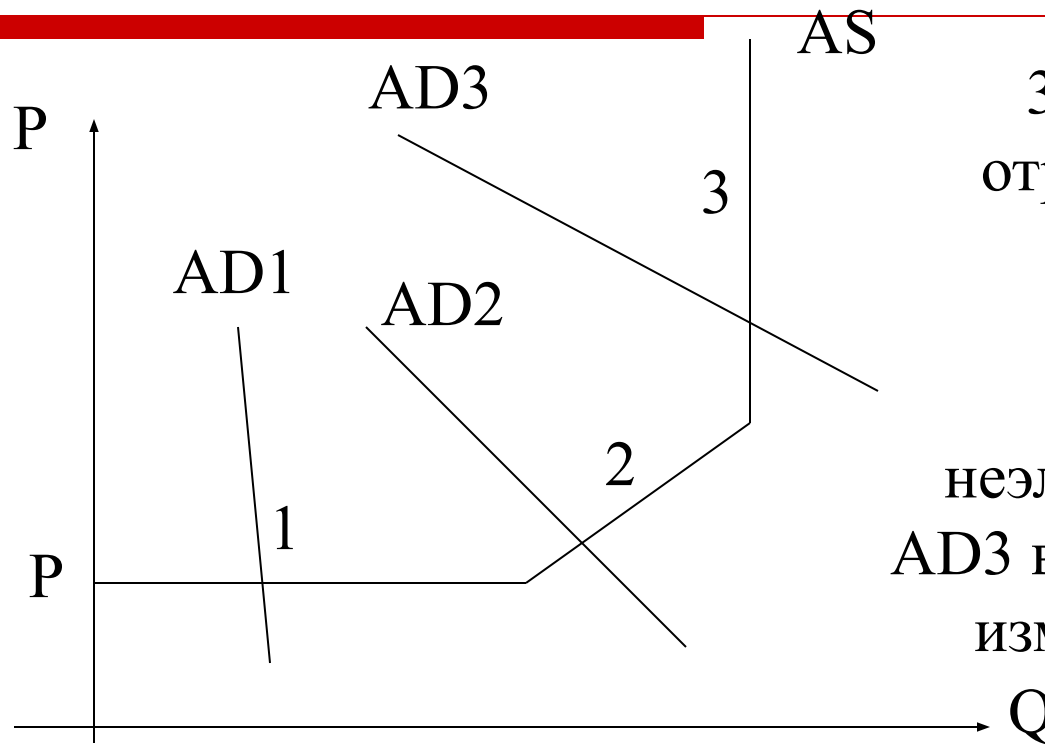
Максимизация прибыли в краткосрочном периоде при линейной функции TR; максимизируется значение разности текущей выручки и текущих издержек



Максимизация прибыли в краткосрочном периоде при нелинейной функции TR;
максимизируется значение разности
текущей выручки и текущих издержек



Кривая предложения



3 («классический отрезок») – полное использование ресурсов => предложение неэластично, сдвиги AD3 вызывают только изменение цен (P).

1 («кейнсианский отрезок») - кризис, недоиспользование ресурсов => предложение высокоэластично, сдвиги AD1 вызывают только изменения объемов производства (Q).

2 («промежуточный отрезок»)- оптимальное использование ресурсов => предложение менее эластично, сдвиги AD2 вызывают изменения Q и P.