

ҚР ДЕНСАУЛЫҚ САҚТАУ МИНИСТРЛІГІ
С.Д.АСФЕНДИЯРОВ АТЫНДАҒЫ
ҚАЗАҚ ҰЛТТЫҚ МЕДИЦИНА УНИВЕРСИТЕТІ



МИНИСТЕРСТВО ЗДРАВООХРАНЕНИЯ РК
КАЗАХСКИЙ НАЦИОНАЛЬНЫЙ МЕДИЦИНСКИЙ
УНИВЕРСИТЕТ ИМЕНИ С.Д.АСФЕНДИЯРОВА

«Ортопедиялық стоматология пропедевтикасының модулі»

*Тақырыбы: «Тіс қатарының жартылай кетіктерін ЖАПП,
догаалы протездермен емдеу көрсеткіштері. Құрылымдық
элементтері мен олардың тағайындалуы. Альгинатты
массамен толық анатомиялық қалыптар алу»*



Орындаған: Балқан А.С

Топ: ст-12-001-01

Қабылдаған: асс. Шаяхметова М.Қ.

Алматы 2016

Жартылай алмалы пластиналы протез

❖ Тіс қатарының жартылай кетіктерінде, яғни тіс қатарында тістерін немесе тіс топтарын жоғалтқан жағдайда және бұл кетіктер көпіртәрізді протездермен емдеуге келмейтін жағдайда дайындалатын алмалы протез түрі.



ЖАПП

Артықшылықтары:

- Өте жеңіл;
- Салыстырмалы арзан және қолжетімді;
- Дайындалуы қиын емес;
- Пародонт аурулары бар науқастарға да қолданылады

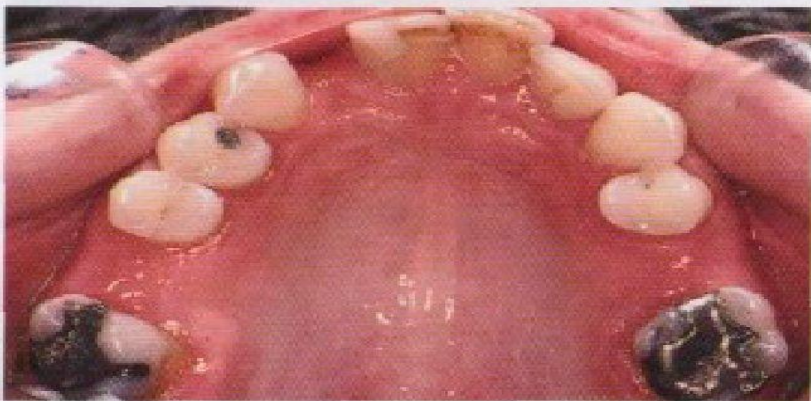
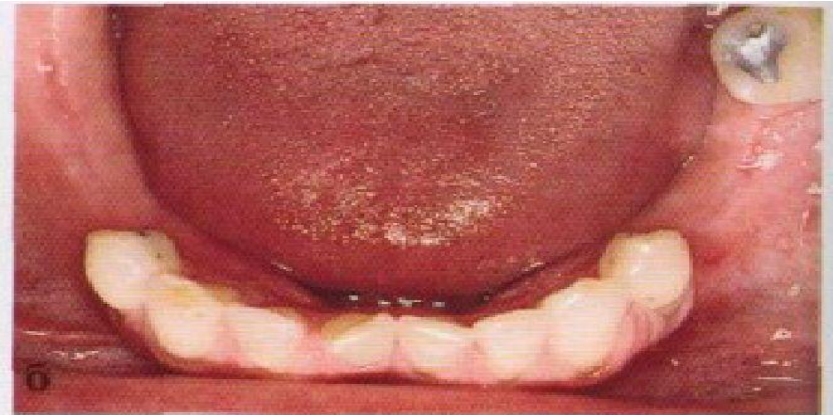
Кемшіліктері:

- Қолайсыз;
- Шайнау кезінде қозғалады;
- Негізі пластмассадан жасалғандықтан сынуы мүмкін;
- Эстетикасы нашар;
- Пластмасса негізі астына ас қалдықтары жиналады;
- Кламмерлер бірнеше айдан кейін икемділік қасиетін жоғалтады;
- Үлкен жүктеме нәтижесінен тірек тістерінің қозғалғыштығы пайда болады;
- Пластмассаға аллергия.

◎ ЖАПП емдеу көрсеткіштері

Кеннеди жіктемесі бойынша тіс қатарының жартылай кетіктері:

- I. Тіс қатарының екіжақты соңғы кетігі.*
- II. Тіс қатарының біржақты соңғы кетігі.*
- III. Тіс қатарының бүйір біржақты немесе екіжақты шектелген кетігі.*
- IV. Тіс қатарының алдыңғы бөлігіндегі шектелген кетігі.*

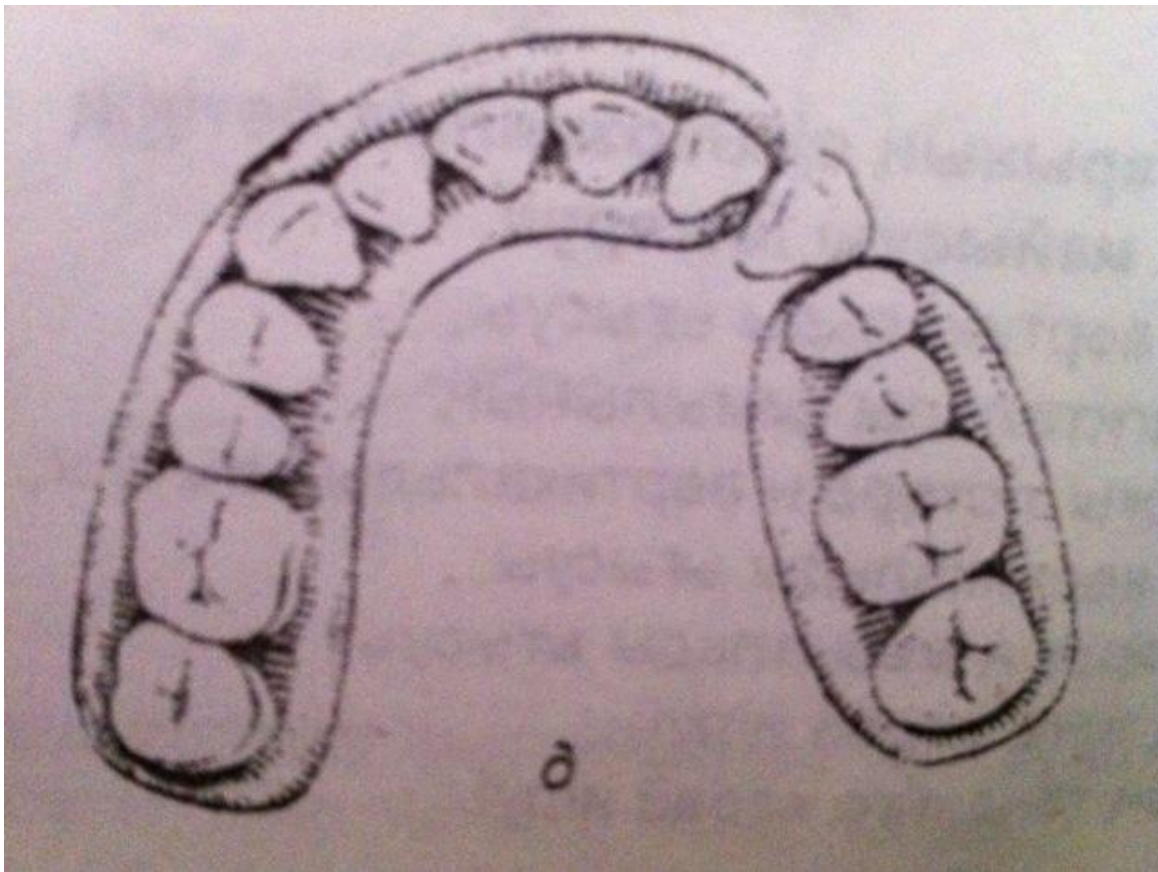


Қарсы көрсеткіштері:

- ❖ Ауыз қуысының және жалпы организмнің жедел аурулары;
- ❖ Нашақорлық;
- ❖ Жергілікті жансыздандыруға қарсы көрсеткіштер;
- ❖ Кейбір аурулардың асқынулары (жүрек қантамырлар жүйесінің, тыныс алу ағзаларының, қант диабетінің декомпенсация сатысы, ісік аурулары);
- ❖ Қан ұюын төмендететін, ісікке қарсы препараттарды қолдану;
- ❖ Психикалық аурулар;
- ❖ Бруксизм .

Гаврилов бойынша тіс қатарының жартылай кетіктерінің жіктелуі:

IV класс- тіс қатарында жалғыз тістің қалуы



ЖАПП құрылымы

- ◆ **Базис (негіз)** – жасанды тістерді ұстап тұратын, протез орнының шырышты қабатында орналасып, тіректік қызметін атқарады. Ол пластмассадан дайындалады, егер пластмассаға аллергия болса, металға ауыстырылады. Оның өлшемі тіс қатарындағы кетіктің топографиясына байланысты болады
- ◆ **Кламмерлер** – ұстап тұрушы элемент. Кламмерлердің орналасуы тірек тістерінің анатомиялық пішінімен анықталады.

ЖАПП құрылымы

- ◆ **Жасанды тістер** – жоғалтқан тістер аймағының орнын толтырады. Оларға қойылатын талаптар:
 - олардың тітіркендіргіш және зиянды әсері жоқ материалдан дайындалуы керек;
 - дұрыс анатомиялық пішінді болу керек;
 - түстерінің таңдауы әртүрлі болу керек;
 - шайнау қысымынан бұзылмауы керек;
 - аз қажалуы керек.

ЖАПП дайындаудың клинико-лабораториялық кезеңдері

Клиникалық

- I. Науқасты тексеру, диагноз қою, протез конструкциясын таңдау, толық анатомиялық қалып алу
- II. Орталық окклюзияны анықтау және оны бекіту
- III. ЖАПП балауыз конструкциясын тексеру, шақтау
- IV. ЖАПП шақтап көру, бекіту, науқасқа тапсыру. Ақыл-кеңес беру
- V. Протезді дұрыстау (коррекция)

Лабораториялық

- I. Мүсін құю, химиялық қарындашпен шекараларын сызу
- II. Мүсінді окклюдаторға ғаныштау, кламмерлерді бекітіп, жасанды тістерді орнату
- III. Протездің балауыз композициясын пластмассаға ауыстыру



периодически встречающаяся проблема.
Верхняя или нижняя губа мешает
становить слепочную ложку глубже.

Қалып алу ерекшелігі:

Қалып алу кезінде стандартты қасықтар мен қалыптық материалдарды дұрыс таңдау маңызды. Қасықтың өлшемін және қалыптық массаны дұрыс таңдамау келесідей қателіктерге алып келуі мүмкін: ауыз кіреберісінің шырышты қабатының созылуына, ол болашақ протездің вестибулярлы шекараларын қысқа болуына, протез фиксациясының бұзылуына алып келеді; қою қалыптық массаны қолдану протез орны шырышты қабаттарының компрессиясына алып келеді.



Толық анатомиялық қалыптар екі жақтан да алынады. Бұл мақсатта эластикалық (альгинатты және силиконды) қалыптық массалар қолданылады. Алынған қалыпта протез орнының рельефінің түсуіне назар аудару қажет. Қалыпта ешқандай көпіршіктер, сызықтар, тесіктер болмау қажет, айқын контур түсу қажет.

Доғалы протез

«Vigel» - неміс тілінен аударғанда доға деген мағынаға ие. Яғни доғалы протез – тірек тістеріне, альвеолды өсіндіге беіне отырып, шайнау қысымын протез орнының және тістердің периодонтына шыршықты қабат арқылы таратады.



Доғалы протез

Жасанды тістер

Металл қаңқа

Пластмассалық негіз

Доға

Тіректік элементтері

Ершік

(кламмерлер, құлыптық бекіткіштер, телескоптық сауыттар, балкалық жүйе)

I. Доғаның қызметі:

- ❖ стабилизациялық,
- ❖ байланыстырушы,
- ❖ тіректік.

II. Доғаның орналасуы мен көлемі байланысты:

- орналасуы, төменгі немесе жоғарғы жақ;
- Тіс қатары кетігінің түрі мен локализациясы,
- Таңдай күмбезінің пішіні мен тереңдігі,
- Альвеолды өсіндінің оральді сайының пішіні,

Тірек – ұстап тұрушы кламмерлер:

- I. Оклюзионды бастырма көмегімен шайнау қысымын тіс периодонтына таратады.
- II. ұстап тұрушы кламерлерден мықтырақ және төзімдірек.

Соңғы кездері құлыптық бекіткіштер мен телескоптық сауыттарды пайдалану кең қолданыс тапты.

Доғалы протезбен емдеу көрсеткіштері:

- ❖ Тіс қатарының кетіктерінде (Кеннеди бойынша I,II,III,IV класс)
- ❖ Тірек тістерінің клиникалық сауытының биік болуы;
- ❖ Тірек тістер пародонты сау кезінде;
- ❖ Тіс қатарының шырышты қабатының сау жағдайында;
- ❖ Пародонт тінінің ауруларында шендеуші элемент ретінде.

Қарсы көрсеткіштер:

- ❖ Төменгі жақта тіл жүгеншесінің жоғары бекінуі;
- ❖ Тірек тістер сауытының төмен болуы;
- ❖ Терең тістем;
- ❖ Жоғарғы жақтағы айқын торус;
- ❖ Албвеолды өсіндінің жоғары дәрежеде семуі, таңдай күмбезінің аласа болуы;
- ❖ Пластмасса мен металға аллергия.

Доғалы протез дайындаудың клинико-лабораториялық

Клиникалық

- I. Науқасты тексеру, диагноз қою, протез конструкциясын таңдау, қалып алу
- II. Орталық окклюзияны анықтау, комбинирленген мүсінде параллелометрия жүргізу, протез қаңқасын сызу
- III. Протездің қаңқасын сапасын бағалау, ауыз қуысында шақтау, жасанды тістерді таңдау
- IV. Протездің балауыз конструкциясын ауыз қуысында шақтау
- V. Доғалы протезді бекіту, тапсыру. Ақыл-кеңес беру.

Лабораториялық

- I. Комбинирленген жұмысшы және көмекші мүсін құю, окклюзионды біліктермен балауыз негізін мүсіндеу
- II. Гипс мүсінінен көшірмесін алу, отқа төзімді мүсін құю, қаңқаны мүсіндеу, құймаға жіберу, металл қаңқаны өңдеу, жылтырату
- III. Жұмысшы мүсінді протез қаңқасымен окклюдаторға немесе артикуляторға ғаныштау, жасанды тістерді орналастыру
- IV. Балауызды пластмассаға ауыстыру, өңдеу, жылтырату

Доғалы протез



Қалып алу ерекшелігі



- Қалып стандартты қасық көмегімен алынады. Науқастан қосқабатты қалып алынады,оның бірнеше артықшылықтары бар:жоғары дәлділік,ұзақ уақытқа дейін сақталады, деформацияға ұшырамайды. Ал антагонист тістерінен альгинатты массадан толық анатомиялық қалып алынады.

Қорытынды

Бұл өзіндік жұмысты жазудағы мақсатым - ЖАПП және доғалы протез тағайындалуындағы көрсеткіштерін, артықшылықтары мен кемшіліктерін, дайындалу кезеңдеріндегі айырмашылықтар, қалып алудағы өзгешеліктерді салыстыру. Қандай да бір протез түрін таңдағанда әрине ең біріншіден науқастың ауыз қуысындағы жағдайын бағалап, содан кейін науқастың материалдық жағдайына назар аударамыз. Яғни науқас өзіне қолжетімді протез түрін таңдауына толық құқығы бар. Ал біздің мақсатымыз - осы кең таңдау ішінде науқасқа ең тиімді протез түрін таңдауға көмектесу. Себебі біз үшін ең бірінші орында науқастың денсаулығы мен жүзді жылытар күлкісі!)))

Назарларыңызға рахмет!!!

