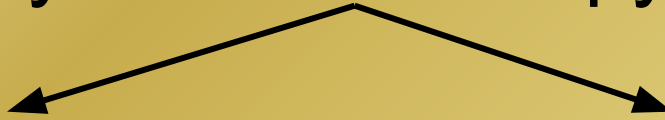


Типология семей.



1) По типу семейной структуры



нуклеарные семьи

расширенные семьи



2) По числу детей

однодетные семьи



многодетные семьи



двухдетные семьи

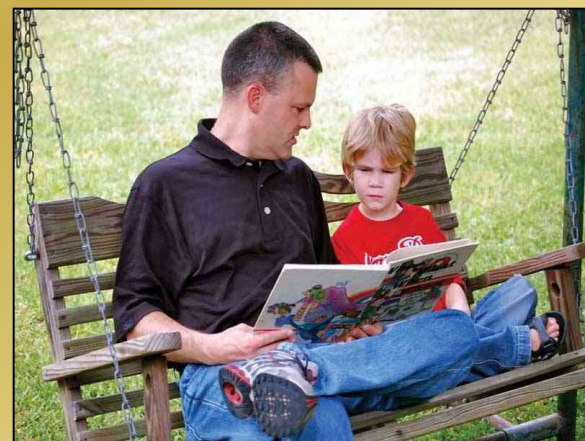
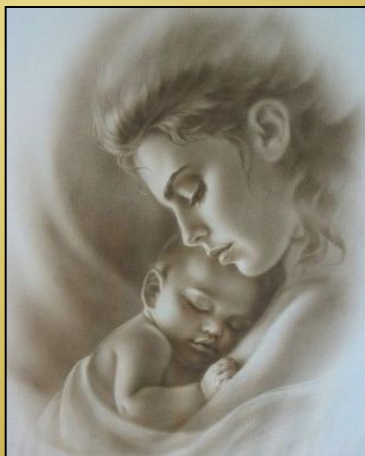


3) По наличию обоих супругов

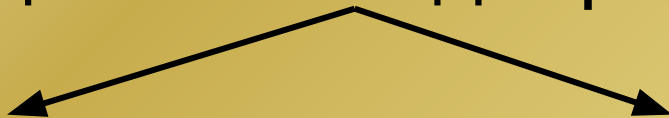
полные семьи



неполные семьи



4) По социальной однородности супругов



гомогенные
(однородные) семьи

гетерогенные
(неоднородные) семьи

По:

- профессии;
- месту жительства;
- возрасту;
- образованию;
- национальной принадлежности;
- религии и т.д.



5) По занятости членов семьи

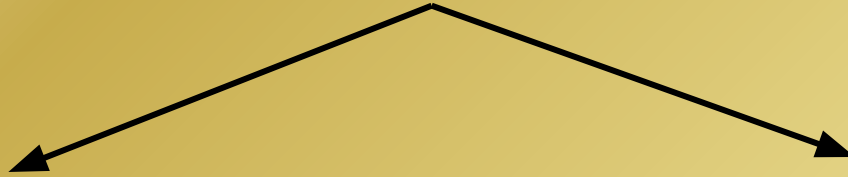
полностью занятые
семьи

частично занятые
семьи

безработные семьи



6) По степени включенности родителей в профессиональную деятельность

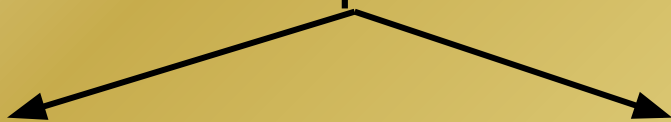


монокарьерная семьи

двухкарьерная семьи

Двухкарьерный тип семьи воспроизводится в семьях, построенных по принципу демократических отношений, где каждый супруг осознает себя личностью и занят самореализацией.

4) По уровню социального благополучия



благополучные семьи

проблемные семьи



Типичные модели современной семьи с позиций доминированного психологического климата (А. С. Спиваковская).

- внешне спокойная семья;
- вулканическая семья;
- псевдосемья;
- семья – крепость.

Внешне спокойная семья.

В такой семье супруги испытывают друг к другу только чувство долга, окрашенного скукой и неудовлетворенностью.

В семье царит атмосфера мрачной подавленности, безысходности, каждый из взрослых занят сугубо своими проблемами и тайным ожиданием разрыва отношений при благоприятном сочетании обстоятельств (новый роман или достижение детьми совершеннолетия).

В такой семье ребенок также живет в ситуации напряженности, с чувством опасности и тревоги.

Эта постоянная нагрузка на нервную систему ребенка сказывается на его успехах в школе, проявляется в неадекватных поведенческих реакциях.



Вулканическая семья.

В такой семье супруги постоянно выясняют отношения, расходятся, сходятся, скандалят, ненавидят друг друга, с тем чтобы вскоре снова жить в мире и согласии.

В полярные переживания родителей втягиваются дети. Диалектику взрослых отношений им постичь не дано.

Возникают эмоциональные перегрузки, постоянный страх перед крушением семьи.

Нарушение стабильности детского мира рождает невротические реакции, отклонения в развитии ребенка.



Псевдосемья.

В этой семье происходит переадресовка ролей воспитания.

Авторитарная, часто достаточно молодая бабушка выполняет роль матери. Вся стратегия воспитания ребенка, его эмоциональные связи узурпированы одним лицом — бабушкой.

Мать в этой семье берет на себя скорее роль отца, проявляя излишнюю требовательность и принципиальность.

Отец, оказавшись в роли «третьего лишнего», не принимает участия в жизни семьи или уходит из нее.

Подобное одностороннее женское влияние искажает нормальный ход эмоционального развития ребенка.



Семья - крепость.



Такая семья живет очень обособленно, уверенная в агрессивности и жестокости окружающего мира.

Людей, «выходящих» на эту семью (друзей детей, соседей), расценивают как потенциальных носителей зла.

Ребенку внушается вредность дружеских связей, его чувства блокируются, активность подавляется.

Такая семейная атмосфера отрицательно сказывается на развитии ребенка.



Российские психологи выделяют несколько типов семей:

- семья патриархальная или традиционная;
- детоцентрическая, или современная семья;
- супружеская или постсовременная семья.

Семья патриархальная или традиционная.

Это наиболее архаичная форма отношений в семье.

Характеристики семьи:

- зависимость жены от мужа;
- зависимость детей от родителей;
- главенство мужа;
- экономические ресурсы у мужа;
- Строго распределены внутрисемейные роли;
- абсолютная родительская власть;
- авторитарная система воспитания.

Дети вырастают с преобладанием низкой самооценки: они не уверены в себе, в своих способностях.

Если родители игнорируют интересы и желания ребенка, лишают его права голоса, у него не развивается интерес к проявлению собственного мнения, уничтожается чувство собственного достоинства.



Детоцентрическая, или современная семья.

Возникший в середине XIX века в Европе детоцентрический тип семьи характеризуется возвышением частной жизни человека, чувственной стороны брака и интимности.

Характеристики семьи:

- в семье один – два ребенка;
- желанный ребенок – объект родительской любви;
- дети пользуются большим числом материальных и духовных благ
- в семье на детей уходит от четверти до половины семейного бюджета.

Родители с гипертрофированным чувством долга по отношению к детям обеспечивают своим трудом удовлетворение всех потребностей ребенка, ограждают его от каких бы то ни было забот, усилий, трудностей, принимают этот груз на себя.

Дети страдают от отсутствия самостоятельности, инициативы, ответственности.



Супружеская или постсовременная семья.

С середины 70-х годов XX века формируется новый тип семьи, называемый супружеским, или постсовременным.

Характеристика семьи:

- интересы родителей не только в детях;
- известная автономия супругов;
- в равной степени значимо как супружество, так и родительство;
- члены семьи руководствуются не только обычаями и традициями, но и идеалами, нравственно-этическими ценностями каждого из них;
- тактика семейного воспитания – сотрудничество;
- главные ценности семьи — сочувствие, сопереживание, отзывчивость;

Очень важно, чтобы нравственные ценности и микроклимат семьи были истинными, а не ложными, не декларируемыми. Если слово родителей будет подкреплено делом, поступком, действием, в такой семье не возникнет проблем в воспитании ребенка.



Используемая литература:

- 1) Курс лекций по коррекционной педагогике /Под ред Г.Ф. Кумариной;
- 2) Интернет – источники : сайт – педагогическая библиотека.