



ДОБРОЕ УТРО, МАСТЕРИЦЬ!





ВСПОМНИТЕ

- 1) ЧТО ОЗНАЧАЮТ БУКВЫ ВТО?
- 2) ПОЧЕМУ ПОСЛЕ ВЫПОЛНЕНИЯ МАШИННОЙ ОПЕРАЦИИ НЕОБХОДИМО ПРОВОДИТЬ ВТО?
- 3) ЧЕМ ОТЛИЧАЮТСЯ ФУНКЦИИ ТЕРМИНОВ РАЗУТЮЖИТЬ, ПРИУТЮЖИТЬ, ЗАУТЮЖИТЬ, ОТУТЮЖИТЬ?

Перед началом работы давайте вспомним правила работы в группе:

- *работают все на общий результат;*
- *в группе должен быть ответственный;*
- *своё несогласие высказывай вежливо;*
- *если не понял, переспроси.*



ВНИМАТЕЛЬНО РАССМОТРИТЕ
СВОЮ ОДЕЖДУ И
ОПРЕДЕЛИТЕ, КАКИЕ УЧАСТКИ
ОДЕЖДЫ ОБРАБАТЫВАЮТ
СОЕДИНИТЕЛЬНЫМИ ШВАМИ,
А КАКИЕ КРАЕВЫМИ?



КАКИЕ ШВЫ, ПО ВАШЕМУ
МНЕНИЮ, НАМ
ПОНАДОБЯТСЯ ДЛЯ
ОБРАБОТКИ ВАШЕГО
ПРОЕКТНОГО ИЗДЕЛИЯ?

Задание в группах:

Составьте технологическую карту

изготовления шва вподгибку

с открытым и закрытым срезом.



Тема урока: Машинные швы

Наша цель: Приобрести
умения и навыки
выполнения машинных
операций.



МАШИННЫЕ ШВЫ

```
graph TD; A[МАШИННЫЕ ШВЫ] --> B[СОЕДИНИТЕЛЬНЫЕ]; A --> C[КРАЕВЫЕ]; A --> D[ОТДЕЛОЧНЫЕ]; B --> E[СТАЧНОЙ]; C --> F[ВПОДГИБКУ]; E --> G[ВРАЗУТЮЖКУ]; E --> H[ВЗАУТЮЖКУ]; F --> I[СОТКРЫТЫМ СРЕЗОМ]; F --> J[СЗАКРЫТЫМ СРЕЗОМ];
```

The diagram is a hierarchical flowchart. At the top is a large blue box with yellow text 'МАШИННЫЕ ШВЫ'. Three pink arrows point downwards from this box to three smaller blue boxes: 'СОЕДИНИТЕЛЬНЫЕ' on the left, 'ОТДЕЛОЧНЫЕ' in the center, and 'КРАЕВЫЕ' on the right. From 'СОЕДИНИТЕЛЬНЫЕ', a pink arrow points to a blue box 'СТАЧНОЙ'. From 'КРАЕВЫЕ', a pink arrow points to a blue box 'ВПОДГИБКУ'. From 'СТАЧНОЙ', two pink arrows branch out to two vertical blue boxes: 'ВРАЗУТЮЖКУ' on the left and 'ВЗАУТЮЖКУ' on the right. From 'ВПОДГИБКУ', two pink arrows branch out to two vertical blue boxes: 'СОТКРЫТЫМ СРЕЗОМ' on the left and 'СЗАКРЫТЫМ СРЕЗОМ' on the right. Two curved pink arrows on the top level point from the right side of the main title box back to the left side, and from the left side back to the right side.

СОЕДИНИТЕЛЬНЫЕ

КРАЕВЫЕ

ОТДЕЛОЧНЫЕ

СТАЧНОЙ

ВПОДГИБКУ

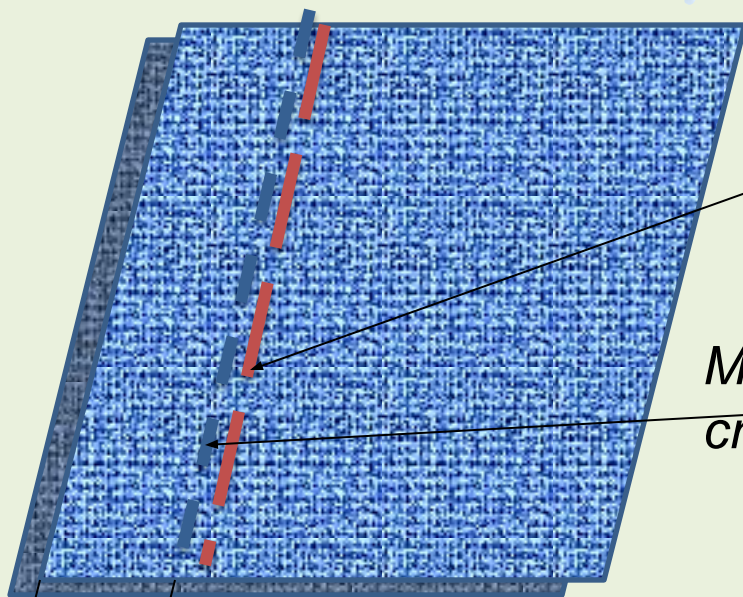
ВРАЗУТЮЖКУ

ВЗАУТЮЖКУ

СОТКРЫТЫМ
СРЕЗОМ

СЗАКРЫТЫМ
СРЕЗОМ

Шов - место соединения двух или нескольких деталей строчка

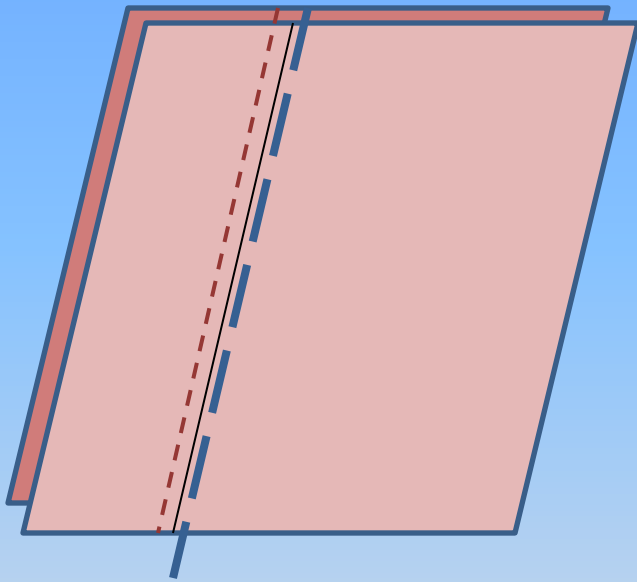


Ручная смёточная
строчка

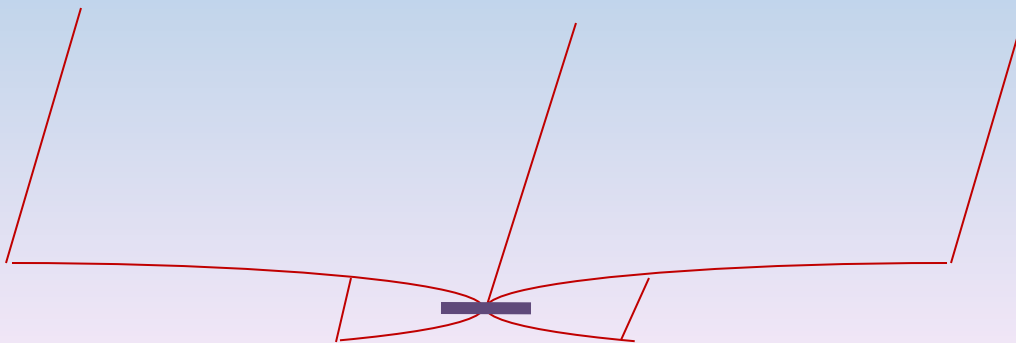
Машинная
строчка

Ширина припуска на
шов

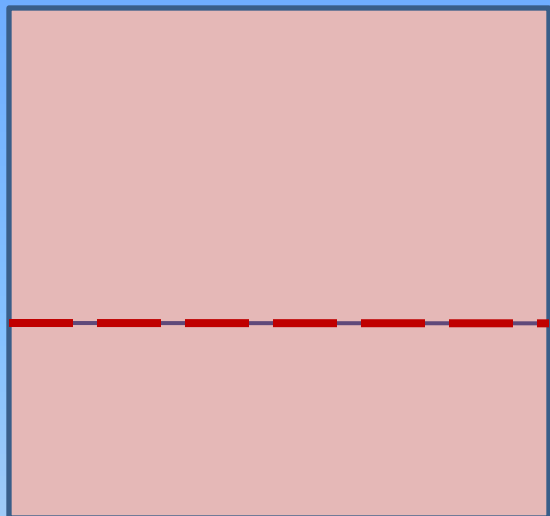
Стачной шов



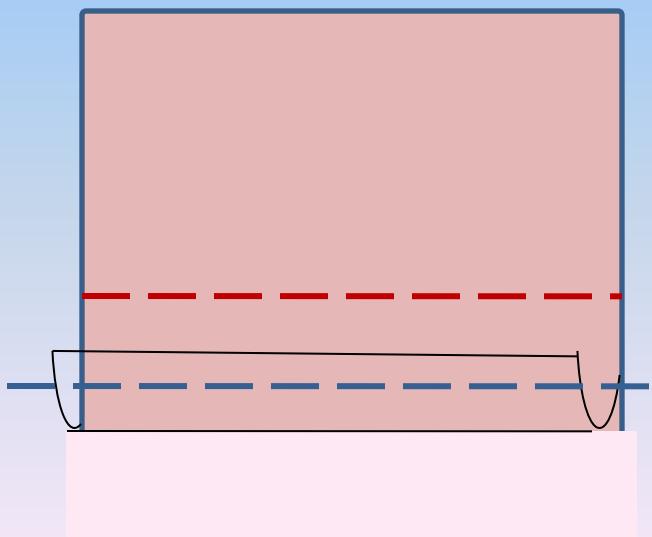
1. Две детали сложить лицевой стороной на лицевую, уравнять срезы, сколоть булавками.
2. Начертить линию будущего шва на расстоянии 1 см от среза
3. Сметать по намеченной линии
4. Стачать по намеченной линии
5. Припуски на шов разложить на две стороны и приутюжить.



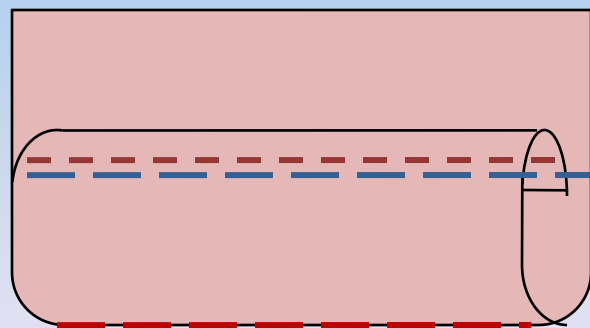
Шов вподгибку с закрытым срезом



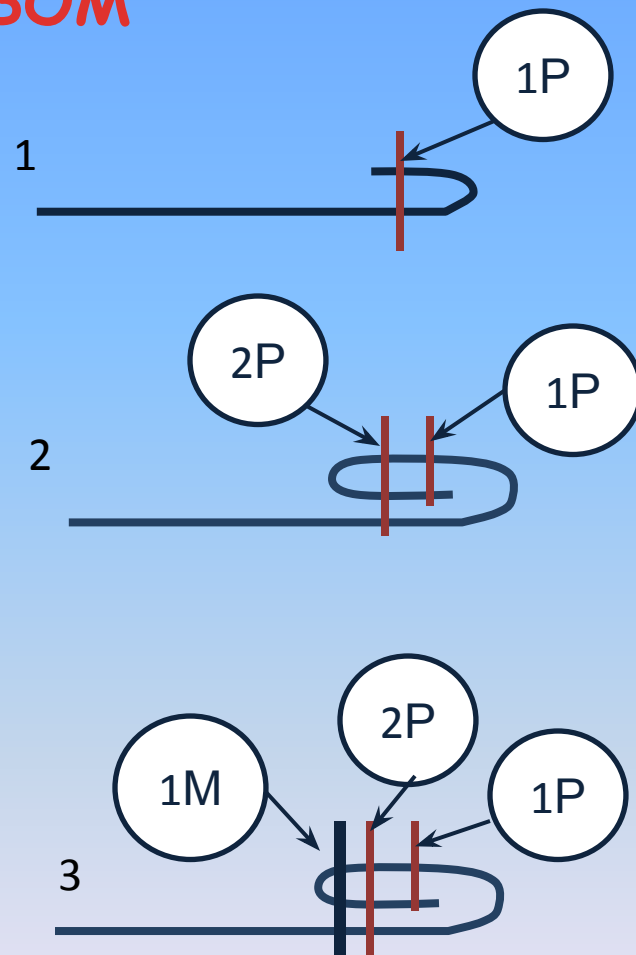
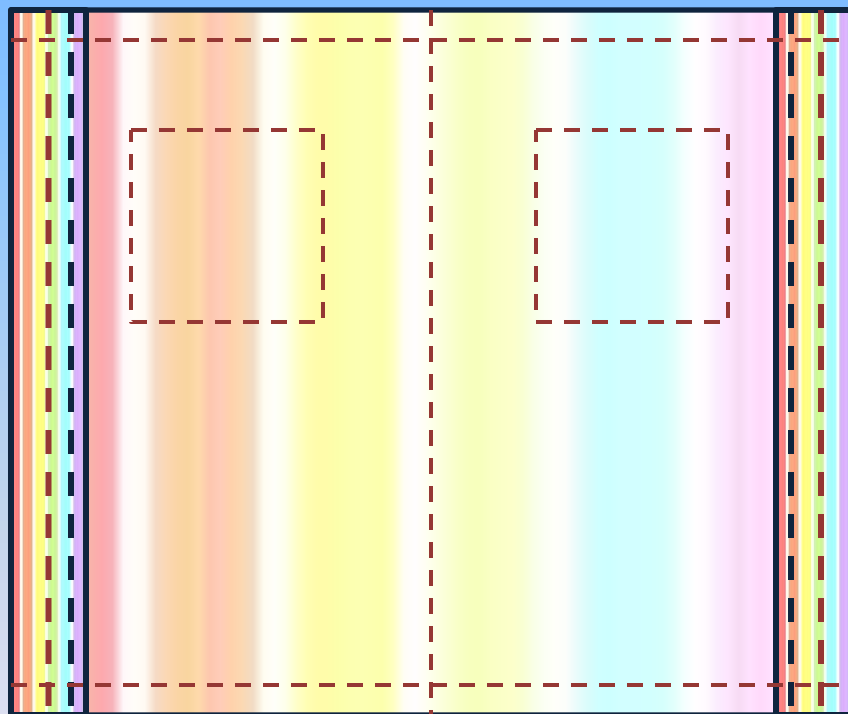
1. Провести линию ширины шва на расстоянии 3 см от среза по изнаночной стороне
2. Перенести ручными прямыми стежками линию шва на лицевую сторону
3. Подогнуть срез на 0,5 или 0,7 см на изнаночную сторону и заметать прямыми стежками.



4. Подогнуть второй раз тот же срез на изнаночную сторону по линии шва и заметать.



ОБРАБОТКА БОКОВЫХ И НИЖНЕГО СРЕЗОВ ФАРТУКА ШВОМ В ПОДГИБКУ С ЗАКРЫТЫМ СРЕЗОМ





Интересно, что вы запомнили?

1. **ДЛЯ ЧЕГО
ИСПОЛЬЗУЮТ
СТАЧНЫЕ ШВЫ?**
2. **КАКИМ ШВОМ
МОЖНО ПОДШИТЬ
КРАЯ САЛФЕТКИ?**

Рефлексия

было интересно...

было трудно...

теперь я могу...

я научилась...

меня удивило...

мне захотелось...





ДО НОВЫХ ВСТРЕЧ!

