

Творческий проект

по технологии

ПО ТЕХНОЛОГИИ



"Изготовление нарядного платья"



Автор проекта:

Ученица 11 «А» класса Платонова Ирина

Руководитель: учитель технологии

Одина Татьяна Николаевна



Цели и задачи проекта

- Разработать и выполнить проект по технологии изготовления одежды на государственную итоговую аттестацию;
- Оценить свои возможности в проектной деятельности;
- По проекту изготовить швейное изделие;
- Оценить проделанную работу;
- Защитить проект.



Выявление основных параметров

- Платье должно быть нарядным, красивым, моде;
- Платье должно быть несложное в изготовлении, но соответствовать программе за 10-11 классы;
- Платье должно иметь низкую себестоимость и быть высокого качества.

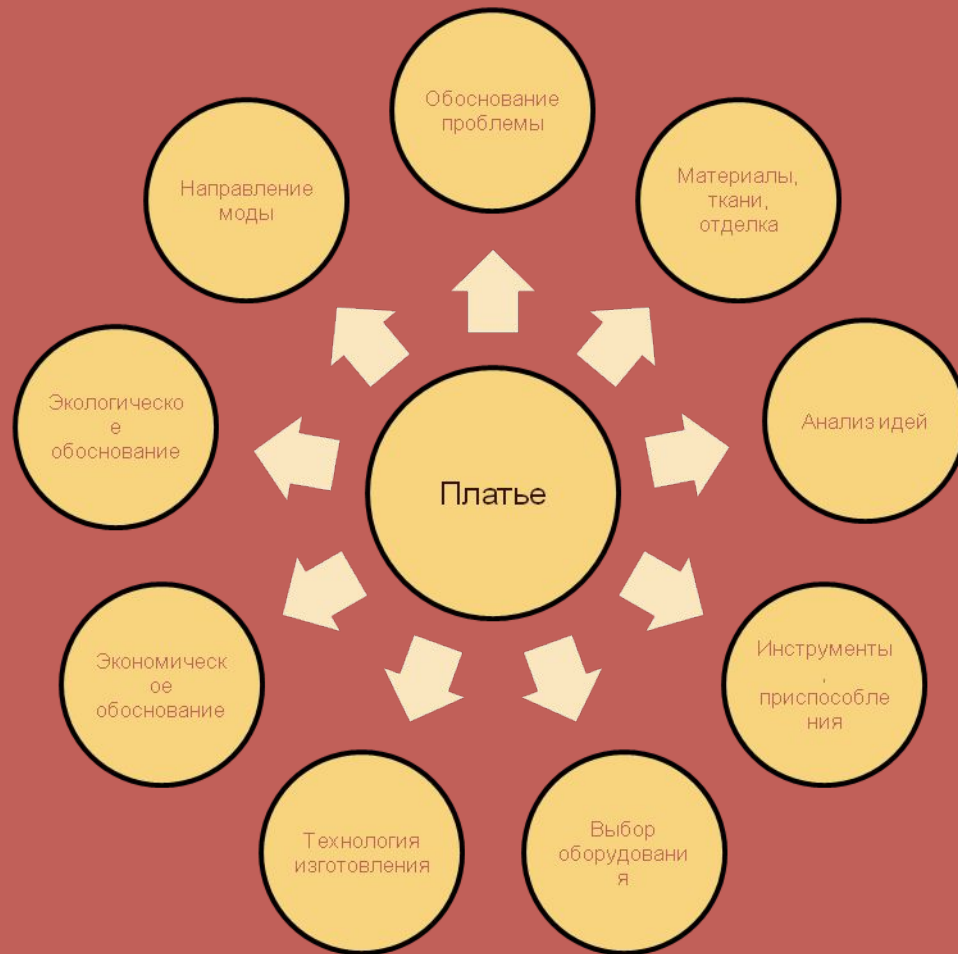


Этапы выполнения проекта

- Организационно-подготовительный этап
- Конструкторский этап
- Технологический этап
- Заключительный этап



Звездочка обдумывания



Обоснование выбранной темы

Для современной моды индивидуальный образ является главным при выборе формы и фасона изделия. И чтобы новый наряд был модным, хорошо сидел на фигуре и не был очень дорогим, лучше всего сшить его самостоятельно.



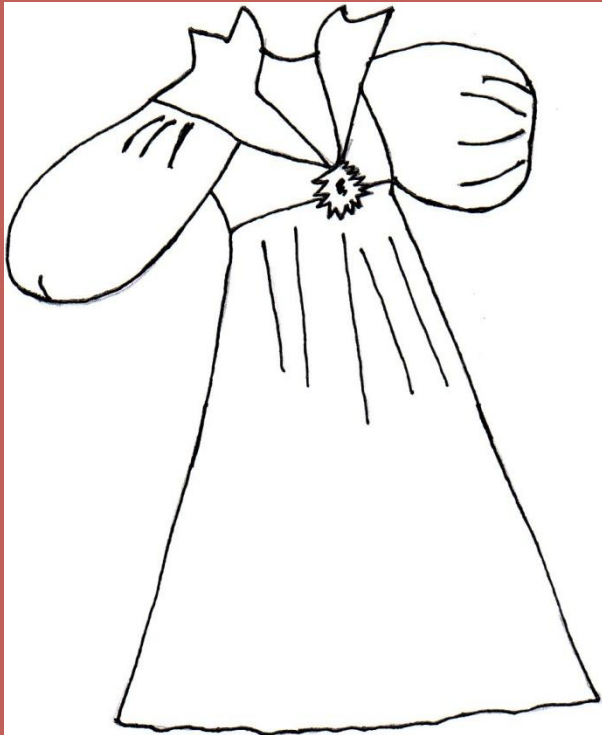
Историческая справка

- Каждой эпохе, каждому историческому периоду были присущи свои форма и покрой, отделка и материал, цвет и рисунок ткани.
- Основой греческого костюма является просто кусок ткани. Его украшали орнаментом, драпировали, подпоясывали.
- Постепенно на смену драпированной одежде пришла кроеная. В ней появились рукава, выделились перед и спинка.
- По мере развития общества одежда превращалась из простого средства защиты в средство выражения социального и семейного положения ее обладателя.
- Мода не стоит на месте, а совершенствуется, ищет новые пути. В наше время мода – не повелительница, которая требует безоговорочного подчинения, а просто информация о новых веяниях и своего рода проверка вкуса, уровня духовности и умения идти в ногу со временем.



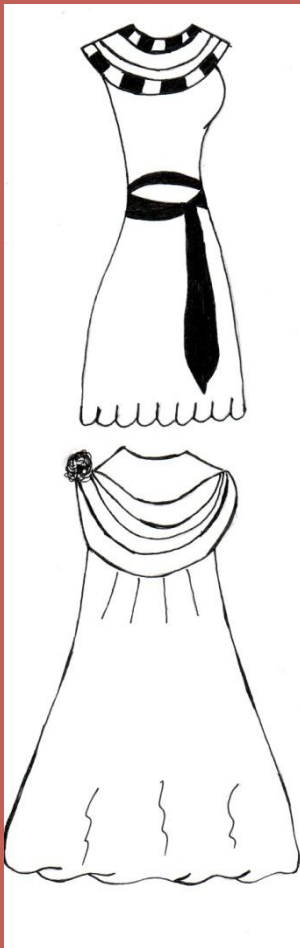
Анализ идей, выбор оптимального варианта

Вариант № 1



Нарядное платье подходит для торжественного случая. У этой модели завышена талия, что сближает ее с модой 2008 г. Но, на мой взгляд, платье такого должно быть длинным, а длинное платье меня не устраивает, т.к. нарядное платье должно быть не только красивым, но еще и практичным, чтобы его можно было надеть не только вечером, но и днем на какой-либо праздник





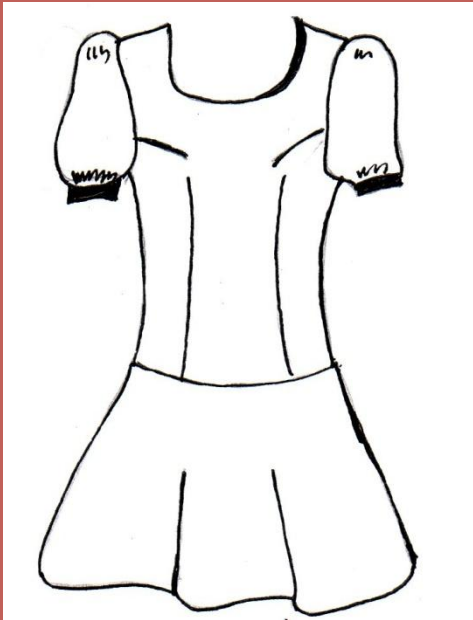
Вариант № 2

Модель выглядит элегантно и нарядно. Это платье прилегающего силуэта, без рукавов, но с необычной отделкой горловины. Но мне кажется, что подобная отделка сильно напоминает фасоны платьев, которые существовали в древние времена.

Вариант № 3

Это платье свободного покроя. Необычный элемент этого платья – брошь с шарфом. Плюс этого платья заключается в том, что все свободное и воздушное, шарфик тоже легкий и платье приятно к телу. Но платье свободного покроя не очень подходит для моей фигуры.



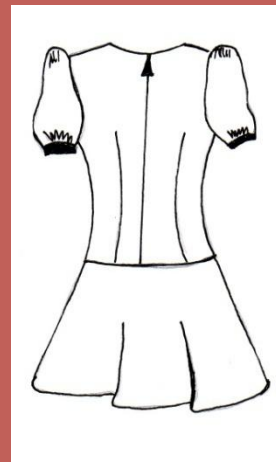
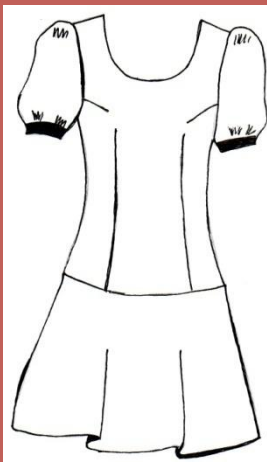


Вариант № 4

Эта модель мне нравится больше всего. Во-первых, рукав фонарик и пышная юбка красиво сочетаются. Полукруглая горловина нравится мне больше, чем V-образная или овальная. В этом платье нет ничего лишнего и оно хорошо подойдет и для повседневной носки, и для праздников.



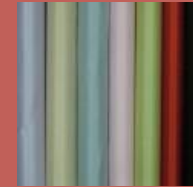
Эскиз изделия, описание внешнего вида



- Нарядное платье, отрезное по линии бедер. Ткань – шифон. Лиф приталенного силуэта, в среднем шве спинки застежка «молния» длиной 50 см. Лиф и юбка платья дублируются подкладкой из непрозрачной ткани. Покрой лифа подкладки аналогичен крою верха, а подъюбка прямого силуэта. Полочка цельнокроеная, нагрудные вытачки выходят из проймы, приталенный силуэт достигается за счет талевых вытачек. Вырез горловины полукруглой формы. Спинка со средним швом. Юбка покроя «солнце». Рукава втачные, фонарик, низ рукавов обработан притачной манжетой. Низ изделия обработан швом вподгибку с закрытым срезом.



Выбор ткани, сопутствующих материалов



- Для изготовления платья я выбрала шифон розового цвета. Волокнистый состав ткани: шелковая нить – 30%, эластан – 30%, нейлон – 40%
- Для чехла я выбрала непрозрачную ткань в тон самого платья с аналогичным волокнистым составом, чтобы в процессе ухода за изделием не испортилось
- Потайная застежка «молния» розового цвета длиной 50 см
- Косая бейка розового цвета
- Нитки ЛЛ № 50 розового цвета



Выбор оборудования, приспособлений

- Швейная машина 2-М класса ПМЗ;
- Швейная машина «Чайка-142 М» (для выполнения обметочных работ зигзагообразной сточкой);
- Гладильная доска, электроутюг (для ВТО);
- Ручная игла, наперсток (для сметочных работ);
- Сантиметровая лента, линейка закройщика, бумага для выкроек, портновский мел



Экономическое обоснование

Предварительный подсчет себестоимости

Наименование материала	Цена за 1 м, 1 шт	Расход	Всего
Шифон	250 руб.	2 м	500 руб.
Ткань для подкладки	50 руб.	1 м	50 руб.
Застежка «молния»	5 руб.	1 шт.	5 руб.
Косая бейка	16 руб.	2 м	32 руб.
Нитки	12 руб.	1 шт.	12 руб.
Итого:			599 руб.



Экологическое обоснование

- Для предотвращения загрязнения окружающей среды ткань, оставшуюся после пошива, нельзя выбрасывать. Ее можно использовать для пошива кукольного платья, изготовления игольницы, лоскутного шитья и др.
- Волокнистый состав ткани (химические волокна) неблагоприятно влияют на здоровье человека, но так как платье будет использоваться по торжественным случаям, оно не нанесет никакого вреда.



Основные измерения фигуры и выбор прибавок

- Мерки:

Сш = 16,5 см

СгI = 44 см

СгII = 48 см

СгIII = 45,5 см

Сб = 48 см

Шг = 15 см

Вг = 25 см

Дпт = 44 см

Цг = 9,5 см

Шс = 17,5 см

Впрз = 22 см

Дст = 41 см

Впк = 41 см

Шп = 12 см

Ди = 88 см

Оп = 27 см

Др = 17 см

- Прибавки:

Пг = 6 см

Пт = 3 см

Пб = 1,5 см

Пшс = 1 см

Пшп = 0,3 см

Пдтс = 0,5 см

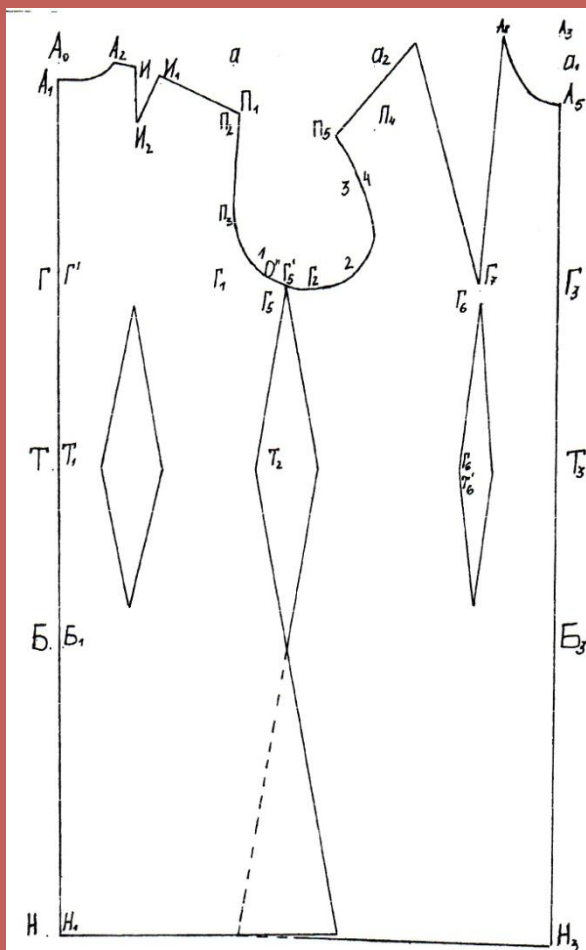
Пспр = 1,2 см

Пшгор = 1 см

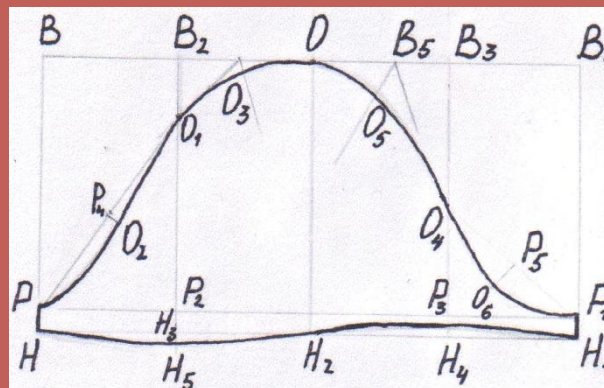
Поп = 5 см



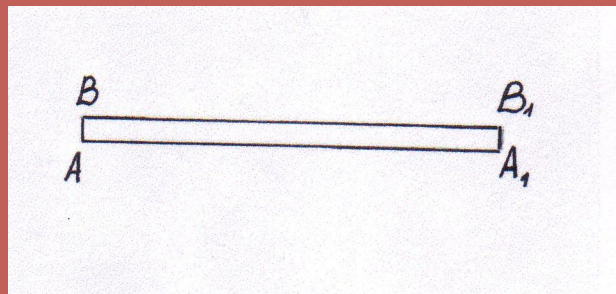
Чертеж конструкции изделия



Чертеж основы плечевого изделия

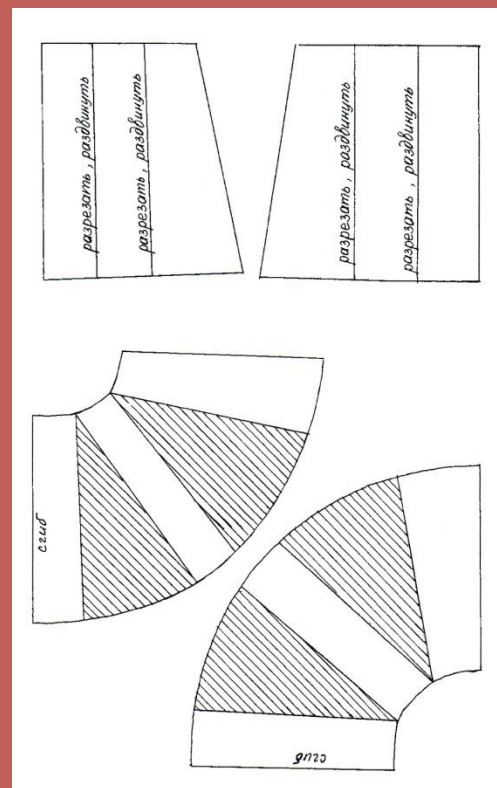
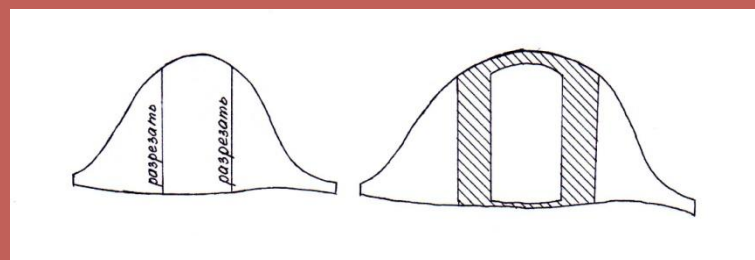
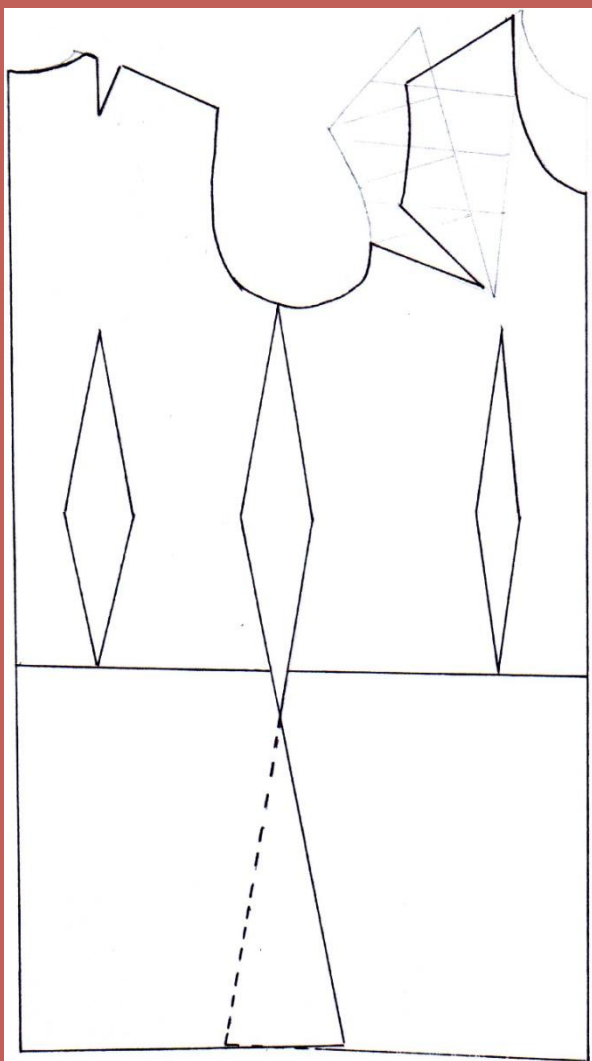


Чертеж рукава

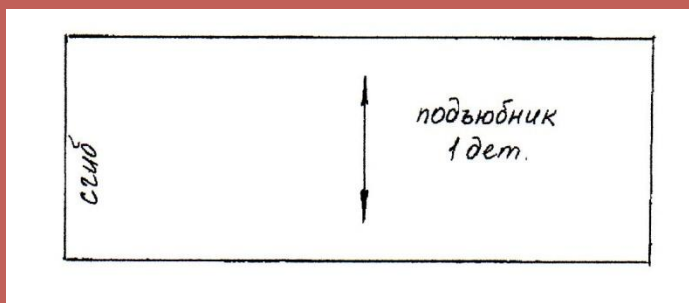
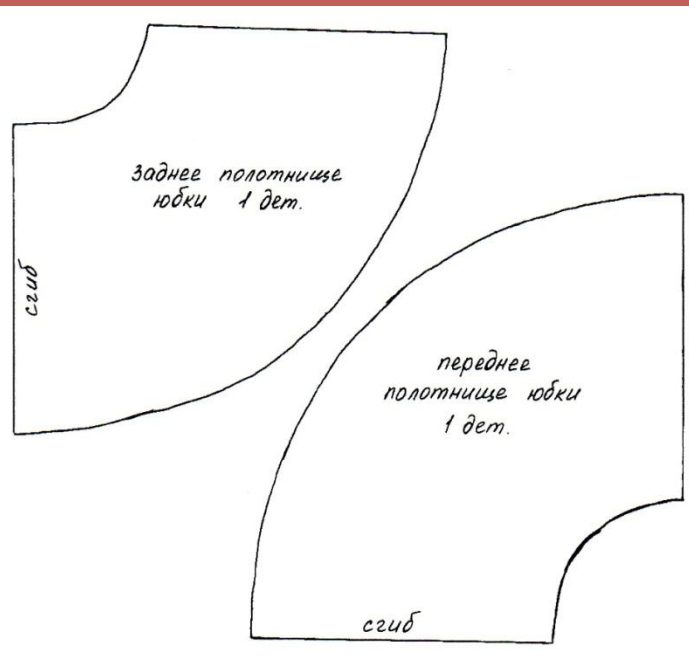
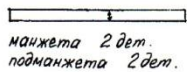
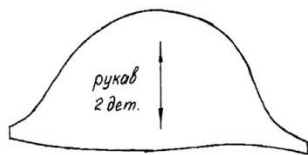
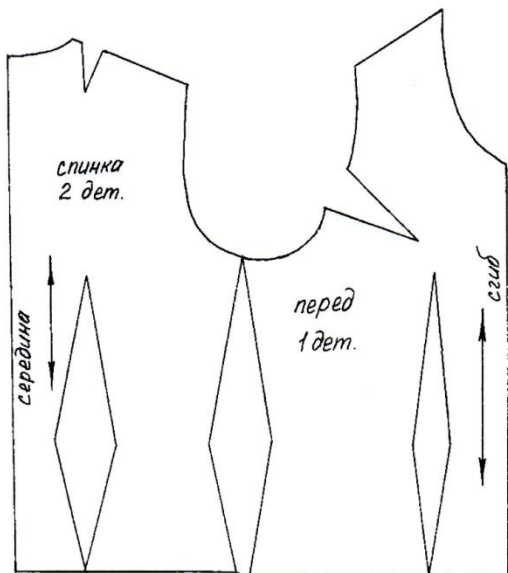


Чертеж манжеты

Моделирование изделия



Детали кроя



Величины припусков на швы по срезам деталей платья

Название детали, среза	Величина припуска на швы, см
По линии горловины	0,7-1,0
По плечевому срезу	1.5-2,0
По боковому срезу лифа, юбки	2,0-3,0
По линии проймы	1,0-1,5
По низу изделия (юбки)	2.0-3,0
По окату рукава	1,0
По внутренним срезам рукава	1,5-2,0
По низу рукава	0,7-1,0
По манжете	0,7-1,0
По низу лифа	1,0
По среднему срезу спинки	1,0



Технологическая последовательность обработки изделия

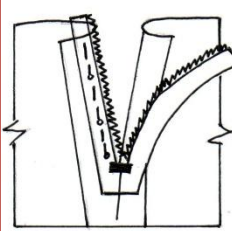
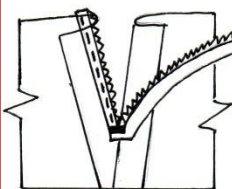
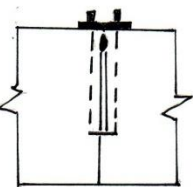
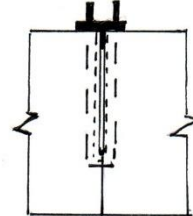
1. Раскрой
2. Подготовка деталей кроя к обработке
3. Подготовка изделия к первой примерке
4. Проведение первой примерки
5. Обработка изделия после примерки:
 - Обработка вытачек
 - Обработка боковых и плечевых швов
 - Сметывание лифа с подкладкой по срезам горловины, пройм, низа
 - Обработка застежки «молния» в среднем шве спинки
 - Обработка юбок
 - Сметывание юбки с подъюбником по верхнему срезу
 - Соединение лифа с юбкой
 - Обработка рукава
 - Вметывание рукава
6. Проведение второй примерки
7. Обработка выреза горловины
8. Втачивание рукавов
9. Обработка низа изделия
10. ВТО, выполнение отделочных работ



Технологическая карта на последовательность обработки узла изделия (втачивание застёжки «МОЛНИИ»)

№№	Содержание неделимой операции	Вид работ	Описание трудового приема	Рисунок	Оборудование
1.	Отогнуть нестачанный срез спинки платья на изнаночную сторону	Р			
2.	Заметать нестачанный срез среднего шва спинки на изнаночную сторону	Р			Игла, наперсток
3.	Приутюжить заметанный срез среднего шва спинки платья	У			Утюг, проутюжильник
4.	Раскрыть застёжку «молнию»	Р			



5.	Наложить одну сторону застежки-молнии лицевой стороной на изнаночную сторону спинки и приколоть	Р	Края звеньев застежки-молнии совмещать с подогнутым краем среднего среза		Булавки
6.	Приметать одну сторону застежки-молнии	Р			Игла, наперсток
7.	Закрывать молнию и приметать ее вторую сторону	Р	Сгибы ткани, сходясь, должны целиком закрывать звенья молнии		Игла, наперсток
8.	Настрочить застежку-молнию	М	Проложить машинную строчку на 0,1...0,2 см от звеньев молнии. Строчка в конце застежки должна проходить \perp среднему шву		Швейная машина, лапка для втачивания застежки-молнии
9.	Удалить нитки приметывания застежки-молнии	Р			Ножницы, колышек
10.	Приутюжить	У		Утюг, проутюжильник	



Полная себестоимость изделия

Производственные затраты	Стоимость, руб.
Материальные затраты:	
• Расход материалов	599
• Расход электроэнергии	0,489
• Расходы на оплату труда	140
Итого:	739, 489



Рекомендации по уходу за изделием

Название материала	Волокнистый состав	Рекомендации по уходу
Шифон	Нейлон	    
Подкладка	Нейлон	    



Самооценка выполненной работы

- Выбранная модель платья соответствует направлению моды.
- Построение чертежа производилось с учетом требований ГОСТа
- Изделие сшито с учетом свойств материалов, технических условий, правильности выполнения трудовых операций. В процессе пошива платья соблюдалась технологическая последовательность обработки изделия. Раскрой производился с учетом экономии материала.
- С поставленной задачей я справилась, изготовленное изделие соответствует эскизу.
- Качество работы хорошее, соответствует умениям и навыкам, приобретенным на уроках швейного дела.
- Я удовлетворена результатами своего труда.



Список используемой литературы

- Н. В. Ерзенкова «Искусство красиво одеваться (или мода на все времена)», Рига, 1992
- Л. П. Барылкина, С. Е. Соколова «Технология», Москва, 2006
- Иллюстрированная энциклопедия моды, Артия, Прага, 1996
- А. Т. Труханова «Справочник молодого швейника», Москва: Высшая школа, 1993
- Е. В. Мешкова «Конструирование одежды», учебное пособие, Москва, издательство Оникс, 2006

