



*Ну оооччень приятно!!!*

**\* Семинар: «Психологическая  
безопасность субъектов  
образовательной среды»**

Подготовили: педагог-психолог – Вязьмина О.В.

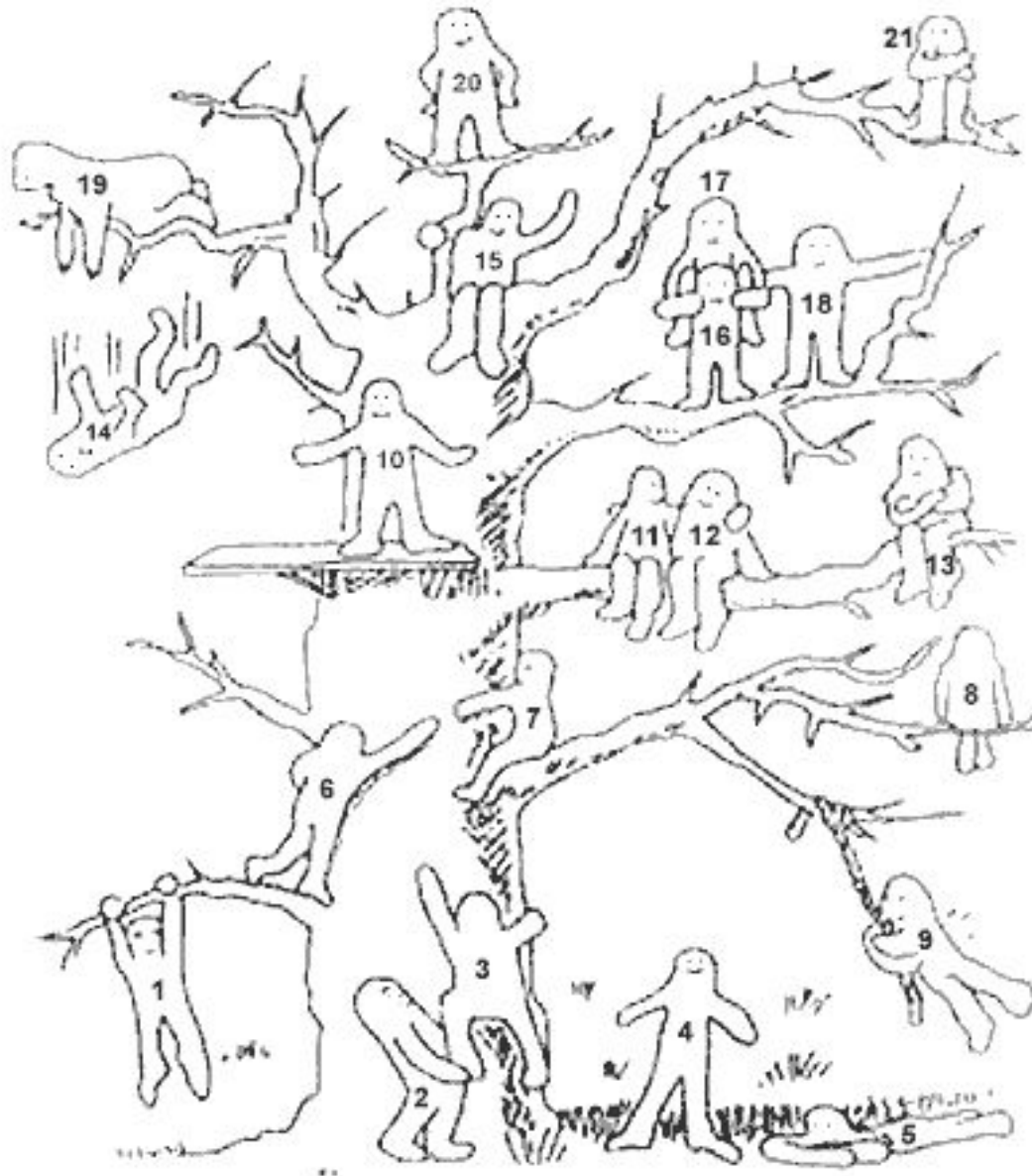
социальный педагог – Туманова Ю.С.

5 мая 2011г.

# \* Терминология:

- \* Образовательная среда — это система влияний и условий формирования личности, а также возможностей для ее развития, содержащихся в социальном и пространственно-предметном окружении. (В.А. Ясвин)
- \* Психологическая безопасность — состояние среды, создающее защищенность или свободное от проявлений психологического насилия во взаимодействии, способствующее удовлетворению потребностей в личностно-доверительном общении, создающее референтную значимость/причастность к среде и обеспечивающее психическое здоровье включенных в нее участников.

# \* Методика «Дерево»





# \* Типология образовательной среды:

## \* по стилю взаимодействия внутри среды:

- Конкурентная — кооперативная,
- Гуманитарная — технократическая и т. д.

## \* по характеру отношения к социальному опыту и его передаче:

- Традиционная — инновационная,
- Национально – универсальная и т. д.

## \* по степени творческой активности:

- Творческая,
- Регламентированная.

## \* по характеру взаимодействия с внешней средой:

- Открытая,



# \* Типы образовательной среды на практике реализуются через ее **структуру**

В качестве структурных единиц выделяются основные взаимосвязанные параметры:

\* «физическое окружение»;

\* «человеческий фактор»;

\* программа обучения.



- \* **Характеристики, уменьшающие способность образовательной среды быть безопасной**
- \* **Переполненные классы**, где бывает трудно сохранить нацеленность на обучение и учитель не успевает уделить внимание максимальному количеству обучающихся;
- \* **Недостаток заботы педагогов** при наличии жесткой дисциплины; неприятие других культур;
- \* **Отчуждение и предвзятое отношение** к обучающемуся со стороны сверстников и/или преподавателей;
- \* **Напряженность в межличностных отношениях и несоответствие требованиям.**

# Основные понятия области изучения психологической безопасности в образовательной среде

- «риск»;
- «опасность»;
- «угроза».





# Факторами **риска** в образовательной среде могут быть:

- \* Недостаточное обеспечение преподавательскими кадрами, материально-технической базы;
- \* Низкая активность обучающихся и педагогов;
- \* Несформированность социальных и практических навыков, умений и опыта;
- \* Уровень воспитания и культуры;
- \* Личностно-психологические характеристики участников учебно-воспитательного процесса, несформированность представлений и профилактики психического и физического здоровья.

# Психологическая **опасность** в образовательной среде:

Неудовлетворение важной базовой потребности в личносно-доверительном общении, и как следствие — склонность к деструктивному поведению, негативное отношение к образовательным учреждениям и нарушения психического и физического здоровья.



# Угроза в образовательной среде:

Понятие «угроза» в отечественных энциклопедиях определяется как вид психологического насилия над человеком и намерение нанести физический, материальный или иной вред.

Самая большая вероятность стать жертвой насилия приходится на **возраст 12-24 года**, поэтому важно предупреждать насилие в среде детей и молодежи.



# \* Психологическое насилие

Психологическое насилие является исходной формой любого вида насилия, труднее всего формализуется и не имеет четких границ.

На наше восприятие психологического насилия в межличностных отношениях влияют **представления** о нем — для одних людей неуважение, игнорирование, оскорбления и т. п. могут являться насилием, а для других нет.

# Наиболее важными условиями образовательной среды, создающими и обеспечивающими психологическую безопасность, являются:

- \* **Доброжелательные взаимоотношения** (включают в себя доверие друг к другу, внимание и уважение, психологическую поддержку, заботу о безопасности каждого члена коллектива и др.);
- \* **Дисциплина:**
  - Если учебное заведение придерживается строгой дисциплины, оно начинает рассматриваться учащимися как тюрьма, а педагоги как охрана и начальники. Учащиеся начинают себя вести подобно заключенным, и насилие является для них способом самовыражения и привлечения внимания;
  - Дисциплина преподавателями и администрацией часто приравнивается к наказанию. Однако дисциплина состоит из профилактических и превентивных мер и направлена на организацию поведения учащихся, а не только на управление и наказание.



## Основные критерии, готовность педагогов к взаимодействию с детьми:

- \* **Устойчивая позиция педагога**, проявляющаяся в активности, адекватности действий и отношений, внутреннюю согласованность и отсутствие внешних и внутриличностных конфликтов.
- \* **Гуманистическое отношение к детской личности**, проявляющееся в ориентации педагога не на абстрактный идеал, а на потребности и внутренних возможностях каждого ребенка, искренний интерес и любовь к детям.

# Одна из функций лично-ориентированного педагогического взаимодействия:

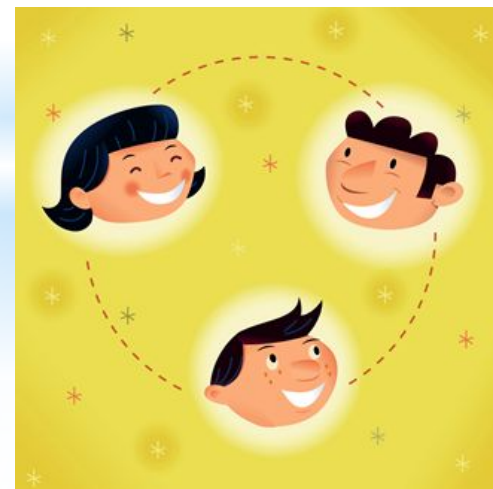
## Толерантно-адаптивная функция:

т. е. развитие у педагога и ученика принимать индивидуальность “другого”, входить в иные группы и взаимодействовать в них на позитивных основаниях в ситуации неопределенности способствует формированию психологической безопасности образовательной среды.



# \* Диагностика «Психологической безопасности образовательной среды»

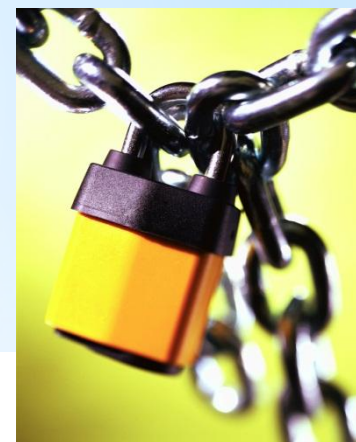
- Блок 1: психологическая защищенность.
- Блок 2: психологическая комфортность.
- Блок 3: психологическая удовлетворенность образовательной средой.



# \* Диагностика «Психологической безопасности образовательной среды»

\* По шкале защищенности выделены уровни степени выраженности отношения педагогов:

- 0 – 3 балла: низкий уровень;
- 4 – 8 баллов: средний уровень;
- 9 – 12 баллов: высокий уровень.

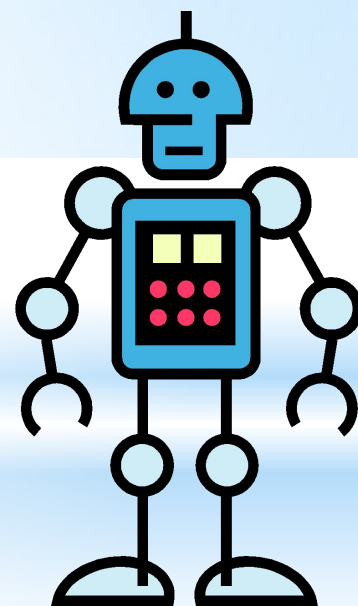
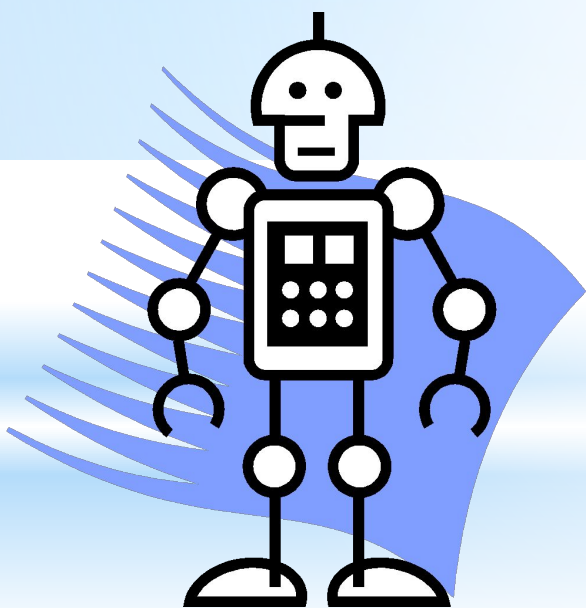


\* Уровни степени выраженности отношения:

- 0 – 7 балла: низкий уровень;
- 8 – 16 баллов: средний уровень;
- 17 – 24 баллов: высокий уровень.



\* Практическое упражнение  
«Роботы»





# \* Практическое упражнение «Арт-терапия»



Человек страдает не столько от того  
что происходит, сколько от того,  
как он оценивает происходящее

М. Монтень