

Красная книга Тульской области

Животные



*Подготовила
воспитатель
МКДОУ
«Шварцевский д/с»
Кирова Надежда
Николаевна*



Красная книга Тульской области:

Это официальное издание. В ней представлен список редких и находящихся под угрозой исчезновения животных Тульской области, которые включают 82 вида позвоночных; 13 видов млекопитающих, 56 видов птиц, 4 вида рептилий, 3 вида амфибий, 4 вида рыб, 2 вида круглоротых.

Горностай

Небольшой зверек с длинным телом на коротких ногах, длинной шеей и треугольной головой с небольшими округлыми ушами. Окрас меха покровительственный: зимой чисто белый, летом двухцветный – верх тела буровато-рыжий, низ желтовато-белый. Активен горностай преимущественно в сумеречно-ночные часы, иногда встречается и днём.



Лесная

мышовка.

Мелкий длиннохвостый зверек, похожий на мышь с круглыми ушами.

Ок-

раска тела сверху и с боков желтовато-

или рыжевато-коричневая с примесью

черных волос; брюшко сероватое. По

спине вдоль хребта проходит темная

полоска Несмотря на внешнее сход-

ство с мышью мышовки



Орлан- белохвост.

Самки орлана – белохвоста значительно больше по размеру и весят больше, чем самцы. В полете птица держит свои широкие крылья горизонтально. Оперение взрослой птицы бурого цвета, голова и шея с желтоватым осветлением, хвост белый. Клюв по сравнению с другими



хищными птицами, довольно

Европейская норка

Хищный зверек, у него удлинённое гибкое тело, характеризуется плавающей перепонкой между пальцами ног, водится по берегам рек, питается рыбкой, лягушками, раками. Во время охоты норка движется с бешеной скоростью, её сердце совершает 300 ударов в минуту. Под

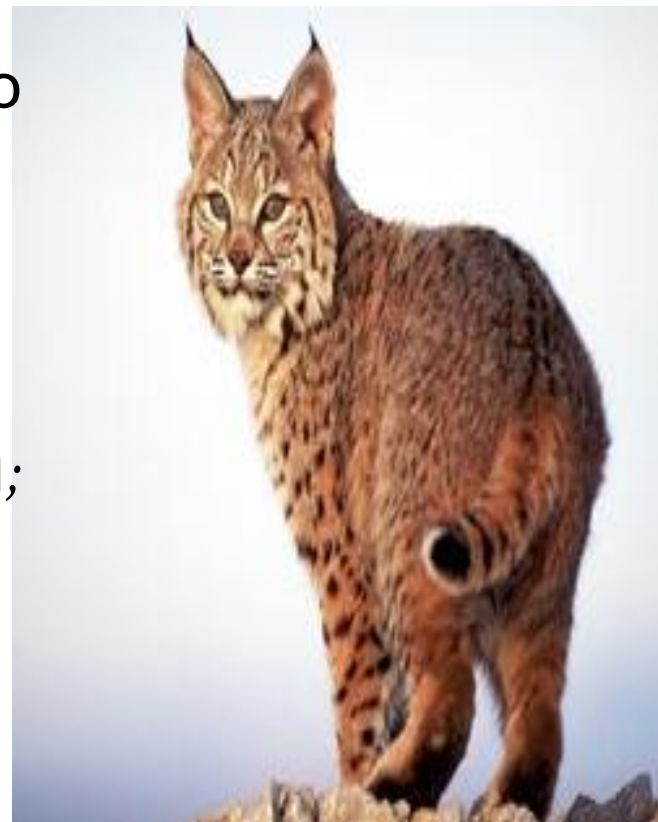


Рысь.

Типичная кошка, но величиной с крупную собаку. Это хищник довольно крупных размеров, с гибким телом и коротким хвостом.

Цвет шерсти сверху рыжевато-серый, перемешанный с беловатым; на голове, шее, спине и боках мех густо усеян пятнами.

Пятнистость шерсти делает рысь незаметной днем. Эта кошка очень вынослива, она движется лишь шагом или



Сокол сапсан

Сапсан – хищная птица. Размером с серую ворону, выделяется тёмным, аспидно-серым оперением спины, пестрым серым брюхом и чёрной верхней частью головы, а также чёрными «усами». Это самая быстрая птица, и вообще живое существо в мире. В связи с малочисленностью он охраня-



Кулик-сорока.

Крупный кулик с длинным оранжевым клювом и чёрно-белым контрастным оперением. Гнездится на песчаных и галечных пляжах морей и крупных внутренних водоёмов. Питается различными беспозвоночными-ракообразными, моллюсками и насекомыми. Пегой окраской оперения



Сокол – балобан.

Балобан - вид хищных птиц семейства соколиных. Редкий гнездящийся, кочующий, в некоторые годы частично осёдлый вид. численность балобана всюду низкая.

Основа питания балобана – мелкие млекопитающие: суслики, в южных районах крупные ящерицы. Ловит птиц на земле и в воздухе – пустынных куропаток, голубей, рябчиков.



Сурок обыкновенный (байбак)

Тело у байбака толстое, на коротких, сильных лапах, вооружённых крупными когтями. Голова большая, уплощённая, шея короткая. Живут байбаки большими многолетними колониями, устраивая для жилья норы. Бывают норы летние и зимние.



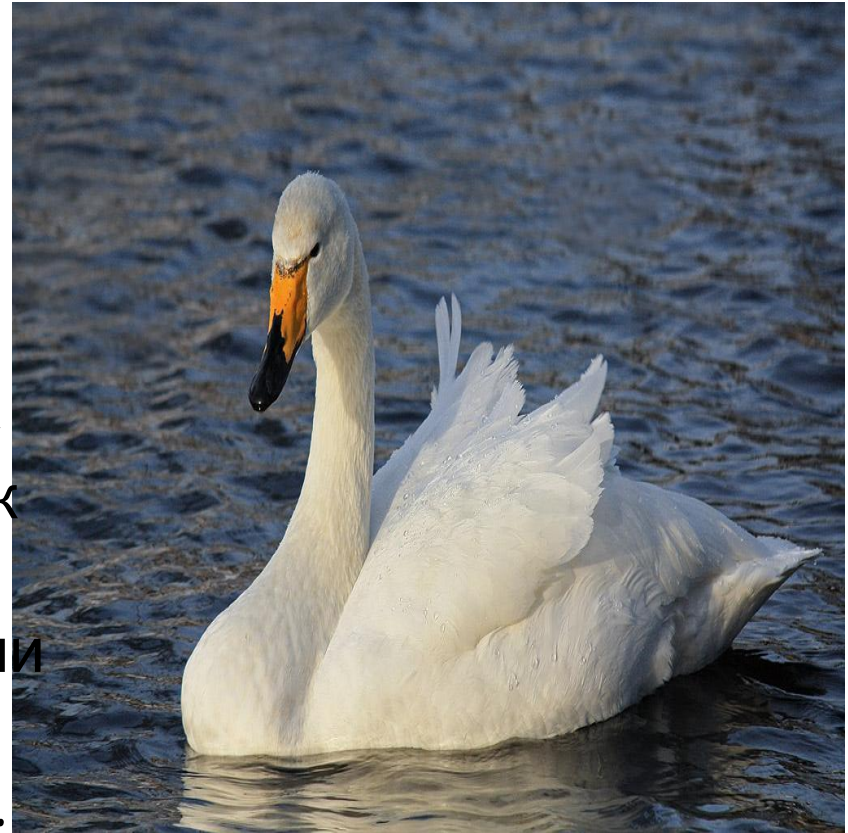
Филин

Одна из крупных сов мира. Для филина характерны глубокие и размеренные взмахи широких крыльев. Филин не- торопливо летает над землей, высмат- ривая добычу. При необходимости фи- лин способен летать со скоростью достаточной для того, чтобы легко



Лебедь – кликун.

Лебедь кликун получил своё название за громкий, трубный крик, особенно часто подаваемый в полете. Плавая, шею держит вертикально к телу. Обычно лебедь – кликун, как и все лебеди плавают неторопливо и величественно, но если его преследовать, то с трудом можно догнать даже на лодке. Взлетая с воды долго разбегается, молотит лапами по воде, постепенно набирает скорость



Чёрный аист

Образ жизни черного аиста изучен слабо.

Эта скрытная птица предпочитает селиться в глухих старых лесах, на равнинах и предгорьях, возле водоемов – лесных озёр, рек, болот. В полёте как и другие аисты, часто парит, распластав крылья. Записан в красную книгу.



Бурый медведь.

Крупное всеядное животное. Медведь может подниматься на задние лапы и ходить на них- тогда передние лапы служат ему как руки. Короткие и толстые медвежьи лапы очень сильные. При помощи передних лап и крепких когтей мишка легко взлезает на высокие и крупные скалы. Бурая шерсть помогает ему оставаться малозаметным



Выхухоль

обыкновенная.

Форма тела выхухоли хорошо приспособлена для передвижения в воде. На задних лапах зверька между пальцами есть плавательные перепонки и сильный, сдавленный с боков хвост, которым выхухоль действует как рулем.

Попав на сушу, зверек сразу становится беспомощным, и хотя передвигаться по ней может, но добровольно из воды никогда

не выходит. Выхухоль редкий вид

