

A background image of several pink tulips in various stages of bloom, with green leaves and stems. The text is overlaid on this image.

Презентация к уроку в седьмом классе.

Модуль урока:

«Вышивка: история и современность».

Тема урока:

«Вышивка крестом.

Методы и виды вышивки крестом.

Болгарский крест».

Подготовила: Зорина Галина Алексеевна

Учитель технологии, изо и черчения.

Гимназия №4, город Озёры.

Цель урока.

- Продолжить знакомство с историей русской вышивки, основными методами вышивки крестом и разновидностью болгарского креста



ЗАДАЧИ УРОКА:

Образовательная:

- ❖ *Ознакомить с историей возникновения вышивки;*
- ❖ *Ознакомить с методами и видами вышивки крестом;*
- ❖ *Научить технике выполнения счётных швов.*

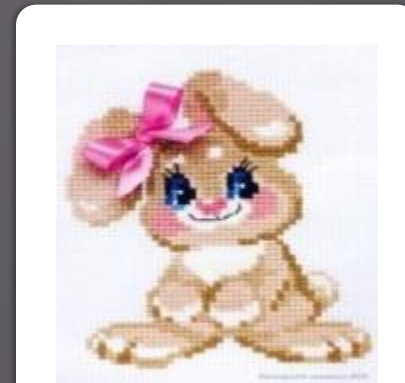
Развивающая:

- ❖ *продолжить развивать творческое мышление, внимательность и аккуратность в работе,*
- ❖ *развивать воображение и эстетический вкус.*

Воспитательная:

- ❖ *Воспитывать умение работать в коллективе быстро, аккуратно, учитывая мнение учителя и одноклассниц.*

Воспитывать любовь к одному из древнейших видов искусств – вышивке;



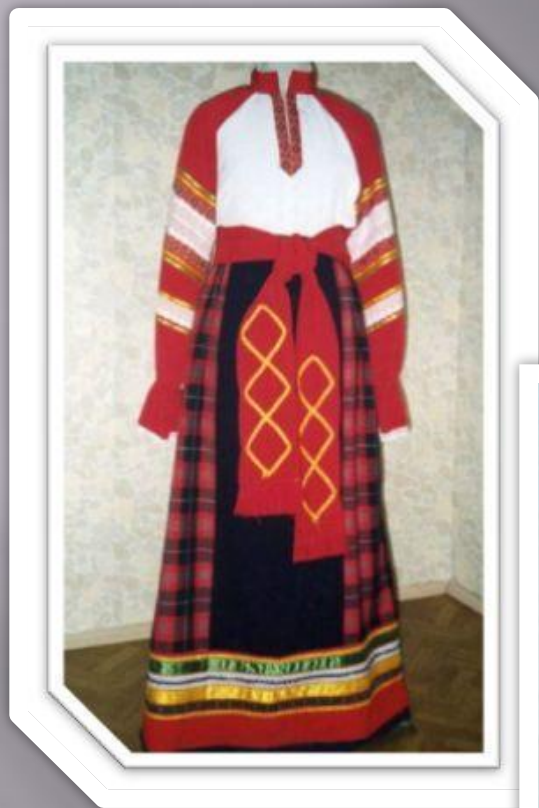
*ВЫШИВАНИЕ НЕ ТОЛЬКО ПРИНОСИТ
ОГРОМНОЕ УДОВОЛЬСТВИЕ,
НО И ДАЕТ ВОЗМОЖНОСТЬ УКРАСИТЬ
ДОМ И ПОДАРИТЬ РАДОСТЬ БЛИЗКИМ.*



ИСТОРИЯ ПОЯВЛЕНИЯ ВЫШИВКИ

- ❖ Это искусство относится к эпохе первобытной культуры. Вышивка тесно связана с появлением первого стежка.
- ❖ Материалом для вышивки в разные далёкие времена служили жилы животных, и нити льна, конопли, хлопка, шерсти, шёлка, также применялся и натуральный волос.
- ❖ В нашей стране вышивка имеет древнюю историю. Ею украшали одежду, обувь, конскую сбрую, жилище.
- ❖ Вышивка условно подразделялась на **городскую** и **крестьянскую**.
- ❖ Городская вышивка испытывала на себе влияние западной моды и не имела прочных традиций.
- ❖ Народная была неразрывно связана со старинными обычаями и обрядами русского крестьянства.

РУССКИЙ НАРОДНЫЙ КОСТЮМ



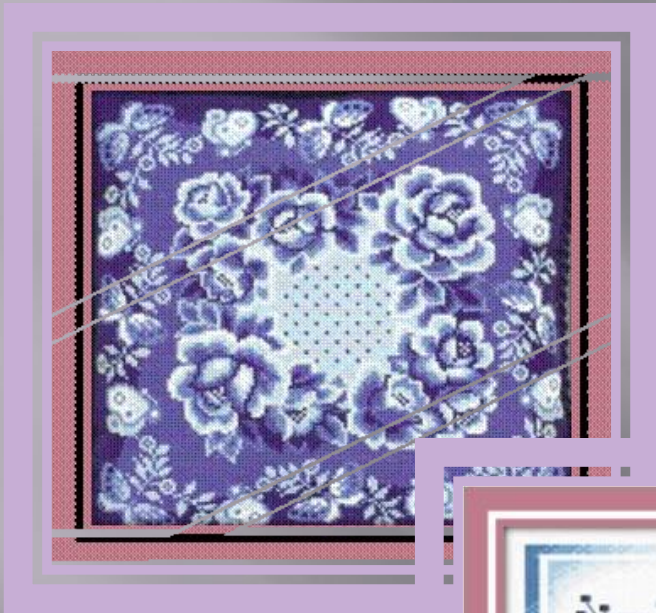
РУССКАЯ ВЫШИВКА .

- Искусство вышивания имеет многовековую историю. В далёкие времена, когда люди жили разобщено, каждый народ имел свои особенности в вышивке.
- Из поколения в поколение отрабатывались и улучшались узоры и цветовые решения, создавались образцы вышивки с характерными национальными чертами.
- По характеру узоров и приёмов их выполнения - РУССКАЯ вышивка самая многообразная.
- **ВСПОМНИМ!** В 6 классе вы изучали две основные группы крестьянской вышивки **СЕВЕРНУЮ** и **СРЕДНЕРУССКУЮ**.
- К северной вышивке относятся работы Архангельской, Новгородской, Ивановской, Вологодской, Владимирской и Горьковский гипюр.
- К среднерусской вышивке относятся работы Рязанской, Тульской, Тамбовской, Воронежской и Орловской областей.
- **ОТЛИЧИЯ ВЫШИВКИ среднерусской полосы от северной полосы.**
- В узорах среднерусской полосы преобладали геометрические формы и орнаменты, они отличались необыкновенным разнообразием узоров и вариантов расцветок.
- Узоры вышивки северной полосы чаще всего выполнялись швами **РОСПИСЬ** и **НАБОР**.
В сюжетных композициях в основном преобладали художественные мотивы.
Сложные композиции передавались **СИЛУЭТНО, КОНТУРНО, В ОДНОМ ЦВЕТЕ**
и **ОДНИМ ПРИЁМОМ** .
-

ВЛАДИМИРСКАЯ ВЫШИВКА.



Гжельская вышивка



Хохломская вышивка.



ГОРЬКОВСКИЙ ГИПЮР.



СОВРЕМЕННОСТЬ ВЫШИВКИ

- *Современная вышивка может быть использована для украшения детской и женской одежды, а так же бытовых вещей: занавесок для окон, салфеток, наволочек на диванные подушки, ковриков и панно, полотенца, передников, сумок, сувениров и др.*
- ***ИТАК! ВЫШИВКА** – это искусство украшения ткани или трикотажа стежками, которые обогащают её поверхность и подчёркивают красоту.*
- *Мода на различные типы вышивки появляется и исчезает, но основные виды остаются неизменными. К ним относится вышивка крестом.*

ВЫШИВКА КРЕСТОМ

- ▣ *Один из древнейших видов рукоделия, которым увлечены множество женщин и мужчин по всему миру.*
- ▣ *И это не удивительно, ведь все что надо для вышивания — это терпение, терпение и еще раз терпение. Но стремление создавать прекрасные творения своими руками, было, есть и будет.*
- ▣ *Вышивка крестом - это техника украшения изделий различными стежками из ниток.*
- ▣ *Это способ вышивания рисунка на канве с помощью иглы и цветных нитей мулине.*
- ▣ *В этой вышивке используется техника в полный «крест» или «полукрест»*

СПОСОБЫ ВЫШИВАНИЯ



1. РУЧНОЙ



2. МАШИННЫЙ



3. КОМПЬЮТЕРНЫЙ



4. ПРОМЫШЛЕННЫЙ

ИНСТРУМЕНТЫ И МАТЕРИАЛЫ ДЛЯ ВЫШИВКИ КРЕСТОМ:

- ❖ Нитки для вышивания (мулине)
- ❖ Вышивальные иглы (гобеленовые)
- ❖ Пяльцы
- ❖ Рисунки, схемы
- ❖ Напёрсток
- ❖ Ножницы, сантиметр, лупа
- ❖ Канва



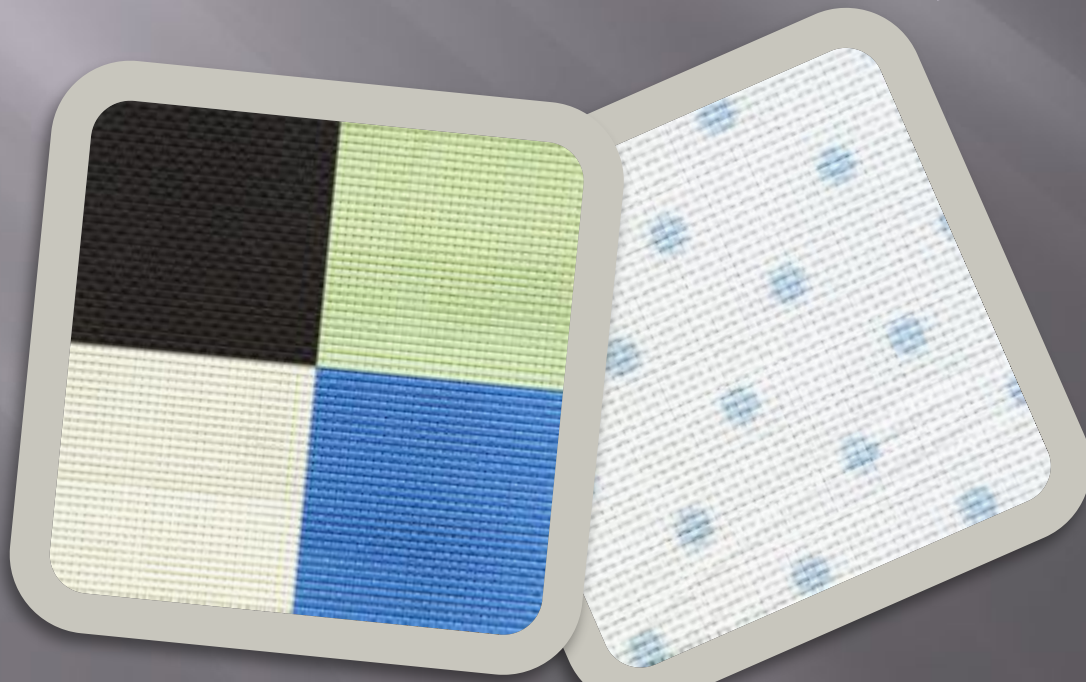
деревянные пяльцы с
металлическим винтом



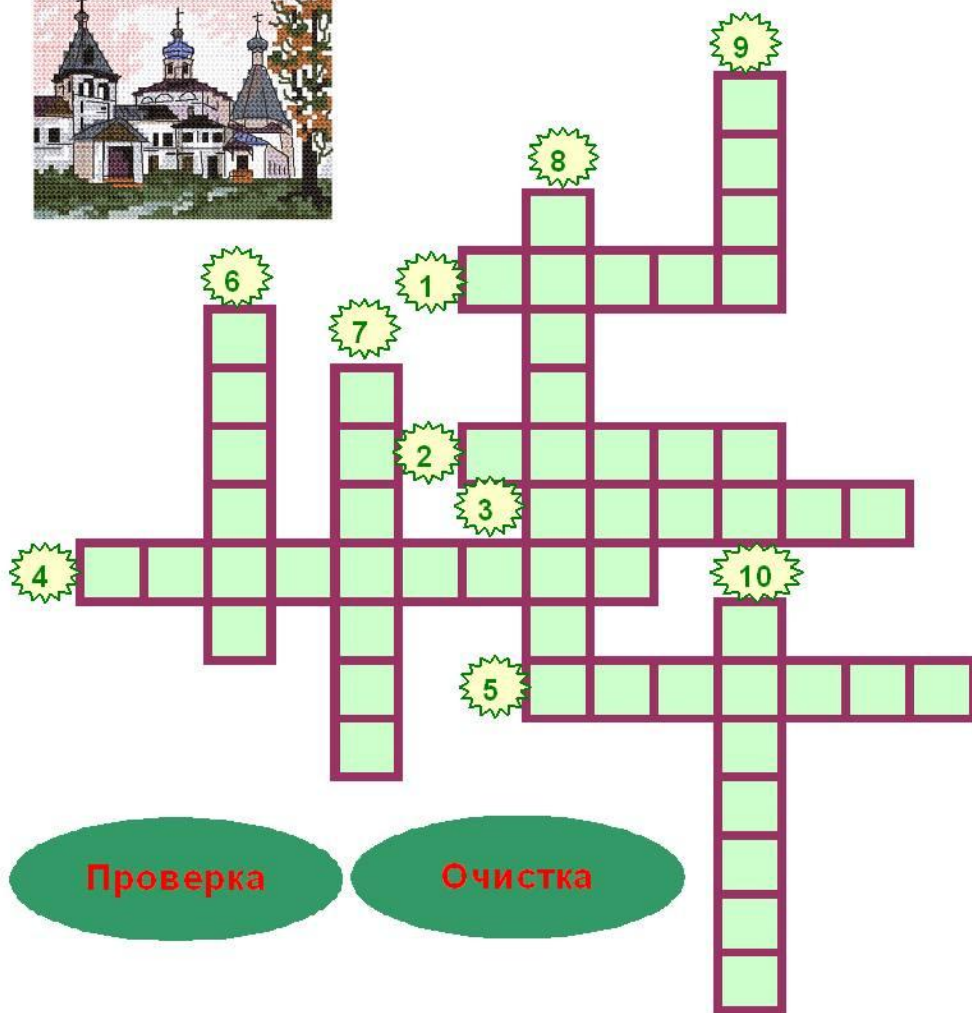
Канва

- ❖ В современном вышивании крестом основой вышивки является **канва**. Это специальным образом выработанное на фабрике полотно, размеченное в клетку таким образом, что каждая клеточка канвы является местом для нанесения креста нитками. Существует большое разнообразие материалов, из которых производят канву (**шёлк, лён, хлопок, смеси и даже пластик**), но главный ее показатель – **размерность канвы**.
- ❖ Сегодня в магазинах для рукоделия есть несколько видов канвы различных расцветок, но для начинающих лучше использовать канву фирмы «Aida». В основе которой лежит 100% хлопок.
- ❖ **Накладная канва** – это канва, предназначенная для вышивания на ткани, не имеющей равномерного переплетения.
- ❖ Так же для вышивания на ткани существует **водорастворимая канва**. После окончания вышивки ее достаточно опустить в теплую воду и она растворится.

- ❖ В некоторых вышивальных наборах производитель наносит на канву рисунок, который впоследствии заполняется вышитым крестом. Такую технику называют «печатный крест».
- ❖ Если на канве рисунок не обозначен, то это техника называется «счётным крестом» (вышивальщице приходится самой отсчитывать количество крестиков).



Кроссворд на тему "Вышивка крестом"



По горизонтали:

1. Ткань для вышивания.
2. Ручной шов.
3. Законченный процесс переплетения ниток на ткани.
4. Инструмент для снятия мерок с фигуры человека.
5. Готовая работа.

По вертикали:

6. Нитки для вышивания.
7. Вид рукоделия.
8. Инструмент предназначенный для предохранения пальца от укола.
9. Основной используемый инструмент.
10. Ряд повторяющихся стежков на ткани.

Проверка кроссворда



По горизонтали:

1. Ткань для вышивания.
2. Ручной шов.
3. Законченный процесс переплетения ниток на ткани.
4. Инструмент для снятия мерок с фигуры человека.
5. Готовая работа.

По вертикали:

6. Нитки для вышивания.
7. Вид рукоделия.
8. Инструмент предназначенный для предохранения пальца от укола.
9. Основной используемый инструмент.
10. Ряд повторяющихся стежков на ткани.