

**«Психологическое сопровождение  
введения федерального  
государственного образовательного  
стандарта начального общего  
образования в образовательных  
учреждениях»**

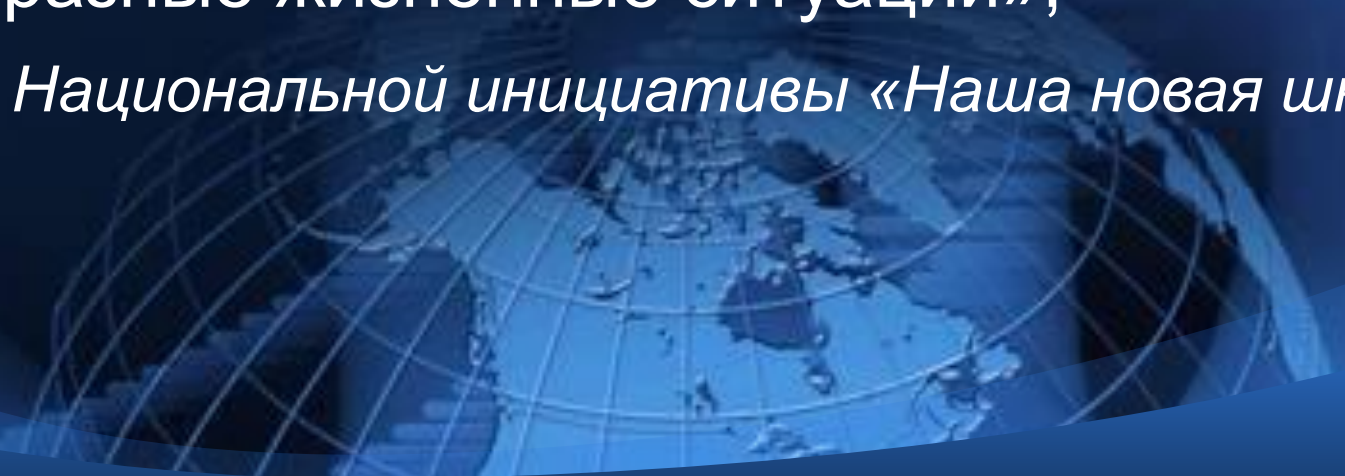
**Педагог-психолог МБОУ СОШ №8 Чернавцева Л.Г.**

# «Главные задачи современной школы:

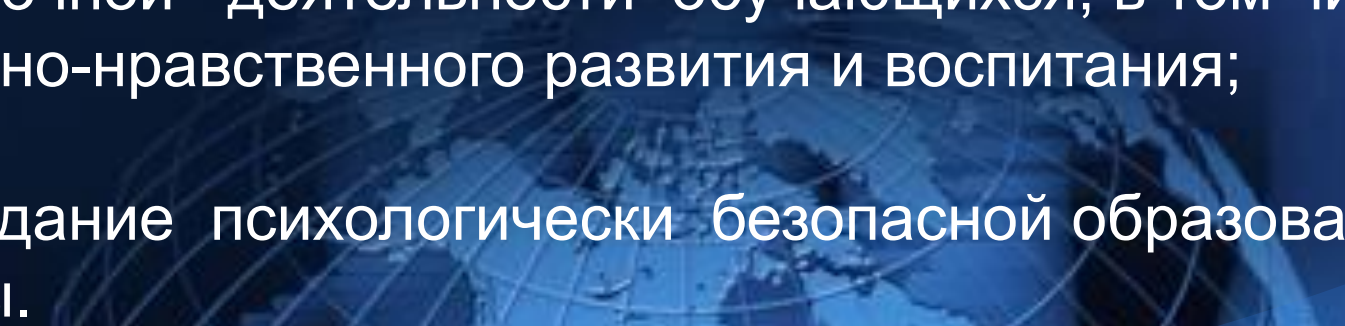
- раскрытие способностей каждого ученика,
- воспитание личности, готовой к жизни в высокотехнологичном, конкурентном мире.

Обучение должно быть построено так, чтобы выпускники могли самостоятельно ставить и достигать серьёзных целей, умело реагировать на разные жизненные ситуации»;


*- из Национальной инициативы «Наша новая школа».*



# *Задачи педагога-психолога:*

- Обеспечение преемственности в психологическом сопровождении формирования детей дошкольного и младшего школьного возраста;
  - Умение осуществлять мониторинг развития индивидуально-личностных характеристик ребенка;
  - Организация психологического сопровождения внеурочной деятельности обучающихся, в том числе их духовно-нравственного развития и воспитания;
  - Создание психологически безопасной образовательной среды.
- 

*Цель психологического  
сопровождения учащихся:  
формирование личностных  
характеристик, отвечающих  
требованиям новых стандартов*



*Психологическое  
сопровождение педагогов*  
нацелено на обучение методам и  
приемам формирования  
личностных характеристик  
обучающихся.





# *Сопровождение родителей*

помогает повысить их психологическую компетентность, помогает выстроить эмоционально-благоприятные детско-родительские отношения, осуществляется за счет групповых занятий с родителями, просветительской деятельности на родительских собраниях, индивидуальных консультациях.









ТАБЛИЦА УМНОЖЕНИЯ

|   |    |    |    |    |    |    |    |    |
|---|----|----|----|----|----|----|----|----|
| 1 | 2  | 3  | 4  | 5  | 6  | 7  | 8  | 9  |
| 2 | 4  | 6  | 8  | 10 | 12 | 14 | 16 | 18 |
| 3 | 6  | 9  | 12 | 15 | 18 | 21 | 24 | 27 |
| 4 | 8  | 12 | 16 | 20 | 24 | 28 | 32 | 36 |
| 5 | 10 | 15 | 20 | 25 | 30 | 35 | 40 | 45 |
| 6 | 12 | 18 | 24 | 30 | 36 | 42 | 48 | 54 |

МЕРЫ ПЛОЩАДИ

$1 \text{ м}^2 = 100 \text{ дм}^2$   
 $1 \text{ дм}^2 = 100 \text{ см}^2$   
 $1 \text{ м}^2 = 10000 \text{ см}^2$

Увеличить в [ ] раз

ПРАВИЛА КОРНЯ

ЧЕТЫРЕ ПРАВИЛА

1. Период
2. Знак
3. Степень
4. Знаменатель

СЛОС

Степень


Знаменатель

Презентация посвящена  
введению в курс математики  
в начальной школе



# Результаты психологического обследования младших школьников на начало учебного года

## Цель:

- изучение психического развития учащихся; выявление причин, препятствующих успешному обучению, наметить дальнейший образовательный маршрут.
  - получение необходимой информации о психолого-педагогическом статусе первоклассников для предупреждения и преодоления трудностей периода адаптации к школьному обучению.
- 

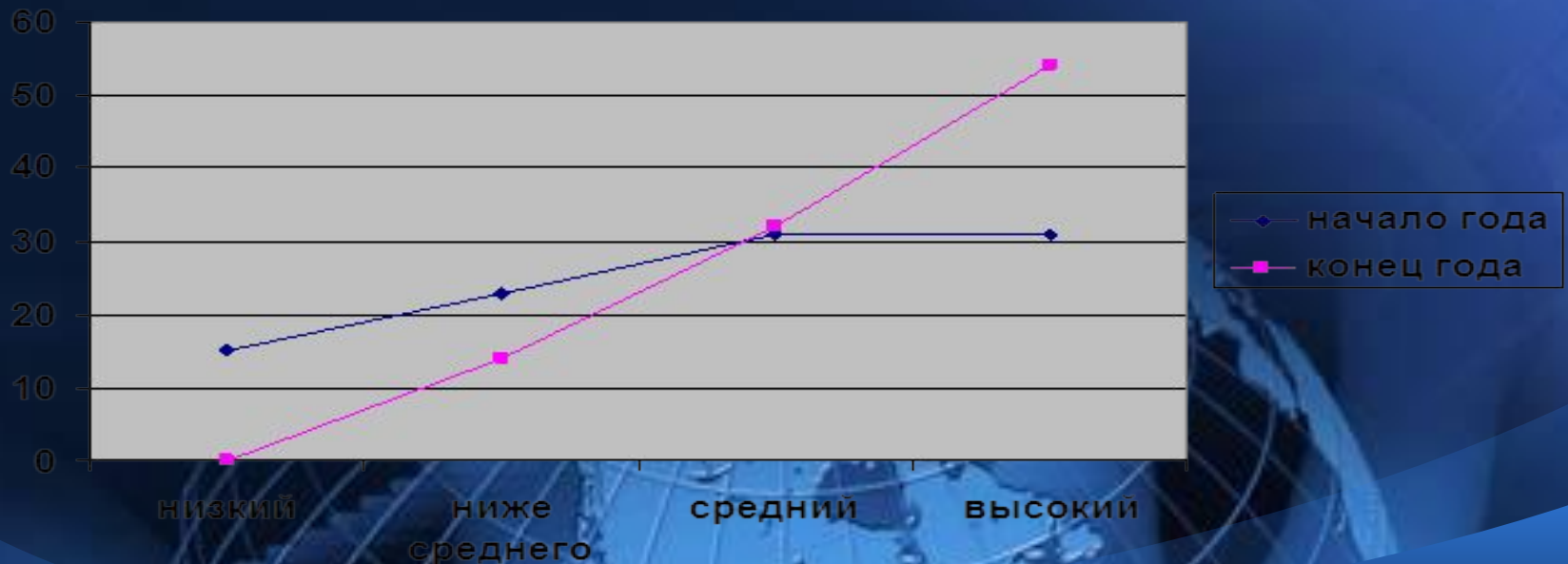
## Используются следующие методики:

- 10 слов А.Р.Лурия. (оперативная память)
- 10 букв (зрительная память)
- Корректирующие пробы. Методика Бурдона. (внимание, саморегуляция)
- графический диктант (саморегуляция, умение ориентироваться на листе бумаги)
- «Продолжи узор» (мышление, моторика)
- стандартная беседа Нежновой (мотивация учения, отношение к школе)
- рисуночный тест «Что мне больше всего нравится в школе» (мотивация учения, отношение к школе)
- наблюдение /непосредственное, опосредованное/(адаптация к школе)



# Сравнительный анализ школьной адаптации

**ЦЕЛЬ:** на основе сравнительного анализа, выявить общие причины возможной дезадаптации первоклассников, разработать комплекс мер по повышению адаптационных возможностей учащихся.



# ПСИХОЛОГИЧЕСКАЯ КАРТОЧКА ПРОФИЛЬ – КЛАССА

учитель: \_\_\_\_\_

| <i>Фамилия,<br/>имя ребенка</i> | <i>Мотивы учения</i>  | <i>Волевые черты<br/>характера</i>   | <i>познаватель<br/>ные<br/>способности</i>   | <i>Нравствен<br/>ные<br/>черты<br/>характера</i>  |
|---------------------------------|---|--|--|---|
|                                 | <div style="text-align: center;"> <p><i>Любознательность</i></p> <p><i>Трудоголюбие</i></p> <p><i>Одобрение учителей</i></p> <p><i>Коллективизм</i></p> <p><i>Ответственность перед<br/>коллективом</i></p> <p><i>Самодисциплинированно</i></p> <p><i>Стремление к</i></p> </div> | <div style="text-align: center;"> <p><i>Произвольное внимание</i></p> <p><i>Настойчивость в работе</i></p> <p><i>Дисциплинированность</i></p> <p><i>самоконтроль в работе</i></p> <p><i>Организованность,</i></p> </div> | <div style="text-align: center;"> <p><i>Память</i></p> <p><i>Мышление</i></p> <p><i>Наблюдательность</i></p> <p><i>Речевое развитие</i></p> </div> | <div style="text-align: center;"> <p><i>Чужестранность</i></p> <p><i>Чужество товарищества</i></p> </div> |



- Договорившись в своем коллективе о едином ценностно-ориентационном пространстве,
- выработав и приняв общие способы организации контактов с ребенком,
- включив в это пространство семью школьника,

мы сможем по-настоящему эффективно реализовывать идеи, заложенные в образовательной программе, определенные в федеральном государственном образовательном стандарте.