

Памятники природы Новосибирской области



Особо охраняемые природные территории(ООПТ)

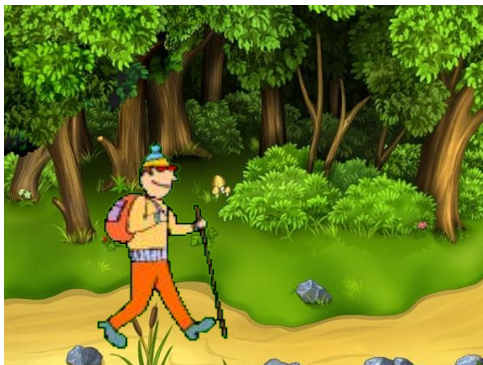


- Наиболее известны **4** категории ООПТ: **заповедники, национальные парки, заказники и памятники природы.**
- Сейчас в Новосибирской области существуют **53** памятника природы, **26** заказников регионального значения и один — федерального («Кирзинский» заказник).
- Национальных парков и заповедников у нас пока нет, но в районе о. Чаны планируется создание Барабинского заповедника (местообитание водоплавающих птиц).
- Ежегодно в НСО памятниками природы признаются **3–5** новых объектов. К 2020 году должно появиться около **100** особо охраняемых зон.

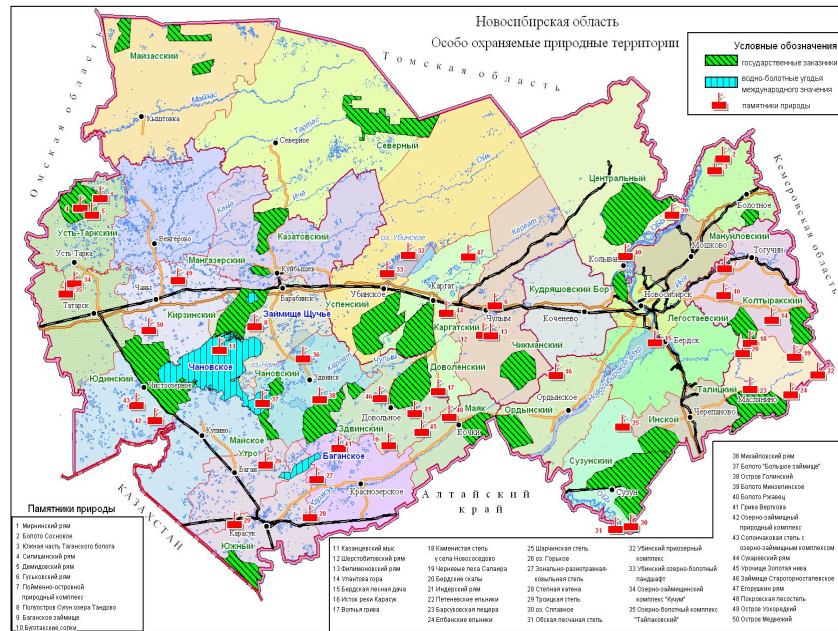
Памятники природы



- **Памятники природы** – уникальные природные комплексы, подлежащие охране в силу их экологической, научной, эстетической и культурной ценности.
- Это природные территории, заметно отличающиеся от окружающего ландшафта.
- В НСО памятниками природы становятся **горы, скалы с пещерами**, т.к. они идут вразрез с основным рельефом области – равнинным.
- На таких объектах складывается своеобразный животный и растительный мир, а потому они представляют собой особую ценность.
- На территории памятников природы **запрещена любая хозяйственная деятельность**, в т.ч. разведение костров, выжигание травы, заготовка древесины, предоставление участков под застройку, садоводство, отлов животных, разработка полезных ископаемых.



- **Однако в некоторых местах разрешены:**
 - умеренная заготовка сена
 - сбор ягод и грибов местным населением
 - проведение лесохозяйственных и противопожарных мероприятий
 - организация познавательных экскурсий и посещение памятников туристами
- **Цели создания памятников природы:**
 - сохранение редких видов животных и растений, в т.ч. занесенных в Красные книги РФ и НСО
 - организация экологического воспитания населения
- **Примеры памятников природы:**
 - Урочище Золотая Нива
 - Остров Голинский
 - Озеро Горькое
 - Бердские скалы
 - Волчья грива
 - Барсуковская пещера и др.



Барсуковская пещера



Склон с барсуковой пещерой

- **Расположение:** Маслянинский район, возле села Барсуково.
- Это вытянутый вдоль правого берега реки Укроп участок местности со скальными выходами, окружающими вход в пещеру.
- Крутые скалы сложены сероватым известняком. Над ними растёт смешанный лес и лесопосадки сосны.
- У подножия скального склона есть подвижные каменные осыпи, по которым трудно передвигаться.
- В НСО **5** пещер. Барсуковская пещера, в силу протяженности и размеров своих ходов, – наиболее пригодна для исследований спелеологов и посещений туристами.
- Протяженность - **195** м., глубина **19** м. Длина проходимой части пещеры – примерно **50** метров.



- **Флора и фауна:** здесь находятся основные скопления летучих мышей во время зимовки.
- Ежегодно зимуют сотни особей 6 видов летучих мышей: водяная ночница, прудовая ночница, ночница Брандта, большой трубконос, бурый ушан и усатая ночница.
- Эти летучие мыши, занесены в Красную книгу НСО.
- Летучие мыши абсолютно безобидны для человека. Вопреки предрассудкам, они не могут прокусить кожу, не вцепляются в волосы. При этом сами они очень ранимы. Туристам следует соблюдать осторожность. Различные нарушения мест обитания летучих мышей, тревога из-за пробуждения во время летней спячки могут привести к их гибели.

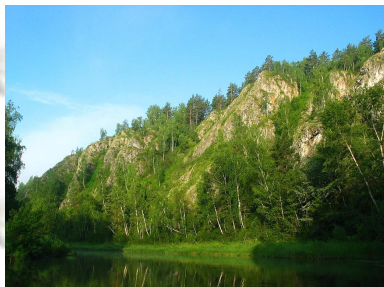


Озеро Горькое



- **Расположение:** Купинский и Баганский районы, у деревни Новоключи (500 км от Новосибирска).
- Озеро небольшое, **500** метров в диаметре, имеет почти круглую форму.
- о. Горькое с **1898** г. известно своими лечебными свойствами. Его вода содержит соли, назначаемые при заболеваниях опорно-двигательного аппарата, щитовидной железы, нервной системы, органов дыхания, системы пищеварения, кожных заболеваниях и др.
- **Концентрация соли в воде озера настолько большая**, что может удержать человека на поверхности.
- Вода чистая, у береговой линии – песок.
- Дальше от берега дно покрыто **грязью черного цвета**. Это высококачественная грязь, которая представляет собой целебные отложения отмерших организмов — **рачков артемии**.
- Ежегодно отдохнуть и полечиться сюда приезжает множество туристов из разных областей.

Бердские скалы



Здесь зарегистрировано **48** видов птиц, **19** видов мелких млекопитающих, **2** вида ящериц, более **400** видов беспозвоночных. Немало видов флоры и фауны Бердских скал занесено в Красную книгу НСО.

- **Расположение:** Искитимский район, возле с. Новососедово, на р. Бердь.
- Бердские скалы представляют собой крутой скальный участок вдоль правого берега реки Берди. Ширина его около 300 метров, протяженность 1,3 километра.
- Скалы сложены **магматическими горными породами**, преимущественно диабазами. Всё здесь, как в настоящих горах, только в миниатюре. На склонах есть даже небольшие осыпи из крупных камней.
- С высоты птичьего полёта открывается великолепная панорама реки, скалистых гор, леса, неба.
- **Флора и фауна:** здесь и смешанный лес с преобладанием сосны и берёзы, и степные сообщества растений (травы). Разнообразие мхов на скалах необычайно велико – **49** видов.
- Уникальный **комплекс трав и мхов** и является основным **объектом охраны** на территории памятника.

Река Буготак



- Река Буготак - один из притоков реки Иня, берет свое начало с Буготакских сопок в НСО.
- Река в начале течет среди высоких берегов, поросшим смешанным лесом, основными препятствиями являются перекаты.
- Далее основное препятствие - порог «Мельничный», образованный скальными выходами на резком повороте реки, небольшим падением высоты, характером дна русла в этом месте.
- На пороге ежегодно проводятся соревнования.

Беловский водопад



- Беловский водопад расположен в Искитимском районе НСО возле с. Белово.
- Уникален тем, что расположен в равнинной местности.
- Истоком его является глубокое озеро, а когда – то там был карьер по добыче угля.
- Грунтовые воды стали его подмывать и рабочие покинули котлован.
- После себя они оставили дамбу, преграждавшую путь бурному потоку.
- Однако он, пробив камень, со временем вырвался на свободу.
- Водопад – прекрасное место для отдыха.

Волчья грива



На всех костях видны следы человеческой деятельности. Предполагается, что охотники на мамонтов строили жилища из бедренных костей и бивней этих животных. Крыши покрывали шкурами. Из ребер мамонтов делали прочные копья.

- **Расположение:** Каргатский район, в окрестностях с. Мамонтовое.
- Возвышенность Волчья Грива находится у истока реки Баган.
- Грива вытянута почти прямолинейно на **8 км**. Ширина ее в средней части около **1 км**., высота достигает **11 м**.
- В XIX веке это место было знаменито волчьими стаями, а в XX веке – костями мамонтов.
- Изучение Волчьей Гривы началось в **1957** году, когда в процессе раскопок здесь было обнаружено **большое количество костей мамонта, бизона и лошади**. Как было установлено, остатки костей принадлежали животным, жившим **10–14 тысяч лет** назад.
- На Гриве находилось «стойбище» охотников на мамонта.
- Всего на Волчьей Гриве обнаружено **1500** скелетов мамонтов.

Буготакские сопки



- Название «**Буготакские**» образовано от тюркских слов *буга* «бык» и *таг* «гора», т.е. «**бык-гора**».
- Буготакские сопки представляют собой **холмы**, возвышающиеся над местностью на **50–60 м.** и растянувшиеся почти на **100 км.**
- **Холмы** – это отроги Салаирского кряжа.
- Сопок насчитывается более **12.** У самых крупных есть названия: Большая, Лысая, Мохнатая.
- **Местоположение:** Тогучинский район НСО, возле п. Горный.
- С вершин сопок открывается захватывающий вид: на север простирается Западно-Сибирская равнина – болота, тайга, тундра; обратившись на юг, в хорошую погоду можно разглядеть на горизонте туманные очертания горы Улантовой, относящейся к Салаирскому кряжу.



- Буготакские сопки – место обитания редких для Новосибирской области видов растений и насекомых. Многие из местных растений занесены в Красную книгу НСО: черника, венерин башмачок, ковыль перистый, ковыль Залесского (уникальный и для России).
- Особого внимания заслуживают бабочки: аполлон (занесен даже в Международную Красную книгу), махаон, сеница Гера.
- Здесь обнаружены также редкие виды стрекоз (макрамия сибирская, дедка пятноглазый) и шмелей.
- Те, кто бывал на Буготакских сопках, отмечают удивительно чистую воду в окрестностях, свежий горный воздух.
- Летом в лесах памятника природы можно собирать грибы и ягоды, лекарственные травы.
- Зимой сюда приезжают спортсмены – горнолыжники.

Черневые леса Салаира

Черневые леса Салаира



- **Расположение:** Предгорье Салаирского кряжа, Тогучинский район НСО.
- Название "Черневые" — от слов черный, темный. Включают массивы **осиновых и пихтово-осиновых лесов**, содержащих в своем флористическом составе **4** вида растений и **5** видов насекомых из Красной Книги РФ и **35** видов растений, рекомендованных для местной охраны.
- В этом лесу есть такие виды растений, которые существовали еще в доледниковую эпоху и **сохранились по сей день** (остатки широколиственных лесов).
- Здесь также растет уникальный вид — **гусиный лук**. Он не съедобен и не имеет особых лекарственных свойств, но растет только на территориях черневых лесов и больше нигде в мире.