

# Варгашинский район на карте Курганской области

учитель истории и обществознания  
Кузеванова Н.А.

# Варгашинский район на карте Курганской области

Дата основания: 02 Декабрь 1944г.



- **Общие сведения**
- Район расположен в центральной части Курганской области и граничит с Тюменской областью, а также с Мокроусовским, Лебяжьевским, Половинским, Кетовским и Белозерским районами.

Административный центр — рабочий поселок Варгаши — находится на расстоянии 35 км от областного центра.

Освоение территории района русскими переселенцами началось в первой половине XVIII века. Будущий районный центр стал одним из хозяйственных центров края в конце XIX века после строительства недалеко от него железнодорожной станции.

Основу экономики района составляет сельскохозяйственное производство. Крупными сельскохозяйственными предприятиями района являются Варгашинское потребительское общество «Хлеб», ТОО им. Калинина, ТОО «Родина». Промышленность представлена предприятием ООО «Варгашинский завод противопожарного и специального оборудования», выпускающим пожарные машины и автоцистерны.

# Варгашинский район на карте Курганской области



## История поселка Варгаши

- В 1690 году степные кочевники (киргизы) разорили русский Тарганский острог. В следующем году они повторили набег и разорили слободы Утяцкую, Куртамышскую и Царево городище (ныне город Курган). Подобные набеги препятствовали укреплению оседлого населения в плодородных степях Западной Сибири. Поэтому воеводы вынуждены были выдвинуть ряд укреплений восточнее нынешнего города Кургана. В сибирской истории эти укрепления получили название «Ишимская линия крепостей». Одной из них являлся Максимовский форпост (укрепленный пост, охраняемый обычно казаками). В нем была водворена команда казаков с целью наблюдения за неприкосновенностью границы. Для этого они втыкали колышки, а сверху укрепляли их жердями. Уничтожение этой преграды означало, что ворвались киргизы.
- Время возникновения форпоста относится к 1743 году, или чуть раньше. И в них несли службу прежде всего не казаки, а драгуны — регулярные войска, гарнизоны которых располагались по пограничным слободам. В результате смещения пограничной линии на юг, получившей название Новоишимской, Моревской и Максимовский форпосты как передовые укрепленные пункты утратили свою роль и военно-оборонительное значение. На ставшие безопасными земли пришли русские хлебопашцы — государственные крестьяне. На месте форпостов возникли деревни и сёла, в том числе деревня Варгаши.
- Согласно «Спискам населённых мест Тобольской губернии», вышедшим в 1871 году в Санкт-Петербурге Максимовскому Форпосту соответствует казённая деревня Варгашова «при озере Максимовском, 33 верста из округа». В ней насчитывалось 106 дворов с числом жителей 590 человек.



- Вокзал (служебное и пассажирское здание) на ст. Варгаши был отнесен к 5-му классу. Вокзалы же не только 5-го, но и 4-го классов возводились деревянными на каменном фундаменте. В вокзальных зданиях также размещались жилые помещения для персонала железнодорожных станций – в первую очередь для начальников и их помощников с семьями. Для других служащих и рабочих строились жилые дома. В поселке Варгаши несколько таких домов сохранилось с конца XIX столетия на улице Героев, идущей параллельно железной дороге. Эти дома являются по времени самыми первыми жилыми строениями в поселке и, соответственно, теперь самыми старыми по возрасту.
- При строительстве Транссибирской магистрали проявлялась забота о благоустройстве пристанционной территории. Возле вокзальных зданий и жилых домов разбивались скверы, призванные дополнить и украсить естественный ландшафт. В настоящее время в Варгашах о наличии подобных скверов в прошлом напоминают только несколько больших деревьев, посаженных более столетия назад.

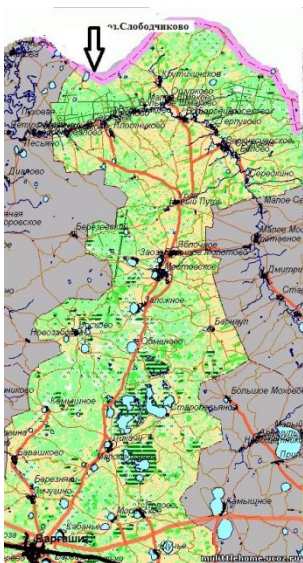


# История

- Древнейшая история Зауралья начинается с конца древнего каменного века — палеолита.  
Самая древняя стоянка в Курганской области находится у бывшей деревни Шикаевка Варгашинского района. На глубине около 2 метров найдены кости мамонта, волка, зайца, птиц, а также каменные орудия из зеленой и красной яшмы. Возраст стоянки — более 11 тысяч лет. На подобных стоянках большие коллективы первобытных охотников жили веками, применяя способы загонной охоты. В Западной Сибири известны только три стоянки верхнего палеолита, одна из которых находится в Зауралье.



- **Самая древняя стоянка в Курганской области находится у бывшей деревни Шикаевка на берегу озера Слободчикова Варгашинского района.**
- Древнейшая история Зауралья начинается с конца древнего каменного века — палеолита.  
Самая древняя **стоянка в Курганской области** находится у бывшей **деревни Шикаевка** на берегу **озера Слободчикова Варгашинского района**. На границе **Курганской и Тюменской областей** на глубине около 2 метров найдены останки двух **скелетов мамонтов, волка, зайца, птиц**, находящихся на площади 70 кв. м. а также каменные орудия из **зеленой и красной яшмы**. Возраст стоянки — **более 11 тысяч лет**. На подобных стоянках большие коллективы первобытных охотников жили веками, применяя способы **загонной охоты**. Жилища того времени походили на **полуземлянки и землянки**, население занималось в основном **охотой и рыболовством**. В **Западной Сибири** известны только три стоянки верхнего палеолита, одна из которых находится в **Зауралье**.



- Деревня Шикаевка находится на берегу озера Слободчикова Варгашинского района.

## «Шикаевская жрица»

- «Шикаевскую жрицу» обнаружили вблизи села Шикаевка Варгашинского района. При раскопках было найдено захоронение жрицы, по характерным признакам археологи установили, что так может быть захоронена только представительница высокого ранга. При ней были найдены золотые украшения. Кстати, украшения из кургана около села Шикаевка вошли в мировую сокровищницу скифо-сарматской культуры, сейчас они выставлены в Государственном историческом музее.





# Станция Варгаши Сибирская

Здание Вокзала ст. Варгаши 1913 года





- За два первых десятилетия существования ст. Варгаши происходило медленное, но неуклонное обживание и заселение местности вокруг нее. Число постоянных жителей за счет железнодорожных служащих и рабочих повышалось. Доказательство этому обнаруживается в статистическом издании – в «Списке населенных мест Тобольской губернии» за 1912 г. В этом труде, кроме деревни Варгаши «при озере Варгашах», значится также «поселок близ станции Варгаши Сибирской железной дороги». Как видно, поселок еще даже как бы не имел собственного названия. Он указан по месту расположения вблизи станции, которая, в свою очередь, получила название от деревни Варгаши. Так, жителей мужского пола насчитывалось 29 человек, женского – 34, а всего проживало 63 человека обоего пола (вместо 39 человек в период Всероссийской переписи населения 1897 г.). Количество дворов непосредственно в «Списке населенных мест...» не указано, но, вероятно, оно совпадало с числом отдельных (самостоятельных) хозяев, которых было 8.

# История завода противопожарного оборудования – ППО.

В 2011 году заводу исполнилось 70 лет.





- В начале сентября 1941 года из **города Торжка Калининской области**, завод, в составе 209 рабочих, ИТР и служащих с семьями, оборудованием, имевшимися материалами был отправлен тремя эшелонами по железной дороге вглубь страны, в поселок Варгаши, Курганской области. По прибытии во второй половине сентября в **поселок Варгаши**, завод разместился на территории **Ворошиловской МТС**. Существующие здания МТС были небольшими, и не могли вместить все службы завода и оборудование, поэтому были приняты меры к строительству временных помещений. Заводу было поручено организовать выпуск корпусов авиационных бомб. В декабре приступили к изготовлению первой продукции. Так начал действовать новый в Зауралье Варгашинский завод, в дальнейшем ? завод противопожарного оборудования. В сутки выпускали 200 корпусов авиабомб.

## Герб Варгашинского района



- «В поле, рассеченном красным и золотом, черное колесо о шести спицах сопровождаемое по сторонам языками пламени переменных цветов».

## Обоснование символики герба Варгашинского района.

- Начало заселения, и освоения территории современного Варгашинского района русскими людьми падает на конец XVII века. К 40-м годам XVIII века пограничная линия (Ишимская) с кочевниками разделяла территорию будущего района примерно пополам (что на гербе символически представлено рассечением щита на две части). Только с 50-х годов XVIII века, с постройкой новой погранично-оборонительной линии, территория района прочно вошла в состав Российского государства. Одним из звеньев старой пограничной линии являлся форпост Максимовский. С переносом границы его военно-оборонительное значение утратилось, и позже на месте форпоста возникла деревня Варгашева (Варгаши). Именно по имени этой деревни назван районный центр и район.

## Обоснование символики герба Варгашинского района.

- Поселок Варгаши обязан своим возникновением строительству Транссибирской магистрали. За время своего существования Варгашинский район превратился из аграрного района в аграрно-промышленный. Огромное значение в этом превращении отводится железнодорожной станции (символически представленной на гербе колесом), поскольку железная дорога обеспечила и надежную связь, и скорое сообщение с окружным, а потом и областным центром, а также материальное обеспечение жителей и местных предприятий. Колесо - не только символическое отражение в гербе Варгашинского поселения железнодорожной станции, но и символ вечного движения и развития.

## Обоснование символики герба Варгашинского района.

- Языки пламени, которые сопровождают колесо, символизируют завод противопожарного и специального оборудования (ОАО "Варгашинский завод противопожарного и специального оборудования"), определяющий промышленное лицо района.
- Красный цвет символизирует труд, жизнеутверждающую силу, мужество, праздник, красоту.
- Золото - символ высшей ценности, величия, прочности, силы, великодушия.
- Черный цвет символизирует благоразумие, мудрость, скромность, честность.